

14722

1579/85/18/0

1. Obiekt **TIWIERDZA KRAKÓW**
FORT 53 "BODZÓW"
 /w oryg. "Gürtelzwischenwerk"

2. Czas powstania
 1882-84, gruntowna
 przebudowa 1912-13

3. Miejscowość
KRAKÓW - BODZÓW

11. Zdjęcia, plan sytuacyjny, rzuty

4. Adres

nr hipoteczny

5. Przynależność administracyjna

województwo miasto Kraków,
Dzielnica Podgórze
 gmina

6. Poprzednie nazwy miejscowości

Bodzów

7. Przynależność administracyjna
 przed 1.VI.1975

województwo Krakowskie
 powiat Kraków

8. Właściciel i jego adres

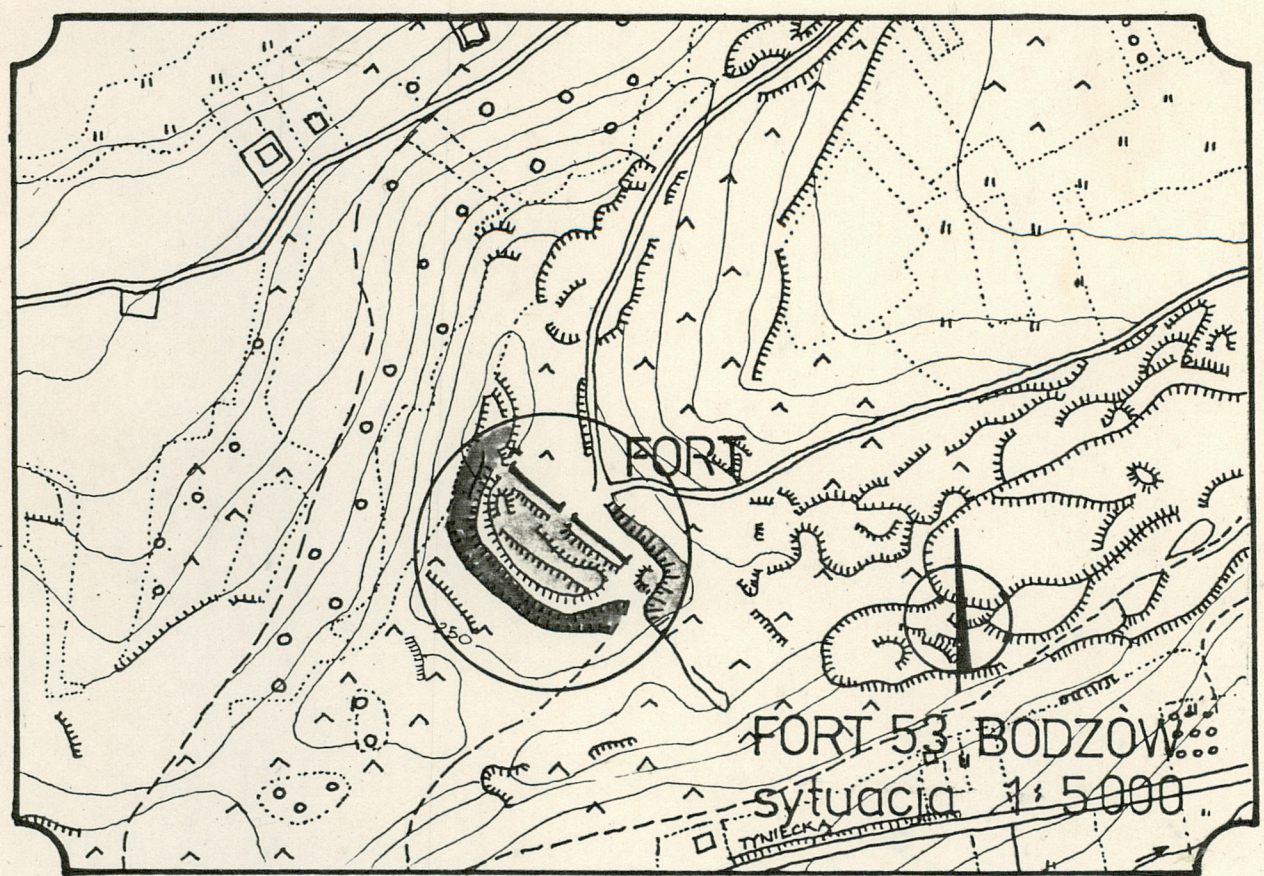
Skarb Państwa

9. Użytkownik i jego adres

użytkownika brak

10. Rejestr zabytków

Nr..... data



autor zdjęć Wiesław Wielgus, Fryderyk Schäfer /zdj.archiw./, K.Wielgus, J.Stawiar-
 data wykonania ok.1938, 1946, 1985, 1987
 miejsce przechowywania negatywów u autorów
 ski

12. Autorzy, historia obiektu, określenia stylu.

Autor koncepcji fortu w jego pierwotnej i końcowej postaci - nie jest znany. Prace modernizacyjne prowadził w 1913 roku majster wojskowy LUSNIAK.

Fort powstał w 2-giej fazie budowy fortów artyleryjskich zewnętrznego pierścienia fortów Twierdzy Kraków tj. ok. 1882-84. Przez długi czas pozostawał w formie dzieła półstałego w północnej flance VIII Obszaru Warownego twierdzy. Ok. 1912 roku rozpoczęto rozbudowę i modernizację fortu według zasad systemu fortowego rozproszonego, w ostatniej fazie modernizacji twierdzy. Ostateczna forma dzieła będącego śródszańcem małej grupy warownej, to układ dwuwałowego fortu o rozbudowanych stanowiskach piechoty. Równolegle z modernizacją fortu rozpoczęto kucie systemów skalnych kawern schronowych w Górze Sulnik /nieopodal fortu/, Górze św. Piotra i Górze Ława.

Po braku jakichkolwiek śladów kopców w głębokiej, kutej w skale fosie można wysnuć wniosek, iż w chwili wybuchu I wojny światowej dzieło nie było całkowicie wykonane, bądź też fosa była jedynie dodatkową przeszkodą w przedstoku silnie bronionym ogniem czołowym. Fort nie odegrał bezpośredniej roli w działaniach wojennych w latach 1914-1918. W okresie międzywojennym fort pozostawał nadal w administracji wojskowej, zaś w poł. lat 30-tych został przekazany Lidze Obrony Przeciwlotniczej i Przeciwgazowej. Góra Bodzowska posiadająca znakomite warunki do uprawiania szybownictwa, stała się centrum szkolenia szybowcowego dla młodzieży krakowskiej. W tym czasie zapewne splantowano część wału zapola stawiając w tym miejscu niewielki hangar szybowcowy. Drugi hangar wystawiono po prawej stronie drogi dojazdowej, niezależnie od tego szybowce hangarowa- no też w bloku koszar.

cd. patrz wkładka

13. Opis (sytuacja, materiał i konstrukcja, rzut, bryła, elewacje, dach, wnętrze wyposażenie, instalacje)

SYTUACJA - Fort zlokalizowany na terenie d.VIII Obszaru Warownego Twierdzy Kraków, na szczycie Góry Bodzowskiej /zwanej też Górą Sulnik/ ponad drogą Kraków-Tyniec, pomiędzy wsiami Bodzów i Kostrze, zwrócony czołem w kierunku południowo-zachodnim.

MATERIAŁ I KONSTRUKCJA - Obiekt o układzie złożonym. Wały - ziemne, fosy kute w skale, koszary i poprzecznice - kamienno-betonowo-ceglane, tradytor - betonowy. Kawerny kute w krystalicznym wapieniu, częściowo obetonowane.

RZUT /narys/ - Fort w swej postaci z 1910-1914 roku stanowił jakby śródszaniec małej grupy warownej, wieńczącej grzbiet Góry Bodzowskiej. Fort o narysie półeliptycznym posiada dwie sprzężone baterie, zachodnia - z dwiema poprzecznicami i okopem piechoty przeznaczoną była do ognia tradytorowego w kierunku półn-zach.

/w kierunku fortu "Bielany"/. Bateria wschodnia z dwiema poprzecznicami, łączy się z wałem zapola fortu, przeznaczona była do ognia w kierunku wschodnim, na przedpole fortów rdzenia FS 28,29.

Także przy barku wschodnim rozpoczyna się wał o długości ok. 50 metrów, łączący się z betonowym schronem i okopem na skarpie nad drogą tyniecką. Dwukomorowy, grubościenny schron posiada szybik na którym była zamontowana kopuła z płyt pancernych. Za wałem tradytora - obszerna, obniżona platforma z ukośnymi rampami od strony północnej, doprowadzająca do systemu kawern.

Fort dostępny był z ostatniej serpentyny drogi dojazdowej przechodzącej ukośnie przez wał zapola. Wąski plac broni za wałem zapola ograniczony był elewacjami dwóch budynków koszar szyjowych z kaponierami wewnętrznymi w postaci zminiaturyzowanych załamów półbastionowych. Pomiędzy bliźniaczymi skrzydłami koszar - przejazd w formie pochylni pomiędzy wałami ziemnymi. Ze skrzydeł koszar szyjowych rozpoczynały się betonowe przelotnie wyprowadzające do wąskiego, kutego w skale "okopu", biegnącego dnem międzywału. Wał artylerii posiadał cztery poprzecznice ze schronami dla obsługi dział. Wał piechoty, niższy, oprócz wspomnianego "okopu", posiadał półkę strzelecką dla piechoty oraz płaską platformę ziemną przed stokiem wału artylerii. Dostęp z najniższego poziomu międzywału na platformę przez schodki przy przelotniach.

INFORMACJE O OBIEKTACH KUBATUROWYCH - HIPOTETYCZNE W OPARCIU O BADANIE RELIKTOW I O MATERIAŁY ARCHIWALNE.

KOSZARY SZYJOWE-

SYTUACJA - w części szyjowej fortu, po obu /cd. patrz wkładka/

<p>14. Kubatura w obecnym stanie - nie posiada</p>	<p>15. Powierzchnia użytkowa w granicach równi og- niowej - ok. 2 ha</p>	<p>16. Przeznaczenie pierwotne Fort 53 Twierdzy Kraków</p>	<p>17. Użytkowanie obecne - pole startowe lotniarzy - tor ćwiczeń motocrossu</p>
<p>18. Prace budowlane i konserwatorskie, ich przebieg i dokumentacja 1955 -1956 - wysadzenie i dewastacja fortu.</p>		<p>19. Stan zachowania (fundamenty, ściany zewnętrzne, ściany wewnętrzne, sklepienia, stropy, konstrukcje dachowe, pokrycie dachu, wyposażenie i instalacje)</p> <p>Fort w stanie obecnym jest ruiną. Części ziemne zachowane stosunko- wo dobrze, niszczone wpływami atmosferycznymi oraz na skutek roz- jeżdżania motocyklami w trakcie treningu motocrossu. Części kubatu- rowe - wysadzone i częściowo ograbione z cegły.</p> <p><u>KOSZARY SZYJOWE</u> - zachowane w fundamentach, ponadto zachowane ścia- ny tylne /zwane ścianami narażonymi/ oraz boczne. Zachowane ściany kaponiery zapola prawego skrzydła /"Bastionetki"/ wraz ze strzelni- cami i częściami obrotnic sektorowych dla karabinów maszynowych.</p> <p><u>SCHRONY</u> -/w poprzecznicach oraz schron tradytora/ - zawałone, zacho- wane w postaci fundamentów, częściowo ścian i złomów betonowych pozostałych po stropodachach po zrabowaniu stalowej konstrukcji noś- nej.</p> <p><u>KAWERNY</u> - system w Górze Bodzowskiej częściowo odcięty przez kamie- niołom, częściowo niedrożny. W systemie w Górze Ława - ślady pla- nowego zawałania wejść.</p>	
<p>20. Najpilniejsze postulaty konserwatorskie</p> <p>1/Sporządzić studium historyczno-krajobrazowe i techniczne zespołu fortyfikacji na Górze Bodzowskiej jako elementu poł.-zach. terenów parkowo-rekreacyjnych Krakowa.</p> <p>2/Zakazać prawnie traktowania terenów i wałów fortu jako pola treningu motocrossu.</p> <p>3/Ogrodzić fort w granicach jego działki kata- stralnej.</p> <p>4/Zabezpieczyć zagrażające zdrowiu i życiu rumowiska koszar i tradytora.</p> <p>5/Uporządkować śmietniki i rumowiska powstałe przy prawym skrzydle koszar.</p> <p>Wszelkie prace rekompozycyjne powinny być re- alizowane według kompleksowego proj.zagospoda- darowania.</p>			

21. Akta archiwalne (rodzaj akt, numer i miejsce przechowywania)

22. Bibliografia

- 1/ Bogdanowski J. - "Warownie i zielen Twierdzy Kraków" Kraków, 1979,
- 2/ Tegoż - "Fortyfikacja austriacka na ziemiach polskich 1850-1914" Stus. i Mat. do Hist. Wojsk., t. XII, cz. I, Warszawa, 1966,
- 3/ Plan miasta i twierdzy/"Generalübersichtplan von Festung Krakau", mutacje 1890, 1902. Skala 1:25 000. Wojew. Archiwum Państwowe w Krakowie./

23. Źródła ikonograficzne i fotografie (rodzaj, miejsce przechowywania, sygnatury)

24. Uwagi różne

Niezbędne jest wykonanie kompleksowego studium projektowego i projektu zagospodarowania z uwagi na wyjątkowe wartości krajobrazowe i rekreacyjne. Tradycyjna funkcja szybowiska winna być zachowana w formie pola startowego dla lotniarzy i modelarzy.

25. Wypełnił

mgr inż. arch. Krzysztof Wielgus

mgr inż. arch. Jadwiga Wielgus

Jacek Stawiarski

PRAWA AUTORSKIE ZASTRZEŻONE

26. Sprawdził

Prof. dr hab. inż. arch. Janusz Bogdanowski

Kierownik Zakładu

prof. dr hab. arch. Janusz Bogdanowski

1. Miejscowość	2. Obiekt (nazwa jak w karcie)	3. Zawartość wkładki (nazwa obiektu lub materiału uzupełniającego)
Kraków - Bodzów	Fort 53 "BODZÓW"	cd. opisu pktów 12, 13

Cd. pkt. 12./

W dniach 1-4 września 1939 roku obiekt obsadzony przez wojsko polskie. W czasie okupacji fort pełnił rolę magazynu, przez jakiś czas funkcjonowała też szkoła szybowcowa Hitlerjugend. Lotnicze tradycje Góry Bodzowskiej kontynuowane były i po wojnie. Od roku 1945 funkcjonowało tam szybowisko m.in. Koła Lotniczego Politechniki Śląskiej /później Wydziałów Politechnicznych Akademii Górniczej/, XXX Drużyny Harcerskiej Lotniczej, która dostarczyła cały sprzęt. Po roku 1950 fort ponownie pod zarządem wojska - okresowo skład masek przeciwgazowych i innego sprzętu ochronnego. W 1955 roku fort został wysadzony w celu pozornego odzysku cegły i adaptacji Bodzowa na tereny parkowe /!/. Obecnie fort i jego teren uległy całkowitej dewastacji. W takim stanie znajduje się i dziś. Teren Góry Bodzowskiej nadal służy sportom lotniczym, zaś w szczególności Sekcji Lotniowej Aeroklubu Krakowskiego. Dewastacja Góry Bodzowskiej postępuje jednak nadal.

Cd. pkt. 13./

stronach przejazdu, na wał artylerii.

MATERIAŁ - fundamenty kamienne, ściany ceglane, strop z betonu lanego na konstrukcji z kształtowników stalowych i łupin stalowych.

KONSTRUKCJA - murowana o znacznym przewymiarowaniu wytrzymałościowym.

ELEWACJE, DACH, WYPOSAŻENIE, INSTALACJE - niezachowane.

SCHRONY :

SYTUACJA - 4 w poprzecznicach wału artylerii, prawdopodobnie po jednym w poprzecznicach obu baterii tradytorowych i jeden w wale łączącym fort z tradytorem.

MATERIAŁ I KONSTRUKCJA - prawdopodobnie jak w koszarach szybowych, za wyjątkiem schronu tradytora, który był najprawdopodobniej monolitem betonowym.

ELEWACJE, DACH, WYPOSAŻENIE, INSTALACJE - niezachowane.

Wkładkę założył: Krzysztof Wielgus, październik 1987

(imię, nazwisko, data)

Miejsce przechowywania negatywów:

jed. W.A. Olsztyn z. 135/S
OZGraf. Z.P. Ostróda z. 676 n. 40 000

Wzór ODZ 1978 r.

1. Miejscowość

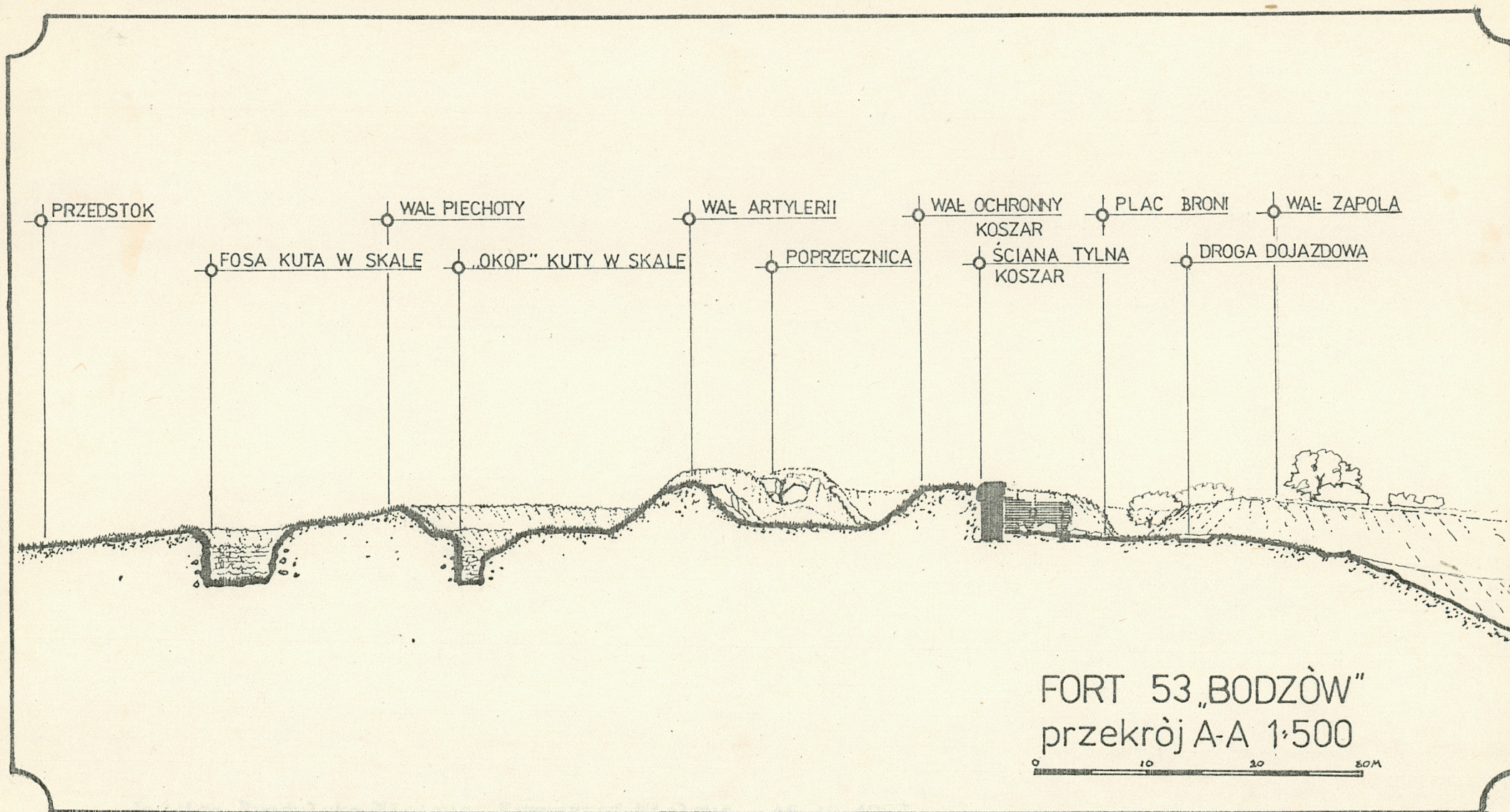
KRAKÓW - BODZÓW

2. Obiekt (nazwa jak w karcie)

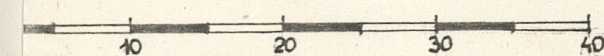
TWIERDZA KRAKÓW, FORT 53
"BODZÓW"

3. Zawartość wkładki (nazwa obiektu lub materiału uzupełniającego)

Rzut 1:500, przekrój 1:500

Miejsce przechowywania negatywów: oryg. rysunków - u autorów

FORT
FORT 53 „BODZÓW”
RZUT ZESPOŁU DZIEŁ 1:500
RZUT



1. ŚLADY BRAM W KRACIE FORT. ZAPOLA.
2. RUINY DWUCZĘŚCIOWYCH KOSZAR SZYJOWYCH.
3. KAPONIERY ZAPOLA - „BASTIONETKI”
4. PRZEJAZD NA WAŁ ARTYLERII
5. STANOWISKO DZIAŁA
6. ŚLADY PRZELOTNI
7. SCHRON W POPRZECZNICY
8. WAŁ ARTYLERII
9. MIĘDZYWAŁE
10. WAŁ PIECHOTY
11. FOSA KUTA W SKALE I PRZEDSTOK
12. PÓŁN.-ZACH. BATERIA TRADYTOROWA
13. WSCH. BATERIA TRADYTOROWA
14. TRADYTOR NAD DROGĄ TYNIECKĄ
15. SCHRON TRADYTORA

omiar: mgr inż.arch. J. i K. Wielgus, H. Chyc, J. Stawiarski

1. Miejscowość
KRAKÓW - BODZÓW

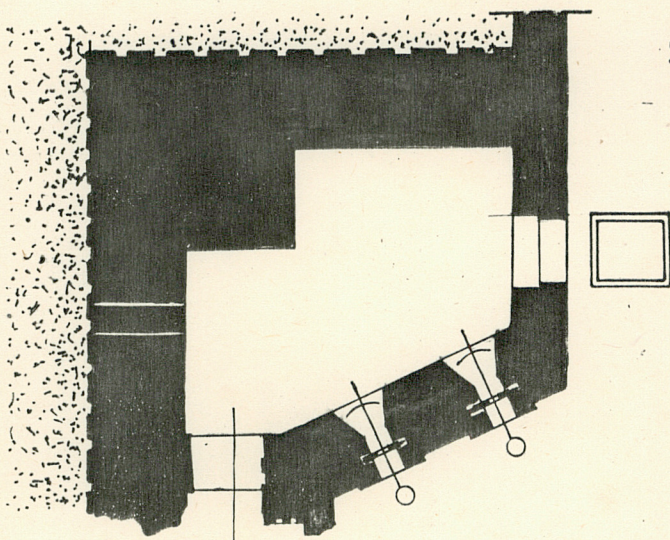
2. Obiekt (nazwa jak w karcie)
TWIERDZA KRAKÓW, FORT 53
BODZÓW

3. Zawartość wkładki (nazwa obiektu lub materiału uzupełniającego)
Rzut i elewacja częściowo zachowanej kaponierzy,
REKONSTRUKCJA

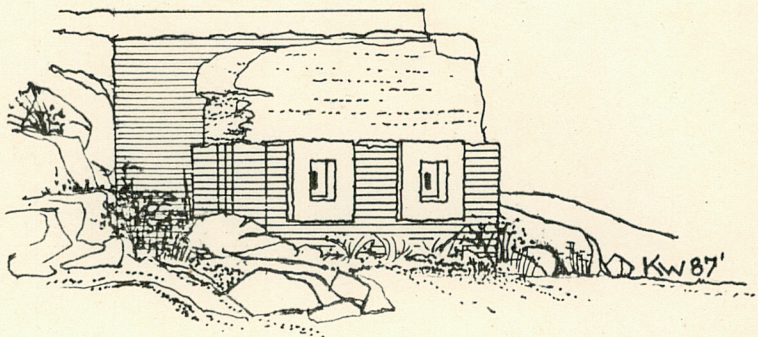
KAPONIERA ZAPOLA

częściowo zachowane stanowiska
2 KM w zach. skrzydle koszar

skala 1:100



rzut

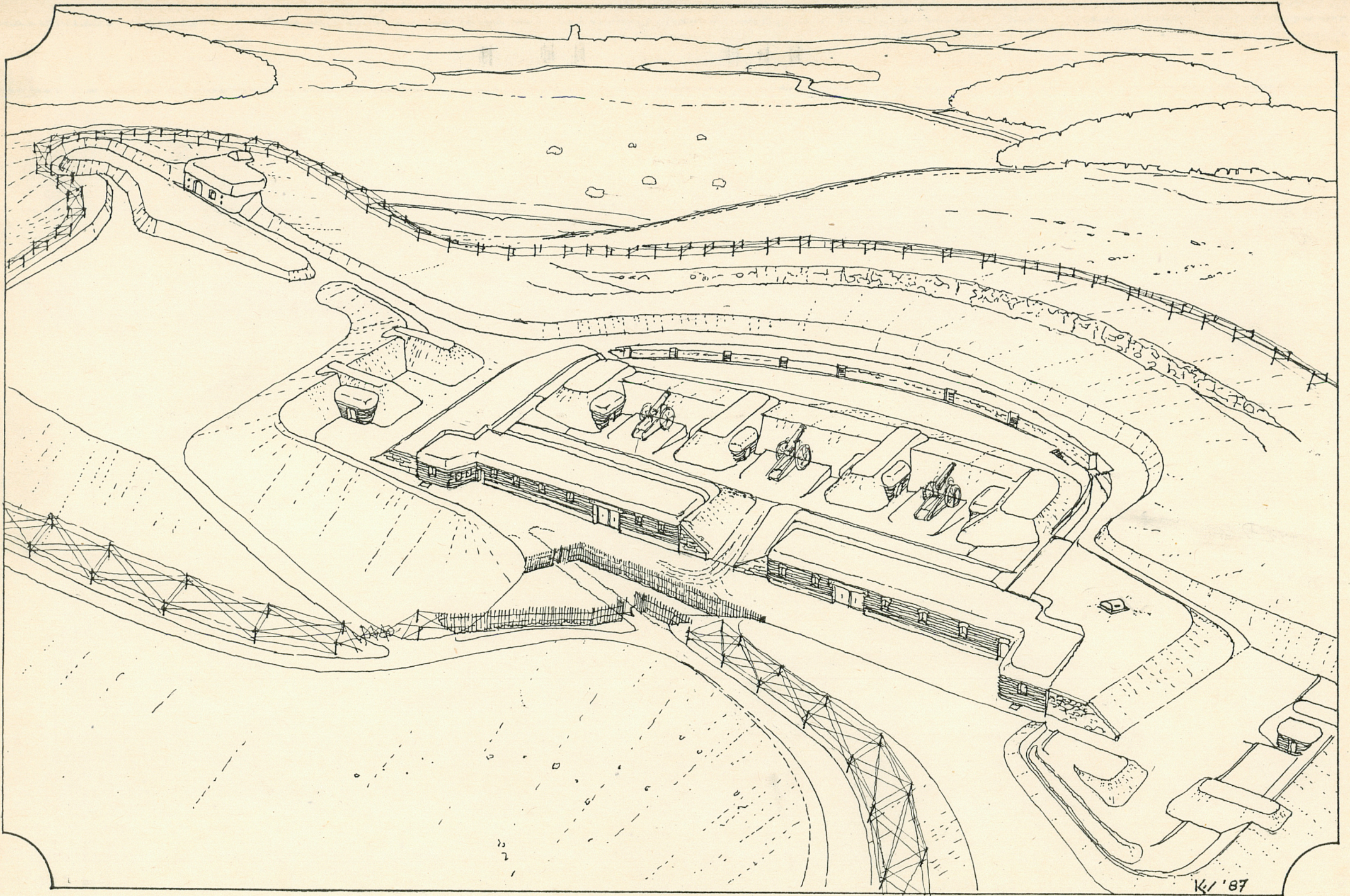


elewacja

Wkładkę założył: Jadwiga Środulska-Wielgus, Krzysztof Wielgus, 15.10.1987
(imię, nazwisko, data)

Miejsce przechowywania negatywów: oryginały rysunków u autorów

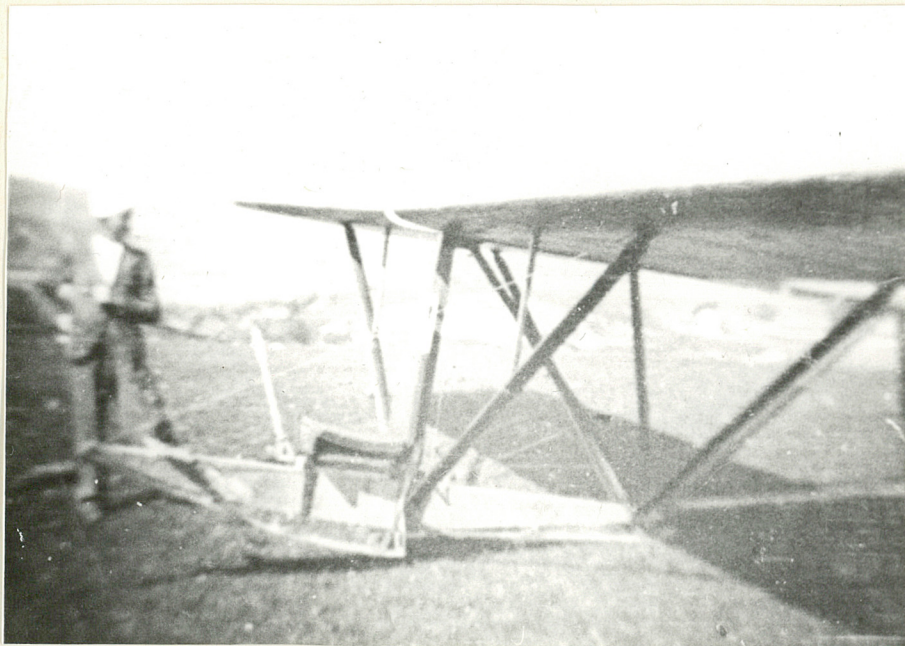
Jed. W.A. Olsztyn z. 135/S
OZGrat. Z.P. Ostroda z. 676 n. 40 000



1. Miejscowość
KRAKÓW - BODZÓW

2. Obiekt (nazwa jak w karcie)
TWIERDZA KRAKÓW, FORT 53
BODZÓW

3. Zawartość wkładki (nazwa obiektu lub materiału uzupełniającego)
Zdjęcia



Szybowiec "Wrona" na szybowisku w Bodzowie.
Zdjęcie archiwalne z r. 1938. Fot. Fryderyk Schäfer.



Szybowiec "Salamandra" przy drodze dojazdowej
do fortu. Zdjęcie archiwalne z r. 1938. Fot.
Fryderyk Schäfer.

Wkładkę założył: Krzysztof Wielgus 15.10.1987

(imię, nazwisko, data)

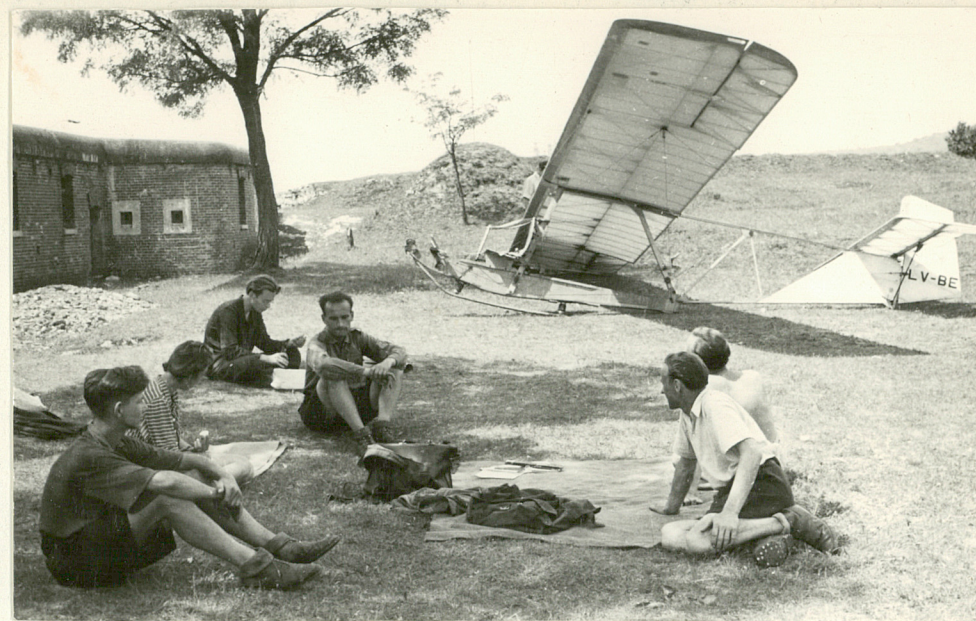
Miejsce przechowywania negatywów: u autora

jed. W.A. Olsztyn z. 135/S
OZGraf. Z.P. Ostróda z. 676 n. 40 000

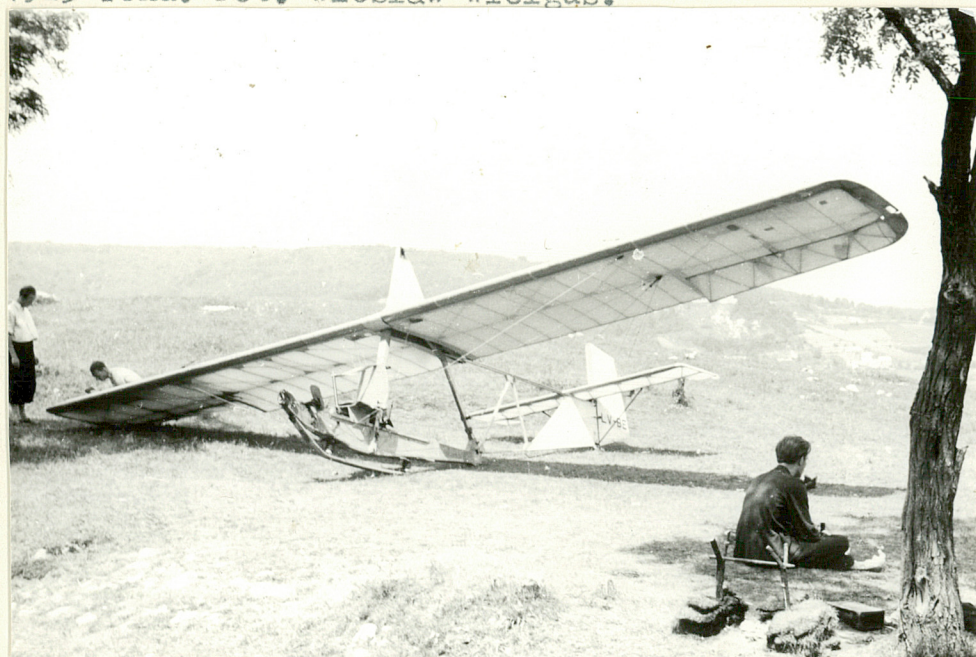
Wzór ODZ 1978 r.



Fragmęnt koszar szyjowych. Zdjęcie archiwalne z 1945 roku. Fot. Wiesław Wielgus.



Koszary szyjowe i strzelnice w półbastionowym załamaniu. Zdjęcie archiwalne z 1945 roku. Fot. Wiesław Wielgus.



Szybowiec "SG-38" na szybowisku w Bodzowie. Zdjęcie archiw. z r. 1945. Fot. Wiesław Wielgus



Plac broni i zniszczone koszary szyjowe wraz z półbast. załamaniem, stan z r. 1987. /por. zdjęcie powyżej

1. Miejscowość
KRAKÓW 4 BODZÓW

2. Obiekt (nazwa jak w karcie)
TWIERDZA KRAKÓW FORT 53
BODZÓW

3. Zawartość wkładki (nazwa obiektu lub materiału uzupełniającego)
Zdjęcia



Szybowiec "SG-38" na zapole fortu "Bodzów". Zdjęcie archiwalne. Fot. Wiesław Wielgus, 1945



Ściana tylna wyburzonego zach. skrzydła koszar. Stan z 1987 r.

Wkładkę założył: Krzysztof Wielgus 15.10.1987

(imię, nazwisko, data)

Miejsce przechowywania negatywów: u autora.

jed. W.A. Olsztyn z. 135/S
OZGraf. Z.P. Ostróda z. 676 n. 40 000

Wzór ODZ 1978 r.



Ściana tylna /tzw. "narażona"/ koszar szyjowych, 1987.



Widok z placu broni w kierunku kaponiery zapola, 1987.



Wał ochronny za ścianą narażoną koszar.



Widok z wału na plac broni w kier. zachodnim.

1. Miejscowość
KRAKÓW - BODZÓW

2. Obiekt (nazwa jak w karcie)
TWIERDZA KRAKÓW - FORT
53 "BODZÓW"

3. Zawartość wkładki (nazwa obiektu lub materiału uzupełniającego)

Zdjęcia



Kaponiera zapola w formie półbastionowego załamania koszar. Na 1-szym planie ślad przelotni do wału piechoty.



Strzelnica broni maszynowej w kaponierze.

Wkładkę założył: Krzysztof Wielgus, 15.10.1987.

(imię, nazwisko, data)

Miejsce przechowywania negatywów:

u autora.

jed. W.A. Olsztyn z. 135/S
OZGraf. Z.P. Ostróda z. 676 n. 40 000

Wzór ODZ 1978 r.



Tarcza pancerna i fragment
obrotnicy KM-u w kaponierze.



Widok strzelnicy od str. zewn.



Studzienka przy ścianie kaponiery.

1. Miejscowość

KRAKÓW - BODZÓW

2. Obiekt (nazwa jak w karcie)

TWIERDZA KRAKÓW, FORT 53
"BODZÓW"

3. Zawartość wkładki (nazwa obiektu lub materiału uzupełniającego)

Zdjęcia



Schody z "okopu" w międzywalu
na wał piechoty i taras przed
wałem artylerii.

Wkładkę założył: Krzysztof Włhelgus, 15.10.1987

(imię, nazwisko, data)

Miejsce przechowywania negatywów:

u autora

jed. W.A. Olsztyn z. 135/S
OZGraf. Z.P. Ostróda z. 676 n. 40 000

Wzór ODZ 1978 r.



Zniszczony schron w poprzecznicy wału artylerii.



Wejście do systemu kawernowego w kamieniołomie na zapole fortu.



Wnętrze kawern schronowych. Główny korytarz w systemie w Górze Sulnik