

1579/79/16/0

14716

1. Obiekt

Twierdza Kraków fort 52a Łapianka
Karta zbiorcza.

2. Czas powstania

1896-1902

3. Miejscowość

Kraków- Borek Fałęcki

11. Zdjęcia, plan sytuacyjny, rzuty

4. Adres

Kraków, ul. Forteczna

nr hipoteczny

5. Przynależność administracyjna

województwo krakowskiegmina Kraków

6. Poprzednie nazwy miejscowości

7. Przynależność administracyjna
przed 1.VI.1975województwo krakowskiepowiat Kraków

8. Właściciel i jego adres

Wytwórnia Win Owocowych

"Fruktowia"

Kraków, ul. Forteczna

9. Użytkownik i jego adres

10. Rejestr zabytków

Nr

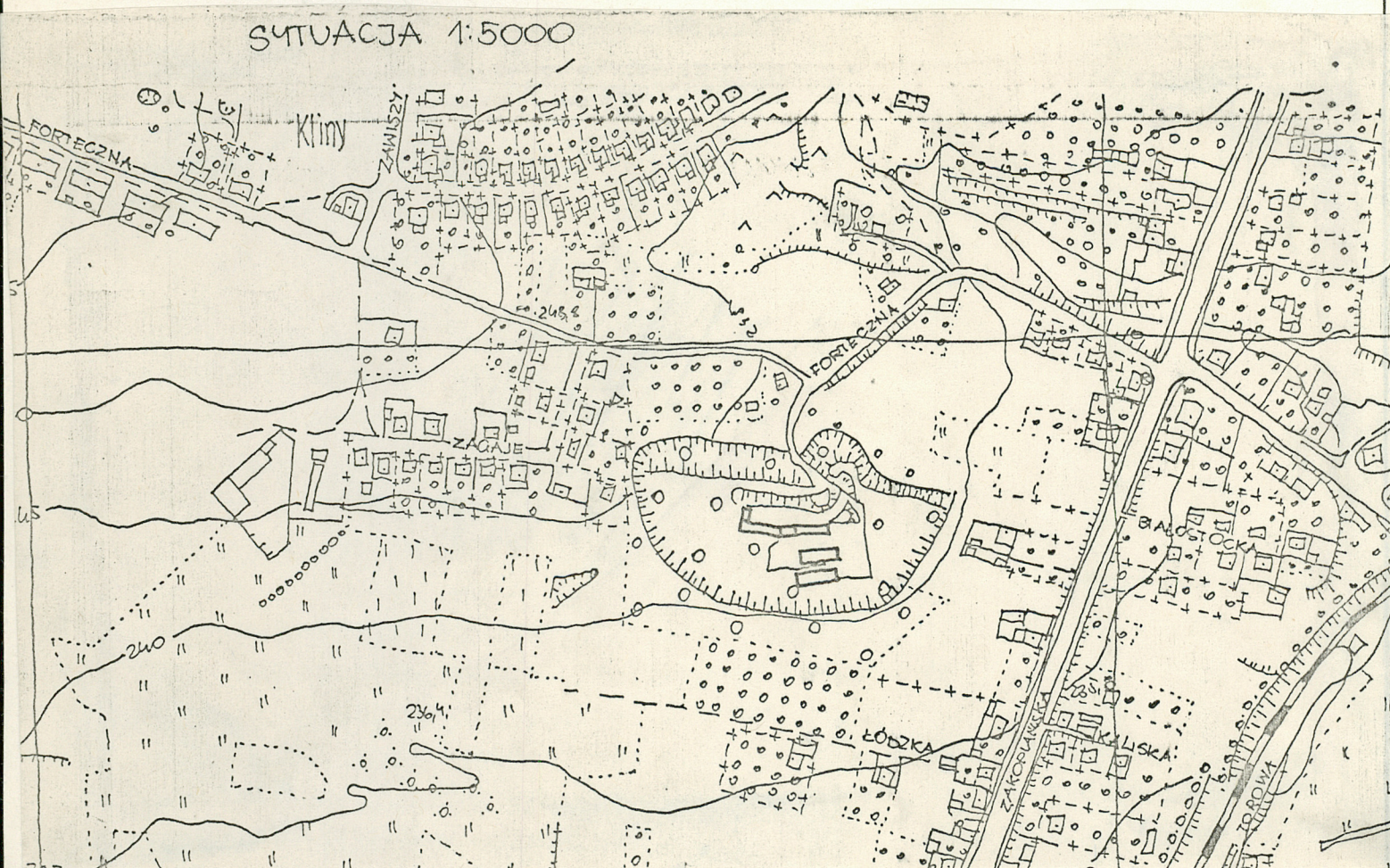
A-836

data

4.01.1990

autor zdjęć Jerzy Wowczak
data wykonania listopad, 1983r.
miejsce przechowywania negatywów

autor zdjęć



12. Autorzy, historia obiektu, określenia stylu.

Fort zbudowano w stylu tzw. prostego funkcjonalizmu fortecznego ok. 1896- 1902. Plan fortu to dzieło nieznanego autora. Układ fortu jest standartowy dla tzw. małego fortu pancernego, stosowanego dla zapełnienia międzypól głównych fortów artyleryjskich. Załamanie koszar szyjowych i nietypowe wprowadzenie drogi dojazdowej na plac broni oraz usytuowanie kaponier w wewnętrznej wskazuje na adaptację typowego planu do warunków terenowych. Fort był obsadzony przez wojska austriackie w okresie I wojny światowej, szczególnie w okresie obrony Twierdzy Kraków / jesienią 1914r. z uwagi na bezpośrednie zagrożenie fortów pd. grupy warownej twierdzy przez wojska gen. Radko^Dmitriewa/. W okresie międzywojennym fort należał do tzw. Obozu Warownego Kraków. W okresie okupacji został pozbawiony wież i okiennic pancernych. W okresie powojennym fort został adaptowany na zakłady produkcji win owocowych.

13. Opis (sytuacja, materiał i konstrukcja, rzut, bryła, elewacje, dach, wnętrze wyposażenie, instalacje)

Fort 52a Łapianka jest małym fortem pancernym, o półkolistym obrysie, dobrze zamaskowanym zielenią. Prowadzi do niego łagodnie zakręcająca droga. Fosa " o stoku spłaszczonym", jest dobrze zachowana lecz zahieczyszczona ściekami kanalizacyjnymi z wytwórni win, porośnięta roślinnością. Koszary szyjowe ze stanowiskami ogniowymi są doskonale ukryte wśród zieleni, niewidoczne z zewnątrz, otoczone skarpami takiej jak one wysokości. Drogę prowadzącą do fortu ryglowano niegdyś kojcem, mając doskonały wgląd na zapole fortu. Ogólnie fort jest mocno zniszczony przez obecnego użytkownika, który nie uszanował obiektów fortu o niewątpliwej wartości zabytkowej. Jest to blok ceglano- betonowy z jednolitą-elewacją otwartą plac broni. Elewacja załamuje się pod kątem 130⁰ a strzeże jej kaponiera wysunięta przed lico muru. Obecnie bryła jest mocno zmieniona przez liczne dobudówki, konieczne dla procesu technologicznego wytwórni win. W obrębie fortu obecny użytkownik zbudował szereg obiektów /baraki biurowe, nowe "hale produkcyjne", zbiorniki na wodę, rampę i wagę dla surowców/.

14. Kubatura	15. Powierzchnia użytkowa 2 26400m	16. Przeznaczenie pierwotne mały fort pancerny, wspomagający ogień artyleryjski fortu Borek	17. Użytkowanie obecne magazyn win Wytwórni Win Owocowych "Fruktowia"
18. Prace budowlane i konserwatorskie, ich przebieg i dokumentacja Obecność prac budowlanych stwierdzono na terenie koszar wojskowych. Zlikwidowano tam ściany działowe pomiędzy poszczególnymi pomieszczeniami, powiększających kubaturę. Niektóre okiennice zastąpiono współczesnymi, dostawiono prowizoryczne przybudówki. Na terenie fortu wzniesiono baraki, do których przeniosła się obecnie wytwórnia win.		19. Stan zachowania (fundamenty, ściany zewnętrzne, ściany wewnętrzne, sklepienia, stropy, konstrukcje dachowe, pokrycie dachu, wyposażenie i instalacje) Pierwotny narys fortu został zachowany dość dobrze. Gdziekolwiek odcinki fosi zasypano śmieciami i gruzem. Całość zarosła dziką roślinnością. Na terenie fortu dostrzega się dość istotne zmiany wywołane niewłaściwym użytkowaniem. Budynek koszar jest mocno naruszony przez wilgoć. To samo dotyczy kaponiery wewnętrznej. Na ścianach pojawiają się zacieki, rozmrożona cegła odpada i kruszy się. Pobieża odchodzi od ścian dużymi płatami. Wnętrze koszar jest zaśmiecone i zdewastowane. Pomieszczenia piwniczne są niedostępne, schody do nich - zasypane gruzem i złomem. Elewacje budynku mocno zniekształcono przez dobudowanie prowizorycznych baraków, obecnie również w większości nie użytkowanych.	
20. Najpilniejsze postulaty konserwatorskie 1. Przeprowadzenie ekspertyz budowlanych pod kątem zabezp. przeciwwilg. ścian fortu oraz kaponiery wewnętrznej. 2. Oczyszczenie wnętrza fortu i kaponiery. 3. Oczyszczenie przewodów went. 4. Naprawienie i uzupełnienie istniejącej instalacji elektr. w koszarach. 5. pobielenie ścian wnętrza koszar. 6. Przewrócenie dawnego kształtu fosi częściowo zasypanej.			

21. Akta archiwalne (rodzaj akt, numer i miejsce przechowywania)

22. Bibliografia

1. "Warownia i zielen Twierdzy Kraków" -
- J. Bogdanowski, Wyd. Literackie 1979r.

23. Źródła ikonograficzne i fotografie (rodzaj, miejsce przechowywania, sygnatury)

negatywy fotografii przechowywane są u autora
karty Jerzego Wowczaka

24. Uwagi różne

Załączniki:

2 wkładki:

- sytuacja 1:5000
- sytuacja 1:1000
- perspektywa
- zdjęcia

25. Wypełnił

1. Grażyna Kulig
2. Ewa Tomaszekiewicz
3. Jerzy Wowczak

Wowczak

26. Sprawdził

prof. Janusz Bogdanowski

1. Miejscowość

Kraków

2. Obiekt (nazwa jak w karcie)

karta zbiorcza

3. Zawartość wkładki (nazwa obiektu lub materiału uzupełniającego)

sytuacja 1:1000, zdjęcia



droga do fortu



**widok na fort od strony
zapola**



fosa i nasyp



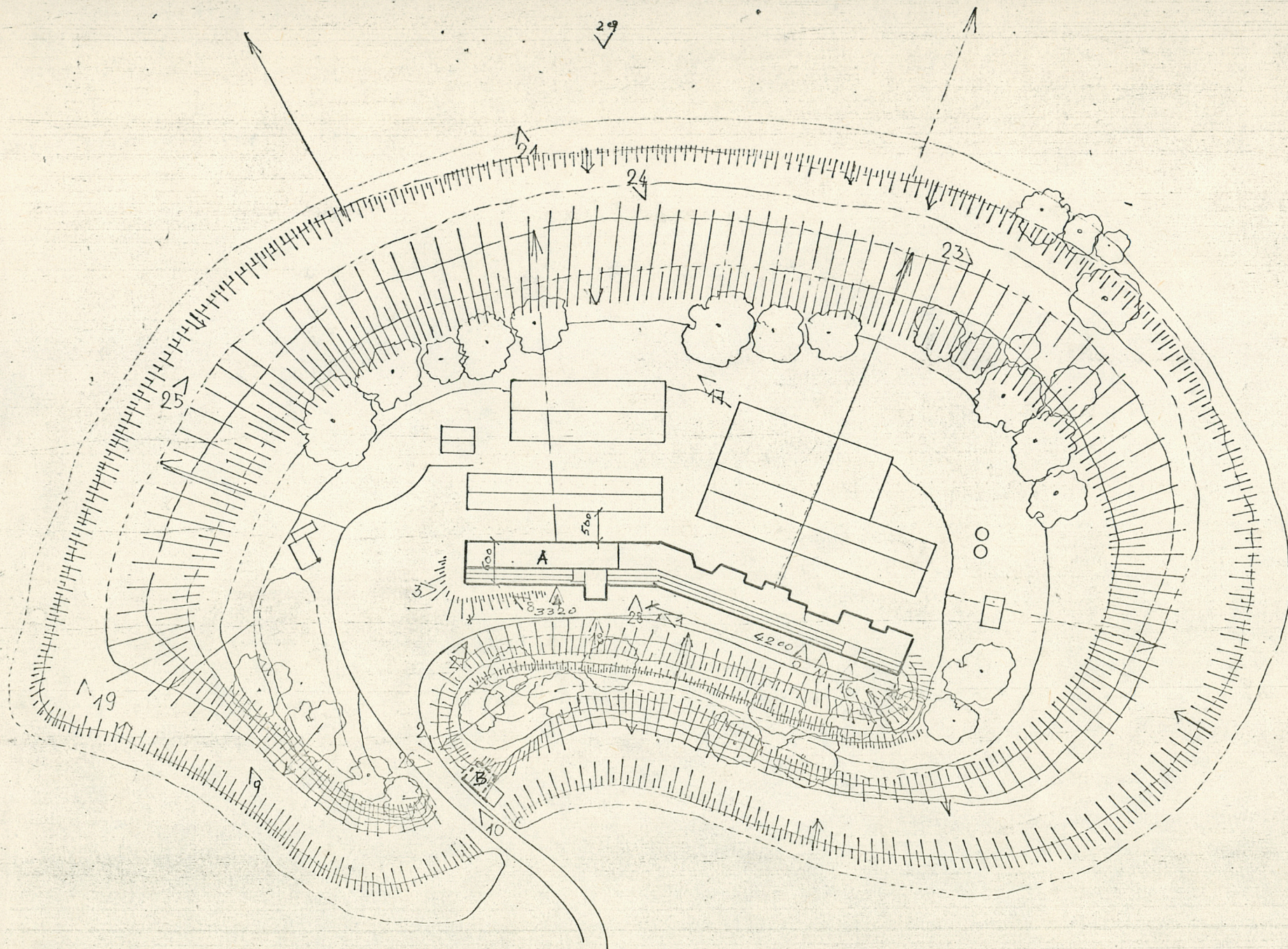
widok z fortu na przedpole

Wkładkę założył: **Grażyna Kulig, grudzień 1983r.**

(imię, nazwisko, data)

Miejsce przechowywania negatywów: **Jerzy Wowczak**

Jedn. Wyd. Akcyd. Olsztyn zam. 1299/5/78
GŁGraf. ZP. Ostróda zam. 1040 z. 10ccc



TWIERDZA KRAKÓW FORT NR 52 A „ŁAPIANKA” SYTUACJA 1:1000

E. TOMASZKIEWICZ

1. Miejscowość

Kraków

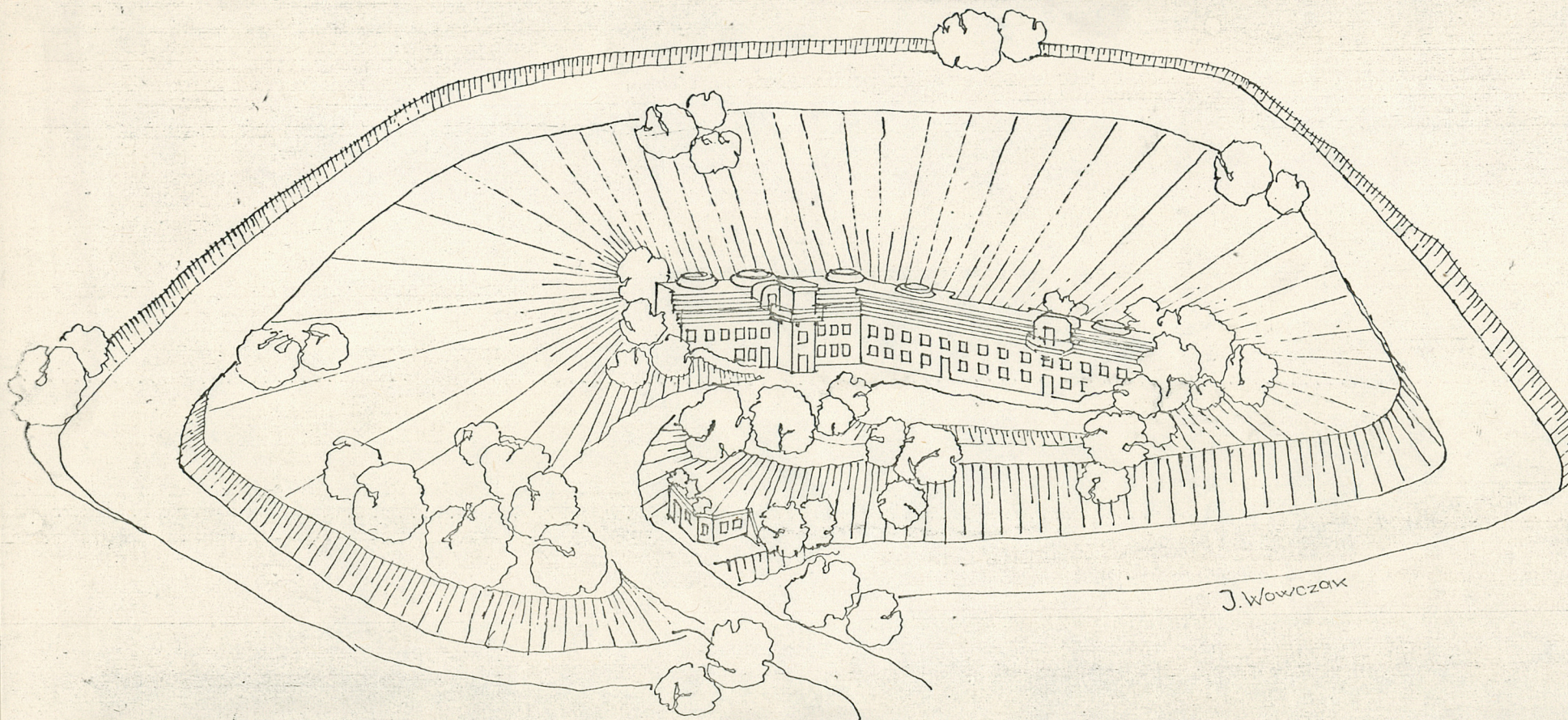
2. Obiekt (nazwa jak w karcie)

karta zbiorcza

3. Zawartość wkładki (nazwa obiektu lub materiału uzupełniającego)

perspektywa sytuacja 1:1000, zdjęcia

WIERDZA KRAKÓW FORT NR 52A „KAPIANKA” PERSPEKTYWA OBIEKTU



Wkładkę złożył: **Grażyna Kulig, grudzień 1983r.**

(imię, nazwisko, data)

Miejsce przechowywania negatywów: **Jerzy Wowczak**

Jedn. Wyd. Akcyd. Olsztyn zam. 1299/5/78
GZ Graf. SP. Olsztyn zam. 1444 z. 1988



widok na przedpole fortu



fosa-kanal ściekowy



fragment nasypu maskującego