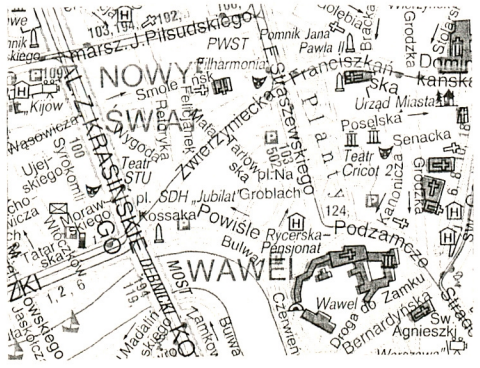
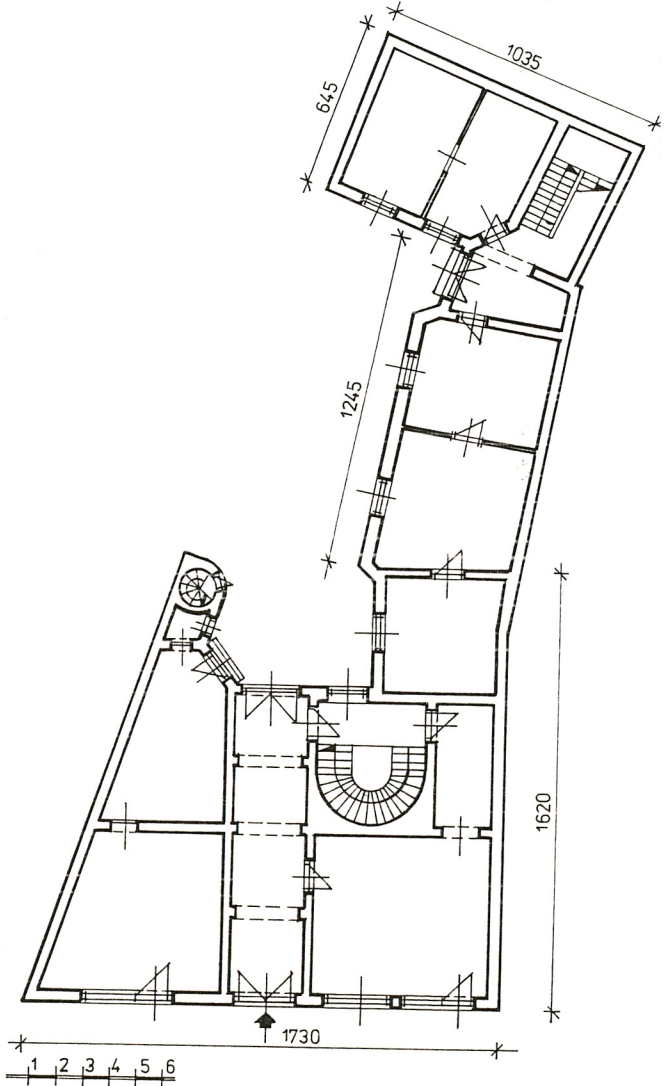


14554

1. Obiekt KAMIENICA	2. Czas powstania 1892	3. Miejscowość KRAKÓW
-------------------------------	---------------------------	---------------------------------

11. Zdjęcia, rzut, przekrój, sytuacja, orientacja



4. Adres ul. Zwirzyńska 9 nr hipoteczny..... lub ewid. gruntów.....dz. nr 90,.. obr. 145.....
5. Przynależność administracyjna województwo.....małopolskie..... powiat.....krakowskigmina.....Kraków...
6. Poprzednie nazwy miejscowości -
7. Przynależność administracyjna przed 1.VI 1975 województwo.....krakowskie..... powiat.....Kraków.....
8. Właściciel i jego adres Współwłasność osób fizycznych.
9. Użytkownik i jego adres Mieszkańcy i współwłaściele Zwirzyńska 9, 31-103 Kraków
10. Rejestr zabytków Nr.....data.....

Kamienica została wzniesiona w 1892. Projektant nieustalony. Zabudowa działki złożona z kamienicy frontowej oraz oficyn bocznej i tylnej, jednorodna chronologicznie i funkcjonalnie.

Jest to realizacja typowa dla schyłku XIX w., kamienicy czynszowej przybranej w kostium neorenesansowy. Budowlę, można zaliczyć do reprezentatywnych przykładów późnego historyzmu, charakterystycznego dla architektury krakowskiej i europejskiej schyłku XIX w.

Sytuacja: Kamienica usytuowana w pierzei północnej u. Zwierzynieckiej, w zabudowie zwartej. W stosunku do kamienic sąsiadujących od pd. – zach. jest wysunięta ku ulicy i wyznacza linię regulacyjną skrajnego odcinaka ulicy. Kamienica zajmuje nieregularną, czworoboczną, wydłużoną ku pn. działkę. Kamienica frontowa zajmuje ok. 1/3 działki, wzdłuż pn.-wsch. i pn. granicy działki wznoszą się skrzydła oficyny bocznej i tylnej. Po bokach kamienica graniczy z zabudową posesji Zwierzyniecka 7 i 11, od pn. i częściowo od zach. graniczy z terenami klasztoru SS. Felicjanek, od których oddzielona jest murem.

Materiał i konstrukcja: Jest to budynek murowany z cegły, elewacje tynkowane. Fasada w części pozostawiona w surowej cegle (klinkier). Detale architektoniczne modelowane w tynku. W piwnicach sklepienia ceglane, kolebkowe. W kondygnacjach mieszkalnych stropy drewniane i sufity tynkowane, na trzcinie. Więźba dachowa drewniana krokwiowa, na płatwiach i stolcach. Dach kryty blachą ocynkowaną, na deskowaniu. We wnętrzach parkiety drewniane, klepkowe i mozaikowe, posadzki ceramiczne oraz podłogi z desek, w piwnicy wylewka betonowa. Schody główne kamienne, wachlarzowe. Balustrady metalowe. Schody kuchenne drewniane dwubiegowe, balustrady drewniane. W partii zachodniej dostawiona żelazna, kręcona klatka schodowa. Stolarka drewniana. Drzwi płycinowe. Brama wejściowa do sieni dwuskrzydłowa, z nadświetlem, w 1/3 przeszklona, z kutą kratą w przeszkleciu. Okna skrzynkowe, czteroskrzydłowe ze ślemieniem, podział krzyżowy. W sieni okładzina kamienna cokołu.

Rzut: Budynek na rzucie nieregularnego czworoboku, trapezu. Skrzydło oficyny bocznej i tylnej na rzutach prostokąta każde. Układ wnętrza kamienicy dwutraktowy, oficyn jednoraktowy. Sień w osi środkowej kamienicy. Klatka schodowa w trakcie tylnym.

Bryła: Budynek dwupiętrowy, podpiwniczony, z wysokim „cokołem” parteru sklepowego. Bryła kubiczna. Dachy dwuspadowe o szerokim kącie rozwarcia połaci. Oficyny nakryte dachami pulpitowymi.

Elewacje: Fasada pięcioksiowa. Kompozycja elewacji rytmiczna, zróżnicowana kolorystycznie i fakturowo. O wyrazie plastycznym budynku decydują okazałe, architektoniczne obramienia okien modelowane w tynku, gzymsy, boniowanie i faktura cegły. Cokół podkreślony nieznacznie odsadzką. Parter boniowany pasowo, oddzielony od wyższych kondygnacji gzymsem kordonowym. W parterze szerokie przeprucia witryn sklepowych (wykroje prostokątne). W osi środkowej portal i brama wejściowa. Portal w formie prostej opaski zamkniętej łukiem odcinkowym z kluczem w osi. Elewacja pięter I i II ceglana, skonstruowana z tynkowymi obramieniami otworów i gzymsami. Krawędzie kamienicy zaakcentowane boniowaniem. Okna I piętra z dekoracyjnymi zwieńczeniami w formie trójkątnych przyczółków oraz płycinami podokiennymi połączonymi z gzymsem kordonowym. Okna II piętra zwieńczone półkolistymi (odcinkowymi) przyczółkami. W płycinach poniżej przyczółków plastyczna dekoracja w formie festonów roślinnych. Całość wieńczy wydatny konsolowy gzyms koronujący, podkreślony kimationem lesbijskim. Elewacje podwórzowe bez dekoracji architektonicznej, tynkowane gładko.

Wnętrza: Parter sklepowy. Sień przejazdowa. Mieszkania na piętrze I i II w kamienicy frontowej reprezentacyjne, dostępne z głównej klatki schodowej. Kuchenna klatka schodowa dostępna z podwórca.

Wyposażenie: Sień dekorowana okładziną kamienną i marmoryzacją oraz gurtami z dekoracyjnymi konsolami. Kuta balustrada schodów, stolarka drzwiowa (płycinowa) i okienna oraz dwuskrzydłowa, dekorowana brama wejściowa.

Instalacje: Instalacja elektryczna, odgromowa, gazowa, wodna i kanalizacyjna.

14. Kubatura	15. Powierzchnia użytkowa	6. Przeznaczenie pierwotne	17. Użytkowanie obecne
ok. 4500 m ³ wraz z oficynami	380 m ² wraz z oficynami	Budynek mieszkalny	Budynek mieszkalny z parterem handlowym
18. Prace budowlane i konserwatorskie, ich przebieg i dokumentacja (po 1945 r.)		19. Stan zachowania (fundamenty, ściany zewnętrzne, ściany wewnętrzne, sklepienia, stropy, konstrukcje dachowe, pokrycie dachu, wyposażenie i instalacje)	
<p>Po 1945 budynek przechodził sukcesywnie prace zabezpieczające. Nie prowadzono większych prac remontowych. W 2 poł. XX w. wykonano kilkakrotnie remonty i modernizacje lokali sklepowych w parterze oraz wymianę witryn sklepowych. Wykonywane są bieżące naprawy i modernizacje wnętrza mieszkalnych oraz instalacji. Około 2000 odnowiono bramę wejściową.</p>		<p>Budynek w dobrym stanie technicznym. Fundamenty bez widocznych zagrożeń konstrukcyjnych, w stanie dobrym. Piwnice zawilgocone. Ściany zewnętrzne w dość dobrym stanie konstrukcyjnym, widoczne drobne spękania, czytelne szczególnie w osiach okien. Tynki i lico ceglanej fasady w stanie dobrym, z osadem kurzu i zanieczyszczeń atmosferycznych. Tynki elewacji podwórzowych zabrudzone, spękane, odparzone miejscowo, stan dostateczny. Ściany wewnętrzne w sieni i częściach wspólnych mocno zabrudzone, z widocznymi śladami eksploatacji, w lokalach mieszkalnych w stanie dobrym, bieżąco odnawiane. Stropy w stanie dobrym. Stolarka w dostatecznym stanie technicznym. Brama wejściowa odnowiona. Pokrycie dachowe uzupełnione, w dobrym stanie technicznym. Wyposażenie w większości współczesne, w stanie dobrym, sukcesywnie modernizowane. Instalacje sprawne, bieżąco konserwowane.</p>	
20. Najpilniejsze postulaty konserwatorskie			
<p>Bieżące utrzymanie budynku, renowacja sieni i klatki schodowej, konserwacja detalu dekoracyjnego elewacji.</p>			

21. Akta archiwalne i źródła ikonograficzne (rodzaj, numer i miejsce przechowywania)

Archiwum Państwowe w Krakowie:
- Archiwum Budownictwa Miejskiego (brak planów).

23. Uwagi różne

24. Opracowanie karty ewidencyjnej

tekst mgr inż. arch. Ludomir Książek.
październik 2004 r.

plany, rysunki j.w.

zdjęcia fotogr. j.w., październik 2004 r.

miejsce przechowywania negatywów u autora

KARTA PO WYPEŁNIENIU PODLEGA OCHRONIE NA PODSTAWIE PRZEPISÓW PRAWA AUTORSKIE

22. Bibliografia

- J. Purchla, *Jak powstał nowoczesny Kraków*, Kraków 1990.
- *Encyklopedia Krakowa*, PWN Warszawa – Kraków 2000, s. 1100.
- O. Dyba, *Wykaz kamienic krakowskich*, „Teki Krakowskie”, t. XIII; 2001, s. 201.

25. Adnotacje o inspekcjach, informacje o zmianach (daty, imiona i nazwiska wypełniających)

26. Załączniki

Wkładka nr 1.

1. Miejscowość	2. Obiekt (nazwa jak w karcie)	3. Zawartość wkładki (nazwa materiału uzupełniającego)
KRAKÓW	KAMIENICA	Plan sytuacyjny, opis fotografii, fotografie dodatkowe.

Spis fotografii

1. Elewacja frontowa.
2. Widok kamienicy w pierzei ulicy.
3. Okna fasady – I piętro.
4. Okna fasady – II piętro.
5. Brama wejściowa.
6. Fragment dekoracji podokapowej.
7. Sień.

