

1. Obiekt

KAMIENICA

2. Czas powstania

1889 r.

3. Miejscowość

KRAKÓW

11. Zdjęcia, rzut, przekrój, sytuacja, orientacja



4. Adres

ul. Zamojskiego 43

nr hipoteczny

lub ewid. gruntów

5. Przynależność administracyjna

województwo małopolskie

gmina Kraków

6. Poprzednie nazwy miejscowości

Podgórze (Josefstadt) – miasto od 1784 r., włączone do Krakowa w 1915 r.

7. Przynależność administracyjna

przed 1 VI 1975

Województwo krakowskie

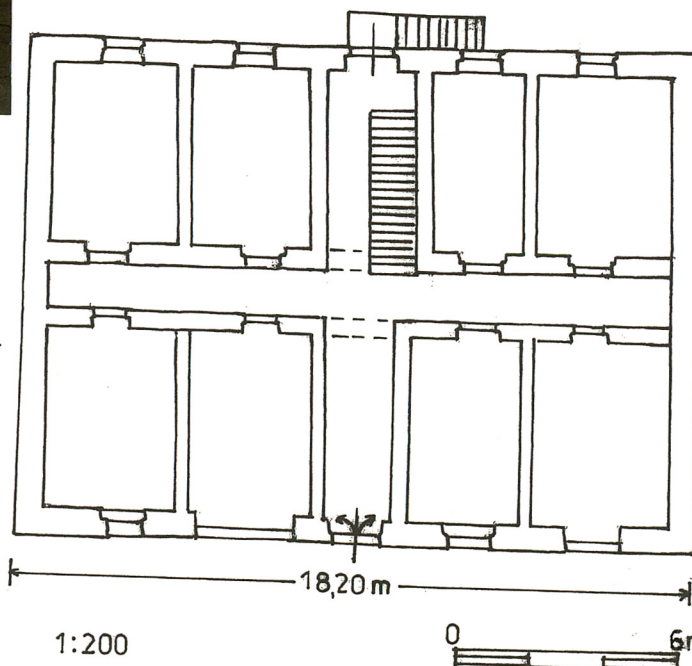
Powiat -

8. Właściciel i jego adres

Gmina Kraków i właściciele wykupionych mieszkań

9. Użytkownik i jego adres

10. Rejestr zabytków



Budynek został wzniesiony w 1889 roku, wg projektu J. Taborskiego; przebudowany w 1895 r.

Sytuacja: budynek usytuowany jest w zwartej zabudowie zachodniej pierzei ul. Zamojskiego.

Materiał i konstrukcja: budynek murowany z cegieł, otynkowany, w piwnicach sklepienia odcinkowe. Stropy i więźba dachowa drewniane. W trakcie tylnym dwubiegowa klatka schodowa, drewniana, z balustradą o toczonych tralkach. Przy elewacji tylnej drewniane schody prowadzące z sieni na podwórkę. W betonowej posadzce sieni wejścia do piwnic. Dach dwuspadowy, kryty papą. Zachowana częściowo pierwotna stolarka drzwiowa i okienna.

Rzut: budynek na planie prostokąta, układ wnętrza dwutraktowy, z korytarzem międzytraktowym, pięćoosiowy, z sienią w osi frontowej.

Bryła: budynek podpiwniczony, dwukondygnacyjny, z dachem dwuspadowym.

Elewacje: frontowa (wschodnia) pięćoosiowa, o kondygnacjach wydzielonych profilowanymi gzymsami. Wejście i okna w profilowanych obramieniach, nad i pod oknami I piętra tynkowe płyciny, nad oknami odcinki gzymsów. W pierwszej osi od północy okno parteru przerobione na wejście do sklepu, ze ślusarką. W drugiej osi od południa otwór okienny powiększony na bramę garażową. Elewacja tylna pięćoosiowa, bez wystroju.

Wnętrze i wyposażenie: frontowa brama dwuskrzydłowa, płycinowa, z nadświetłem, brama tylna płycinowa. Pierwotna stolarka okienna zachowała się tylko w oknach parteru elewacji frontowej. Zachowała się drewniana balustrada schodów o toczonych tralkach.

Instalacje: budynek posiada instalację elektryczną, gazową i wod.-kan.

14. Kubatura	15. Powierzchnia użytkowa	16. Przeznaczenie pierwotne	17. Użytkowanie obecne
ok. 1760 m ³	ok. 220 m ²	mieszkalne	mieszkalno-handlowe
18. Prace budowlane i konserwatorskie, ich przebieg i dokumentacja (po 1945 r.)		19. Stan zachowania (fundamenty, ściany zewnętrzne, ściany wewnętrzne, sklepienia, stropy, konstrukcje dachowe, pokrycie dachu, wyposażenie i instalacje)	
1975 r. – remont budynku		Ubytki tynku w elewacji frontowej i duże ubytki w elewacji tylnej.	
20. Najpilniejsze postulaty konserwatorskie			
Remont elewacji.			

21. Akta archiwalne i źródła ikonograficzne (rodzaj, numer i miejsce przechowywania)

Archiwum Planów Budownictwa Miejskiego, Dz. XII. L. sp. 374

23. Uwagi różne

24. Opracowanie karty ewidencyjnej

tekst Marian Myszka
imię , nazwisko, data, podpis

plany, rysunki j.w.
imię , imię , nazwisko, data, podpis

zdjęcia fotogr. Aleksander Trafas
imię , nazwisko, data, podpis

miejsce przechowywania negatywów u aut.

KARTA PO WYPEŁNIENIU PODLEGA OCHRONIE NA PODSTAWIE RZEPISÓW RAWA UTORSKIEGO

22. Bibliografia

L. Danilczyk, M. Kasprzyk, B. Krasnowolski, Studium urbanistyczno-Konserwatorskie dzielnic Krakowa - Dzielnic XIII – część centralna, Stare Podgórze z Zabłociem, t. I, cz. II, Kraków 2002 (mps w archiwum WUOZ Kraków), s. 467.

25. Adnotacje o inspekcjach, informacje o zmianach (daty, imiona i nazwiska wypełniających)

26. Załączniki
wkładka

1. Obiekt : DOM, ul. Zamojskiego 43				2. Dzielnica : Kraków - Stare Podgórze	
3. Czas powstania : 1889		4. Styl : historyzm		5. Kubatura : 1760 m ³	
				6. Powierzchnia : 220 m ²	
7. Materiał budowlany :		11. Ilość budynków : 1		14. Otoczenie w linii pierzei objektu :	
				21. Propozycja weryfikacji : III	
a. ściany	cegła	12. Ilość kondygnacji : 1 + 2		15. Pierwotne przezn.: mieszkalne	
b. sklepienia	cegła	13. Użytkowanie wnętrza :		16. Obecne użytkowanie : j.w.	
c. stropy	drewn.	a. piwnice gospodarcze		17. Propozycje użytkowania : b.z.	
d. wiązania dachu	drewn.	b. parter mieszkalne		18. Użytkownik - adres : -	
e. krycie dachu	papa	c. wyższe kond. mieszkalne		19. Właściciel : A. Zawalonka w/	
8. Wyposażenie architektoniczne : <u>Fasada</u> : - skromny detal architektoniczny, 1889				25. Inwentaryzacja architektoniczna i miejsce jej przechowywania :	
				26. Wykonane prace remontowe i konserwatorskie z podaniem roku wykonania :	
9. Autorzy i data budowy oraz przebudowy : 1389, wg proj. J. Taborskiego. Przerabiany 1895. Remontowany 1975.				10. Stan techniczny : dość dobry	

27. Konserwatorski opis obiektu : Murowany, potynkowany.

Jednopiętrowy. Podpiwniczony, o komorach piwnic zasklepionych odcinkowo. Prostokątny. Układ wnętrz dwutraktowy z korytarzem międzytraktowym. Pięćosiowy. Na osi frontu sionka z nieco szerszą w trakcie tylnym klatką schodową; schody dwubiegowe, drewniane z balustradami o toczonych tralkach. Fasada 5-osiowa o kondygnacjach wydzielonych profilowanymi gzymsami. Wejście oraz okna w obramieniach profilowanych; okna 1p dołem i górą ożywione motywem płycin w tynku i zwieńczone odcinkami gzymsów. Dach dwuspadowy z wydatnym okapem od podwórza.

29. Wnioskowe konserwatorskie do :

a/ badań

b/ projektu

c/ realizacji

d/ sposobu użytkowania

-zachowanie obiektu w obecnym zasięgu rzutu i bryły wraz ze skromnym detałem fasady.

28. Literatura :

- Archiwum Planów...Dz.XXII,L.s.374

30. Autorzy opracowania - data :

J.Jurczak, VI.1975

31. Weryfikacja - data :

dr P.Krakowski,VI.1975

DOM, ul. Zamojskiego 43

Zdjęcie fasady z r. 1975

archiwalia: rzut parteru i fasada proj. J. Teborski, 1889

