

**OŚRODEK DOKUMENTACJI
ZABYTEKÓW W WARSZAWIE**
KARTA EWIDENCYJNA ZABYTEKÓW
ARCHITEKTURY I BUDOWNICTWA

A	B	C	D	E	F	G	H	I	J	K	L	M	N	O	P	R	S	T	U	V	W	X	Y	Z	Nr	14544
---	---	---	---	---	---	---	---	---	---	---	---	---	---	---	---	---	---	---	---	---	---	---	---	---	----	-------

1. Obiekt

DOM MIESZKALNY (KAMIENICA)

2. Czas powstania

ok. poł. XIX w.

3. Miejscowość

KRAKÓW

11..Zdjęcia, rzut, przekrój, sytuacja, orientacja



4. Adres

ul. Zamojskiego 10

nr hipoteczny

lub ewid. gruntów 431/3 obręb 12

5. Przynależność administracyjna

województwo małopolskie

gmina Kraków

6. Poprzednie nazwy miejscowości

7. Przynależność administracyjna
przed 1 VI 1975

województwo krakowskie

powiat -

8. Właściciel i jego adres

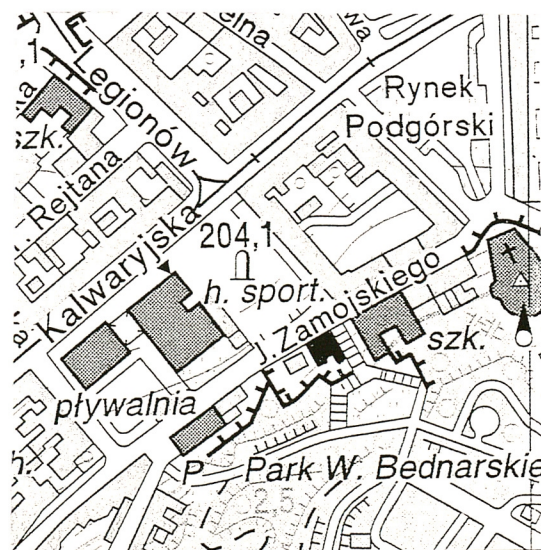
Gmina Miejska Kraków

9. Użytkownik i jego adres

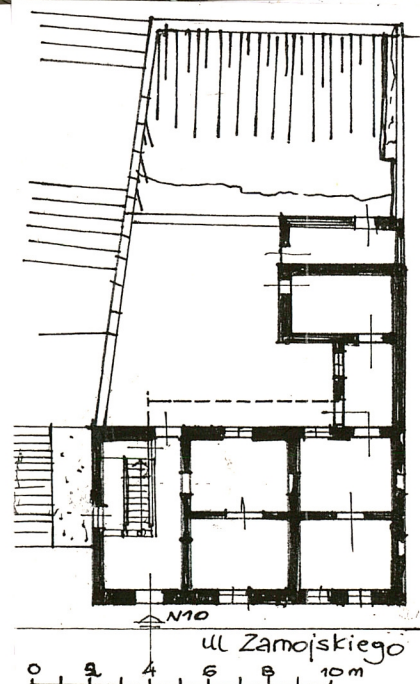
10. Rejestr zabytków

Nr -

data .



Wzór ODZ 1996 r.



12. Autorzy, historia obiektu, określenie stylu

Murowany budynek frontowy o nieznanej bryle wzniesiony prawdopodobnie ok. połowy XIX w. (w miejscu drewnianego). W ciągu 2 połowy wieku posesja rozbudowana w części tylnej, budynek frontowy wraz ze skrzydłem oficyno-wym (zachodnim) podwyższony o II piętro.

Remonty i modernizacje realizowane w latach: 1910, 1922, 1936.

W 1914 r. wzmiankowany właściciel Salomon Schenker.

W latach 1983-1997 użytkowany jako Dom Nauczyciela.

Historyzm

13. Opis (sytuacja, materiał i konstrukcja, rzut, bryła, elewacje, wnętrza, wyposażenie, instalacje)

Kamienica wolnostojąca w linii południowej pierzei ulicy, zamyka częściowo perspektywę placu Niepodległości flankując monumentalne założenie schodów przed wejściem do parku im. Bednarskiego na stoku Krzemionek.

Działka prostokątna wydłużona do podnóża stoku zabezpieczonego kamiennym murem oporowym, dłuższym bokiem granicząca ze wspomnianymi schodami. Granice na tych odcinkach wyznaczone murami oporowymi od wewnątrz przysłoniętymi szkarpami ziemnymi ujmującymi niżej położone podwórze. Na szkarpach krzewy i kilka drzew.

Budynek frontowy scalony wewnątrz oraz za pmocą ganków na piętrach z krótkim skrzydłem oficynowym (z uskokowym zwężeniem zrealizowanym w ramach przebudowy w 1983 r.). Bryła budynku frontowego zachowana bez zmian (por. opis z 1975 r. na załączonej karcie), jak również tynkowe lico elewacji (być może częściowo tynk oryginalny). Historyzujący tynkowy wystrój fasady zachowany - zmieniony jedynie profil gzymsu koronującego. Brama drewniana oryginalna z elementami rekonstruowanymi. Na elewacji zachodniej blendy w miejscu zamurowanych okien. Ganki nowe o konstrukcji żelbetowej z drewnianą okładziną i drewnianymi balustradami, nawiązującymi do formy z XIX w.

Elewacje malowane w kolorze różu. Forma dachu (4-spadowego) zachowana, wprowadzone pokrycie blachą ob. malowaną w kolorze jasnego różu

Rozplanowanie wewnętrzne przekształcone przy zachowaniu ścian magistralnych oraz pierwotnej lokalizacji sieni i lastrykowych schodów. W piwnicach zachowane sklepienia - kolebkowe w osi środkowej i odcinkowe we wschodniej.

Wnętrza pozbawione zabytkowego wystroju - wszystkie posadzki, stolarka wymienione w latach 1982-83.

Instalacje: wod.-kan., gaz., elektr., c.o., telefon.

14. Kubatura	15. Powierzchnia użytkowa	16. Przeznaczenie pierwotne	17. Użytkowanie obecne
ok. 3020 m ³	ok. 600 m ²	mieszkalne	mieszkalne
18. Prace budowlane i konserwatorskie, ich przebieg i dokumentacja (po 1945 r.) po 1950 r. - remonty i przekształcenia w niewielkim zakresie. ok. 1964 - prawdopodobnie w ramach porządkowania terenu w rejonie parku Bednarskiego wyburzona została oficyna tylna przylegająca do skarpy wzgórza. 1982-83 - przeprowadzono remont kapitalny zabudowy przy czym wyburzono niewielką oficynę przy wschodniej granicy działki oraz zredukowano bryłę skrzydła oficynowego po stronie zachodniej likwidując równocześnie zewnętrzne schody przy oficynie. Remont objął wymianę wszystkich stropów na kondygnacjach naziemnych, klatki schodowej, ganków podwórzowych, wprowadzenie dodatkowych podziałów wewnętrznych, zamurowanie okien elewacji zachodniej i wybicie we wschodniej. Uporządkowano podwórze wprowadzając nawierzchnię betonową i zieleń na skarpie ziemnej w miejscu d. oficyny. <i>Projekt techniczny modernizacji i przebudowy, oprac.arch. P.Bielański, 1982.</i>		19. Stan zachowania (fundamenty, ściany zewnętrzne, ściany wewnętrzne, sklepienia, stropy, konstrukcje dachowe, pokrycie dachu, wyposażenie i instalacje) Na elewacjach widoczne zacieki, spękania i drobne ubytki tynku.	
20. Najpilniejsze postulaty konserwatorskie - proponuje się zmianę kolorystyki elewacji (ew. na podst. zachowanych reliktyw XIX-wiecznych warstw tynku). Stonowanie barwy dachu.			

21. Akta archiwalne i źródła ikonograficzne (rodzaj, numer i miejsce przechowywania)

Archiwum Państwowe m.Krakowa, Akta Budownictwa Miejskiego, Dz.XXII,
l.s.150

Zarząd Budynków Komunalnych w Krakowie (dokumentacja budynku).

22. Bibliografia

23. Uwagi różne

24. Opracowanie karty ewidencyjnej

tekst

Lucyna Sulerzyska, XI.2004 r.

imię , nazwisko, data, podpis

plany, rysunki

na podst. pl.KZM-ODGiK Kraków; Maria Filipowicz,XI.2004 r

imię , imię , nazwisko, data, podpis

zdjęcia fotogr.

Aleksander Filipowicz, XI.2004 r.

imię , nazwisko, data, podpis

miejsce przechowywania negatywów

wł. autora

KARTA PO WYPEŁNIENIU PODLEGA OCHRONIE NA PODSTAWIE PRZEPISÓW PRAWA AUTORSKIEGO

25. Adnotacje o inspekcjach, informacje o zmianach (daty, imiona i nazwiska wypełniających)

26. Załączniki

1. kopia karty tzw., regionalnej, oprac.J.Jurczakowa, 1975 r.

1. Obiekt : KAMIENICA, ul.Zamojskiego 10				2.Dzielnica : Kraków - Stare Podgórze	
3. Czas powstania : Ok.poł.w.XIX		4. Styl : historyzm z el.neorenes.		5. Kubatura : 3000 m³	
		6. Powierzchnia : 250 m²		20. Grupa zabytku : -	
7. Materiał budowlany :		11. Ilość budynków : 1/w tym 1 skrz.oficyny/		14. Otoczenie w linii pierzei, obiektu : wolnostojący	
a. ściany : cegła		12. Ilość kondygnacji : 1+3		15. Pierwotne przezn. : mieszkalne	
b. sklepienia : cegła		13. Użytkowanie wnętrza :		16. Obecne użytkowanie : j.w.	
c. stropy : drewn.		a. piwnice gospodarcze		17. Propozycje użytkowania : b.z.	
d. wiązania dachu : drewn.		b. parter mieszkalne		18. Użytkownik - adres : -	
e. krycie dachu : papa		c. wyższe kond. mieszkalne		19. Właściciel : DZBM	
21. Propozycja weryfikacji : III					
22. Rejestr zabytku, decyzja, data : -					
8. Wyposażenie architektoniczne : Fasada - wystrój architektoniczny z 3.ćw.w.XIX - stolarka bramy zap.3.ćw.w.XIX El.podw. - na IIp drewniany ganek komunikacyjny, 1.ćw.w.XX - wzdłuż skrzydła oficyny na I p drewniany ganek komunikacyjny na profilowanych zastrzałach, z tralkową balustradą, 2.poł.w.XIX. Sień - drewniane 1-biegowe schody z balustradą, częściowo uzupełnione, 2.poł.w.XIX				23. Lwh.: 24. L.kat.:	
9. Autorzy i data budowy oraz przebudowy : Zapewne z ok.poł.w.XIX na miejscu wcześniejszego budynku drewnianego. Skrzydło oficyny nadbud.o I p 1880-85. Nadbudowa I p zapewne 2.poł.w.XIX, zaś II p przed 1914 /Salomon Schenker/. Przeróbki: 1910, 1922, 1936 oraz po 1950.				25. Inwentaryzacja architektoniczna i miejsce jej przechowywania : 26. Wykonane prace remontowe i konserwatorskie z podaniem roku wykonania : 	
				10. Stan techniczny : silnie zniszczony	

<p>27. Konserwatorski opis obiektu: Murowana, potynkowana. Dwupiętrowa. Częściowo podpiwniczona. W piwnicach sklepienie kolebkowe oraz odcinkowe. Założona na planie prostokąta z dwoma prostopadłymi skrzydłami piętrowymi, z których zachodnie znacznie dłuższe i głębsze, użytkowane jako oficyna. Skrzydło frontowe dwutraktowe, trzyosiowe z szeroką, przelotową sienią w pierwszej osi. W głębi sieni z boku l-biegowe, drewniane schody z balustradą o toczonych tralkach, 2. poł. w. XIX, częściowo uzupełnioną. Fasada 4-osiowa, o osiach rozłożonych nieregularnie. Parter z zaznaczonymi pasami neorustyki, wydzielony profilowanym gzymsem. W wejściu drewniana, dwuskrzydłowa brama z nadświetlem z płycinami w uszatyach obramieniach i motywem rautów oraz liściastej rozety. Okna parteru z motywem klucza. Okna pięter w profilowanych obramieniach, zwieńczone odcinkami gzymsów, na I p. wspartych na liściastych konsolach; okna w pierwszej osi szersze, zbliżone do kwadratu. W zwieńczeniu elewacji profilowany gzyms. Elewacja podwórzowa na II p. z drewnianym gankiem komunikacyjnym. W zach. skrzydle oficyny na I p. drewniany ganek komunikacyjny z balustradą z toczonymi tralkami, wsparty na profilowanych zastrzałach, 2. poł. w. XIX. Dachy trzypiętrowe o wydatnych okapach na profilowanych belkach, od strony podwórza.</p>	<p>29. Wnioski konserwatorskie do :</p>			
<p>28. Literatura : -Archiwum Planów, ... Dz. XXII, L.s. 150</p>	<p>30. Autorzy opracowania - data : J. Jurczak, V. 1975</p>	<p>31. Weryfikacja - data : dr. P. Krakowski V. 1975</p>		
	<p>a/ badań</p>	<p>b/ projektu</p>	<p>c/ realizacji</p>	<p>d/ sposobu użytkowania</p>
		<p>-utrzymanie rzutu, układu przestrzennego Wzory wraz z detałem arch. -utrzymanie zach. skrzydła oficyny wraz z dr. gankiem. -wprowadzenie stolarki okien zgodnej z charakterem fasady.</p>	<p>kapitalny remont</p>	

