

1579/28/6/4

14664

1. Obiekt

5.

Twierdza Kraków
Kaponiery pojedyncze fortu 48 "Batowice"

2. Czas powstania

1881-86

3. Miejscowość

Batowice

11. Zdjęcia, plan sytuacyjny, rzuty

4. Adres

nr hipoteczny

5. Przynależność administracyjna

województwomiasto Kraków.....

gmina

6. Poprzednie nazwy miejscowości

Batowice

7. Przynależność administracyjna
przed 1.VI.1975

województwomiasto Kraków.....

powiat

8. Właściciel i jego adres

Ministerstwo Obrony Narodowej

9. Użytkownik i jego adres

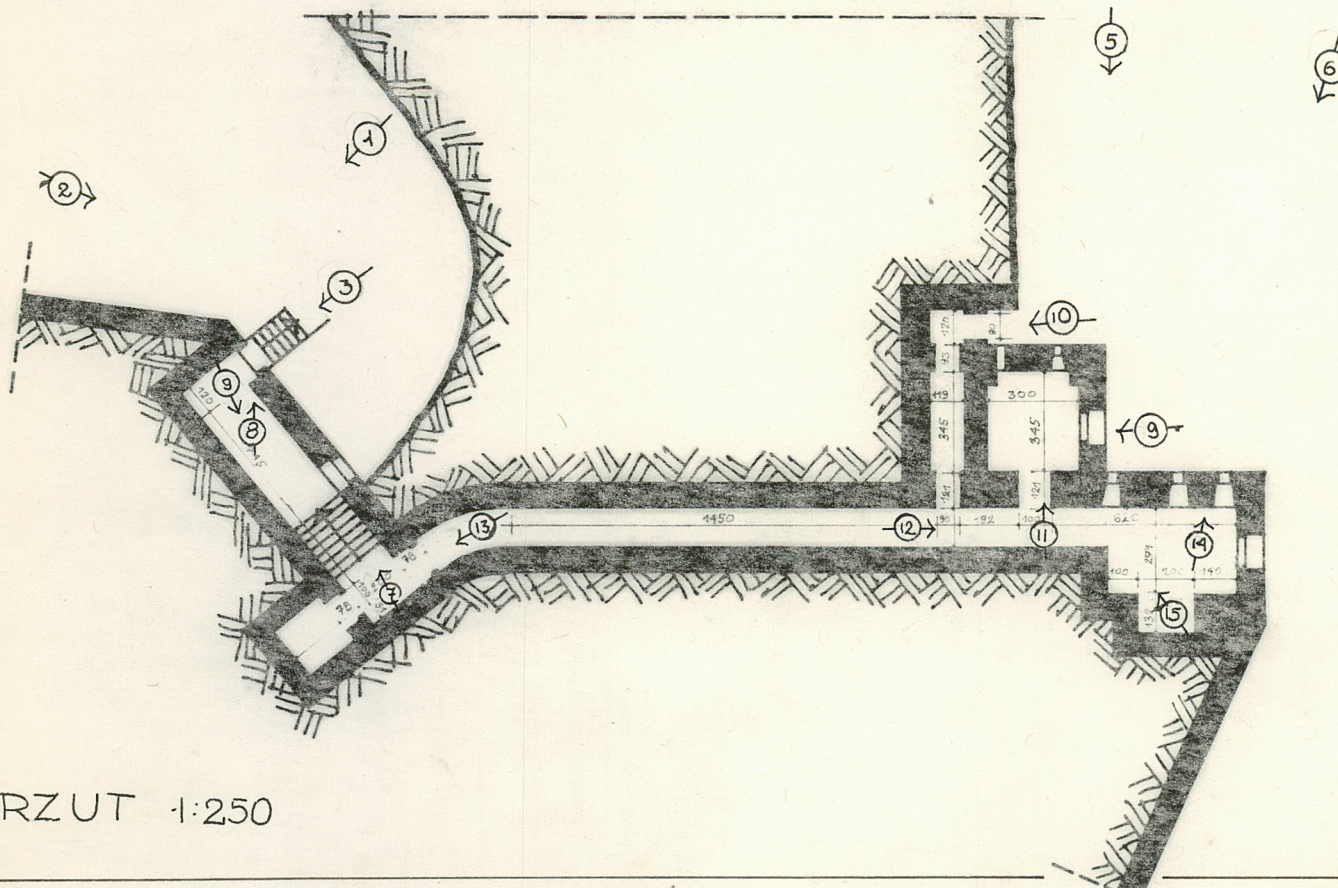
Kombinat Budownictwa Mieszka-
niowego

Kraków os. Teatralne 9

10. Rejestr zabytków

Nr.....A-81/m..... data 11.05.2007

KAPONIERA POJEDYNCZA Z POTERNA



RZUT 1:250

autor zdjęć
data wykonania
miejsce przechowywania negatywówWojciech Pietkun
październik 1983
u autora

12. Autorzy, historia obiektu, określenia stylu.

Obiekt wzniesiony został w latach 1881-86, jako dzieło stałe ceglano betonowe. Kaponiera boczna zbudowana została w takiej samej technologii i stylu prostego funkcjonalizmu technicznego, jak pozostałe obiekty fortu "Batowice".

Autor dzieła stanowiącego element obrony fortu jest nieznany.

Obiekt zachował się w stanie niemal nienaruszonym prawdopodobnie od czasu budowy.

13. Opis (sytuacja, materiał i konstrukcja, rzut, bryła, elewacje, dach, wnętrze wyposażenie, instalacje)

Dwie kaponiery pojedyncze/podobne, lecz w układzie zwierciadlanym/stanowiądzielone części fortu przeznaczone do obrony fosy.

Wejście do obiektu znaj duje się między dwoma prochowniami. Kaponiera pojedyncza jest budynkiem składającym się z trzech prostopadłościennych pomieszczeń przekrytych kolebkami i połączonych poterną. Wejście do poterny zabezpieczone było pancernymi drzwiami, które nie zachowały się, w chwili obecnej wejście to jest częściowo zasypane.

Korytarze wejściowy do zasadniczej części poterny, która jest pochylnią skręcającą pod kątem ok. 135°, oddziela dodatkowo żelazna krata/dobrze zachowana/.

W kaponierze znajdują się strzelnicze tarcze pancerne.

Podłogę stanowi wylewka betonowa, ściany są pokryte pobiałą.

14. Kubatura 2 x 190 m ³	15. Powierzchnia użytkowa 2 x 8,7 m ²	16. Przeznaczenie pierwotne Kaponiery pojedyncze	17. Użytkowanie obecne Nie użytkowane
18. Prace budowlane i konserwatorskie, ich przebieg i dokumentacja Żadnych prac budowlanych ani konserwatorskich nie zauważono.		19. Stan zachowania (fundamenty, ściany zewnętrzne, ściany wewnętrzne, sklepienia, stropy, konstrukcje dachowe, pokrycie dachu, wyposażenie i instalacje) Kaponiery pojedyncze fortu "Batowice zachowały się w stanie bardzo dobrym. Substancja murów jest nienaruszona. W strzelnicach są tarcze pancerne z prowadnicami dla karabinów. Brak pancernych drzwi. Wentylacja jest dobra, obiekt jest stosunkowo suchy.	
20. Najpilniejsze postulaty konserwatorskie 1. Przeprowadzenie dokładnej ekspertyzy stanu obiektu. 2. Uzupełnienie brakującej stolarki. 3. Doprowadzenie instalacji elektrycznej.			

21. Akta archiwalne (rodzaj akt, numer i miejsce przechowywania)

22. Bibliografia

1. J. Bogdanewski: Warewnie i zielen Twierdzy
Kraków. wyd. lit. Kraków 1979
2. J. Bogdanewski: Wypisy z kartoteki zabytków
Twierdzy Kraków.

23. Źródła ikonograficzne i fotografie (rodzaj, miejsce przechowywania, sygnatury)

24. Uwagi różne

Negatywy fotografii przechowywane u autora.

25. Wypełnił

Marzanna Gałka
Wojciech Pietkun

Marzanna Gałka
Wojciech Pietkun

26. Sprawdził

Prof. dr hab. arch.
Janusz Bogdanowski

Janusz Bogdanowski
Mar. arch.
Miroslaw Hodevinski
Miroslaw Hodevinski

KRAKÓW. 15.XI.1983

1. Miejscowość

Batowice

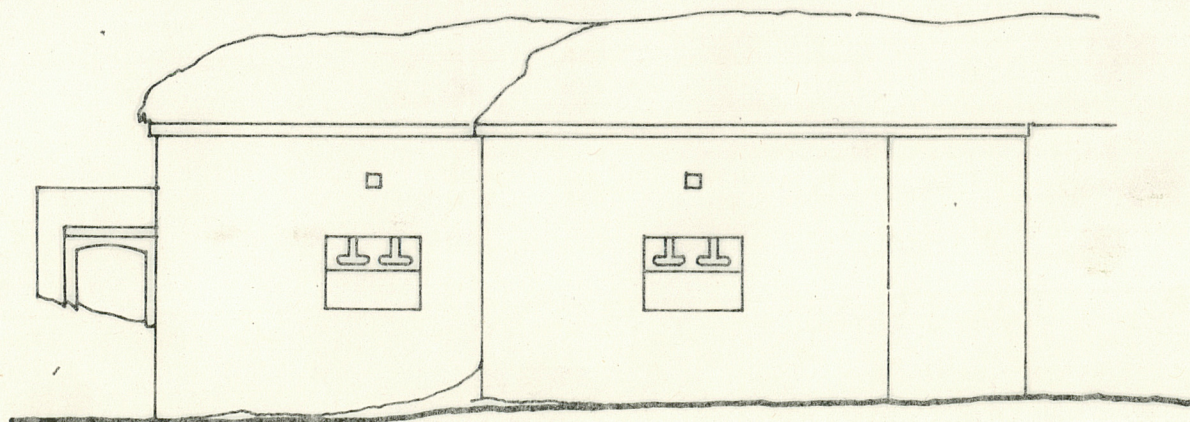
2. Obiekt (nazwa jak w karcie)

kaponiery pojedyncze fortu
nr 48 "Batowice"

3. Zawartość wkładki (nazwa obiektu lub materiału uzupełniającego)

Elewacje

ELEWACJA 1 KAPONIERY POJEDYNCZEJ

Wkładkę złożył: M. Gałka, W. Pietkun październik 1983

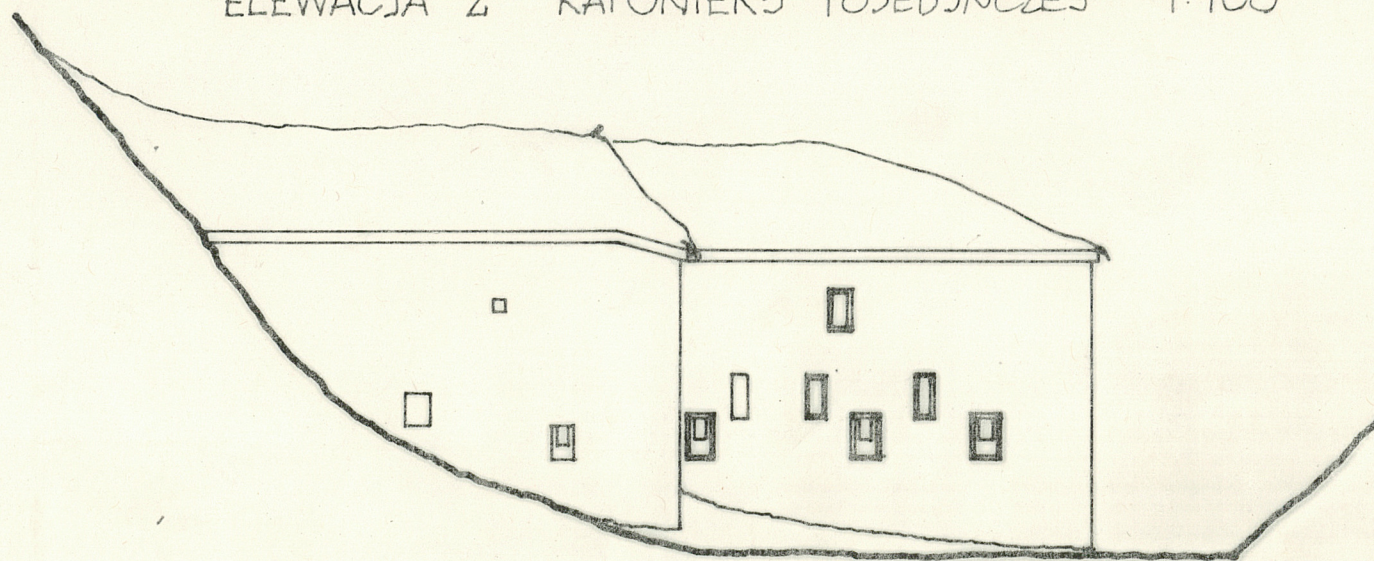
(imię, nazwisko, data)

Miejsce przechowywania negatywów:

u autora fotografii

Jedn. Wyd. Akcyd. Olsztyn zam. 1299/578
GZGrał. EP. Ostroda zam. 1046 w. 20000

ELEWACJA 2 KAPONIERY POJEDYNCZEJ 1:100



1. Miejscowość

Batowice

2. Obieki (nazwa jak w karcie)

Kaponiery pojedyncze
fortu 48 "Batowice"

3. Zawartość wkładki (nazwa obiektu lub materiału uzupełniającego)

Fotografie



1. Poterna kaponiery pojedynczej



2. Poterna kaponiery pojedynczej



3. Wejście do poterny



4. Widok kaponiery ze skarpy fesy



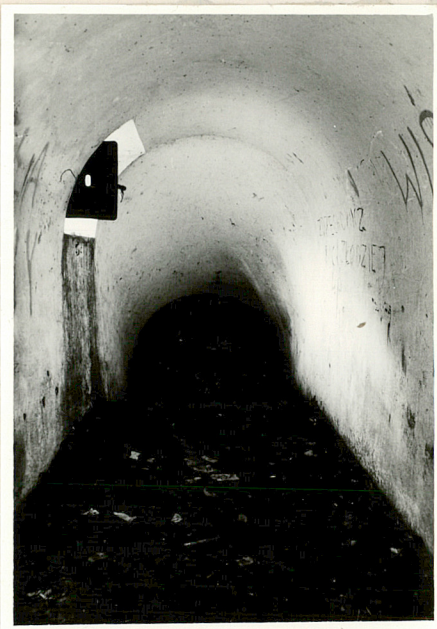
5. Widok kaponiery z fesy

Wkładkę założył: M.Gałka, W.Pietkun październik 1983

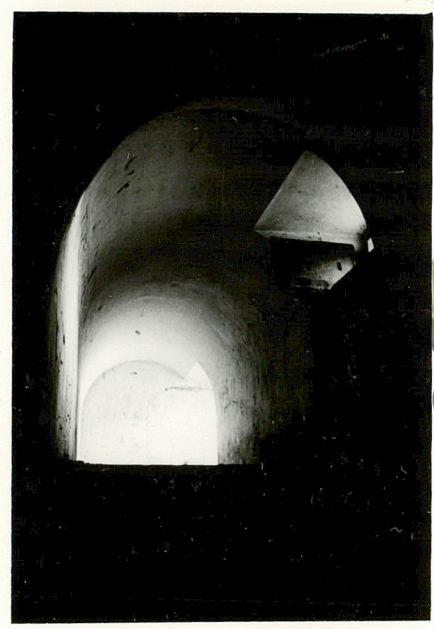
(imię, nazwisko, data)

Miejsce przechowywania negatywów: u autora fotografii

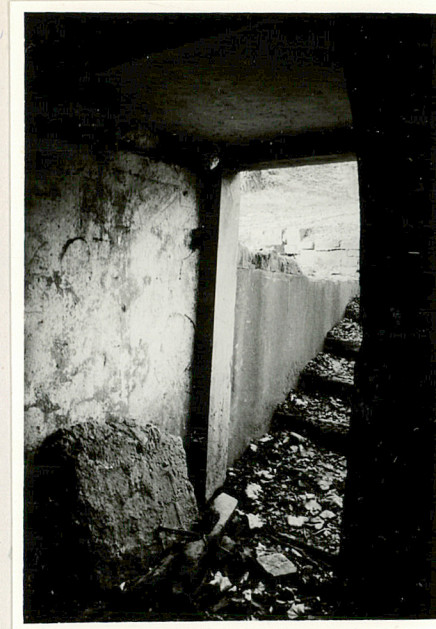
Jedn. Wyd. Akcyd. Olsztyn zam. 1254/5/78
GZGraL SP. Olsztyn zam. 1044 z. 2000



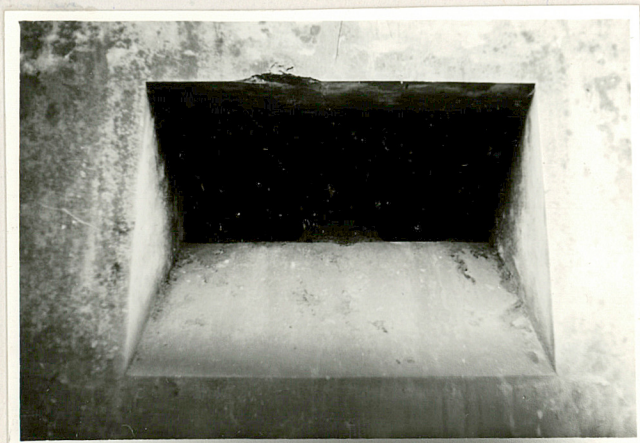
6. Wnętrze poterny



7. Wnętrze poterny



8. Wnętrze poterny



9. Strzelnica



10. Zasypane wejście do kaponiery

1. Miejscowość

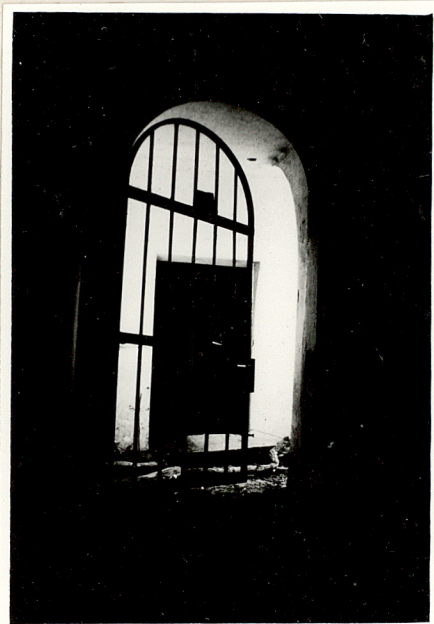
Batowice

2. Obiekt (nazwa jak w karcie)

Kaponiery pojedyncze
fortu 48 "Batowice"

3. Zawartość wkładki (nazwa obiektu lub materiału uzupełniającego)

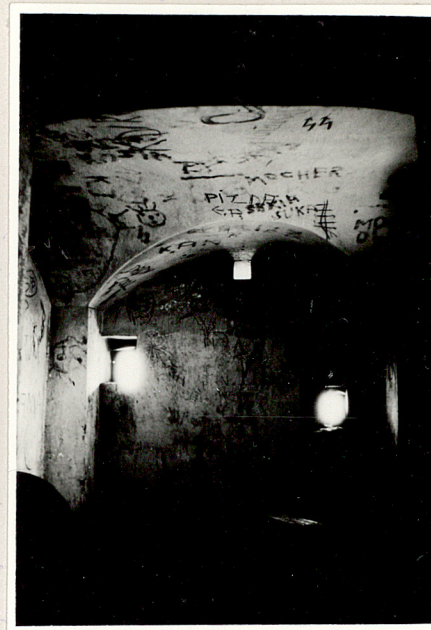
Fotografie



13. Krata oddzielająca
peternę od korytarza



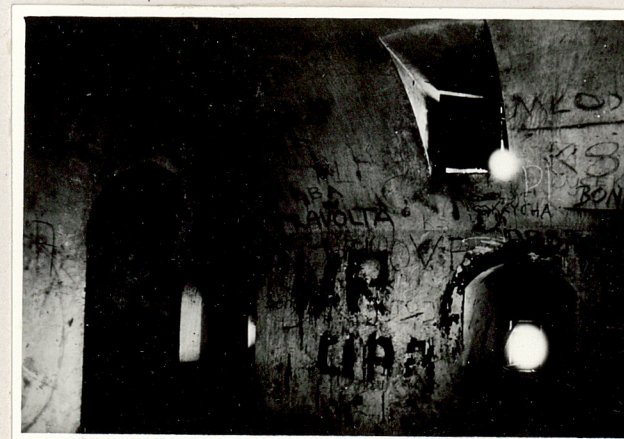
14. Strzelnica z prowad-
nicą na karabin



11. Wnętrze kaponiery



12. Wnętrze kaponiery



15. Wnętrze kaponiery

Wkładkę złożył: M. Gałka, W. Pietkun październik 1983

(imię, nazwisko, data)

Miejsce przechowywania negatywów: u autora fotografii

Jedn. Wyd. Akcyd. Olsztyn zam. 1299/5/78
GSGraf. SP. Ostróda zam. 1040 z 2000

Wzór ©DZ 1978 r.