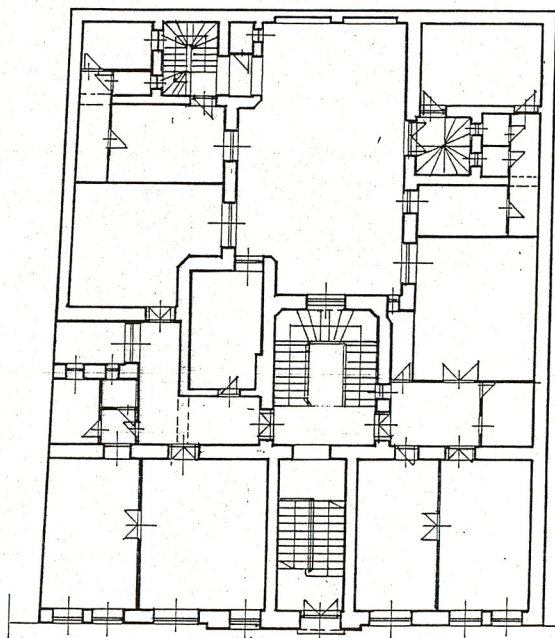


A	B	C	D	E	F	G	H	I	J	K	L	Ł	M	N	O	P	R	S	T	U	V	W	X	Y	Z	Nr	14534
---	---	---	---	---	---	---	---	---	---	---	---	---	---	---	---	---	---	---	---	---	---	---	---	---	---	----	-------

1. Obiekt DOM MIESZKALNY	2. Czas powstania 1910 r.	3. Miejscowość K R A K Ó W
-----------------------------	------------------------------	-------------------------------

11. Zdjęcia, rzut, przekrój, sytuacja, orientacja



0 1 2 3

1:400

4. Adres ul. Zacisze 12 nr hipoteczny [REDACTED] lub. ewid. gruntów .....
--

5. Przynależność administracyjna województwo ..... małopolskie gmina ..... Kraków
---

6. Poprzednie nazwy miejscowości —
------------------------------------

7. Przynależność administracyjna przed 1 VI 1975 województwo ..... krakowskie powiat ..... miasto Kraków
---

8. Właściciel i jego adres Gmina Miejska Kraków i wspólnota mieszkaniowa
9. Użytkownik i jego adres lokatorzy, Kościół Baptystyczny, usługi — w miejscu

10. Rejestr zabytków Nr ..... data .....
---

## 12. Autorzy, historia obiektu, określenie stylu

W kwietniu 1908 r. Magistrat udzielił zezwolenia na budowę domu czynszowego przez Władysława Wimmera i Ludwika Żeleńskiego. Autorem projektu /znacznie uproszczonego podczas realizacji/ był Jan Orłowski architekt i budowniczy. W październiku opracowanie dodatkowego projektu więźby dachowej oraz suterenu. W 1909 r. zatwierdzenie projektu instalacji wodociągowej i opracowanie przez W. Biborskiego instalacji kanalizacyjnej. 25 kwietnia 1910 r. Magistrat nadaje domowi liczbę spisową 281 i porządkową 12, w listopadzie wydaje zaświadczenie o wybudowaniu domu.

Pod względem stylistycznym kamienica reprezentuje historyzm.

## 13. Opis (sytuacja, materiał i konstrukcja, rzut, bryła, elewacje, wnętrza, wyposażenie, instalacje)

Kamienica usytuowana przy ulicy wybiegającej w kierunku pn.-wsch. od obwodnicy otaczającej Stare Miasto i pierścień Plant. Położona w zwartej zabudowie mieszkalnej, na prostokątnej działce wypełnionej budynkiem frontowym w linii regulacyjnej ulicy, z dwoma skrzydłami oficynowymi po bokach wzdłuż granicy pn. i pd., ujmującymi niewielki podworek zamknięty od zachodu murem granicznym. Zbudowana z cegły. Potynkowana. Pomieszczenia mieszkalne nakryte drewnianymi stropami, osłoniętymi tynkowymi sufitami. W obrębie sieni, klatki schodowej i suterenu stropy żelbetowe; w piwnicach sklepienia odcinkowe. Więźba dachowa drewniana. Pokrycie dachu z dachówki ceramicznej zakładkowej. We wnętrzach mieszkalnych podłogi z parkietu, w sieni oraz na podestach i spocznikach klatki schodowej posadzki z prostokątnych płytek ceramicznych ujętych w wąskie obramienia w formie zgeometryzowanej plecionki. W sieni schody jednobiegowe proste z lastrika, w klatce schodowej trójbiegowe, kamienne - osłonięte ażurowymi balustradami z żeliwnych prętów giętych w formie stylizowanej gałązki. W oficynach schody zabiegowe, drewniane, od pd. zabezpieczone tralkową balustradą; podesty deskowe. Otwory drzwiowe o wykroju prostokątnym, okienne o wykroju prostokątnym i zakończone górną półkoliście /poziom parteru od frontu/. Stolarka skrzynkowa. Stolarka okienna 2-i-3-skrzydłowa, ze ślęmieniem przesuniętym ku górze, 3-i-6-kwaterowa z uchylnymi kwaterami ponad ślęmieniem oraz 4-skrzydłowa, 4-kwaterowa; w klatce schodowej 4-skrzydłowa ze ślęmieniem w połowie wysokości. Stolarka drzwiowa 2-skrzydłowa, płycinowa, w profilowanych oddrzwiach /do mieszkań/ oraz 2-skrzydłowa, dołem pełna, górą przeszklona; w otworach prowadzących na balkony o wielokwaterowych podziałkach, z wysokimi nadświetlami /w oficynach/. Wzniesiona na rzucie zbliżonym do litery "U". Korpus główny przełamany od frontu w części środkowej płytkim ryzalitem, wydłużony w osiach bocznych o skrzydła oficynowe. Dwu- i - trzytraktowy. W traktach frontowych - przesunięta nieco względem osi środkowej /ku pn./ - sień o znacznej różnicy poziomu wyrównanej biegiem wysokich schodów /nadto z zejściem do poziomu suterenu/, w jej przedłużeniu, w traktach tylnych szersza klatka schodowa wyprowadzająca na piętra. Skrzydła oficynowe równej długości, na planie czworoboków, po stronie pd. zakończone ryzalitem o ściętym narożniku. W zasadzie 1-traktowe od pd. o traktach głębszych, zaopatrzone w odrębne klatki schodowe. Kamienica trzykondygnacyjna, z kondygnacją suterenu w przyziemiu, nakryta dachem dwuspadowym. Oficyny o wyrównanej względem korpusu wysokości. Wszystkie człony zabudowy podpiwniczone. Elewacja frontowa rozwiązana symetrycznie, 9-osiowa, o osiach wyznaczonych przez zróżnicowane kształtem okna, zgrupowane w rytmie 3-1-2. Część środkowa podkreślona ryzalitem, 3-osiowa, z wysoką bramą umieszczoną asymetrycznie. W przyziemiu wyodrębniony uskokiem cokół z rzędem okien suterenu, licu o fakturze opracowanej "na dziko". Poziom parteru oddzielony od pozostałych kondygnacji gzymsem, wyróżniony półkolistym zamknięciem okien i ścianie pokrytej pseudoboniowaniem. Okna pięter w profilowanych opaskach, na I p. z kluczami i odcinkami gzymśów od góry. Elewacja zamknięta gzymsem koronującym. Elewacja tylna 1-osiowa, oficyna pd. 3-osiowa, pn. 4-osiowa. Lico ścian gładkie. W końcowych odcinkach oficyn żelbetowe balkony. Brama gł. metalowa, 2-skrzydłowa z nadświetłem. Skrzydła o dekoracji secesyjnej.

14. Kubatura

15. Powierzchnia użytkowa

16. Przeznaczenie pierwotne

17. Użytkowanie obecne

mieszkalne

mieszkalne; w sutere-  
nach częściowo usługi.  
Kościół Baptystyczny.

18. Prace budowlane i konserwatorskie, ich przebieg i dokumentacja (po 1945 r.)

1983 r. wykonanie doraźnych robót remontowych m.in. uzupełnienie tynków, wymiana rynien i rur spustowych. 1988-89 r. wymiana pokrycia dachowego, wykonanie obróbek blacharskich. 1991 r. przeprowadzenie awaryjnych robót murarskich w ścianie szczytowej. 1992-93 r. przełożenie dachówki, częściowa wymiana elementów więźby dachowej z impregnacją, wykonanie ofasowań blacharskich. Nadto częściowa wymiana starej stolarki okiennej na nową na wysokości I-II p. oraz w większości w elewacjach tylnych.

19. Stan zachowania (fundamenty, ściany zewnętrzne, ściany wewnętrzne, sklepienia, stropy, konstrukcje dachowe, pokrycie dachu, wyposażenie i instalacje)

Brak widocznych pęknięć lub odkształceń ścian.

20. Najpilniejsze postulaty konserwatorskie —

1. Akta archiwalne i źródła ikonograficzne (rodzaj, numer i miejsce przechowywania)

1. Wojewódzkie Archiwum Państwowe w Krakowie, Akta Budownictwa Miejskiego sygn. f 1013 a
2. M.Dączak - Domanasiewicz, Karta ewidencyjna zabytków architektury /tzw.lokalna/, PKZ Kraków 1976.

22. Bibliografia

23. Uwagi różne

Kamienica dostępna w ograniczonym zakresie.

24. Opracowanie karty ewidencyjnej

tekst Alina Sienkiewicz, XI/2005 r. *A. Sienkiewicz*  
imię, nazwisko, data, podpis

plany, rysunki .....  
imię, nazwisko, data, podpis

zdjęcia fotogr. A.Sienkiewicz, XI/2005 r. *A. Sienkiewicz*  
imię, nazwisko, data, podpis

miejsce przechowywania negatywów ..... u autora

KARTA PO WYPEŁNIENIU PODLEGA OCHRONIE NA PODSTAWIE PRZEPISÓW PRAWA AUTORSKIEGO

25. Adnotacje o inspekcjach, informacje o zmianach (daty, imiona i nazwiska wypełniających)

26. Załączniki