

OŚRODEK DOKUMENTACJI  
ZABYTEKÓW W WARSZAWIE

KARTA EWIDENCYJNA ZABYTEKÓW  
ARCHITEKTURY I BUDOWNICTWA

A B C D E F G H I J K L M N O P R S T U V W X Y Z

Nr

14453

1. Obiekt

1568/3 STAJNIA dworska

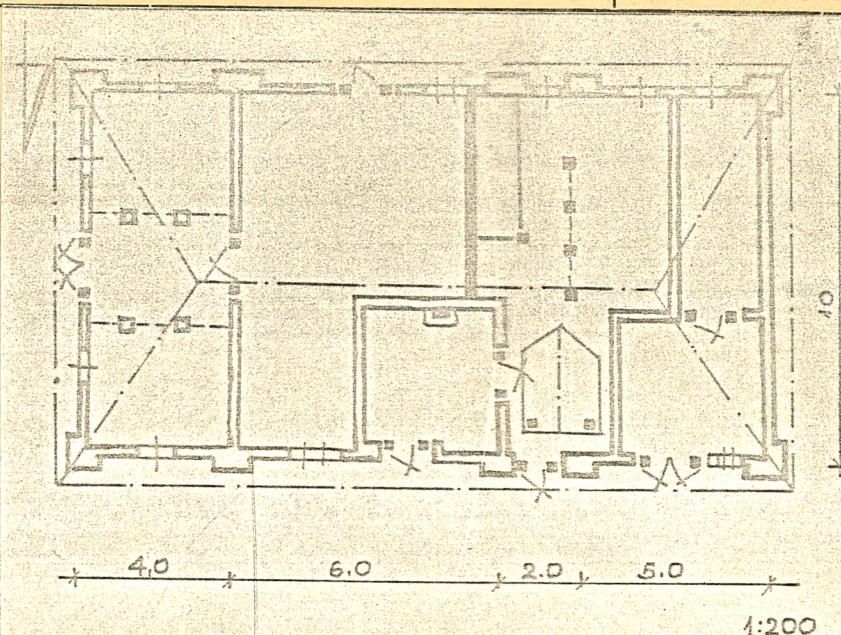
2. Czas powstania

k. XIX w.

3. Miejscowość

KOŁO TYNIECKIE

11. Zdjęcia, plan sytuacyjny, rzuty



Adres

Kraków  
dz. Podgórze  
Koło Tynieckie

Przynależność administracyjna

powiat m. Kraków

dz. Podgórze

Poprzednie nazwy miejscowości

Przynależność administracyjna  
przed 1.VI.1975 r.

powiat krakowskie

powiat krakowski

8. Właściciel i jego adres

9. Użytkownik i jego adres

J.W.

10. Rejestr zabytków

Nr ..... data .....



autor z  
data wykonania  
miejsce przechowywania negatywu  
Fot. M. Mularczyńska, XI. 1982 r.  
neg. PP PKZ O. Kraków



Stajnia wzniesiona została przypuszczalnie w końcu XIX wieku. Brak danych dotyczących fundatora, budowniczego oraz dalszych losów obiektu. / Obiekt wchodzi w skład folwarku należącego pierwotnie do Klasztoru w Tyńcu, następnie do rodziny Świdowskich i Dyduchów/.

W roku 1964 odkupiony został od [REDAKTOWANO] przez obecnych właścicieli, wywłaszczonych z gospodarstw z okolicy Tarnobrzegu.

Obecni właściciele nie przeprowadzili żadnego remontu budynku. Zmieniona została funkcja, w związku z rozwojem specjalizacji, odmiennej od poprzedniej; w miejsce gospodarki hodowlanej, rozwinięto sadownictwo /budynek spełnia tylko częściowo funkcję stajni; w przeważającej części- magazynu/.

Obiekt o znacznych walorach dokumentalno- zabytkowych; ważny element dworskiego zespołu, o cechach budownictwa folwarcznego.

Stajnia wchodząca w skład zespołu dworskiego /sytuowanego ok. 500 m na zachód od wału wiślanego /wzniesiona została ok. 20 m na południe od dworu, równolegle do jego ciągu, na osi wschód- zachód, frontem skierowana ku północy.

Szerokofrontowa, o rzucie prostokąta. W zasadniczych podziałach 3- częściowa, z wieloma mniejszymi podziałami wtórnymi.

Murowana z cegły i kamienia / martwica/, wiązanych zaprawą wapienno- piaskową, o elewacjach tynkowanych biało. W narożach- rodzaj niewielkich murów przyporowych.

Wnętrze budynku nakrywa strop belkowy, z powalami deskowymi. Deski łączone na styk, niemalowane, wsparte częściowo belkowymi słupami.

Ściany działowe- murowane j.w. oraz drewniane, belkowe, pokryte tynkiem.

W stajni zachodniej- podłoga z fosztów. W pozostałych pomieszczeniach- wylewka cementowa.

Drzwi- jednoskrzydłowe, dwuskrzydłowe/ elewacja zachodnia, szczytowa/, klepkowe, o rombowym i jodełkowym układzie klepek oraz jednoskrzydłowe, płycinowe, niemalowane.

Okna- wielokwaterowe, pojedyncze, ujęte w wąskie, deskowe opaski, niemalowane.

Dach budynku- czterospadowy, konstrukcji krokwiowo- oczepowej /osadzony krokwiami na poziomej belce, umieszczonej na murowanych ścianach przyziemia/, o połaciach wypełnionych dachówką ceramiczną. W północnej połaci- facjatka; konstrukcji słupowej, o ścianach wypełnionych deskami w układzie skośnym, kryta dąszkiem dwuspadowym, pokrytym dachówką j.w., z deskowym szczytem, obrzeżonym wiatrownicami. W szczycie- deskowy pazdur, w formie stylizowanej lilii. Lico facjatek wypełniają jednoskrzydłowe, deskowe drzwi.



14. Kubatura  680 m <sup>3</sup>	15. Powierzchnia użytkowa  170 m <sup>2</sup>	16. Przeznaczenie pierwotne  stajnia	17. Użytkowanie obecne  stajnia + magazyn
18. Prace budowlane i konserwatorskie, ich przebieg i dokumentacja		19. Stan zachowania (fundamenty, ściany zewnętrzne ściany, wewnętrzne, sklepienia, stropy, konstrukcje dachowe, pokrycia dachu, wyposażenie i instalacje) <p>Obiekt bardzo zniszczony; w ok. 30% zużyta została substancja przyziemia, w ok. 40% pokrycia dachowego / w północnej połaci- w ok. 50%/. Częściowo brak pierwotnej stolarki drzwi. Obiekt nie posiada instalacji elektrycznej.</p>	
20. Najpilniejsze postulaty konserwatorskie		<p>Proponuje się wpis obiektu do rejestru zabytków, zachowanie go in situ w zespole dworskim; konieczny remont pod nadzorem konserwatorskim.</p>	



21. Akta archiwalne (rodzaj akt, numer i miejsce przechowywania)

22. Bibliografia

23. Źródła ikonograficzne i fotograficzne rodzaj, miejsce przechowania, sygnatury)

24. Uwagi różne

Dach facjaty zwieńczony został deskowym pazdurem w formie stylizowanej lilii.  
Cennymi elementami obiektu, o walorach zabytkowych, są drzwi; dwu- i jednoskrzydłowe, klepkowe, o klepkach w układzie rombowym i w jodełkę.

25. Wypełnił

mgr Lucyna Siwek-opis  
Beata Sobczyk-pomiar, rys.

data XII. 1982 r.  
PP PKZ O. Kraków

26. Sprawdził

Imię i nazwisko

data

27. Załączniki



1. Miejscowość

KOŁO TYNIECKIE

2. Obiekt (nazwa jak w karcie)

stajnia dworska

3. Zawartość wkładki (nazwa obiektu lub materiału uzupełniającego)

fot. uzup.



Wkładkę założył: mgr Lucyna Siwek, XII. 1982 r.  
(imię, nazwisko, data)

Miejsce przechowywania negatywów: PP PKZ O. Kraków