

KARTA EWIDENCYJNA ZABYTKU NIERUCHOMEGO WPISANEGO DO REJESTRU ZABYTKÓW

3. Miejscowość

KRAKÓW

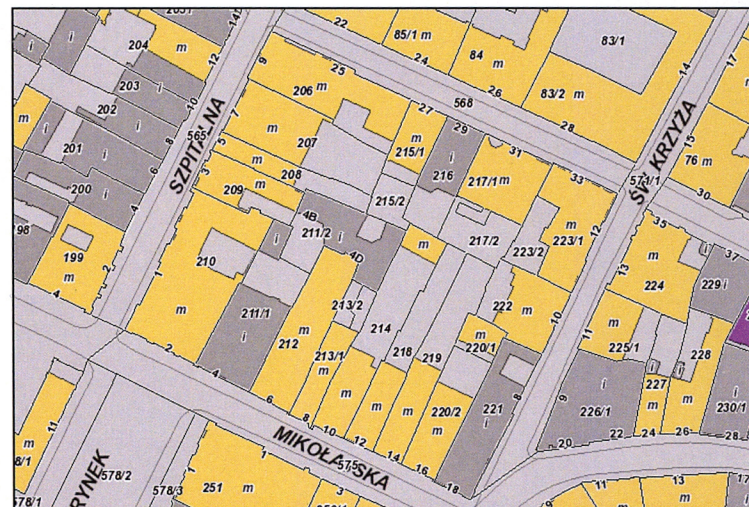
13918

1. Nazwa

ZABUDOWA OFICYNOWA

1505/2

11. Materiały graficzne



2. Czas powstania

Poł. XIV w., XV/XVI w.,
1689 r.

4. Adres

Kraków, ul. Mikołajska 10
nr ewidencyjny działki:
214 obręb 1 Śródmieście
nr księgi wieczystej

5. Przynależność administracyjna

Województwo: małopolskie

Powiat: krakowski

Gmina: Kraków

6. Współrzędne geograficzne

50.061917 19.941208

7. Poprzednie nazwy miejscowości

j.w.

8. Właściciel i jego adres

Osoba fizyczna

9. Użytkownik i jego adres

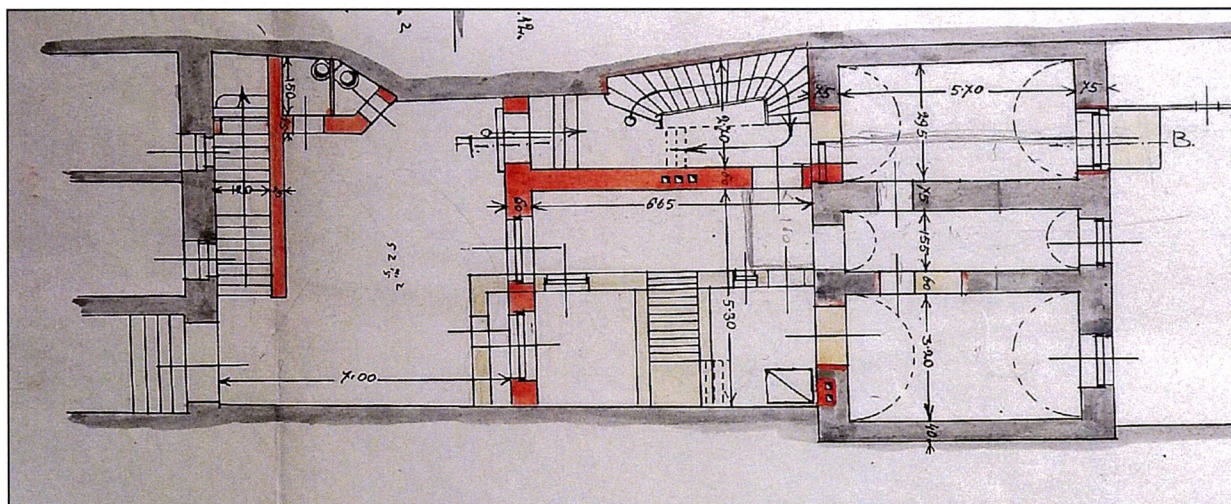
j.w.

10. Formy ochrony

wpis do rejestru zabytków: nr A-248
decyzja z dnia 22.03.1966 r.,

miejscowy plan zagospodarowania
przestrzennego „Stare Miasto”,
Uchwała Rady Miasta Krakowa
NR XII/131/11 z dnia 13 kwietnia 2011 r.

Parter 1917



Posesja o dawnej liczbie spisowej 437. Parcela półkuryjna wytyczona w 2 połowie XIII wieku w okresie lokacji Krakowa. Początki zabudowy murowanej w obrębie budynku frontowego datowane na poł. XIV w. Najstarsze wzmianki o zabudowie oficynowej pochodzą z tego samego okresu. W źródłach oficyna pierwsza określana jako indermach średni. Odkryty w ścianie łączącej się z posesją kamienicy Mikołajska 8 portal sugeruje, że piwnica oficyny jest częścią większej zabudowy na działce pełnokuryjnej odpowiadającej posesjom 8 i 10. Oficyna była zapewne budynkiem parterowym o jednotraktowym, dwuosiowym układzie wewnątrz, w całości podpiwniczonym. Jeszcze w XV lub w 1 poł. XVI w. oficynę nadbudowano o I piętro. Z gotyckiej fazy zabudowy do lat 70-tych XX w. zachowały się rozglifione wnęki ścienne dawnych otworów okiennych, co pozwala określić trójosiowy układ wewnątrz. Ściany wykonane były z cegły palcówki. W 2 poł. XVI w. właścicielem kamienicy jest rajca krakowski Wojciech Celesta. Z jego inicjatywy przebudowano parter i I piętro oraz nadbudowano oficynę o II piętro, zwieńczając elewację południową attyką. W parterze wprowadzono sklepioną sień pomiędzy dwoma izbami. Taki sam układ powtarzał się na górnych kondygnacjach. Z okresu przebudowy zachował się renesansowy portal i kamieniarka okien. W tym samym czasie działka została powiększona o teren sięgający w stronę ul. Św. Tomasza. Zagospodarowanie przyłączonej części parceli nie jest znane. Cd. Wkładka 1

Sytuacja: Parcela prostokątna, w kształcie wydłużonego prostokąta, krótszym bokiem przylega do północnej pierzei ul. Mikołajskiej. Szerokość działki odpowiada szerokości działki półkuryjnej. Działka zabudowana kamienicą frontową oraz pierwotnie dwiema równoległymi względem siebie, rozdzielonymi podwórkami, oficynami tylnymi: południową i północną. Z historycznej zabudowy oficynowej zachowana w poziomie parteru oficyna północna. Oficyna nr I, południowa była połączona z kamienicą frontową zawieszonymi na murze zachodnim drewnianymi gankami komunikacyjnymi. Od strony wschodniej pomiędzy budynkiem frontowym i oficyną nr I znajdowała się oficyna boczna oraz sień z przejściem na podwórko nr II. Oficyny boczna i południowa zostały rozebrane w latach 80-tych XX w. podczas prowadzonego pod kierownictwem W. Zina remontu konserwatorskiego. Oficynę północną rozebrano do poziomu parteru i nadbudowano w latach 90-tych XX w. Obecnie granice posesji wyznaczają od wschodu i zach. ceglane mury graniczne oraz od północy oficyna tylna.

Oficyna pierwsza, południowa

Rzut i konstrukcja: Oficyna rozebrana w latach 80-tych XX w. Budynek wzniesiony na rzucie prostokąta. Murowany, z cegły, z użyciem kamienia łamanego w partii piwnic. Ściany tynkowane. Czterokondygnacyjny, dwupiętrowy, w całości podpiwniczony. Dach pulpitowy, konstrukcji stolcowej, kryty blachą. Układ wewnątrz dwuosiowy i jednotraktowy. Piwnice jednoprzestrzenne, nakryte sklepieniem kolebkowym, ceglanym na gurtach. Piwnice dostępne zejściem z drugiego podwórza od strony północnej. W ścianie południowej wspomnianemu wejściu odpowiada wnęką. Parter powtarzał dyspozycję wewnątrz piwnic, jednotraktowy, trójosiowy z wąską sienią na osi środkowej. Po obu stronach sieni, w skrajnych osiach prostokątne pomieszczenia doświetlone otworami okiennymi umieszczonymi w elewacji północnej i dodatkowo w pomieszczeniu wschodnim pojedynczym oknem od południa. Parter nakryty sklepieniami kolebkowymi. W wejściu do pomieszczenia zachodniego kamienny renesansowy portal (XVI w.) Wyższe kondygnacje dostępne drewnianymi gankami komunikacyjnymi przez zewnętrzne schody. Układ wewnątrz I i II piętra analogiczny jak na parterze. Pomieszczenia nakryte płaskimi drewnianymi stropami. Przy wschodnim murze granicznym zewnętrzna klatka schodowa na rzucie kwadratu, schody drewniane, trzybiegowe skomunikowane z gankami. Od południa do schodów przylegała jednopiętrowa, niepodpiwniczona przybudówka.

Elewacje: elewacje tynkowane, dwupiętrowe, trójosiowa. Elewacja od strony kamienicy frontowej południowa niesymetryczna, trójosiowa. Otwory okienne rozmieszczone nieregularnie. Całość pierwotnie zwieńczona attyką, z arkadkowym, ceglanym fryzem. Fryz wsparty na profilowanym gzymsie. W elewacji północnej od strony oficyny drugiej kamienne, renesansowe obramienia otworów okiennych (poł. XVI w.)

Oficyna druga, północna

Rzut i konstrukcja: budynek wzniesiony na rzucie prostokąta. Murowany, z cegły. Ściany tynkowane. Dwukondygnacyjny, jednopiętrowy, niepodpiwniczony. Poddasze użytkowe. Dach pulpitowy o spadku w kierunku południowym, z dwoma dwuokiennymi lukarnami. Lukarny nakryte trójspadowymi daszkami. Dach kryty dachówką ceramiczną. Bryła masywna, zwarta, bez rozczłonkowań. Układ wewnątrz dwuosiowy, jednotraktowy. Pomieszczenia parteru pierwotnie dostępne bezpośrednio z podwórka, obecnie skomunikowane pomiędzy sobą. Pomieszczenie w osi wschodniej z wtórnie wydzielonym niewielkim

Cd. Wkładka 1

14. Kubatura	15. Powierzchnia użytkowa	16. Przeznaczenie pierwotne	17. Użytkowanie obecne
660 m ³	180 m ²	mieszkalne	mieszkalne
18. Stan zachowania		19. Istniejące zagrożenia , najpilniejsze postulaty konserwatorskie	
Budynek w dobrym stanie technicznym, niewielkie zawilgocenia w poziomie parteru.		Bieżące utrzymanie budynku	

20. Akta archiwalne (rodzaj akt, numer i miejsce przechowywania)

1. Regestry miasta Krakowa. Muzeum Historyczne Miasta Krakowa
2. Akta wiertelnicze nr 1384, str. 1110, Archiwum Państwowe
3. Akta hipoteczne Wolnego Miasta Krakowa, Archiwum Państwowe, Oddział ul. Grodzka
4. Akta Budownictwa Miejskiego, Archiwum Państwowe w Krakowie, 604 A

23. Bibliografia

1. W. Zin, A. Kadłuczka, Badania konserwatorsko architektoniczne oficyn, 1974, Archiwum WUOZ Kraków
2. J. Adamczewski, Kraków od A do Z, Krajowa Agencja Wydawnicza, Kraków 1992, s 307
3. Encyklopedia Krakowa, Wydawnictwo Naukowe PWN, Warszawa - Kraków 2000, s. 375, 617
4. M. Rożek, Przewodnik po zabytkach Krakowa, Wydawnictwo WAM, Kraków 2006, s.210, 225-226
5. B. Kleszczyńska, I. Sulerzyńska, B. Wojnar, Studium historyczno - konserwatorskie, t.3, nr 5, 1988, WUOZ Kraków
6. W. Zin, A. Kadłuczka, Budynki oficynowe. Mikołajska .Badania konserwatorskie, 1975,WUOZ Kraków

25. Źródła ikonograficzne (rodzaj, miejsce przechowywania)

1. J. Łepkowski, Portal Bramny, rys, 1876, Muzeum Historyczne Miasta Krakowa, sygn. 1265/VIII
2. Kataster miasta Krakowa, Muzeum Historyczne Miasta Krakowa
3. Projekt dachu, 1886, Archiwum Państwowe w Krakowie
4. E. Oraczewski, Projekt nadbudowy oficyny, 1917, Archiwum Państwowe w Krakowie
5. E. Litwin, Projekt przebudowy portali, Archiwum Państwowe w Krakowie
6. E. Łukasik, Projekt kanalizacji budynku, Archiwum Państwowe w Krakowie

24. Uwagi

22. Adnotacje o inspekcjach, informacje o zmianach (daty, imiona i nazwiska wypełniających)

25. Opracowanie karty ewidencyjnej (autor, data i podpis)

Tekst: arch. Maria Makarewicz, październik 2017



Plany, rysunki: arch. Maria Makarewicz, październik 2017

Fotografie: Stanisław Makarewicz, październik 2017

26. Załączniki

Wkładka nr 1
Wkładka nr 2

1. Miejscowość	KRAKÓW	5. Nazwa zabytku, adres ZABUDOWA OFICYNOWA KRAKÓW UL. MIKOŁAJSKA 10	6. Zawartość załącznika CD. HISTORIA CD. OPIS FOTOGRAFIE
2. Gmina	MIEJSKA KRAKÓW		
3. Powiat	KRAKOWSKI		
4. Województwo	MAŁOPOLSKIE		

Cd.12

Na drugim dziedzińcu odkryto bruk i ślady studni. Z końcem XVI w. wzniesiono oficynę drugą, dwukondygnacyjną, niepodpiwniczoną. W poł. XVII w. posesję ponownie powiększono, przyłączając tylne podwórza kamienic sąsiednich nr 12 i 14. Z końcem XVII w. posesja jest własnością rodziny Zacherłów i to oni przeprowadzają remont. Oficyna nie uległa jednak zasadniczym zmianom. W tylnej wschodniej części podwórka wzmiankowany natomiast ogród. Z początkiem XVIII w. kamienica jest własnością Węgrzynowiczów. Wówczas przywrócono szesnastowieczne granice parceli. Na tyłach działki, od strony północnej wzniesiono piętrową oficynę z zewnętrznymi schodami. Na pierwszym podwórzu przy wschodnim murze granicznym dobudowano oficynę boczną. Ukształtowana zabudowa przetrwała do lat 80-tych XX, kiedy została całkowicie przekształcona.

Cd. 13

korytarzem. Parter sklepiony. W osi wschodniej sklepienie kolebkowe, w zachodniej klasztorne. I piętro dostępne dobudowanymi przy wschodnim murze granicznym zewnętrznymi schodami i przebiegającymi wzdłuż elewacji południowej drewnianymi gankami. Dyspozycja wnętrza I piętra powtarza układ parteru. Nad piętrem płaskie stropy z sufitami. Piętro skomunikowane z poddaszem wewnętrznymi schodami. Schody zewnętrzne konstrukcji żelbetowej, w okładzinie drewnianej, jednobiegowe, zadaszone. Balustrady schodów i ganku z drewnianych tralek.

Elewacje: elewacje tynkowane, jednopiętrowe. Elewacja południowa zmodernizowana, bezstylowa. Czteroosiowa, niesymetryczna, z drewnianym gankiem na poziomie I piętra. W osi drugiej od strony wschodniej na poziomie parteru i I piętra prostokątny otwór drzwiowy. W pozostałych osiach wycięte bezpośrednio w licu muru otwory okienne. Pierwotnie okna osadzone w kamiennych, renesansowych obramieniach. Na poziomie poddasza wykonane współcześnie szerokie lukarny. Lukarny z ustawionymi parami prostokątnymi otworami okiennymi. Elewacja północna pozbawiona podziałów i rozczłonkowań, otynkowana do poziomu parteru, murowana, z resztkami pierwotnej zabudowy. Elewacja wschodnia otynkowana, z pojedynczym okienkiem.

Zabytkowe elementy wystroju i wyposażenia wnętrza: sklepienie kolebkowe i klasztorne.

Instalacje: elektryczna, wod –kan, teletechniczna.



Sklepienie sali w osi zachodniej



Mur graniczny wschodni



Mur graniczny zachodni



Elewacja boczna wschodnia

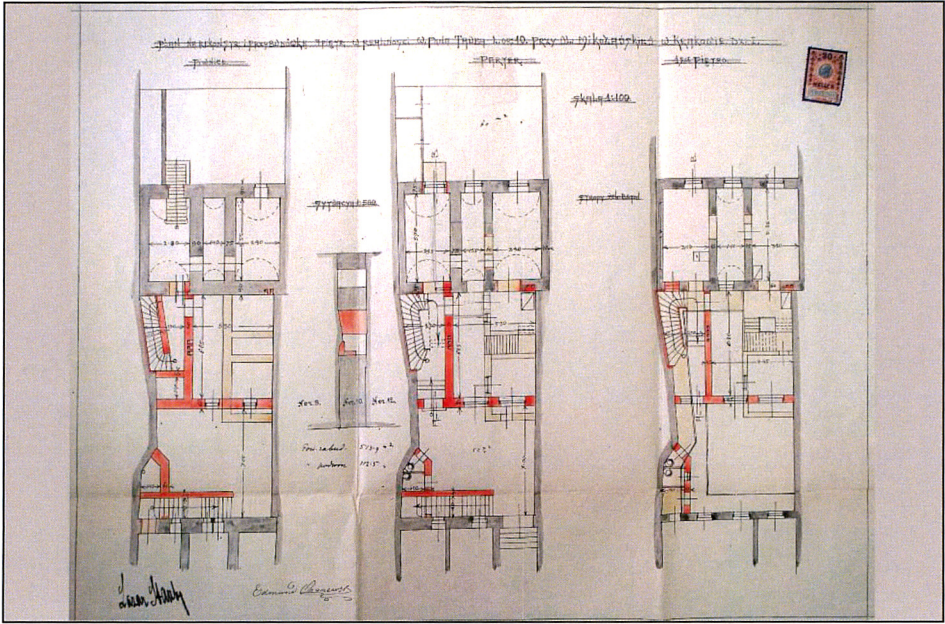
1. Miejscowość	KRAKÓW
2. Gmina	MIĘJSKA KRAKÓW
3. Powiat	KRAKOWSKI
4. Województwo	MAŁOPOLSKIE

5. Nazwa zabytku, adres

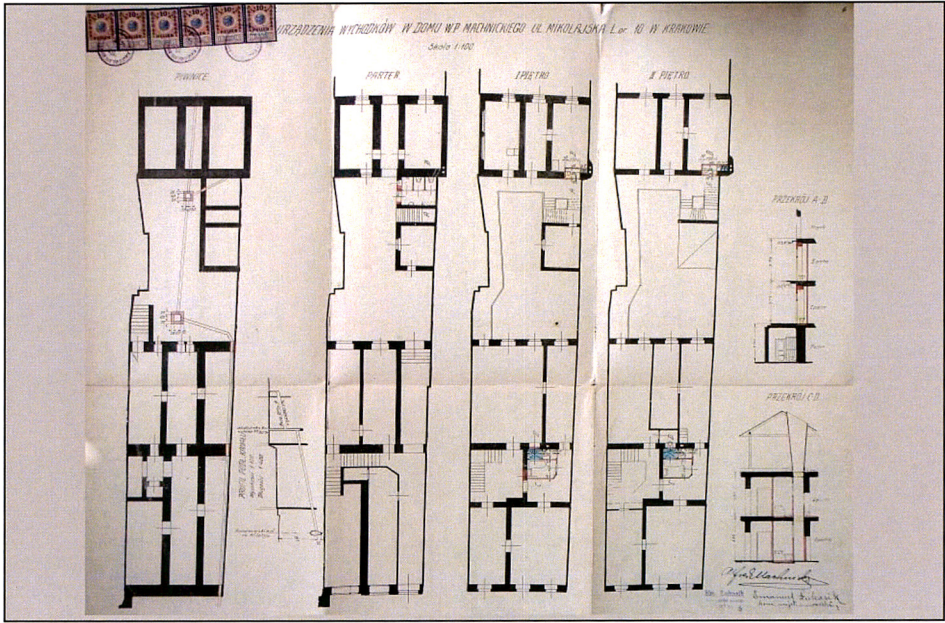
ZABUDOWA OFICYNOWA
KRAKÓW
UL. MIKOŁAJSKA 10

6. Zawartość załącznika

ARCHIWALIA



E. Oraczewski, Projekt nadbudowy oficyny, 1917



E. Łukasik, Projekt kanalizacji budynku



Dziedziniec I wg W.Zin, A. Kadłuczka, Budynki
oficynowe. Mikołajska. Badania konserwatorskie, 1975



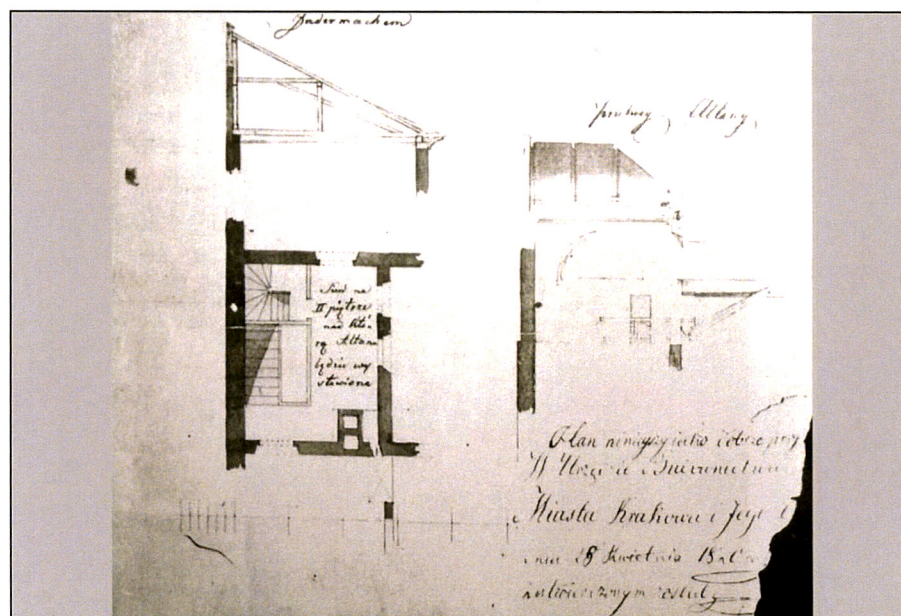
Oficyna I, Fragment szczytowej partii elewacji frontowej z attyką



Oficyna I, Fragment partii elewacji frontowej.



Dziedziniec II, Widok ogólny narożnika pn – zach.



Projekt dachu nad średnim indermachem, 1820