

OŚRODEK DOKUMENTACJI
ZABYTEKÓW W WARSZAWIE

KARTA EWIDENCYJNA ZABYTEKÓW
ARCHITEKTURY I BUDOWNICTWA

A B C D E F G H I J K L M N O P R S T U V W X Y Z Nr

14416

1. Obiekt

1567/1

DWÓR "TETMAJERÓWKA", UL. TETMAJERA 36

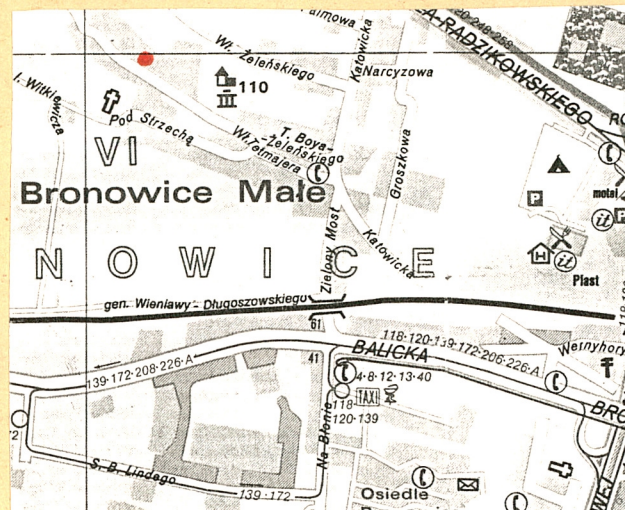
2. Czas powstania

1853, 1902-
1903-adapt.

3. Miejscowość

KRAKÓW BRONOWICE MAŁE

11. Zdjęcia, plan sytuacyjny, rzuty



4. Adres

UL. TETMAJERA 36

nr hipoteczny

5. Przynależność administracyjna

województwo krakowskie

gmina dz. Bronowice Małe

6. Poprzednie nazwy miejscowości

7. Przynależność administracyjna
przed 1.VI.1975 r.

województwo krakowskie

powiat dz. Bronowice Małe

8. Właściciel i jego adres

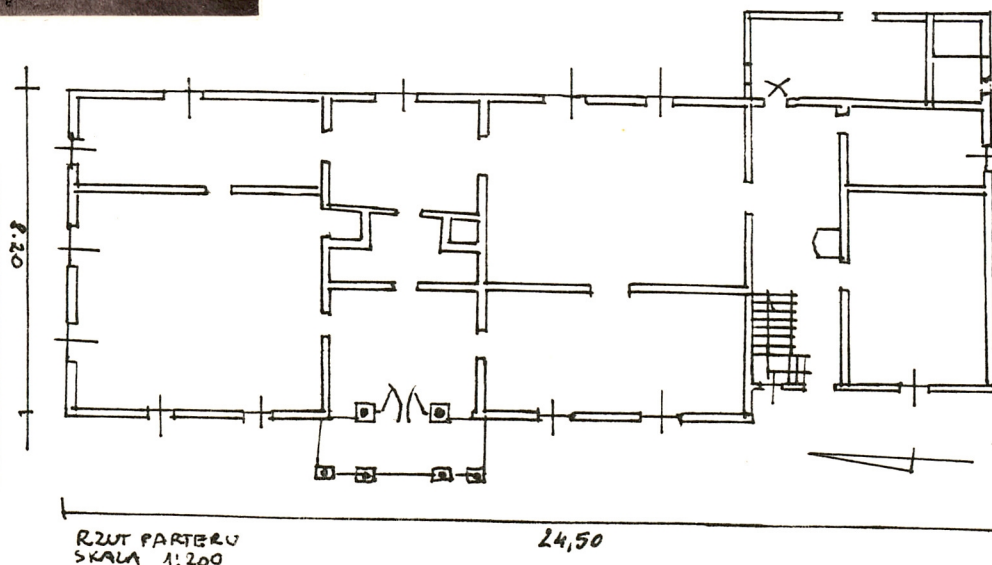
9. Użytkownik i jego adres

J.W.

10. Rejestr zabytków

A- 134 28.04.1967

Nr data



autor zdjęć Irena Palca
data wykonania wrzesień 2001
miejsce przechowywania negatywów

u autora karty

12. Autorzy, historia obiektu, określenie stylu.

W roku 1902 Włodzimierz Tetmajer zakupił we wsi Bronowice Małe pod Krakowiem dwór pofranciszkański wraz z zabudowaniami gospodarczymi i częścią gruntów. Dwór zbudowany prawdopodobnie ok. 1851-53 dla klasztoru OO. Franciszkanów w Krakowie w obrębie istniejącego w latach 1853-1895 folwarku. Bronowice Małe to dawna wieś kościelna należąca do kościoła Mariackiego aż do parcelacji w roku 1883. D. wieś położona na północno-zachód od centrum Krakowa z zabytkową zabudową wiejską znajdującą się w centrum średniowiecznego założenia. Wśród tej, w małym procencie zachowanej zabudowy wyróżniają się dwory Włodzimierza Tetmajera i Lucjana Rydla. W roku 1892 franciszkanie sprzedali dwór chłopom, od których odkupił i zaadaptował w latach 1902-1903 Włodzimierz Tetmajer. Dobudował wówczas pracownię malarską przy wozowni. W trakcie przeprowadzonego remontu dworu podmurowano ściany, przebudowano więźbę, dobudowano kuchnię. Wyremontowano także budynki gospodarcze: stajnię, wozownię, stodołę. Tetmajer zmarł w 1923 roku, właścicielką dworu została jego żona Anna. Około 1934 roku Jan Rybicki, zięć Anny Tetmajerowej odkupił od teściowej dworek wraz z ziemią. W 1956 roku właścicielką została [REDAKTOWANE]

[REDAKTOWANE] W 1991 roku corka

[REDAKTOWANE] odzyskała dwór w całości.

13. Opis (sytuacja, materiał i konstrukcja, rzut, bryła, elewacje, dach, wnętrze, wyposażenie, instalacje)

Sytuacja. Zespół dworu Tetmajera z pracownią malarską i wozownią usytuowane są w pobliżu historycznego centrum dawnej wsi Bronowice Małe, przy osi dawnego jej układu, obecnie ul. Tetmajera (od południa). Od północy zespół ograniczony jest ul. Żeleńskiego. Od wschodu graniczy z posesją nr 34, od zachodu z posesją nr 38. Dwór usytuowany jest w zachodniej części działki, pracownia i wozownia w części północnej. Elewacja frontowa dworu zwrócona jest w kierunku wschodnim. Sad i podjazd z aleją dojazdową. Zespół ogrodzony jest murem z bramą wjazdową od ul. Tetmajera, w której osadzo na jest belka z zastrzałem z datą 1645 z dawnego spichlerza dworu prepozytów kościoła Mariackiego (ul. Pod Strzechą 11) oraz z tego samego spichlerza krata przewlekana umieszczona w murze od strony ul. Żeleńskiego.

Materiał, konstrukcja, technika. Budynek o konstrukcji drewnianej, tzw. wiązaney, drewniany szkielet słupowo-belkowy, z wypełnieniem drewniano-kamienno-ceglanym, posadowienie na betonowym fundamencie (piętowie kamienno-drewniane belką podwalinową), tynkowany. W piwnicach sklepienia ceglano-kolebkowe, nad pomieszczeniami stropy drewniane belkowe z podsufitką i wyprawione. Na stragarzu wyryt data 1853 (jest to kopia belki oryginalnej, ob. umieszczonej w sieni, wmontowana w ścianę). Więźba dachowa drewniana o konstrukcji stolarskiej. Dach dwuspadowy, naczółkowy, kryty gontem. W pomieszczeniach mieszkalnych podłogi z desek w układzie prostym, w salonie podłoga z desek w układzie jodełkowym, w kuchni oraz w sieni podłoga z desek w układzie prostym poziomym, w korytarzu posadzka z cegły klinkierowej, w pomieszczeniach sanitarnych płytki ceramiczne. Poddasze-podłoga z desek i polepa gliniana. Schody zabiegowe o konstrukcji drewnianej z drewnianym, profilowanym pochwytem, w dobudowanej części schody 1-biegowe, drewniane do piwnicy, nowe, z drewnianym pochwytem. Drzwi wejściowe 2-skrzydłowe, płycinowe, klamka mosiężna, drzwi 1-skrzydłowe, płycinowe, wewnętrzne młowane na biało. 1-skrzydłowe, płycinowe i 2-skrzydłowe, płycinowe w prostych opaskach. Otwory okienne prostokątne, w części starszej 8-polowe, brązowe w zielonych opaskach, ponadto okna 6-polowe w analogicznej opasce. W dobudówce (ob. kuchnia) okno 9-polowe, 4-polowe w prostych malowanych w kolorze zielonym opaskach, okna 6-polowe w opaskach j.w. W szczycie okno w kształcie leżącego prostokąta, 12-polowe. Ponadto okno 1-polowe, prostokątne.

Rzut. Budynek zbudowany na planie prostokąta, z częścią dobudowaną od strony północnej. Dwutraktowy. Układ wnętrz symetryczny, sieni na osi, za nią pokój, po bokach sieni z każdej strony po dwa pokoje. Od strony północnej drewniana dobudówka parterowa, na planie prostokąta, 2-pokojowa.

Bryła. Budynek pierwotny 1-kondygnacyjny (parterowy), częściowo podpiwniczony, w części frontowej nakryty dachem 2-spadowym, naczółkowym. Od strony północnej późniejsza dobudówka parterowa, nakryta dachem 2-spadowym.

14. Kubatura 576 m ³	15. Powierzchnia użytkowa 228,8 m ²	16. Przeznaczenie pierwotne mieszkalne	17. Użytkowanie obecne mieszkalne
18. Prace budowlane i konserwatorskie, ich przebieg i dokumentacja 1957-remont dworku, krycie dachu gontem 1958-reperacja tynków, wymiana słupów drewnianych, uzupełnienie tynków, przemurowanie kominów, zabezpieczenie zagrożonej konstrukcji, wymiana murłat dachowych, wykonanie deskowania, naprawa i uzupełnienie rynien i rur spustowych, w partiach zniszczonych podbito fundamenty. Pobielono ściany i pomalowano stolarkę okienną 1982-wymiana instalacji elektrycznej 1983-remont kapitalny pokrycia dachowego z gontów oraz wymiana rynien. Wykonano ekspertyzę stanu techn. 1986-założono instalację odgromową 1987-adaptacja strychu i wprowadzenie ogrzewania gazowego 1991-wymiana dwóch okien w części zachodniej 1993-1997-kompleksowy remont dworku wg proj. arch. arch. M. Żychowskiej i A. Białkiewicza		19. Stan zachowania (fundamenty, ściany zewnętrzne ściany, wewnętrzne, sklepienia, stropy, konstrukcje dachowe, pokrycia dachu, wyposażenie i instalacje) Stan zachowania dobry	
20. Najpilniejsze postulaty konserwatorskie Utrzymać obecny stan zachowania, prowadzić bieżące remonty			

21. Akta archiwalne (rodzaj akt, numer i miejsce przechowywania)

22. Bibliografia

1. Zb. Beiersdorf, Mikołaj M. Kornecki, B. Krasnowolski .
Bronowice Małe jako przykład historycznej i konserwatorskiej problematyki wsi podkrakowskiej, cz. I i II, w: Teka Komisji Urbanistyki i Architektury, t. XVII i t. XVIII, Wrocław 1983, 1984
2. Al. Lechowski, Bronowice, Jubileusz 700-lecia lokacji
Kraków 1994

23. Źródła ikonograficzne i fotograficzne (rodzaj, miejsce przechowania, sygnatury)

24. Uwagi różne

25. Wypełnił

mgr Irena Palca

Imię i nazwisko

data wrzesień 2001r

26. Sprawdził

Imię i nazwisko

data

27. Załączniki 1

Jednoraz

ZGraf. WZRS Biskupiec zam. 1403 nakł. 20.000 szt. 07.07.82 r.

1. Miejscowość

KRAKÓW

2. Obiekt (nazwa jak w karcie)

Dwór "Tetmajerówka",
Kraków, ul. Tetmajera 36

3. Zawartość wkładki (nazwa obiektu lub materiału uzupełniającego)

cd.opisu, zdjęcia foto.

Elewacje Wschodnia, frontowa w starszej części budynku 7-osiowa, poprzedzona podcieniem ze schodkami wspartym na czterech drewnianych słupach. Mansarda zamknięta trójkątnym szczytem na osi. W podcieniu umieszczona na osi wejście do dworu z umieszczonymi po bokach oknami wielopolowymi. Drzwi wejściowe drewniane, 2-skrzydłowe, płycinowe, brązowe. Okap dachu wsparty na kroksztynach. Okna w szerokich, drewnianych opaskach. Okna 8-polowe brązowe, opaski zielone. W dobudowanej części dworu elewacja 3-osiowa, z wejściem do kuchni usytuowanym pośrodku. Drzwi 1-skrzydłowe, płycinowe poprzedzone schodkami. Drzwi drewniane w szerokiej opasce, malowane na kolor brązowy. Okna 9-polowe i 4-polowe brązowe, opaski drewniane malowane na kolor zielony. Elewacja południowa, szczytowa, 3-osiowa. Okna 8-polowe brązowe w analogicznych opaskach drewnianych malowanych na zielono. Nad parterem daszek kryty gontem wsparty na drewnianych, profilowanych kroksztynach. W szczycie umieszczone dwa okna 6-polowe w opaskach drewnianych malowanych na kolor zielony. Elewacja zachodnia w części starszej 4-osiowa poprzedzona gankiem drewnianym. Z ganku prowadzą do wnętrza drzwi 1-skrzydłowe, płycinowe, brązowe. Okna 6-polowe w opaskach, brązowe, opaski zielone. Część nowsza 1-osiowa, drzwi 1-skrzydłowe, płycinowe do kuchni. Elewacja północna 1-osiowa, okno 1-polowe w prostokątne opasce zielonej, stolarka okna brązowa..

Wnętrze i wyposażenie. W trakcie od strony wschodniej izba ze stropem drewnianym, na stragarzu wyryta data 1851 lub 1853. W izbie tej piec kaflowy, brązowy z ozdobnym zwieńczeniem, na kaflach motyw roślinny. W południowej części domu kominek klasycystyczny, bielony. We wnętrzu zachowały się obrazy Włodzimierza Tetmajera.

Instalacje. Wod.-kan., elektryczna, gazowa.



Fragment elewacji wschodniej

Wkładkę założył: Irena Palca, wrzesień 2001

(imię, nazwisko, data)

Miejsce przechowywania negatywów: u autora karty

Wzór ODZ 1978 r.



Elewacja zachodnia



Pracownia



Izba z piecem z XIX/XX w oraz stropem
z datą na stragarzu 1851 lub 1853

