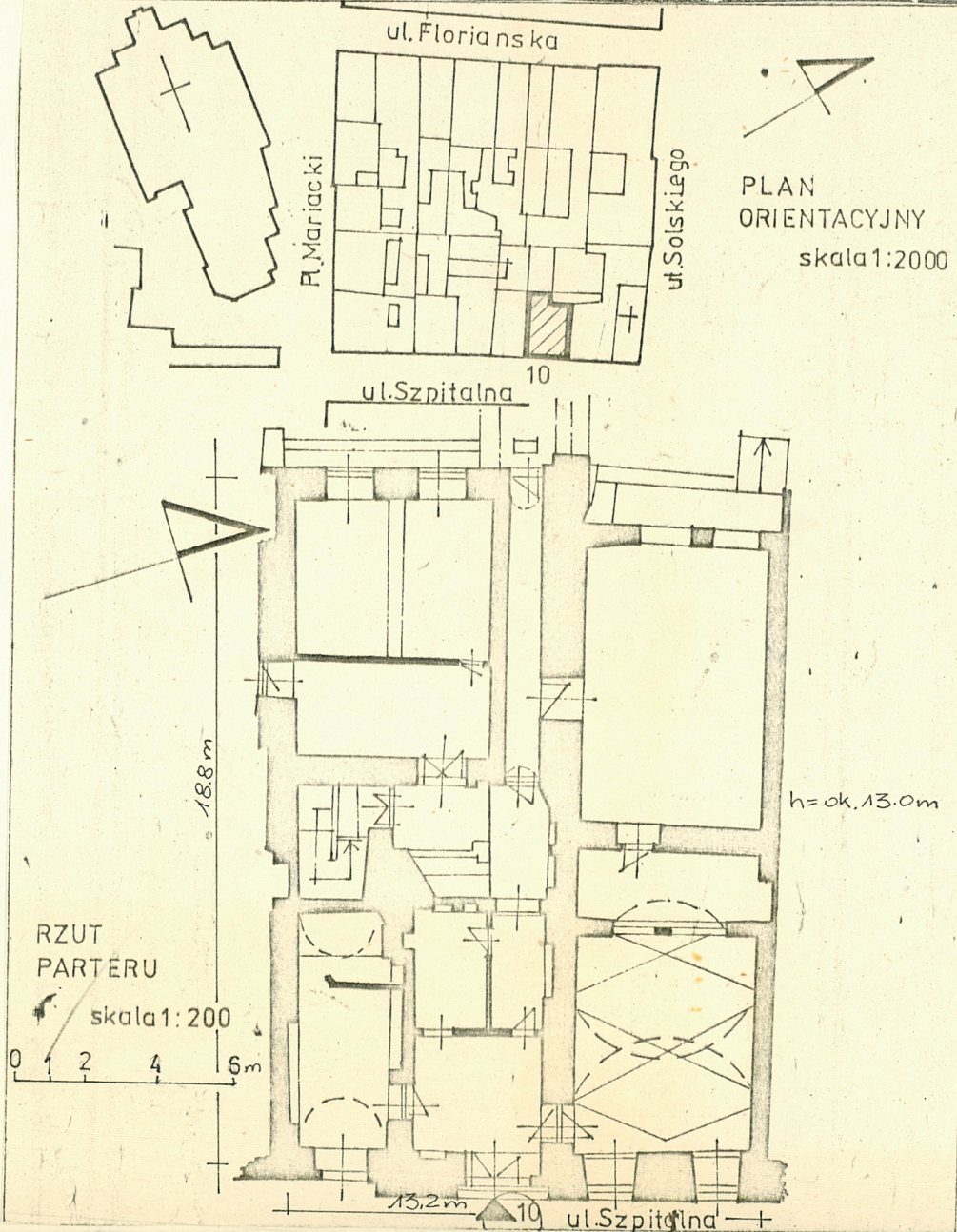


A	B	C	D	E	F	G	H	I	J	K	L	M	N	O	P	R	S	T	U	V	W	X	Y	Z	Nr	14401
---	---	---	---	---	---	---	---	---	---	---	---	---	---	---	---	---	---	---	---	---	---	---	---	---	----	-------

1. Obiekt DOM MIESZKALNY /KAMIENTICA/	2. Czas powstania W.XV,XVII, XVIII,XIX	3. Miejscowość K R A K Ó W
--	--	-------------------------------

11 Zdjęcia, rzut, przekrój, sytuacja, orientacja



4. Adres ul. Szpitalna 10 nr lokalu: [redacted]
5. Przynależność administracyjna województwo <u>krakowskie</u> gmina _____
6. Poprzednie nazwy miejscowości
7. Przynależność administracyjna 1 VI 1975 województwo <u>krakowskie</u> powiat _____
8. Właściciel i jego adres Zgromadzenie Kanoniczek św. Ducha de Saxia, Kraków, ul. Szpitalna 12
9. Użytkownik i jego adres Zgromadzenie Kanoniczek św. Ducha de Saxia, Kraków, ul. Szpitalna 12
10. Rejestr zabytków Nr <u>889</u> data <u>9.02.1995</u>

12. Autorzy, historia obiektu, określenie stylu

Pierwotnie dwa domy gotyckie, jednopiętrowe z oficynami tylnymi. Przebudowane w XVII i XVIII w. W l. ów. XIX w. rozebrano oficyny jako zrujnowane, nigdy nie odbudowano. W 1854 r. wykupione przez Pawła Sosnowskiego, połączone własnościowo. W r. 1877 domy kupuje Zgromadzenie Kanoniczek św. Ducha de Saxia. W r. 1881 nadbudowano II p., przebito otwory komunikacyjne, ujednolicono elewację wg projektu bud. Stanisława Eljasza. W 1969 r. budynek przejmuje w dzierżawę Przedsiębiorstwo Robót Przygotowawczych Budowlano-Montażowych Kamieniołomów Drogowych które przeprowadza remont i adaptację wewnątrz na pomieszczenia biurowe. Zmieniono wówczas otwory okienne i drzwiowe w fasadzie, w poziomie parteru. Część płn. budynku pozostała w użytkowaniu Kanoniczek św. Ducha. Historyzm.

13. Opis (sytuacja, materiał i konstrukcja, rzut, bryła, elewacje, wnętrze i wyposażenie instalacje)

Dzisiejszą zabudowę działki stanowi budynek frontowy z niewielkim podwórkiem, otwartym po likwidacji oficyn i murów granicznych. Budynek frontowy usytuowany w zwartej zabudowie zach. pierzei ulicy, kalenicowo, murowany z cegły i częściowo kamienia łamanego w partii piwnic, potynkowany. Założony na rzucie prostokąta. Trójkondygnacyjny, w całości podpiwniczony, nakryty dachem dwuspadowym, krytym blachą. Piwnice sklepione kolebkowo, sklepienia kamienne /XV/ i ceglane /XVII w./. W piwnicach zachowany portal wapienny, ostrołukowy i dwie almarie gotyckie /XV w./. Układ przestrzenny kondygnacji naziemnych trzytraktowy, trzyosiowy z sienią na osi, za sienią, w trakcie tylnym wąski przechód na podwórko. Po lewej od sieni, w trakcie środkowym klatka schodowa, schody dwubiegowe, betonowe z metalową balustradą. Przechód sklepiony kolebkowo, pomieszczenia w trakcie frontowym sklepione kolebkowo i kolebkowo z lunetami. W pomieszczeniu traktu tylnego, na osi płn. zachowana kolumna międzyokienna /XVII w./, w przechodzie dwie arkady na kamiennych wspornikach /XV w./. Fasada czteroosiowa, niesymetryczna, podszkarpowana do wysokości I p. Parter wydzielony gzymsem, boniowany pasowo, z wejściem na osi drugiej od pld. Wejście zamknięte łukiem odcinkowym, okna prostokątne. Okna I i II p. prostokątne, w uszaty obramieniach tynkowych, na I p. zwieńczone trójkątnymi przyczółkami, na II p. obramienia z kluczami. W ścianie kolankowej okienka strychowe na osiach. Całość zwieńczona gzymsem zdobionym kostkowaniem. Elewacja tylna czteroosiowa, w parterze pięcioosiowa z wąską szkarpą pośrodku. Na osi środkowej wyjście z przechodu, w nim osadzony portal kamienny, zakończony półkoliście, sfazowany. /XV w./. Pozostałe otwory okienne prostokątne.

Instalacje: elektryczna, gazowa, wod.-kan.

14. Kubatura 2770 m ³	15. Powierzchnia użytkowa 640 m ²	16. Przeznaczenie pierwotne mieszkalne	17. Urzycowanie obecne mieszkalne, biurowe
18. Prace budowlane i konserwatorskie, ich przebieg i dokumentacja R.1955 założenie instalacji wod.-kan. R.1956 remont i adaptacja wnętrza na cele internatu szkolnego. R.1969 przejęcie budynku przez Przedsiębiorstwo Robót Przygotowawczych Bud.-Montaż.Kamieniołomów Drogowych, remont i adaptacja wnętrza na cele biurowe, założenie instalacji c.o. R.1987 odnowienie fasady.		19. stan zachowania (fundamenty, ściany zewnętrzne, ściany wewnętrzne, sklepienia, stropy, konstrukcje dachowe, pokrycie dachu, wyposażenie i instalacje) Stan zachowania dobry.	
		20. Najpilniejsze postulaty konserwatorskie Należy zachować rzut, bryłę i gabaryt budynku wraz z wystrojem fasady i zachowanych elementów zabytkowych we wnętrzach. Obiekt powinien zostać wpisany do rejestru zabytków.	

21. Akta archiwalne (rodzaj akt, numer i miejsce przechowania)

24. Uwagi różne

25. Opracował

tekst Leszek Danilczyk IX-XI 1987
imię, nazwisko, data, podpis

plany, rysunki Łukasz Holcer IX-XI 1987
imię, nazwisko, data, podpis

zdjęcia fotogr Janusz Gajdziński X 1987
imię, nazwisko, data, podpis

miejsce przechowania negatywów u autora zdjęć

Karta po wypełnieniu podlega ochronie na podstawie przepisów prawa autorskiego

22. Bibliografia

Studium urbanistyczno-konserwatorskie bloku staromiej-
skiego nr 15 w Krakowie. Oprac. Miejskie Biuro Projek-
tów. Kraków 1978. mnps /w:/ Archiwum Wydziału Ochrony
Zabytków U.M. w Krakowie.

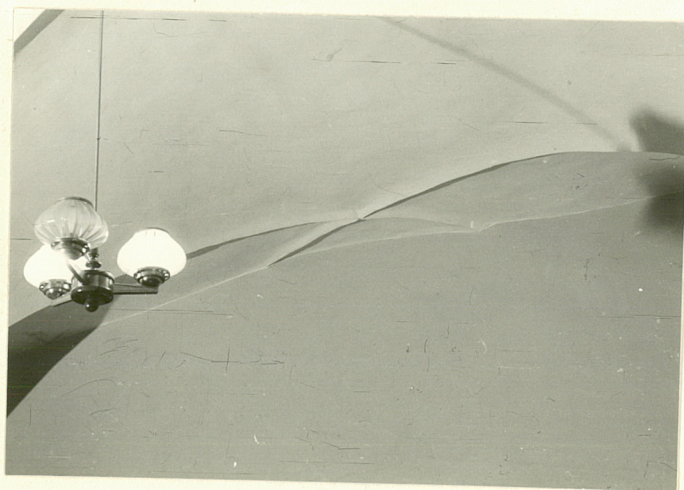
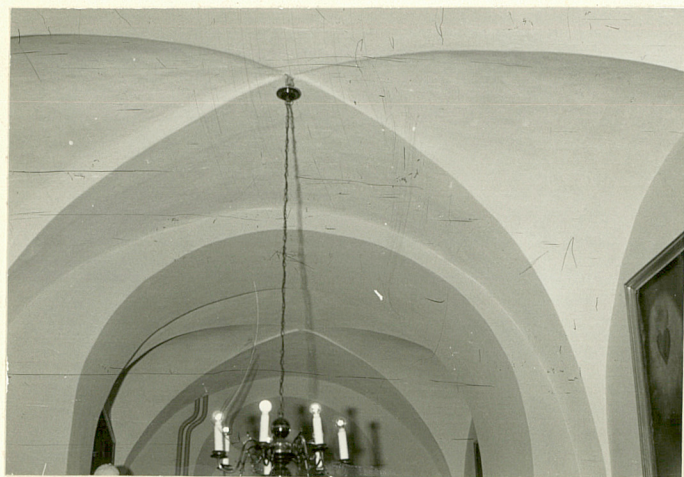
26. Adnotacje o inspekcjach, informacje o zmianach (daty, imiona i nazwiska wypełniających)

23. Źródła ikonograficzne i fotografia (rodzaj, miejsca przechowania, sygnatura)

27. Załączniki

wkładka

1. Miejscowość K R A K Ó W	2. Obiekt (nazwa jak w karcie) DOM MIESZKALNY ul. Szpitalna 10	3. Zawartość wkładki (nazwa obiektu lub materiału uzupełniającego) ilustracje-elementy wyposażenia wnętrz.
-------------------------------	--	---



Wkładkę założył: Leszek Danilczyk XI.1987
(imię, nazwisko, data)

Miejsce przechowywania negatywów: u autora zdjęć