

KARTA EWIDENCYJNA ZABYTKU NIERUCHOMEGO WPISANEGO DO REJESTRU ZABYTKÓW

3. Miejscowość

KRAKÓW

14390

1. Nazwa

KAMIENICA

2. Czas powstania

XV w., XVI/XVII w.,
1833 r., 1945 r.

4. Adres

Kraków, ul. Szewska 25

nr ewidencyjny działki:

327 obręb 1 Śródmieście

nr księgi wieczystej

5. Przynależność administracyjna

Województwo: małopolskie

Powiat: krakowski

Gmina: Kraków

6. Współrzędne geograficzne

50.063002, 19.934036

7. Poprzednie nazwy miejscowości

j.w.

8. Właściciel i jego adres

Wspólnota mieszkaniowa

9. Użytkownik i jego adres

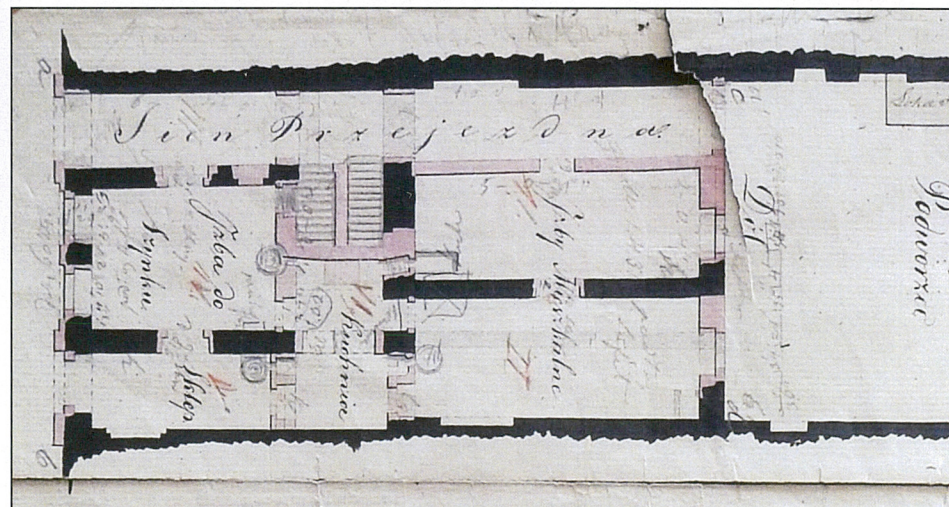
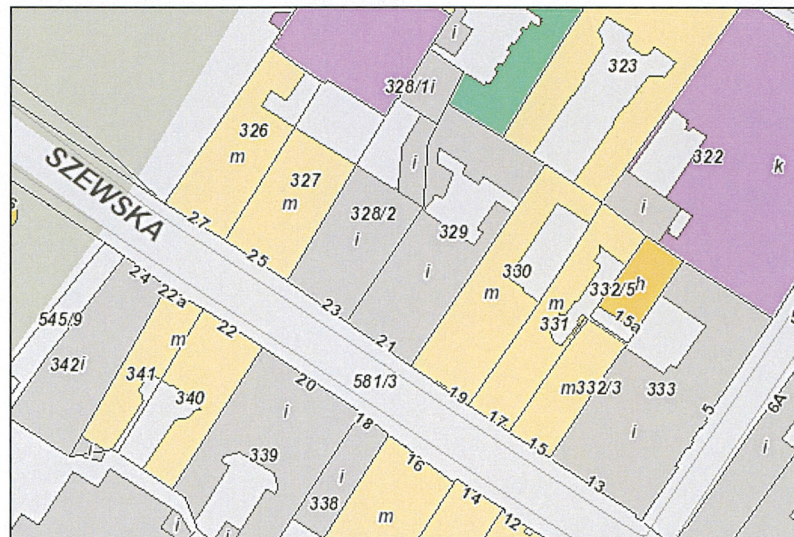
j.w.

10. Formy ochrony

wpis do rejestru zabytków: nr A-289
decyzja z dnia 19.02.1968 r.,

miejscowy plan zagospodarowania
przestrzennego „Stare Miasto”,
Uchwała Rady Miasta Krakowa
NR XII/131/11 z dnia 13 kwietnia 2011 r.

11. Materiały graficzne



Rzut parteru, 1830

Parcela wytyczone w okresie lokacji miasta. Dawna liczba spisowa 230. Północna granica ustalona ok. 1540 r. Najstarsza zabudowa datowana na XV w. Był to dom murowany, podpiwniczony, zapewne parterowy, jednotraktowy. Z poł. XVI w. pochodzą najstarsze dane własnościowe. Parcela wzmiankowana, jako własność Stanisława Ptaka, a następnie Oleksego Taczika. W rękach rodziny Taczików dom pozostawał do poł. XVII w. W tym czasie na przełomie XVI i XVII w. budynek został nadbudowany do wysokości I piętra i uzyskał typową dla mieszczańskich kamienic krakowskich dyspozycję wewnątrz z trzytraktowym układem: sienią i sklepem w trakcie frontowym, izbą tylną i przechosem w trakcie tylnym. Sień pierwotnie znajdowała się po stronie wschodniej. Kolejnym właścicielem był niejaki Albert Dylgiel, następnie Kuder karczmarz. Od jego nazwiska kamienica była nazywana „Kuderzyńska”. W pierwszych latach XVIII wieku właścicielką kamienicy była kolejno Jadwiga Słaboszowiczowa, następnie Marcinkowicz i rodzina Skalskich. Z przeprowadzonych z końcem XVII i początkiem XVIII w. rewizji wynika, że kamienica popadała w ruinę. W 1809 r. dom jest własnością Józefa Wróźbickiego. Już wówczas kamienica była dwupiętrowa. Na tyłach posesji wymieniany jest browar i stajnie. W 1818 r. parcela przechodzi na własność Izabeli Żebrowskiej, a następnie ok. 1830 r. Antoniego Zagórskiego. Zagórski przystąpił do remontu kamienicy wg projektu Kremera. Przekształceniu

Cd. Wkładka nr 1

Sytuacja: budynek usytuowany w obrębie dawnego układu lokacyjnego, w zachodnim odcinku ul. Szewskiej, w bloku zabudowy nr 18, ograniczonym ul. Jagiellońską i Plantami. Parcela o kształcie wydłużonego prostokąta, krótszym bokiem równoległa do pn. pierzei ul. Szewskiej. Kamienica frontowa usytuowana w zwartej zabudowie, sąsiaduje z kamienicą Szewska 23 i kamienica narożną nr 27. Zabudowa złożona z budynku frontowego. Podwórko ograniczone od pd. elewacją budynku frontowego, a od pn. elewacją Bunkra Sztuki (dawne BWA). Od wsch. i zach. ceglane mury graniczne o zróżnicowanej wysokości. Nawierzchnia utwardzona.

Materiał, konstrukcja, bryła: budynek frontowy wzniesiony na rzucie prostokąta z wyraźnie zaznaczonym załamaniem ścian obwodowych w kierunku pn. - wsch., po stronie zach. Murowany, z cegły, z użyciem kamienia łamanego w partii piwnic. Ściany tynkowane. Pięciokondygnacyjny, trzypiętrowy, w całości podpiwniczony. Układ wewnątrz trzytraktowy. Piwnice podzielone na dziesięć komór o zróżnicowanej wielkości. W trakcie frontowym pięć komór, w trakcie tylnym trzy. Komory traktu frontowego po stronie zach. oraz komory traktu tylnego, nakryte ceglanymi sklepieniami kolebkowymi, datowanymi na XVII w. Komory traktu środkowego znacznie węższe, pełnią rolę korytarza komunikacyjnego. W części środkowej jednobiegowe, betonowe schody na parter. Trakt środkowy nakryty sklepieniami odcinkowymi (XIX w.) Parter wywiedziony na murach konstrukcyjnych piwnic, z trójosiowym układem pomieszczeń w obrębie każdego traktu. Oś zachodnią zajmuje sień z przechosem w trakcie tylnym. Sień nakryta sklepieniem kolebkowym z lunetami (1 poł. XIX w.). Trakt środkowy i tylny nakryte sklepieniem żaglastym na gurtach (1poł. XIX w.) W pozostałych osiach w obrębie obu traktów po dwa prostokątne pomieszczenia. Pomieszczenia nakryte płaskimi stropami z sufitami. Pomiędzy traktami, w środkowej części rzutu klatka schodowa i niewielki nakryty sklepieniem odcinkowym korytarz. Klatka schodowa na rzucie prostokąta, murowana, doświetlona umieszczonym w połaci dachu świetlikiem. Schody konstrukcji żelbetowej, jednobiegowe. Piętra powtarzają dyspozycję wewnątrz parteru. W trakcie frontowym wydzielone trzy pomieszczenia, w tylnym dwa, w środkowym, po obu stronach centralnie usytuowanej klatki schodowej po jednym pomieszczeniu. Pomieszczenia dostępne bezpośrednio z klatki, doświetlone oknami w elewacjach frontowej i tylnej. Nad wszystkimi pomieszczeniami stropy płaskie z sufitami. Dach dwuspadowy o niskiej kalenicy, konstrukcji drewnianej, stolcowo -płatwiowej, kryty blachą. Poddasze na całej powierzchni budynku, nieużytkowe.

Elewacje: murowane, ceglane, tynkowane, o skromnych cechach stylowych, z wyraźnie akcentowanymi podziałami horyzontalnymi. Elewacja południowa od strony ul. Szewskiej czterokondygnacyjna, trzyosiowa w parterze i czteroosiowa na piętrach, symetryczna. Parter wydzielony za pomocą wysokiego cokołu oraz profilowanego gzymsu kordonowego. Cokół w kamiennej okładzinie. Elewacja w poziomie parteru pokryta pseudoboniowaniem w tzw. cegiełkę. W skrajnej osi zach. zamknięte łukiem koszowym wejście do sieni. Wejście flankowane kamiennymi węgarami dawnego portalu. Węgry z odbojnikami, o płytkich fazach. Brama drewniana, dwuskrzydłowa, klepkowa, z nadświetłem. W nadświetlu dekoracyjne listewki w układzie promienistym. Skrzydła z dekoracją płycinową w formie rombów. W pozostałych osiach parteru sprzężone z drzwiami witryny sklepowe. Witryny prostokątne osadzone w tynkowych, profilowanych opaskach. Stolarka witryn współczesna, pozbawiona wartości zabytkowych. Lico elewacji

Cd. Wkładka nr 1

14. Kubatura	15. Powierzchnia użytkowa	16. Przeznaczenie pierwotne	17. Użytkowanie obecne
5 000 m ³	1 200 m ²	Mieszkalno - użytkowe	Mieszkalno - użytkowe
18. Stan zachowania		19. Istniejące zagrożenia , najpilniejsze postulaty konserwatorskie	
Budynek w dobrym stanie technicznym, po remoncie konserwatorskim elewacji frontowej.		Wymagany remont sieni i klatki schodowej, zalecane ograniczenie i ujednolicenie szyldów i reklam na elewacji frontowej	

20. Akta archiwalne (rodzaj akt, numer i miejsce przechowywania)

1. Rewizja wiertelnicze 1377- 87
2. Akta Budownictwa Miejskiego, Archiwum Państwowe w Krakowie, ABM 893, BM 190
3. Akta hipoteczne, Archiwum Państwowe Kraków, Oddział ul. Grodzka

23. Bibliografia

1. J. Adamczewski, Kraków od A do Z, Krajowa Agencja Wydawnicza, Kraków 1992,
2. Encyklopedia Krakowa, Wydawnictwo Naukowe PWN, Warszawa - Kraków 2000,
3. M. Rożek, Przewodnik po zabytkach Krakowa, Wydawnictwo WAM, Kraków 2006,
4. M. Filipowicz, M. Łukacz, Studium historyczno –konserwatorskie, 1986, WUOZ Kraków
5. Ekspertyza o stanie technicznym, 1980, Politechnika Krakowska

25. Źródła ikonograficzne (rodzaj, miejsce przechowywania)

1. Kataster miasta Krakowa, Muzeum Historyczne Miasta Krakowa
2. Kremer, Projekt restauracji, rys. fasady, rzuty, 1830, Archiwum Państwowe w Krakowie
3. Kremer, Projekt piętrowej oficyny, 1831, Archiwum Państwowe w Krakowie
4. A. Biborski, Projekt zakładu fotograficznego, 1905, Archiwum Państwowe w Krakowie
5. J. Bereta, Projekt odprowadzenia wód opadowych, 1925, Archiwum Państwowe w Krakowie
6. J. Bereta, Projekt przebudowy portalu, 1928, Archiwum Państwowe w Krakowie
7. F. Mączyński, Projekt przebudowy, 1945, Archiwum Państwowe w Krakowie

24. Uwagi

22. Adnotacje o inspekcjach, informacje o zmianach (daty, imiona i nazwiska wypełniających)

25. Opracowanie karty ewidencyjnej (autor, data i podpis)

Tekst: arch. Maria Makarewicz, październik 2018



Plany, rysunki: arch. Maria Makarewicz, październik 2018



Fotografie: arch. Maria Makarewicz, październik 2018



26. Załączniki

Wkładka nr 1
Wkładka nr 2
Wkładka nr 3

1. Miejscowość	KRAKÓW	5. Nazwa zabytku, adres KAMIENICA KRAKÓW UL. SZEWSKA 25	6. Zawartość załącznika CD. HISTORIA CD.OPIS ARCHIWALIA
2. Gmina	MIEJSKA KRAKÓW		
3. Powiat	KRAKOWSKI		
4. Województwo	MAŁOPOLSKIE		

Cd. 12

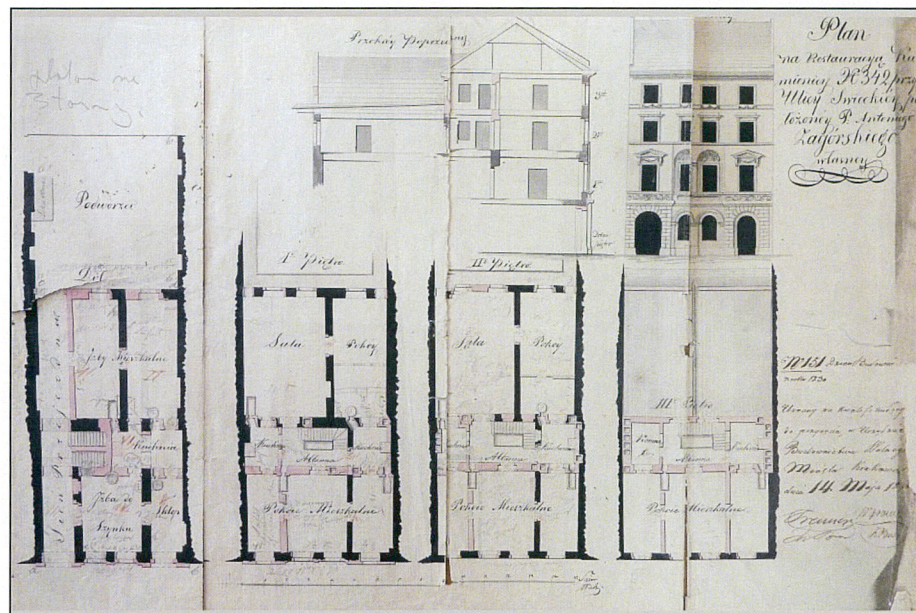
uległ układ wnętrza parteru. Sień została przeniesiona do osi zach., klatkę schodową umieszczono w trakcie środkowym po stronie zach. W piwnicy w osi zach. postawiono ściany konstrukcyjne pod nowy układ parteru. Nad traktem frontowym nadbudowano III piętro kosztem zniesienia ścianki kolankowej. W 1831 r. wzniesiono jednopiętrową oficynę tylną, z wozownią i stajnią na parterze. Oficynę połączono z budynkiem frontowym drewnianymi gankami komunikacyjnymi nadwieszonymi na murze granicznym. Ok. poł. XIX w. kamienica wymieniana, jako własność Ignacego Sokołowskiego, a następnie Freindelsbergów. W 1904 r. na parceli wybudowano zakład fotograficzny wg projektu A. Biborskiego. W okresie międzywojennym kamienica jest własnością Jana Czarneckiego i Antoniny Beretowej. W 1925 r. kamienice przyłączono do kanalizacji miejskiej. W 1933 r. rozebrano oficynę. W 1945 r. kamienice kolejny raz przebudowano wg projektu F. Mączyńskiego. W latach 80-tych XX w. przeprowadzono remont konserwatorski budynku. W 2016r. przeprowadzono remont konserwatorski elewacji frontowej.

Cd. 13

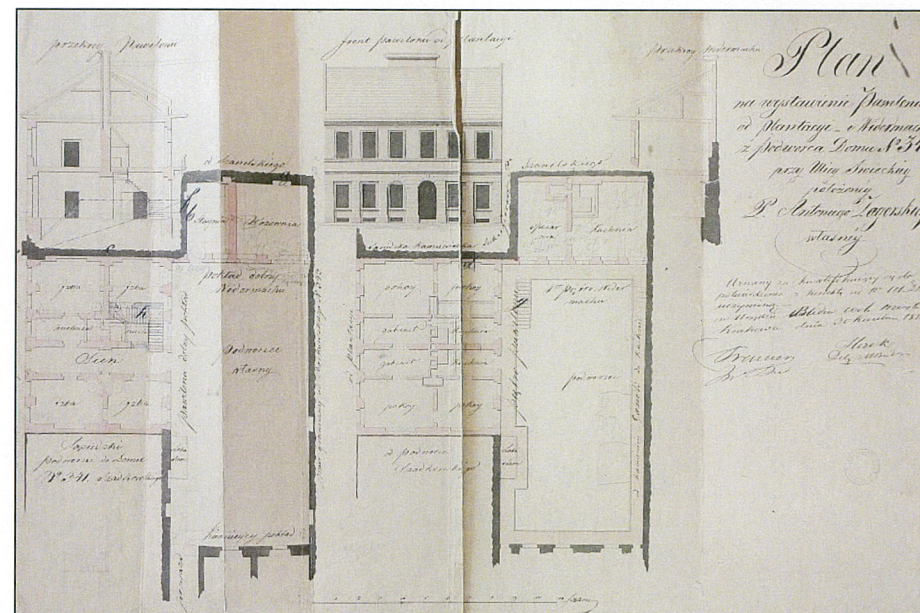
w poziomie pięter gładkie. Kondygnacje oddzielone za pomocą profilowanych gzymsów kordonowych, na których wsparte prostokątne otwory okienne. Okna ujęte w profilowane opaski tynkowe. Okna I i II piętra zamknięte odcinkowymi gzymsami nadokiennymi. Gzymsy I p wsparte na dekoracyjnie żłobionych konsolach w formie wolut. Całość zwieńczona prostym gzymsem, nad którym wysunięty okap. Elewacja północna, od strony podwórka czteroosiowa w poziomie parteru i II piętra, pięcioosiowa w poziomie I piętra. Zeszkarpowana w osiach skrajnych. W części zach. na wysokości pięter cofnięta uskokowo względem parteru. Uskok pomiędzy I i II piętrzem podkreślony za pomocą gzymsu. Na osi zachodniej zamknięty łukiem odcinkowym wylot przechodu. Na piętrach w osi skrajnej wschodniej drzwi balkonowe, na obejmujące trzy osie ganki. Ganki żelbetowe. W pozostałych osiach zróżnicowane pod względem wielkości i kształtu otwory okienne. Całość zwieńczona skromnym, profilowanym gzymsem.

Zabytkowe elementy wystroju i wyposażenia wnętrza: mury obwodowe piwnic, parteru i pięter (XV w. i XVI w.), kolebkowe sklepienia piwnic (XVII w.), sklepienia odcinkowe piwnic w trakcie środkowym (1 poł. XIX w.), sklepienia kolebkowe z lunetami nad sienią parteru (XIX w.), sklepienie żaglaste na gurtach nad przechodem parteru (1 poł. XIX w.), sklepienie odcinkowe nad traktem środkowym parteru w osi wsch. (1poł. XIX w.), wystrój elewacji (1870 r.), węgry przy wejściu do sieni (pocz. XIX w.), brama wejściowa (pocz. XIX w.)

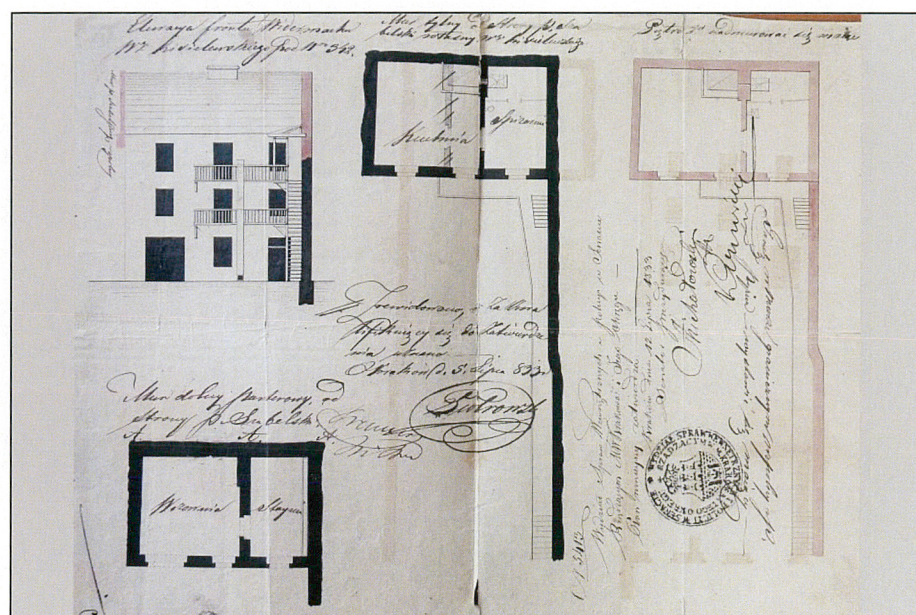
Instalacje: elektryczna, gazowa, wod –kan., alarmowa, teletechniczna, klimatyzacja.



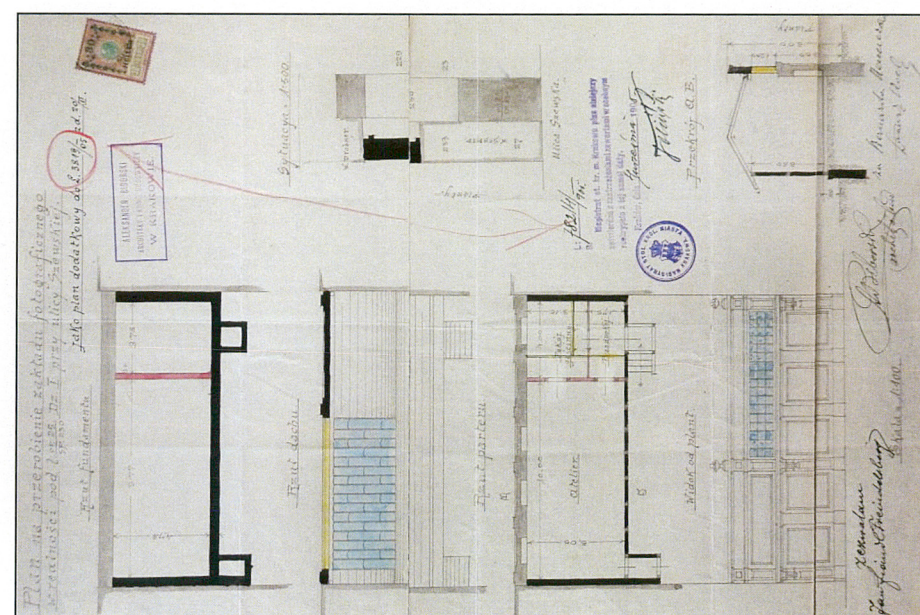
Kremer, Projekt restauracji kamienicy, 1830



Kremer, Projekt oficyny bocznej, 1830



Kremer, Projekt oficyny tylnej, 1833



A. Biborski, Projekt zakładu fotograficznego, 1905

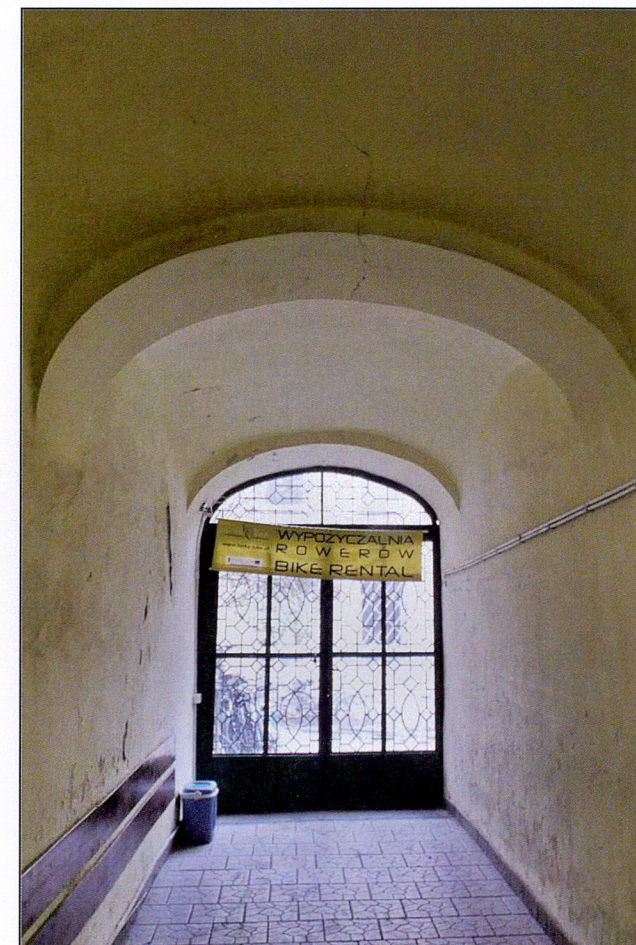
1. Miejscowość	KRAKÓW	5. Nazwa zabytku, adres KAMIENICA KRAKÓW UL. SZEWSKA 25	6. Zawartość załącznika FOTOGRAFIE
2. Gmina	MIEJSKA KRAKÓW		
3. Powiat	KRAKOWSKI		
4. Województwo	MAŁOPOLSKIE		



Portal wejściowy do sieni



Sień



Przechód



Pas parteru



Pas wyższych kondygnacji

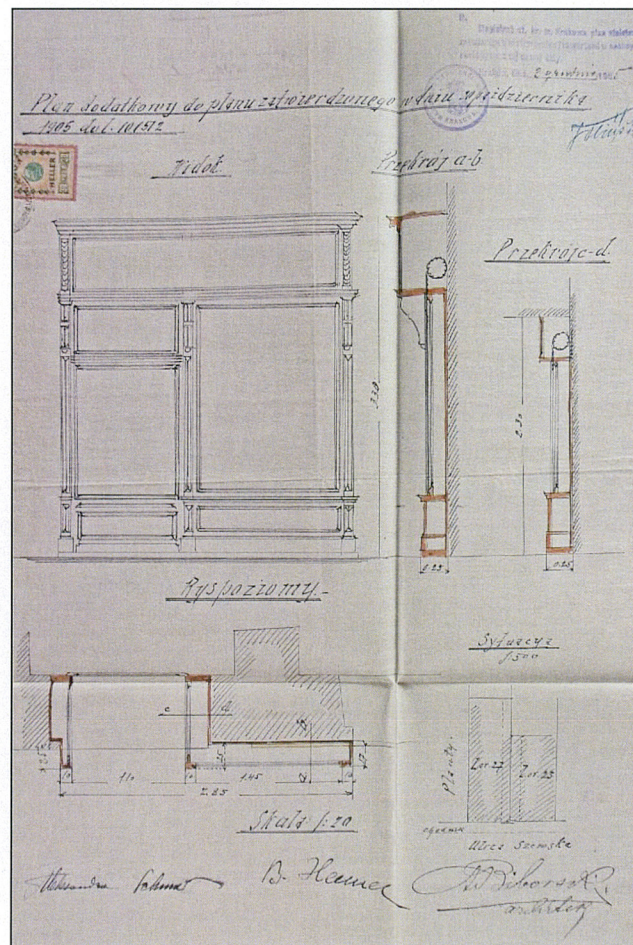


Witryna sklepowa

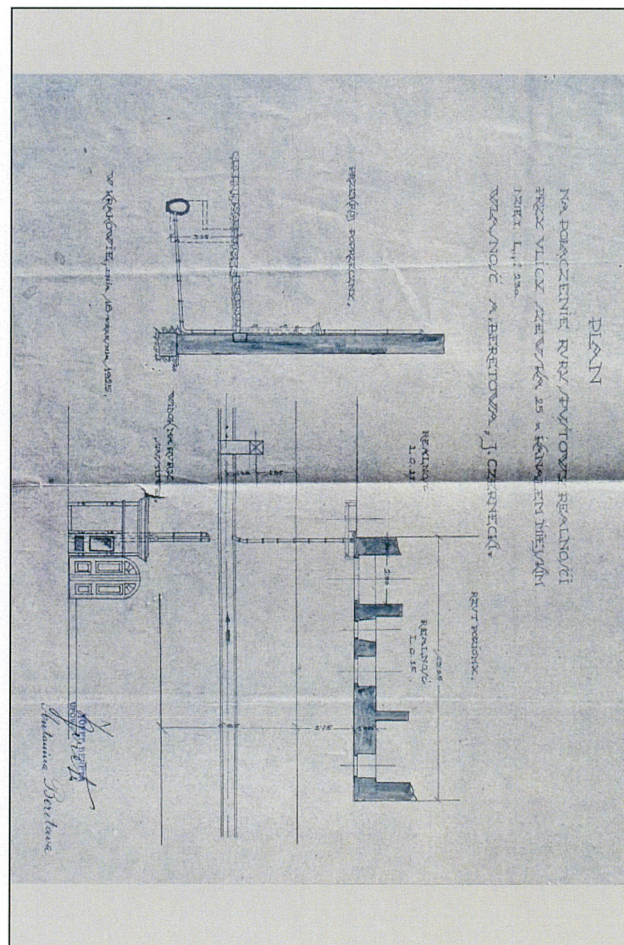


Okna 1 piętra

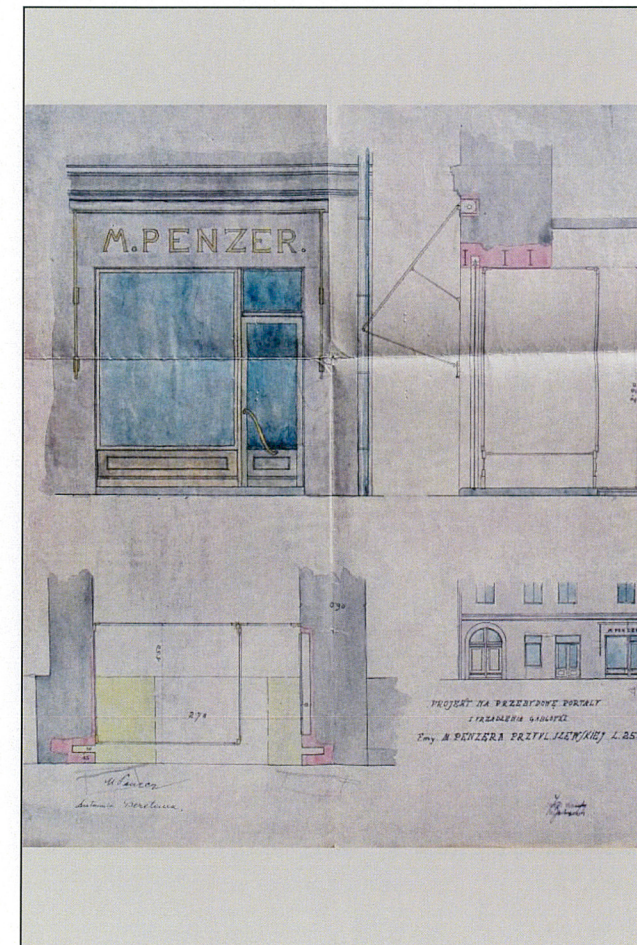
1. Miejscowość	KRAKÓW	5. Nazwa zabytku, adres	6. Zawartość załącznika
2. Gmina	MIEJSKA KRAKÓW	KAMIENICA KRAKÓW UL. SZEWSKA 25	ARCHIWALIA
3. Powiat	KRAKOWSKI		
4. Województwo	MAŁOPOLSKIE		



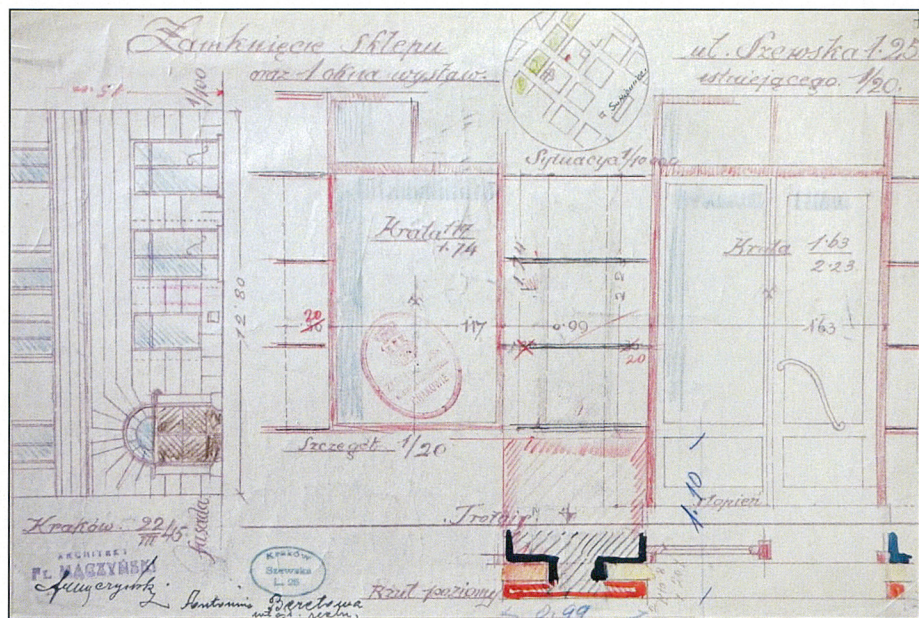
A. Biborski, Projekt witryny, 1905



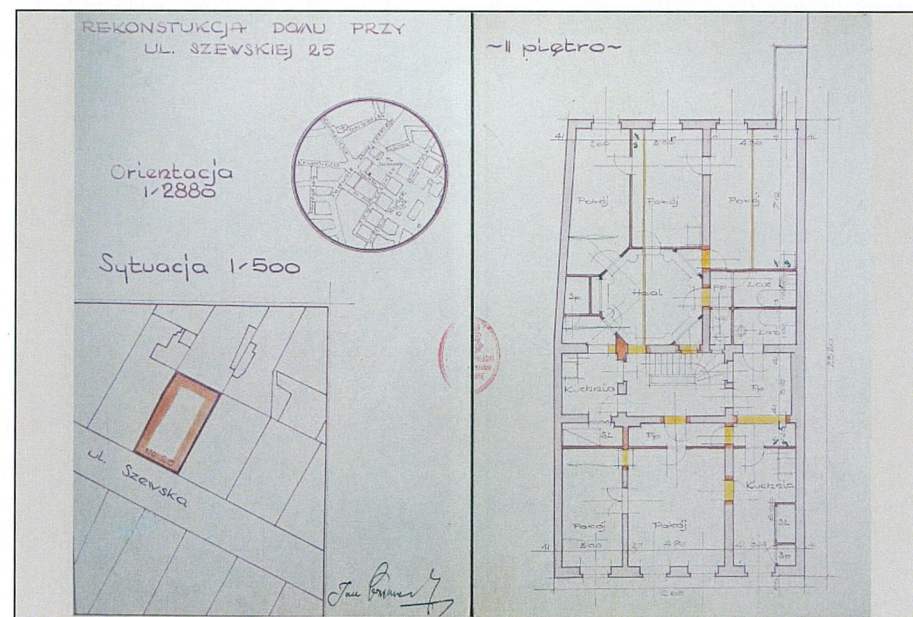
J. Bereta, Projekt odprowadzenia rynien, 1925,



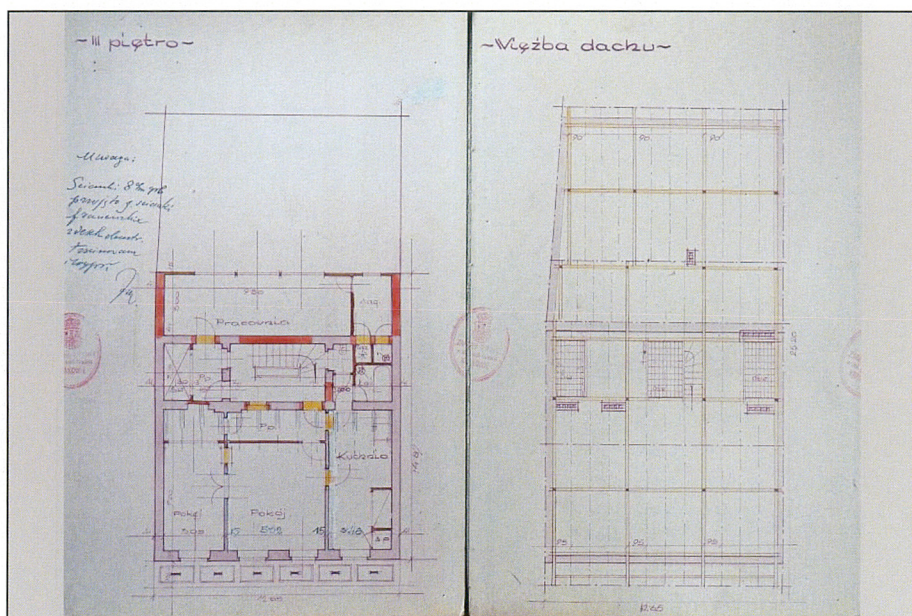
J. Bereta, Projekt witryny, 1928



F. Mączyński, Projekt zamknięcia sklepu, 1945



F. Mączyński, Projekt przebudowy kamienicy, 1945



F. Mączyński, Projekt przebudowy kamienicy, 1945

