

1. Obiekt

K A M I E N I C A

2. Czas powstania

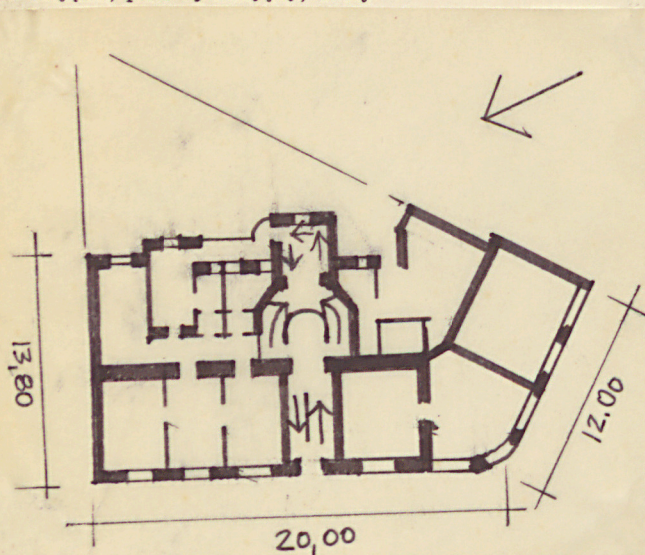
1909 - 1911 r

3. Miejscowość

K R A K Ó W

14239

11. Zdjęcia, plan sytuacyjny, rzuty



4. Adres Kraków
Al. Słowackiego 1

nr hipoteczny

5. Przynależność administracyjna

województwo miejskie krakowskie

gmina dz. Śródmieście

6. Poprzednie nazwy miejscowości

7. Przynależność administracyjna
przed 1.VI.1975

województwo Kraków

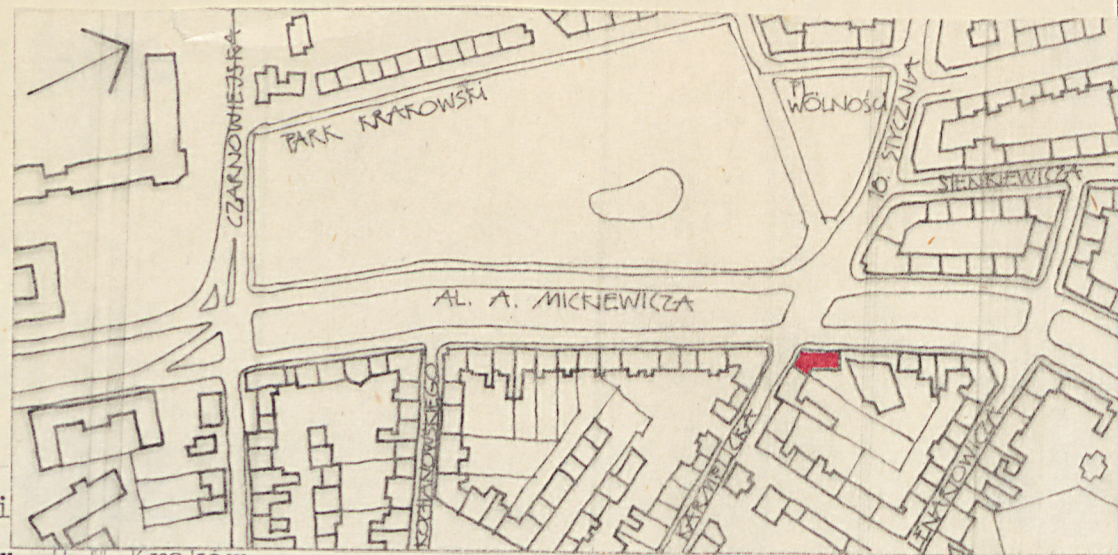
powiat

8. Właściciel i jego adres

9. Użytkownik i jego adres

10. Rejestr zabytków

Nr data



autor zdjęć P. Pencakowski
data wykonania X 1983
miejsce przechowywania negatywów

U.M. Kraków

Pierwsze plany budynku przy Al. Słowackiego 1 powstały w 1909 roku. 17 stycznia 1911 roku zatwierdzono plany na budowę trzypiętrowego domu z oficynami i suterennami przedstawione przez właściciela parceli Henryka Fränkla. Budowniczkowie: Przedsiębiorstwo budowlane J. Wilczyński i A. Kramarski, budowniczkowie w Krakowie.

dy w gankach - od tyłu proste, od frontu modernistyczne. Na podłodze w sieni płytki ceramiczne układane we wzory, na ścianach kafelki kobaltowe. Na podłogę parkiet, piece kaflowe. Stolarka płycinowa, drzwi mieszkań w dekoracyjnych modernistycznych obramieniach. Instalacje: elektryczna, gazowa, wod-kan.

Kamienica usytuowana w zach. pierzei Al. Słowackiego, przy II obwodnicy biegnącej wzdłuż dawnych umocnień twierdzy Kraków, w zabudowie zwartej. Zbudowana z cegły, stropy częściowo ogniotrwałe, tynkowana wewnątrz i od zewnątrz. Wiązanie dachowe drewniane. Zbudowana na parceli narożnej, w narożniku ul. Karmelickiej, dostosowana w planie do jej kształtu. - rozwartej węgielnicy, o skrzydle od Karmelickiej dwukrotnie krótszym. Dwutraktowa o zbliżonej głębokości traktów, czterokondygnacyjna, podpiwniczona - suterena. Od frontu nad zaoblonym narożnikiem spływowy szczyt, od tyłu ryzality w osiach zewnętrznej /od zach/, środkowej - mieszczącej klatkę schodową i drugiej od pn.wsch. - połączone gankami komunikacyjnymi. Dachy dwuspadowe - nad dwoma skrzydłami budynku.

W parterze od frontu szereg pomieszczeń - przy Al. Słowackiego - mieszkalnych, przy Karmelickiej i w narożniku sklepu oraz restauracji. Pośrodku sień ze schodami na podest. W trakcie tylnym - zaplecze sklepu i restauracji oraz pokoje, kuchnia i sanitariaty mieszkania. W osi sieni podwójna klatka schodowa. Stróżówka, pralnia i magazyny oraz piwnice w suterynach. W górnych kondygnacjach po dwa mieszkania cztero i pięciopokojowe z przedpokojami, kuchniami, sanitariatami, służbówkami. Elewacja frontowa dziesięcioosiowa, asymetryczna. W osi 6,7 i 8 /od pn.wsch./ nieznaczny ryzalit w partii szerokozaoblonego narożnika, zwieńczony szczytem.

Parter rozwiązany jako cokół, na bazie /odpowiadającej suterennie/, zwieńczony gzymsem. Pod dachem gzyms koronujący wsparty na modernistycznych konsolach. W osi 3 i 7 na piętrach balkony na profilowanych wspornikach. Okna weneckie z drobniejszymi podziałkami w górnej partii, jedynie w 6 i 8 osi /w ryzalicie czterokwaterowe, wszystkie w uszaty opaskach tynkowych. W mniejszych oknach sutereny kute kraty.

Drzwi zewnętrzne w prostokątnym portalu z prostokątnym świetlikiem. Drzwi dwuskrzydłowe, płycinowe, częściowo przeszkłone z kutą kratą z prętów. W świetliku szybki kołorowe/niebieskie i matowe/. Klamka kuta. Elewacja tylna nierównomierna z trzema ryzalitami połączonymi gankami.

Klatka schodowa podwójna - dostępna z sieni przez przeszkłone drzwi wahadkowe z szybami kryształowymi/część reprezentacyjna/ i uchwyty z mosiężnych rur, oraz od podwórza - część tylna. Reprezentacyjna klatka schodowa na planie półkola, z podestami prostokątnymi przy cięciwie. Schody łamane, na wspornikach stalowych. Stopnie i balustrada drewniane - dębowe modernistyczne. Doświetlenie głównej klatki schodowej pośrednie z klatki schodowej gospodarczej przez duże okna prostokątne z drobnymi podziałkami, wypełnionymi szkłem żółtym i matowym. Klatka schodowa tylna czterobiegiowa, drewniana o poręczach i balustradach drewnianych/tralki toczone/. Schody w sieni mają balustradę kutą, przy zejściu do sutereny żelazna kuta balustrada. Podobne balustra-

14. Kubatura	15. Powierzchnia użytkowa	16. Przeznaczenie pierwotne mieszkalno - usługowe	17. Użytkowanie obecne mieszkalno - usługowe
18. Prace budowlane i konserwatorskie, ich przebieg i dokumentacja		19. Stan zachowania (fundamenty, ściany zewnętrzne, ściany wewnętrzne, sklepienia, stropy, konstrukcje dachowe, pokrycie dachu, wyposażenie i instalacje) Stan zachowania ścian zewnętrznych i wewnętrznych, konstrukcji, sklepień i stropów oraz pokrycia dachu dobry. W elewacji frontowej łuszczące się tynki.	
20. Najpilniejsze postulaty konserwatorskie Remont fasad budynku - tynki.			

21. Akta archiwalne (rodzaj akt, numer i miejsce przechowywania)

Archiwum Państwowe w Krakowie
ABM, sygn. al. Skasackiego 1

22. Bibliografia

23. Źródła ikonograficzne i fotografie (rodzaj, miejsce przechowywania, sygnatury)

24. Uwagi różne

25 Wypełnił XII 1983

mgr E. Pencakowska

foto. P. Pencakowski

rys. P. Pencakowski

26. Sprawdził

1. Miejscowość

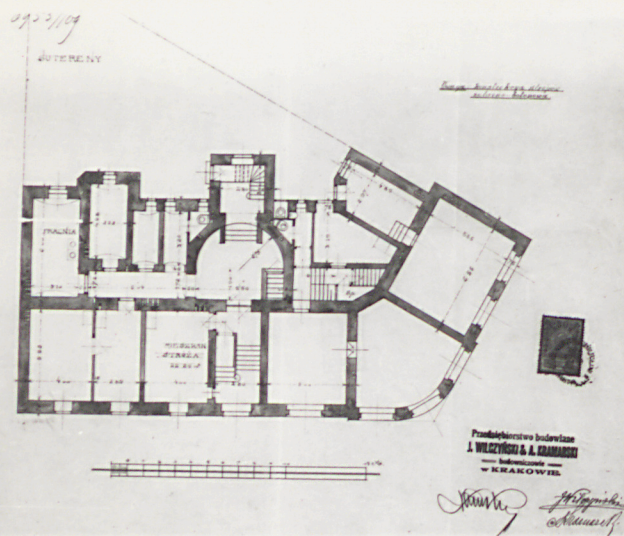
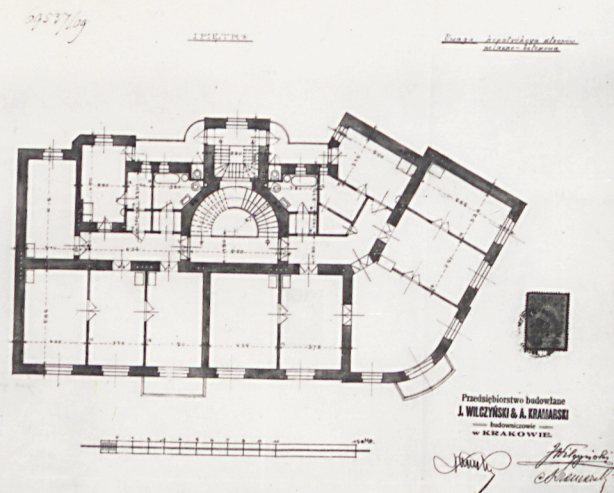
KRAKÓW

2. Obiekt (nazwa jak w karcie)

Kamienica, Słowackiego 1

3. Zawartość wkładki (nazwa obiektu lub materiału uzupełniającego)

materiały fotograficzne



Ulica Rencakowska, X 1983

Wkładkę założył:

(imię, nazwisko, data)

U.M. Kraków

Miejsce przechowywania negatywów:

Jed. W.A. Olsztyn z. 135/S

OZGraf. Z.P. Ostróda z. 676 n. 40 000

Wzór ODZ 1978 r.

