

KARTA EWIDENCYJNA ZABYTKU NIERUCHOMEGO WPISANEGO DO REJESTRU ZABYTKÓW

1. Nazwa

KAMIENICA DOMZAŁOWSKA

2. Czas powstania

**koniec XIV w.,
XV/XVI w., 1873-78 r.**

3. Miejscowość

KRAKÓW

4. Adres

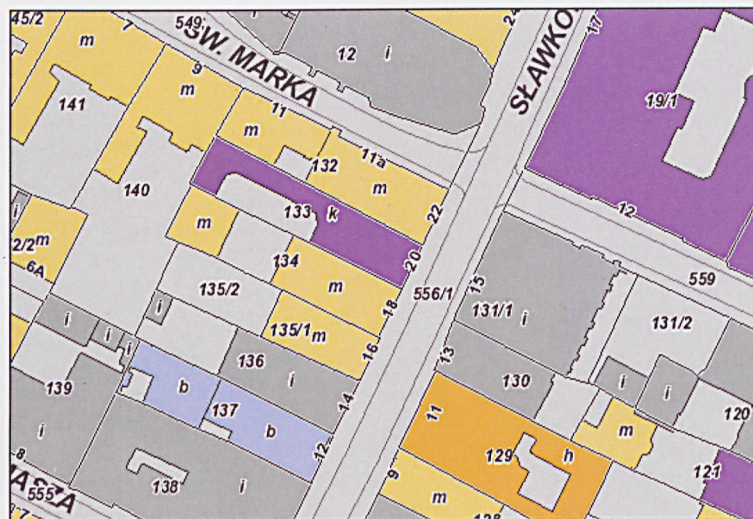
Kraków, ul. Sławkowska 22

nr ewidencyjny działki:

132 obręb 1 Śródmieście

nr księgi wieczystej

11. Materiały graficzne



5. Przynależność administracyjna

Województwo: **małopolskie**

Powiat: **krakowski**

Gmina: **Kraków**

6. Współrzędne geograficzne

50.064227 19.937793

7. Poprzednie nazwy miejscowości

j.w.

8. Właściciel i jego adres

Wspólnota mieszkaniowa

9. Użytkownik i jego adres

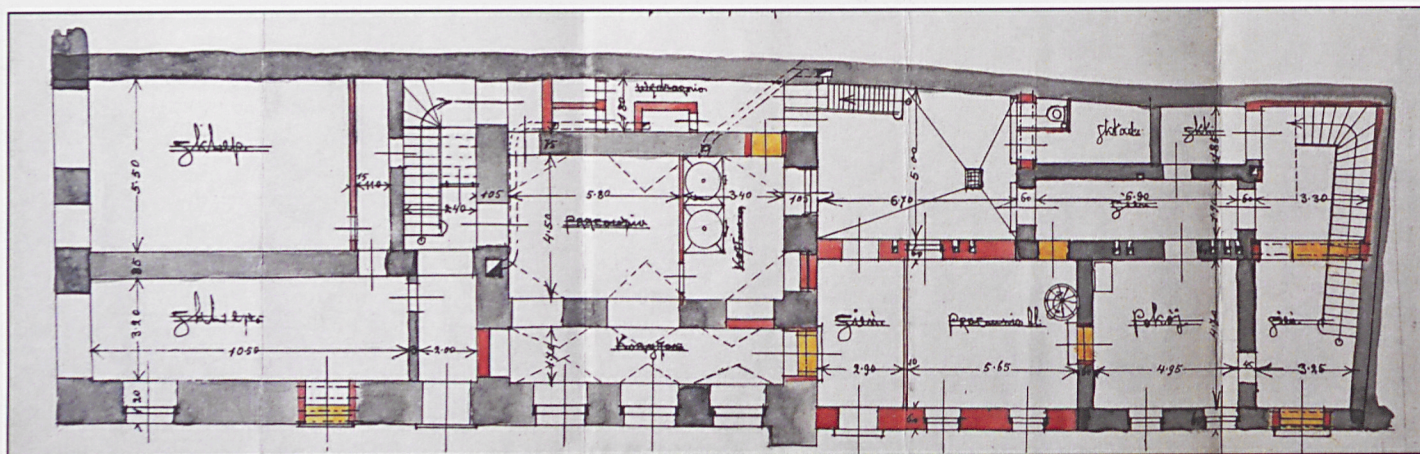
j.w.

10. Formy ochrony

**wpis do rejestru zabytków: nr A-269
decyzja z dnia 20.04.1966 r.,**

**miejskowy plan zagospodarowania
przestrzennego „Stare Miasto”,
Uchwała Rady Miasta Krakowa
NR XII/131/11 z dnia 13 kwietnia 2011 r.**

Parter 1917



Parcela wytyczona w okresie lokacji Krakowa (po 1257 r.) Ulica Sławkowska powstała na szlaku handlowym pomiędzy Olkuszem, Sławkowem i Wrocławiem. Najstarsze zapiski o Słacovse grasse pojawiły się w aktach miejskich w roku 1307. Najstarsza zabudowa tej części miasta pochodzi z XIII w., jednak większość murowanych domów datowana jest na XIV i XV w. Kamienica Sławkowska 22 dawna liczba spisowa 269 została wzniesiona w 2 poł. XIV w. na działce półkuryjnej. W XV w. miała miejsce pierwsza przebudowa. W piwnicy pomiędzy traktami wzniesiono kamienną ścianę. Komory sklepiono. W XVI w. przebudowa objęła parter. Wprowadzono podziały typowe dla kamienic krakowskich z sienią i ze sklepem. Dobudowano drewniany trakt tylny. Z końca XVI w. pochodzą najstarsze informacje własnościowe. Kamienica wymieniana jako własność rodziny mieszczańskiej Domżałów. W 1603 r. w związku z zamiarami budowlanymi nowych właścicieli, na życzenie Michała Domżała przeprowadzono rewizję. Trakt tylny został na nowo podpiwniczony, drewniane ściany wymieniono na murowane, budynek podwyższono do kondygnacji I piętra, dach wymieniono na pogrążony. Elewacja zyskała nowy wystrój z attyką. W podwórku powstała drewniana zabudowa oficynowa, w której mieścił się browar. Po śmierci Domżały kamienicę nabył w 1658 roku Jakub i Dorota Rogowiczowie. W przeprowadzonej wtedy rewizji wynika, że kamienica musiała ulec zniszczeniu

Cd. Wkładka 1

Sytuacja: budynek usytuowany w obrębie dawnego układu lokacyjnego, w północno-wschodniej części bloku zabudowy nr 6, na działce narożnej przy ul. Św. Marka, dawnej Rogackiej. Parcela w kształcie silnie wydłużonego prostokąta, krótszym bokiem równoległa do ulicy Sławkowskiej, dłuższym przylega do południowej pierzei ul. Św. Marka. Kształt parceli uwzględnia przeciwległą lokalizację kościoła Św. Marka. Obecna głębokość działki nieco większa od pierwotnego zasięgu parceli półkuryjnej. Zabudowana złożona z budynku frontowego oraz połączonych z nim oficyny bocznej, północnej oraz równoległej do zachodniej granicy działki oficyny tylnej. Oficyny tworzą literę „L”. Kamienica frontowa w zwartej zabudowie zachodniej pierzei ul. Sławkowskiej, sąsiaduje z budynkiem nr 20. budynek frontowy zajmuje połowę głębokości parceli. Działka ograniczona od zachodu budynkiem oficyny tylnej, od północy oficyny bocznej, a od południa budynkiem dwupiętrowej oficyny bocznej kamienicy Sławkowska 20. Podwórko w formie studni, brukowane.

Budynek frontowy

Materiał, konstrukcja, bryła: budynek wzniesiony na rzucie prostokąta. Murowany, z cegły, z użyciem kamienia łamanego w partii piwnic. Ściany tynkowane. Trzykondygnacyjny, dwupiętrowy, w całości podpiwniczony. Strych nad całym budynkiem nieużytkowy. Pion komunikacyjny usytuowany w południowej części traktu środkowego. Dach pulpitowy z niewielkim spadkiem w kierunku północnym i załamaniem w stronę podwórka. Konstrukcja drewniana, stolcowa. Kryty papą na deskowaniu. Po stronie południowej, w osi środkowej świetlik klatki schodowej. Układ wnętrza trzytraktowy, dwuosiowy. Piwnice złożone z czterech komór. W trakcie frontowym i środkowym po jednej, w trakcie tylnym dwie komory. Ściany obwodowe piwnic po stronie wschodniej datowane na wiek XIV w., ściana międzytraktowa XV w., trakt tylny XVI w. Piwnice sklepione kolebkowo. W komorze południowej sklepienie w osi pn -pd. W ścianie zachodniej i wschodniej oraz pomiędzy traktami szybiki okienne i łuki pierwotnych zejść piwnicznych od strony ulicy i podwórka. Pomiędzy komorą wschodnią i tylną wapienny, zamknięty półkoliście portal (XV w.) Okienka piwniczne w kamiennych obramieniach (XVIII w.). Piwnice dostępne z parteru. Dodatkowo komora traktu tylnego dostępna bezpośrednio z podwórka. Parter wywiedziony na murach piwnic. Dyspozycja wnętrza dwuosiowa, trzytraktowa, nie pokrywa się z układem piwnic. Obecny układ jest efektem przekształceń z przełomu XIX i XX w. W osi południowej pierwotnie mieściła się obszerna sień z przechodem, sklep i izba na zadzi. W trakcie środkowym po stronie południowej mieści się klatka schodowa, dostępna od strony północnej. Schody drewniane, dwubiegowe. Pomieszczenia parteru nakryte sklepieniami kolebkowymi. W sieni i w trakcie tylnym sklepienie kolebkowe z lunetami (XVI i XVIII w.) Pierwsze i drugie piętro zasadniczo powtarza układ parteru. Trakt frontowy spłycony. Po stronie północnej wydzielone trzy pomieszczenia w układzie amfiladowym. Wszystkie pomieszczenia nakryte sufitami. Na I p. zachowane fasety, kominek i polichromia. Parkiety taflowe.

Elewacje: murowane, tynkowane. Fasada od strony ul. Sławkowskiej rokokowa (1773-1806 r.), trzykondygnacyjna, trójosiowa, symetryczna. Obecna kompozycja jest wynikiem przebudowy z początku XX w. Lico gładkie, w parterze lekko zeskarpowane. Parter wydzielony profilowanym gzymsem. Po stronie południowej zachowany barokowy portal dawnej bramy do sieni, w miejscu której obecnie witraż sklepowy. Portal z piaskowca, zamknięty pełnym łukiem, flankowany pilastrami podtrzymującymi gzyms.

Cd. Wkładka 1

14. Kubatura	15. Powierzchnia użytkowa	16. Przeznaczenie pierwotne	17. Użytkowanie obecne
3400, 2600 m ³	900, 740 m ²	mieszkalno – użytkowa	mieszkalno – użytkowa
18. Stan zachowania		19. Istniejące zagrożenia , najpilniejsze postulaty konserwatorskie	
<p>Elewacje frontowe w średnim stanie technicznym, widoczne zawilgocenia, spękania tynku, uszkodzenie detali architektonicznych, wysolenia, ubytki koloru. Elewacje od podwórka w stanie bardzo złym, ganki komunikacyjne podparte stemplami, spadające tynki, posesja zaniedbana. Sień i klatka schodowa oficyny tylnej – stan j.w.</p>		<p>Remont konserwatorski elewacji frontowych i podwórkowych, naprawa konstrukcji ganków, remont sieni, uporządkowanie posesji.</p>	

20. Akta archiwalne (rodzaj akt, numer i miejsce przechowywania)

1. Rejestry miasta Krakowa, Muzeum Historyczne Miasta Krakowa
2. Akta Budownictwa Miejskiego, Archiwum Państwowe w Krakowie, ABM 572
3. Akta wiertelnicze nr 1379, Archiwum Państwowe
4. Akta hipoteczne, Archiwum Państwowe Kraków, Oddział ul. Grodzka

24. Uwagi

22. Adnotacje o inspekcjach, informacje o zmianach (daty, imiona i nazwiska wypełniających)

23. Bibliografia

1. J. Adamczewski, Kraków od A do Z, Krajowa Agencja Wydawnicza, Kraków 1992,
2. Encyklopedia Krakowa, Wydawnictwo Naukowe PWN, Warszawa - Kraków 2000,
3. M. Rożek, Przewodnik po zabytkach Krakowa, Wydawnictwo WAM, Kraków 2006,
4. A. Chmiel, Domy Krakowskie cz. II, 1952 BK.
5. M. Łukacz, W. Komorowski, A. Putyra, D. Czapczyńska, Studium historyczno -konserwatorskie, t.6, 1980, WUOZ Kraków

25. Opracowanie karty ewidencyjnej (autor, data i podpis)

Tekst: arch. Maria Makarewicz, październik 2017

Plany, rysunki: arch. Maria Makarewicz, październik 2017

Fotografie: Stanisław Makarewicz, październik 2017

25. Źródła ikonograficzne (rodzaj, miejsce przechowywania)

1. Kataster miasta Krakowa, Muzeum Historyczne Miasta Krakowa
2. St. Stankiewicz, Projekt budowy nowego dachu, 1872, Archiwum Państwowe w Krakowie
3. J. Pokutyński, Projekt elewacji bocznej, 1874, Archiwum Państwowe w Krakowie
4. J. Pokutyński, Projekt przebudowy sieni i wydzielenia sklepu, 1874, Archiwum Państwowe w Krakowie
5. St. Trzciński, Projekt wyburzenia okien i arkady w elewacji bocznej, 1913, Archiwum Państwowe w Krakowie
6. Projekt nadbudowy II p. nad oficynami, 1912, Archiwum Państwowe w Krakowie
7. St. Trzciński, Projekt budowy klatki schodowej, 1917, Archiwum Państwowe w Krakowie
8. F. Mączyński, Rysunek portalu [w]Ze starego Krakowa. Ulice, bramy, sienie, 1908, BJ

26. Załączniki

Wkładka nr 1
Wkładka nr 2
Wkładka nr 3
Wkładka nr 4
Wkładka nr 5

1. Miejscowość	KRAKÓW	5. Nazwa zabytku, adres KAMIENICA DOMZAŁOWSKA KRAKÓW UL. SŁAWKOWSKA 22	6. Zawartość załącznika CD HISTORIA CD OPIS
2. Gmina	MIEJSKA KRAKÓW		
3. Powiat	KRAKOWSKI		
4. Województwo	MAŁOPOLSKIE		

Cd. 12

najprawdopodobniej podczas najazdu Szwedów. Zabudowa oficynowa i południowy mur graniczny zostały rozebrane. W budynku frontowym zniszczono dach, schody, stolarkę. Hipoteka kamienicy była obciążona jeszcze przez Domżałów na rzecz klasztoru SS. Dominikanek Na Gródku, gdzie przebywała jedna z córek Michała oraz klasztoru kanoników regularnych pw. Św. Marka. W 1666 r kamienicę nabyli Kaszubowicze, następnie Tworzańscy, a w 1733 r. stolnik krakowski Romer. W tym czasie przeprowadzono gruntowny remont, nadbudowano II piętro likwidując attykę. W związku z budową kalki schodowej przekształcono układ wewnątrz na trzytraktowy. W 2 połowie XVII w. kolejno właścicielami są Boguccy i Dembińscy. W 1773 r. kamienicę kupuje Felicjan Mieroszewski, generał wojsk koronnych, herbu Ślepowron, właściciel kamienicy sąsiedniej nr 20. Żoną Mieroszewskiego jest Helena z Łętowskich herbu Ogończyk. Mieroszewski zmarł w 1806 r. W okresie od 1773 - 1806 przeprowadził gruntowną przebudowę i restaurację kamienicy. Dla powiększenia posesji Mieroszewski wykupił wszystkie parcele wzdłuż ul. Św. Marka, zmieniając pierwotne podziały własnościowe. W budynku frontowym przebudował trakt tylny, pomieszczenia nakryto sklepieniami. Elewacja otrzymała rokokowy wystrój. Wzniesiono południowy mur graniczny. Po śmierci Felicjana Mieroszewskiego dom dziedziczy Stanisław Mieroszewski, ordynat myślowiecki, poseł na sejm czteroletni, następnie Ignacy i Aleksander Mieroszewscy. W tym czasie nie prowadzono większych prac budowlanych. W połowie XIX w. kamienicę kupił Józef Kremer. W latach 70-tych XIX w. wg projektu J. F. Pokutyńskiego (syna Filipa) po stronie południowej i zachodniej wzniesiono jednopiętrową oficynę. W 1900 r. kamienica jest własnością Jana Butelskiego. Butelscy przekształcają układ komunikacyjny w budynku frontowym, przenoszą pierwszy bieg schodów z dawnej sieni do sklepu, dawną bramę w elewacji frontowej zamieniają na witrynę sklepową, zachowując portal bramny. Kolejna przebudowa miała miejsce w latach 1912-14: oficynę nadbudowano do wysokości II p., od strony ul. św. Marka wybudowano nowe, boczne skrzydło, wejście do klatki schodowej budynku frontowego przeniesiono do skrzydła bocznego od strony ul. Św. Marka. W związku z przeniesieniem bramy głównej nastąpiła podobnie jak w większości kamienic narożnych zmiana adresu z Sławkowskiej 22 na Marka 11a. Oficyna otrzymała numer 11. W latach 90-tych XX w. podczas prac konserwatorskich odkryto wystój malarski datowany na lata 1826-31 i przypisywany Janowi Peszce.

Cd. 13

Węgry i archiwolta profilowane. W kluczu dekoracyjny wspornik w formie wolicz rogów. Po jego obu stronach nad archiwoltą dekoracja sztukatorska z motywem palmowych gałązek oraz owalne marmurowe tabliczki z dawną numeracją domu. Pilastry wsparte na cokołach, zakończone stylizowanymi głowicami z motywem wolicz rogów i liści akantu. W osi środkowej zamknięty spłaszczonym łukiem odcinkowym otwór drzwiowy. W osi skrajnej, północnej, prostokątna sprzężona z drzwiami witryna sklepowa. W poziomie pięter kompozycja z mocno zaakcentowanymi wertykalnymi podziałami. Pomiędzy osiami umieszczono pilastry tokańskie, podtrzymujące wydatny, profilowany gzyms. Pilastry w wielkim porządku. Poniżej głowic bogata dekoracja sztukatorska z motywami roślinnymi (liście akantu i kwiaty róż). W polach pomiędzy pilastrami prostokątne okna ujęte w tynkowe, profilowane opaski. Ona II p. nieco mniejsze, zamknięte odcinkowo. Powyżej II piętra, nad gzymsem kordonowym wysoka ścianka

kolankowa, rozwiązana w formie dekoracyjnej attyki. Korona muru zakończona profilowanym gzymsem, przełamany łukiem w osi środkowej. Ścianka podzielona na prostokątne pola za pomocą przedłużonych z poziomu pięter pilastrów. Pomiędzy pilastrami, w osiach skrajnych prostokątne, poziome okienka strychowe. W osi środkowej dekoracja stiukowa z kartuszami z herbami Ślepowron i Ogończyk, z koroną i panopliami. Powyżej gzymsu na osiach pilastrów sterczyny z kulistym zakończeniem. Elewacja boczna od strony ul. Św. Marka, północna murowana, tynkowana, trzykondygnacyjna, o nieregularnym rozstawie osi na każdej z kondygnacji. Ściany posadowione na niskim cokole w okładzinie z granitowych płyt. Lico gładkie pozbawione detali architektonicznych. W narożniku pn - zach. szkarpa do wysokości II p. W parterze w 2 osi wejście do klatki schodowej. Od strony zachodniej stylizowana drewniana witryna sklepowa. Na piętrach prostokątne, wycięte bezpośrednio w tynku otwory okienne. Całość wieńczy profilowany gzyms podokapowy. Elewacja tylna zachodnia trzykondygnacyjna, trójosiowa, o nieregularnym rozstawie osi. Otwory okienne zróżnicowane pod względem wielkości. Elewacja pozbawiona detali i podziałów architektonicznych, bezstylowa.

Zabudowa oficynowa

Materiał, konstrukcja, bryła: zabudowa złożona z oficyny tylnej i bocznej północnej. Obie kubatury są ściśle ze sobą połączone. Dodatkowo oficyna boczna połączona z budynkiem frontowym. Wzniesione na rzucie litery „L”, murowane, ceglane. Ściany tynkowane. Dwupiętrowe, podpiwniczone w części północnej. W oficynie bocznej użytkowe poddasze w mansardzie. Układ wewnątrz jednotraktowy. Nad oficyną boczną dach mansardowy, nad tylną pulpitowy. Dachy o wspólnej kalenicy, konstrukcji drewnianej, stolcowo- płatwiowe, kryte papą. W środkowej części oficyny tylnej po stronie zachodniej świetlik klatki schodowej. Piwnice złożone z jednej wtórnie podzielonej komory, nakryte stropami Kleina, dostępne z parteru jednobiegowymi schodami. Wyższe kondygnacje dostępne poprzez sieć i klatkę schodową w tylnej oficynie. Pomieszczenia pięter nakryte stropami z sufitami. Elewacje murowane, tynkowane. Elewacja frontowa oficyny bocznej czterokondygnacyjna, eklektyczna z elementami neoklasycystycznymi (1873 r.), nadbudowana w 1913 r. Symetryczna, sześćoosiowa, regularnym rozstawie osi. Parter z odsadzką, wydzielony profilowanym gzymsem kordonowym. W osiach skrajnych otwory drzwiowe. W osiach wewnętrznych duże prostokątne okna. Wszystkie otwory okienne i drzwiowe ujęte w tynkowe, głęboko profilowane opaski. Okna I i II piętra rozwiązane analogicznie. Na I p. otwory okienne wsparte na połączonych parapetach, tworzących zdwojony gzyms kordonowy i zwieńczone gzymsami odcinkowymi. W podokiennikach prostokątne płyciny. W drugiej osi od strony południowej balkon z żeliwną, dekoracyjną balustradą. Całość zwieńczona profilowanym gzymsem okapowym. Powyżej w mansardowym dachu przykryte dwuspadowymi daszkami lukarny. Elewacje od strony podwórka bezstylowe pozbawione detali i podziałów architektonicznych z żeliwnymi gankami komunikacyjnymi.

Zabytkowe elementy wystroju i wyposażenia wewnątrz (budynek frontowy): mury obwodowe piwnic i parteru traktu frontowego i środkowego (XIV w.), ściana wschodnia i ściany działowe pomiędzy traktem frontowym i środkowym na poziomie piwnic i parteru (XV w.), mury obwodowe piwnic traktu tylnego (XVIII w.), sklepienia kolebkowe i kolebkowe z lunetami piwnic i parteru (XV/XVI w.), kamienny portal w ścianie traktowej na poziomie piwnic (XV w.), wystrój elewacji frontowej (3 ćw. XIX w.), wystrój pomieszczeń I p., sufity z fasetami (XIX w.), parkiety taflowe, stolarka drzwiowa, ozdobny kamienny kominek z hermowymi pilastrami (XVIII w.), polichromia nad kominkiem o tematyce rodzajowej (XVIII w.)

Instalacje: elektryczna, gazowa, wod –kan, alarmowa, teletechniczna, klimatyzacja.

1. Miejscowość	KRAKÓW	5. Nazwa zabytku, adres KAMIENICA DOMZAŁOWSKA KRAKÓW UL. SŁAWKOWSKA 22	6. Zawartość załącznika FOTOGRAFIE
2. Gmina	MIEJSKA KRAKÓW		
3. Powiat	KRAKOWSKI		
4. Województwo	MAŁOPOLSKIE		



Elewacja od ul. Sławkowskiej



Portal osi pd



Wejście od ul. św. Marka



Pas parteru od ul Sławkowskiej



Pas 1 piętra od ul Sławkowskiej



Pas 2 piętra i attyki od. ul. Sławkowskiej



Zwieńczenie portalu od ul. Sławkowskiej, oś pd

1. Miejscowość	KRAKÓW	5. Nazwa zabytku, adres KAMIENICA DOMZAŁOWSKA KRAKÓW UL. SŁAWKOWSKA 22	6. Zawartość załącznika FOTOGRAFIE
2. Gmina	MIEJSKA KRAKÓW		
3. Powiat	KRAKOWSKI		
4. Województwo	MAŁOPOLSKIE		



Okno 1 piętra od ul. Sławkowskiej



Oficyna tylna od ul. św. Marka



Klatka schodowa oficyny tylnej



Detal 2 piętra od ul. Sławkowskiej



Zwieńczenie attyki w osi środkowej od ul. Sławkowskiej



Elewacja budynku głównego i oficyny bocznej od ul. św. Marka



Pas 1 i 2 piętra budynku głównego od ul. św. Marka

1. Miejscowość	KRAKÓW	5. Nazwa zabytku, adres KAMIENICA DOMZAŁOWSKA KRAKÓW UL. SŁAWKOWSKA 22	6. Zawartość załącznika FOTOGRAFIE
2. Gmina	MIEJSKA KRAKÓW		
3. Powiat	KRAKOWSKI		
4. Województwo	MAŁOPOLSKIE		



Elewacja od podwórka oficyny tylnej



Ganki komunikacyjne



Elewacja od podwórka oficyny bocznej



Fragment elewacji 1 piętra oficyny tylnej od ul. św. Marka



Fragment 2 piętra i dachu oficyny tylnej od ul. św. Marka

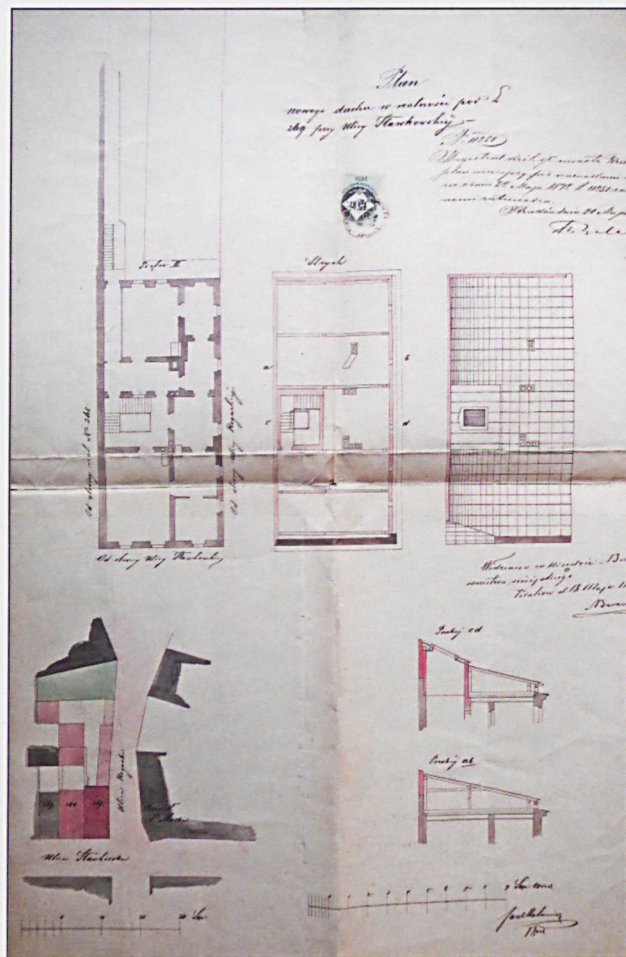


Klatka schodowa oficyny tylnej od ul. św. Marka

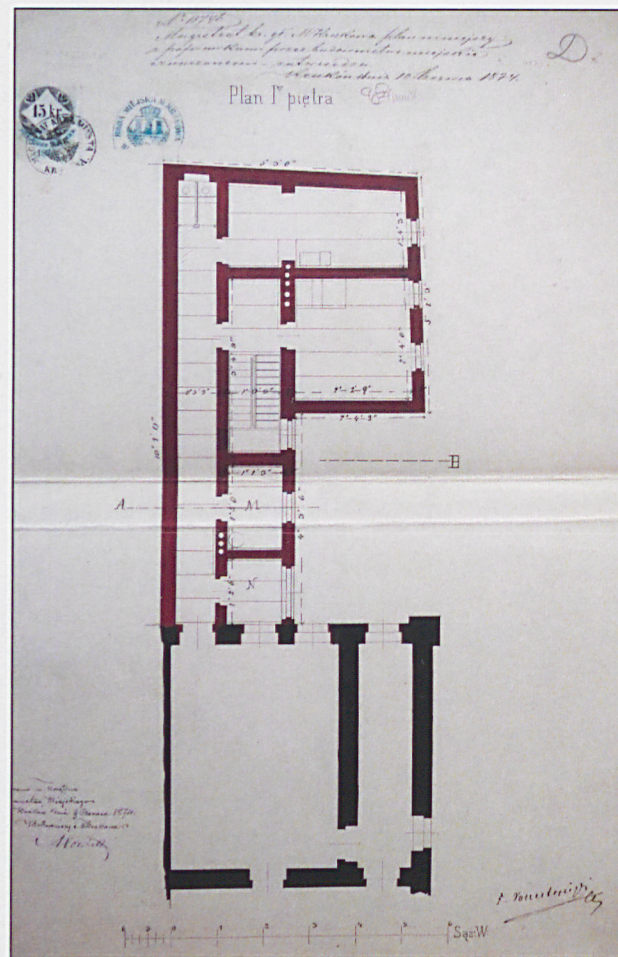


Przejście na podwórko z oficyny tylnej od ul. św. Marka

1. Miejscowość	KRAKÓW	5. Nazwa zabytku, adres KAMIENICA DOMZAŁOWSKA KRAKÓW UL. SŁAWKOWSKA 22	6. Zawartość załącznika ARCHIWALIA
2. Gmina	MIEJSKA KRAKÓW		
3. Powiat	KRAKOWSKI		
4. Województwo	MAŁOPOLSKIE		

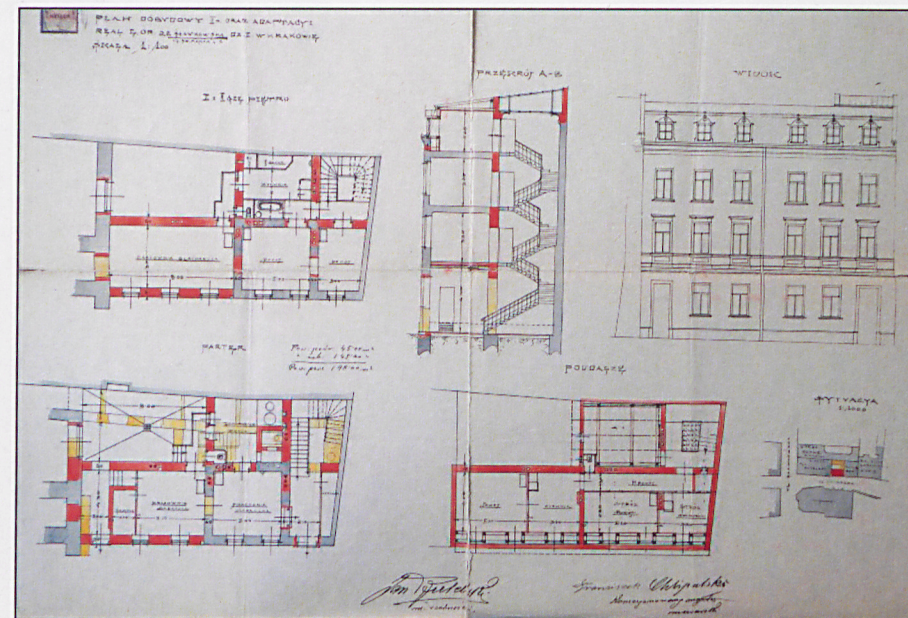
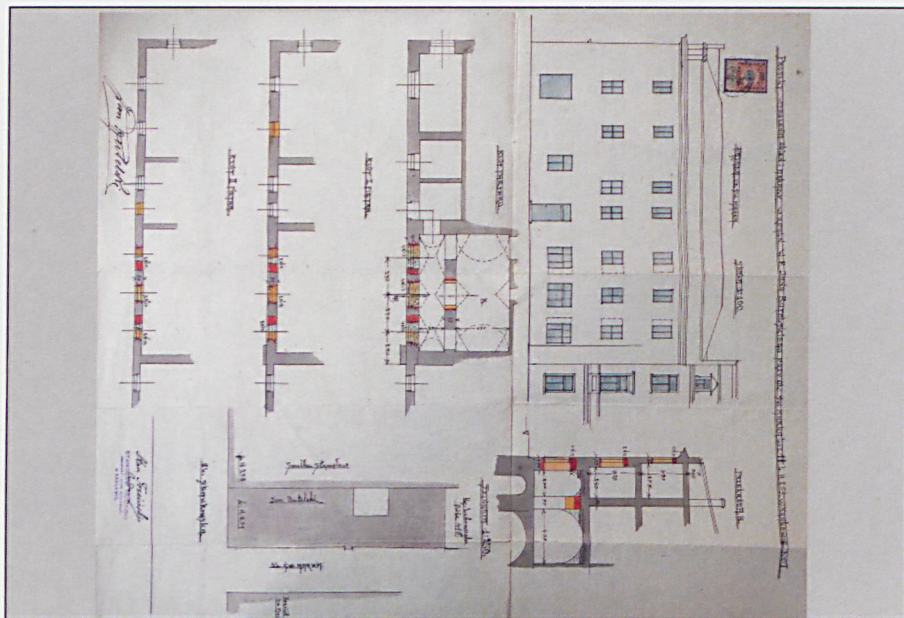


St. Stankiewicz, Projekt budowy nowego dachu, 1872

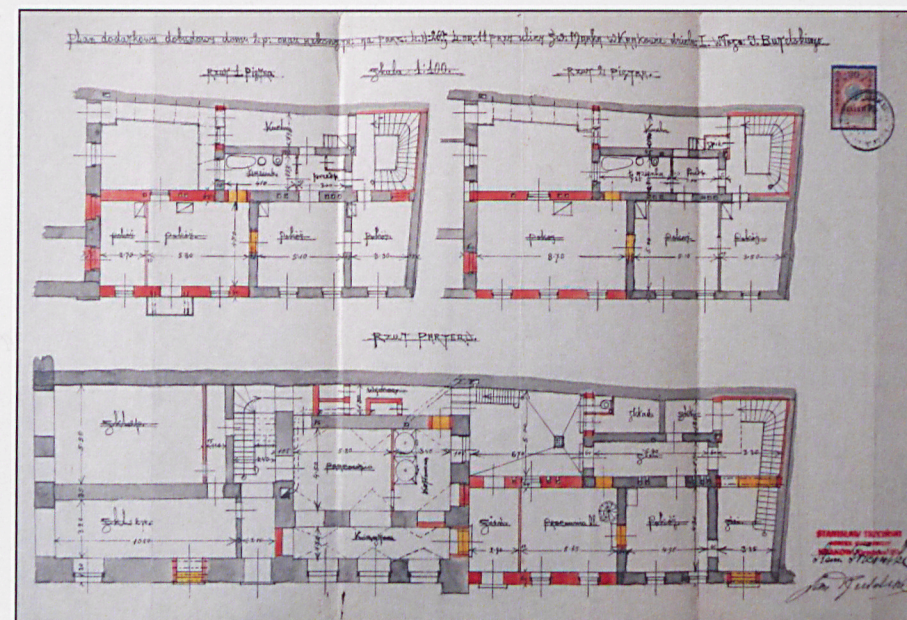
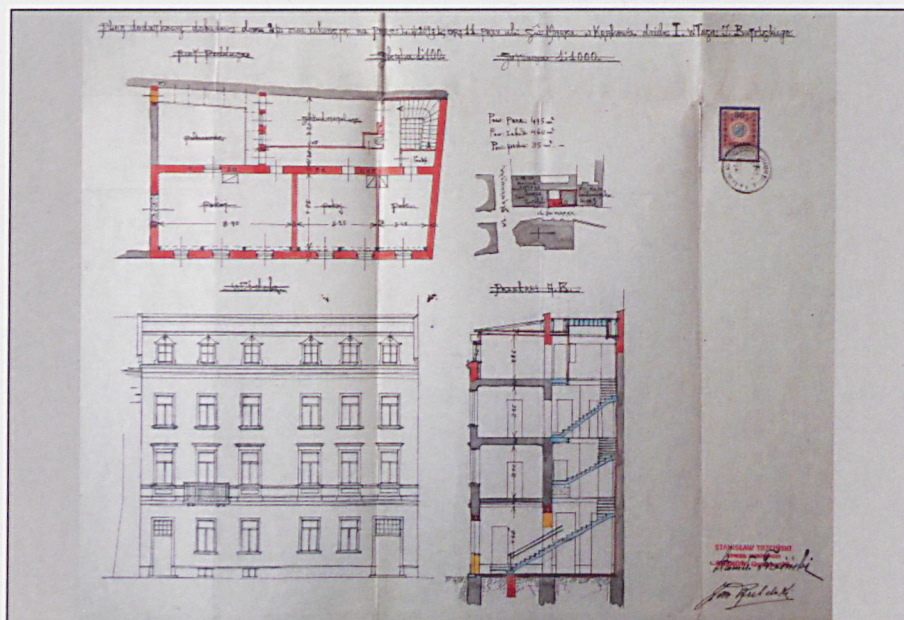


J. Pokutyński, Projekt przebudowy sieni i wydzielenia sklepu, 1874





St. Trzciński, Projekt wyburzenia okien i arkady w elewacji bocznej, 1913 Projekt nadbudowy II p. nad oficynami, 1912



St. Trzciński, Projekt budowy klatki schodowej i nadbudowy II p. nad budynkiem, 1917