

# KARTA EWIDENCYJNA ZABYTKU NIERUCHOMEGO WPISANEGO DO REJESTRU ZABYTKÓW

3. Miejscowość

KRAKÓW

14225

1. Nazwa

KAMIENICA LANKOSZOWSKA

2. Czas powstania

koniec XIV w.,  
XV/XVI w., 1873-78 r.

4. Adres

Kraków, ul. Sławkowska 20

nr ewidencyjny działki:

133 obręb 1 Śródmieście

nr księgi wieczystej

5. Przynależność administracyjna

Województwo: małopolskie

Powiat: krakowski

Gmina: Kraków

6. Współrzędne geograficzne

50.064172 19.937792

7. Poprzednie nazwy miejscowości

j.w.

8. Właściciel i jego adres

Osoby fizyczne

9. Użytkownik i jego adres

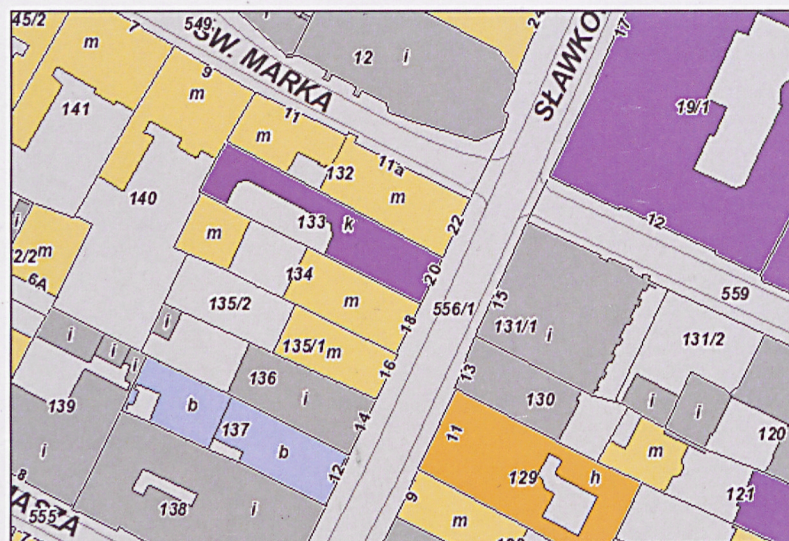
j.w.

10. Formy ochrony

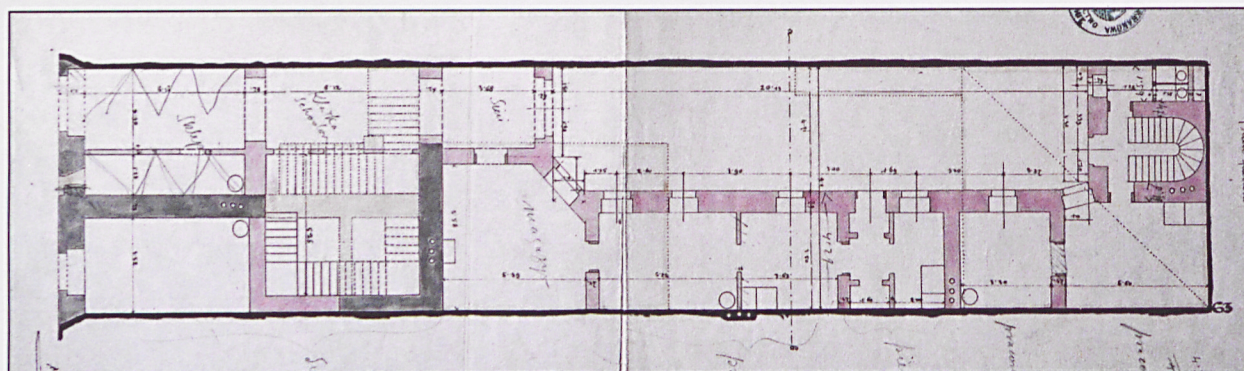
wpis do rejestru zabytków: nr A-500  
decyzja z dnia 07.03.1968 r.,

miejscowy plan zagospodarowania  
przestrzennego „Stare Miasto”,  
Uchwała Rady Miasta Krakowa  
NR XII/131/11 z dnia 13 kwietnia 2011 r.

11. Materiały graficzne



Rzut 1876



Parcela wytyczona w okresie lokacji Krakowa (po 1257 r.) Ulica Sławkowska powstała na szlaku handlowym pomiędzy Olkuszem, Sławkowem i Wrocławiem. Najstarsze zapiski o Slacovse grasse pojawiły się w aktach miejskich w roku 1307. Najstarsza zabudowa tej części miasta pochodzi z XIII w., jednak większość murowanych domów datowana jest na XIV i XV w. Kamienica Sławkowska 20 dawna liczba spisowa 268 została wzniesiona z końcem XIV w. na działce półkuryjnej jako budynek parterowy, podpiwniczony, o dwutraktowym układzie wewnątrz w obrębie piwnic i parteru. Na przełomie XV i XVI w. kamienicę rozbudowano na głębokość rzutu odpowiadającą obecnemu traktowi frontowemu i środkowemu. Piwnice nakryto sklepieniami kolebkowymi. W 1564 r. dom wzmiankowany jako własność Grzegorza Lankosza. Z jego inicjatywy, z końcem XVI w. kamienicę rozbudowano o trakt tylny, w obrębie którego w osi północnej wzniesiono murowane piwnice oraz na całej szerokości rzutu parter o drewnianej konstrukcji ścian. Wydzielono w trakcie tylnym izbę na zadzi. W 1598 r. w spisach podatkowych wymieniana Urbanowa, żona złotnika, następnie w pierwszych latach XVII w. Szymon Calixt i St. Krajowski. W rewizji z 1626 roku przeprowadzonej na okoliczność sprzedaży domu Calixtiego na rzecz Krajowskiego kamienica wymieniana już jako piętrowa, co potwierdza przeprowadzoną z początkiem wieku gruntowną przebudowę, w trakcie której

Cd. Wkładka 1

Sytuacja: budynek usytuowany w obrębie dawnego układu lokacyjnego, w bloku zabudowy nr 6, pomiędzy ul. Św. Marka i Św. Tomasza. Parcela w kształcie wydłużonego prostokąta, krótszym bokiem równoległa do ulicy Sławkowskiej. Zabudowa złożona z budynku frontowego oraz połączonych z nim oficyny bocznej i tylnej. Kamienica frontowa w zwartej zabudowie zachodniej pierzei ul. Sławkowskiej, sąsiaduje z budynkiem 18 i 22. Działka ograniczona od zachodu budynkiem oficyny tylnej, od północy oficyny bocznej, a od południa ceglany, jednokondygnacyjny murem granicznym. Podwórkowo w kształcie prostokąta, o ściętych narożnikach po stronie północnej. Podwórkowo brukowane.

Budynek frontowy

Materiał, konstrukcja, bryła: budynek wzniesiony na rzucie prostokąta. Murowany, z cegły, z użyciem kamienia łamanego w partii piwnic. Ściany tynkowane. Czterokondygnacyjny, dwupiętrowy, podpiwniczony z wyjątkiem części południowo- zachodniej. Strych nad całym budynkiem, nieużytkowy. Dach dwuspadowy, konstrukcji płatwiowo stalowej, o stosunkowo niskiej kalenicy, kryty blachą. W osi północnej, tylnej, zachodniej połączy dachu świetlik klatki schodowej. Układ wewnątrz trzytraktowy, dwuosiowy. Piwnice sklepienie. Sklepienia kolebkowe, założone na osi wschód zachód. Mury konstrukcyjne kamienne z wapienia, w trakcie frontowym i środkowym datowane na poł. XIV w., ściana wschodnia oraz ściana międzytraktowa z przełomu XV i XVI w. Mury obwodowe traktu tylnego znacznie późniejsze, z przełomu XVII i XVIII w. W piwnicach wydzielone sześć komór, skomunikowanych z parterem dwubiegowymi schodami, umieszczonymi w korytarzu międzytraktowym. W ścianie zachodniej i wschodniej oraz pomiędzy traktami szybiki okienne i łuki pierwotnych zejść piwnicznych od strony ulicy i podwórka. Pomiędzy komorami północnymi zestawiony wtórnie kamiennie- ceglany portal z prostokątnym, sfazowanym nadprożem (XV w.). W części okienek piwnicznych pierwotne kute, ozdobne kraty z inicjałami „A” i „R”- *Antoni Rothe* (XIX/XX w.). Elementy ślusarskie wykonane dla mieszczącej się w kamienicy wytworni świec. Posadzki cementowe. Parter w części frontowej wywiedziony na murach piwnic, z wyjątkiem murów zachodniej, przebudowanej w XIX w. elewacji. Dyspozycja wewnątrz dwuosiowa, trzytraktowa. W osi północnej sień z przewężeniem w miejscu przechodu na podwórkowo. W trakcie środkowym pion komunikacyjny. Po stronie południowej wydzielone wtórnie z końcem XIX w. kilka pomieszczeń na rzucie prostokąta W tylnym trakcie pomieszczenie pięciokątne. Ściana działowa pomiędzy osią południową i północną z przełomu XV i XVI w., ściany traktu frontowego i środkowego, podobnie jak na poziomie piwnic z 2 poł. XIV w. Pozostałe wzniesiono w wyniku przebudowy z końcem XIX w. Pomieszczenia w obrębie traktu frontowego nakryte sklepieniami kolebkowymi oraz kolebkowymi z lunetami. W osi południowej sklepienia odcinkowe. Klatka schodowa dwubiegowa pomiędzy parterem i I piętrzem, na wyższych kondygnacjach schody trójbiegowe. Schody drewniane, wsparte na żeliwnej konstrukcji. Balustrada kuta z ażurowym ornamentem. Na parterze dekoracyjny słupek. Posadzki ceramiczne z terakoty. Na spocznikach schodów parkiet taflowy. Piętra powtarzają układ parteru. Na I piętrze klatka schodowa poszerzona kosztem pomieszczenia południowego. Pomieszczenia nakryte stropami z płaskimi sufitami.

Elewacje: murowane, tynkowane. Fasada od strony ul. Sławkowskiej neorenesansowa (1878 r.), trzykondygnacyjna, w kondygnacji pięter czteroosiowa, symetryczna, o zróżnicowanym rozstawie osi.

Cd. Wkładka 1

14. Kubatura	15. Powierzchnia użytkowa	16. Przeznaczenie pierwotne	17. Użytkowanie obecne
4000 m <sup>3</sup>	1200 m <sup>2</sup>	mieszkalno - użytkowe	mieszkalno - użytkowe
18. Stan zachowania		19. Istniejące zagrożenia , najpilniejsze postulaty konserwatorskie	
<p>Niezadawalający, na elewacjach liczne spękania, ubytki tynku i dekoracji sztukatorskiej, ubytki w konstrukcji balkonu i ganków komunikacyjnych, zawilgocenia murów.</p>		<p>Wymagany remont konserwatorski elewacji frontowej, elewacji tylnych, konserwacja i częściowa wymiana stolarki okiennej, wymiana witryny sklepowej, remont ganków komunikacyjnych.</p>	

20. Akta archiwalne (rodzaj akt, numer i miejsce przechowywania)

1. Regestry miasta Krakowa, Muzeum Historyczne Miasta Krakowa
2. Akta Budownictwa Miejskiego, Archiwum Państwowe w Krakowie, ABM 826a
3. Akta wiertelnicze nr 1379, Archiwum Państwowe
4. Akta hipoteczne, Archiwum Państwowe Kraków, Oddział ul. Grodzka

23. Bibliografia

1. J. Adamczewski, Kraków od A do Z, Krajowa Agencja Wydawnicza, Kraków 1992,
2. Encyklopedia Krakowa, Wydawnictwo Naukowe PWN, Warszawa - Kraków 2000,
3. M. Rożek, Przewodnik po zabytkach Krakowa, Wydawnictwo WAM, Kraków 2006,
4. A. Chmiel, Domy Karkowskie cz. II, 1952 BK.
5. M. Łukacz, W. Komorowski, A. Putyra, D. Czapczyńska, Studium historyczno-konserwatorskie, t.6, 1980, WUOZ Kraków
6. J. Kossowski, Skrócona ekspertyza o stanie technicznym, 1967, WUOZ Kraków

25. Źródła ikonograficzne (rodzaj, miejsce przechowywania)

1. Kataster miasta Krakowa, Muzeum Historyczne Miasta Krakowa
2. J. Matusiński, Projekt przebudowy (niezrealizowany), 1873, Archiwum Państwowe w Krakowie
3. J. Pokutyński, Projekt przebudowy. Rzuty i rys. elewacji, 1876, Archiwum Państwowe w Krakowie
4. P. Jurkiewicz, Projekt portalu sklepowego firmy A. Rothe, 1941, Archiwum Państwowe w Krakowie
5. Z. Prokesz, Projekt wystawy sklepowej firmy A. Rothe, Archiwum Państwowe w Krakowie
6. E. Skawiński Projekt pracowni świec, 1949, Archiwum Państwowe w Krakowie

24. Uwagi

22. Adnotacje o inspekcjach, informacje o zmianach (daty, imiona i nazwiska wypełniających)

25. Opracowanie karty ewidencyjnej (autor, data i podpis)

Tekst: arch. Maria Makarewicz, październik 2017



Plany, rysunki: arch. Maria Makarewicz, październik 2017

Fotografie: Stanisław Makarewicz, październik 2017

26. Załączniki

Wkładka nr 1  
Wkładka nr 2  
Wkładka nr 3  
Wkładka nr 4

1. Miejscowość	KRAKÓW	5. Nazwa zabytku, adres  <b>KAMIENICA LANKOSZOWSKA KRAKÓW UL. SŁAWKOWSKA 20</b>	6. Zawartość załącznika  <b>CD. HOSTORIA CD. OPIS FOTOGRAFIE</b>
2. Gmina	MIEJSKA KRAKÓW		
3. Powiat	KRAKOWSKI		
4. Województwo	MAŁOPOLSKIE		

## Cd. 12

rozebrano drewniany trakt tylny i postawiono murowany, podwyższono dom do wysokości jednego piętra. Całość przykryto dachem pogrążonym. W 1640 r. nowy właściciel Piotr Brzostowski zapisał darowiznę na rzecz kościoła Św. Marka za postawiony w granicy z domem nr 18 mur (południowy). W tylnej części działki istniała zabudowa oficynowa, drewniana. W 2 poł. XVII w. kolejno właścicielami są: Jankowscy, Idzikowscy, Ciercielowicze, Lewanowicze i Morscy. Częste zmiany stanu własnościowego doprowadziły do ruiny i w efekcie w rewizji z 1708 r. odnotowano dom jako niezamieszkały. Zachodnią część parceli odsprzedano i przyłączono do kamienicy Św. Marka 9. W 1 poł. XVIII w. kamienica należy do rodziny Mieroszewskich. Mieroszewski przywraca pierwotne granice parceli, odkupując część zachodnią. W granicy północnej stawia mur. W 1825 r. kamienica wymieniana jako własność Ignacego Jakiewicza, a następnie Józefa Kremera. W 1875 r. po śmierci Kremera kamienicę dziedziczy między innymi J.F. Pokutyński. W tym samym roku wg. wcześniej opracowanych przez J. Matusińskiego planów w miejscu starszej zabudowy oficynowej powstaje nowa murowana oficyna tylna, piętrowa z jednotraktowym układem wewnątrz. Ostateczna przebudowa kamienicy miała miejsce w 1878 r. wg projektu J. Pokutyńskiego. Wówczas budynek uzyskał obecną formę i wystrój elewacji. W budynku frontowym rozebrano trakt tylny i postawiono nowy, nadbudowano II piętro, wybudowano nową klatkę schodową, zmieniono wystrój elewacji. W tym samym czasie rozebrano oficynę tylną i w jej miejsce postawiono nową. Wzdłuż północnej granicy wybudowano oficynę boczną. Zabudowa oficynowa została połączona wspólnym dachem z budynkiem frontowym i skomunikowana. Na przełomie XIX i XX w. kamienicę nabyli Rotowscy (Rothe), którzy prowadzili zakład zajmujący się wyrobem świec. W 1910 r. w zabudowie oficynowej ganki zostały wymienione na żelbetowe. W latach 20-tych XX w. przeprojektowano parter elewacji frontowej przebijając szeroki otwór w osi południowej oraz zlikwidowano boniowanie w obrębie parteru. W latach 70-tych wykonano nowy dach o konstrukcji stalowej.

## Cd. 13

Parter wydzielony skromnym gzymsem. Lico parteru gładkie z cokołem w okładzinie kamiennej. Kompozycja dwuosiowa. Po stronie południowej współczesna prostokątna witryna sklepowa sprzężona z otworem drzwiowym. W osi północnej zamknięte łukiem pełnym wejście do sieni. Wejście ujęte skromną, profilowaną opaską. Opaska wykonana w tynku. Brama dwuskrzydłowa, płycinowa z nadświetłem. W poziomie pierwszego i drugiego piętra elewacja pokryta pasowym boniowaniem. W osiach prostokątne otwory okienne, na I piętrze drzwi balkonowe. Środkowe osie zdwojone. Okna wsparte na parapetach, ramowane tynkowymi opaskami. W zwieńczeniu profilowane gzymsy odcinkowe. Gzymsy nad oknami I piętra wsparte na dekoracyjnych konsolach. W osi środkowej I piętra okna spięte wspólnym gzymsem. Nad drzwiami balkonowymi I piętra trójkątny przyczółek obejmujący szerokością dwie osie środkowe. Balkon z żeliwnymi wspornikami i balustradą. Dekoracja balkonu z bogatym, ażurowym ornamentem wiciowo roślinnym. Powyżej II piętra ozdobna ścianka kolankowa. W osiach niewielkie prostokątne okienka strychowe w układzie poziomym. Okienka ujęte opaskami z uszakami, połączone dekoracją sztukatorską z motywem girlandy i wstęgi. Fasada zwieńczona wydatnym, profilowanym gzymsem okapowym, poniżej którego umieszczono fryz kostkowy. Całość zwieńczenia imituje belkowanie. Elewacja zachodnia od strony podwórka, tynkowana

trzykondygnacyjna, dwuosiowa, załamana w narożniku północno zachodnim, w miejscu połączenia z oficyną. Na piętrach żelbetowe ganki łączące się z gankami oficyny. Bezstylowa.

Zabudowa oficynowa

Materiał, konstrukcja, bryła: zabudowa złożona z oficyny tylnej i bocznej północnej. Obie kubatury są ściśle ze sobą połączone. Dodatkowo oficyna boczna jest połączona z budynkiem frontowym. Wzniesione ok 1878 r. na rzucie litery „L”, ścięte w narożnikach, murowane, ceglane. Ściany tynkowane. Dwupiętrowe, niepodpiwniczone. Układ wnętrz jednotraktowy. Strych nieużytkowy. Dachy o wspólnej kalenicy, konstrukcji drewnianej, stolcowo- płatwiowe, kryte blachą. Pomieszczenia parteru i pięter w układzie amfiladowym, skomunikowane z umieszczoną w skrzydle zachodnim (oficyna tylna) klatką schodową oraz poprzez nadwieszane na elewacjach ganki komunikacyjne. Na parterze stropy Kleina, nad piętrami stropy sufitowe. Klatka schodowa drewniana, schody policzkowe, zabiegowe. Balustrada z jednolalkowych tralek.

Elewacje: murowane, tynkowane, trzykondygnacyjne. W obrębie obu oficyn jednorodne pod względem kompozycyjnym. Skrzydło północne sześciosiowe, zachodnie dwuosiowe. W załamaniu łączącym oficynę boczną z budynkiem frontowym jedna dodatkowa oś. Na poziomie pięter żelbetowe ganki komunikacyjne na żeliwnych wspornikach. Otwory okienne i drzwiowe prostokątne. Stolarka bez walorów zabytkowych. W zwieńczeniu ścianka kolankowa z niewielkimi okienkami strychowymi. Bezstylowe.

Zabytkowe elementy wystroju i wyposażenia wnętrza: mury obwodowe piwnic i parteru traktu frontowego i środkowego (XIV w.), ściana wschodnia i ściany działowe pomiędzy traktem frontowym i środkowym na poziomie piwnic i parteru (XV/XVI w.), mury obwodowe piwnic traktu tylnego (XVII/XVIII w.), sklepienia kolebkowe i kolebkowe z lunetami piwnic i parteru (XV/XVI w.), wystrój elewacji frontowej, żeliwna balustrada klatki schodowej i balkonu, wsporniki ganków komunikacyjnych (3 ćw. XIX w.), stolarka drzwiowa dwuskrzydłowa, płycinowa, dwuskrzydłowa brama w pomiędzy sienią i przechoodem z elementami ślusarskimi, brama wejściowa oraz brama na podwórko z nadświetlem.

Instalacje: elektryczna, gazowa, wod –kan., alarmowa, teletechniczna, klimatyzacja.



Pas parteru



Pas 1 piętra

1. Miejscowość	KRAKÓW	5. Nazwa zabytku, adres  <b>KAMIENICA LANKOSZOWSKA KRAKÓW UL. SŁAWKOWSKA 20</b>	6. Zawartość załącznika  <b>FOTOGRAFIE</b>
2. Gmina	MIEJSKA KRAKÓW		
3. Powiat	KRAKOWSKI		
4. Województwo	MAŁOPOLSKIE		



Portal bramy wejściowej



Oś środkowa 1 piętra



Oś środkowa 2 piętra



Pas 2 piętra i strychu



Pas okienek strychowych i gzymsu



Fragment wejścia do klatki schodowej



Balustrada klatki schodowej

1. Miejscowość	KRAKÓW	5. Nazwa zabytku, adres  <b>KAMIENICA LANKOSZOWSKA KRAKÓW UL. SŁAWKOWSKA 20</b>	6. Zawartość załącznika  <b>FOTOGRAFIE ARCHIWALIA</b>
2. Gmina	MIEJSKA KRAKÓW		
3. Powiat	KRAKOWSKI		
4. Województwo	MAŁOPOLSKIE		



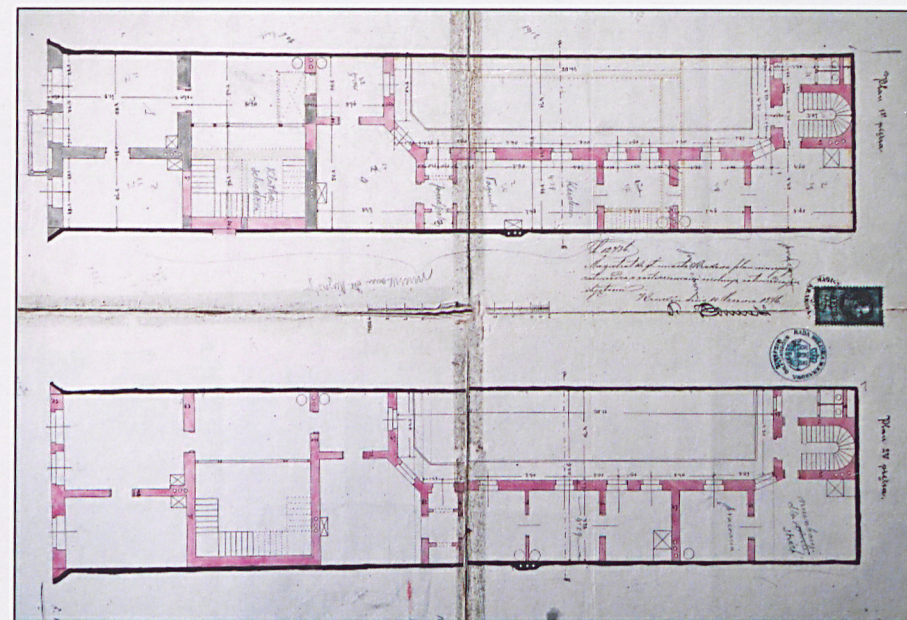
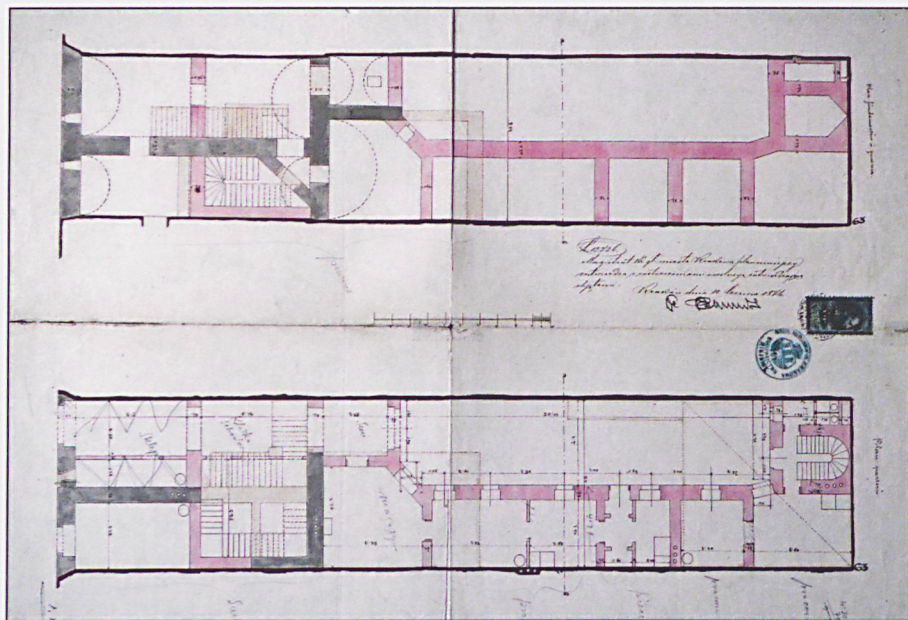
Elewacja tylna budynku frontowego



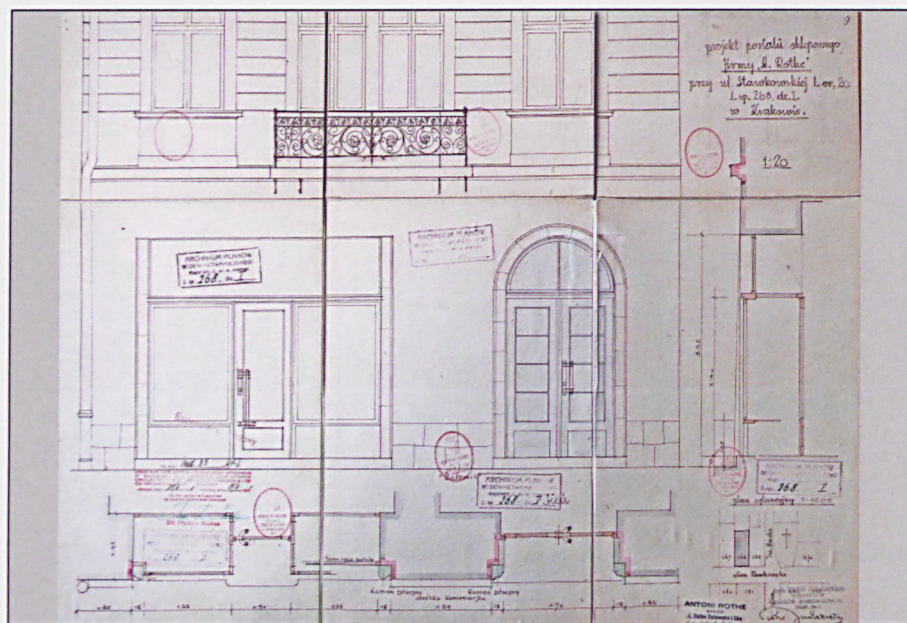
Przechód



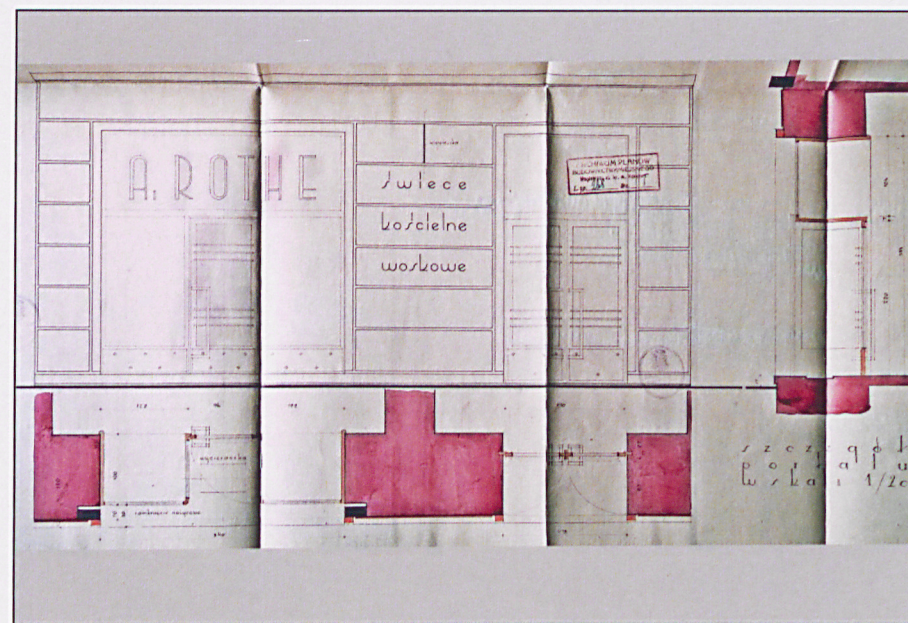
Elewacje oficyny bocznej i tylnej



J. Pokutyński, Projekt przebudowy, 1876

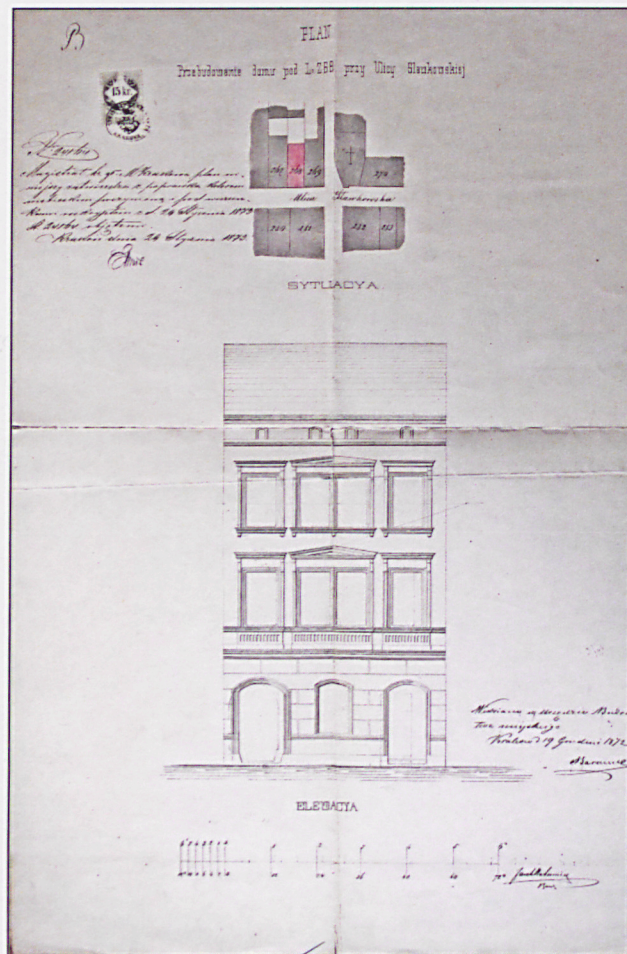


P. Jurkiewicz, Projekt portalu sklepowego firmy A. Rothe, 1941

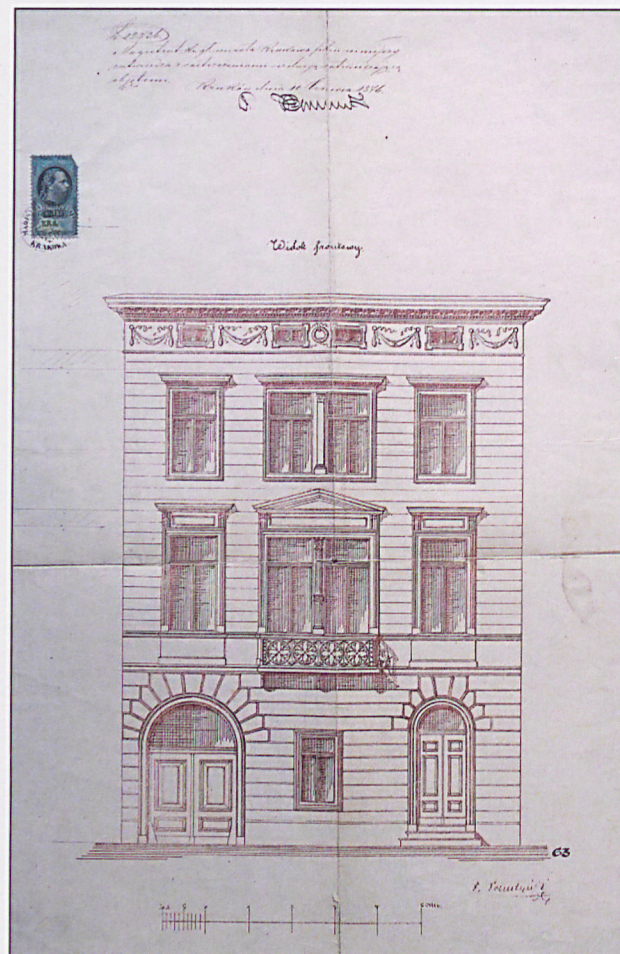


Z. Prokiesz, Projekt wystawy sklepowej firmy A. Rothe

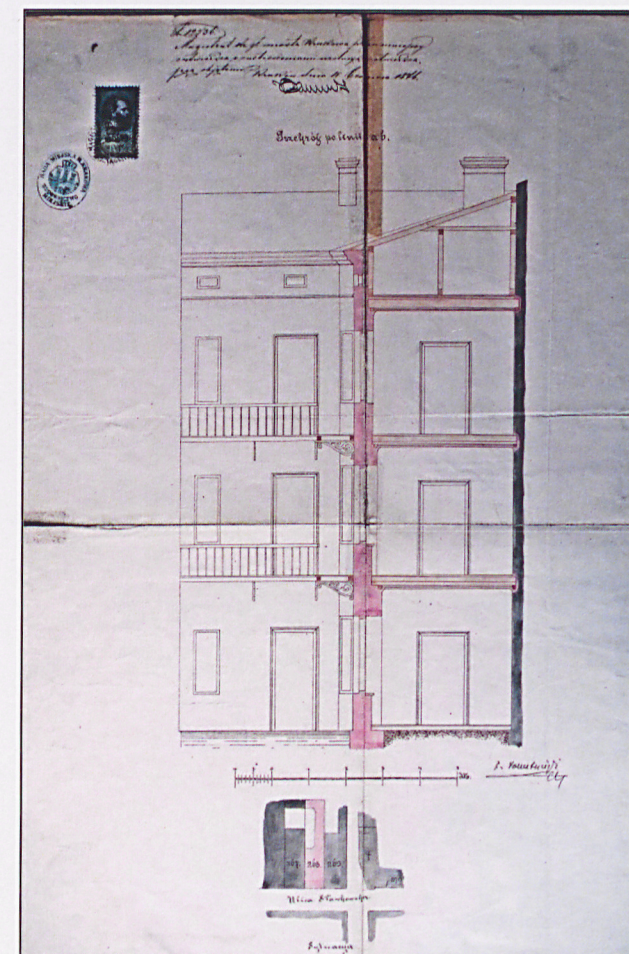
1. Miejscowość	KRAKÓW	5. Nazwa zabytku, adres  <b>KAMIENICA LANKOSZOWSKA KRAKÓW UL. SŁAWKOWSKA 20</b>	6. Zawartość załącznika  <b>ARCHIWALIA</b>
2. Gmina	MIĘSKA KRAKÓW		
3. Powiat	KRAKOWSKI		
4. Województwo	MAŁOPOLSKIE		

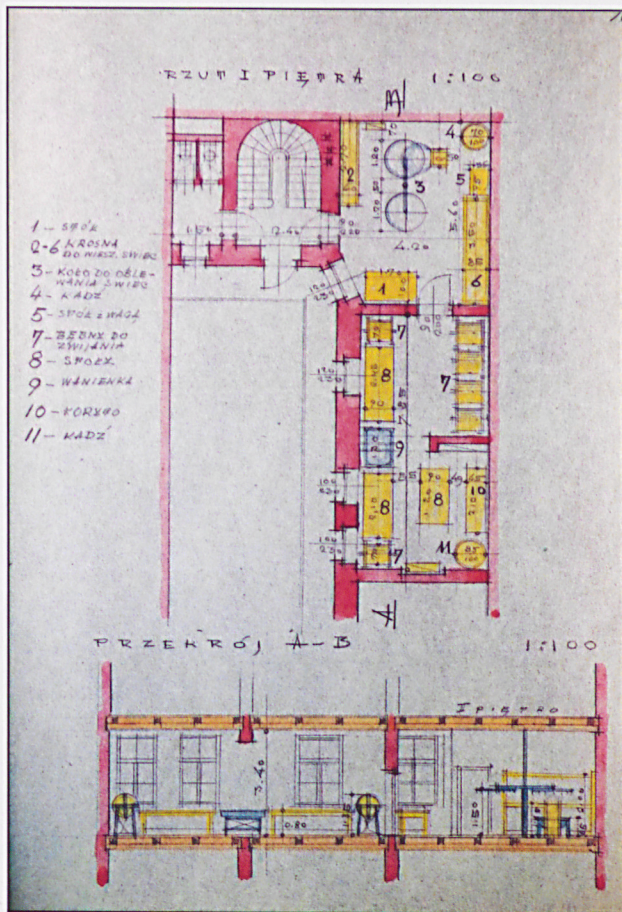


J. Matusiński, Projekt przebudowy, 1873



J. Pokutyński, Projekt przebudowy, 1876





E. Skawiński Projekt pracowni świec, 1949

