

1. Obiekt

DOM MIESZKALNY, ul. Urzędnicza 16

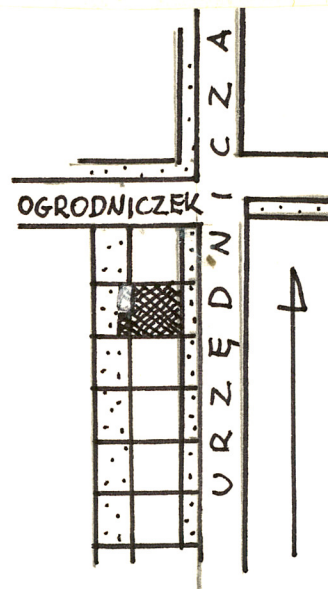
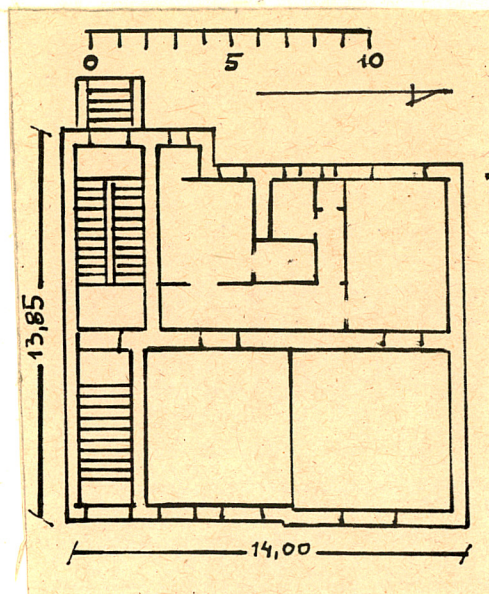
2. Czas powstania

1911 - 1913

3. Miejscowość

KRAKÓW

11. Zdjęcia, plan sytuacyjny, rzuty



1. Widok ogólny od wschodu; 2. rzut parteru;
3. plan sytuacyjny /kropkami oznaczone ogrody:
przedfrontowe i na zapleczach działek/.

4. Adres

UL. Urzędnicza 16

nr hipoteczny

5. Przynależność administracyjna

województwo miejskie Krakowskie

gmina Kraków

6. Poprzednie nazwy miejscowości

Nowa Wieś

7. Przynależność administracyjna
przed 1. VI. 1975 r.

województwo miasto Kraków

powiat

8. Właściciel i jego adres

9. Użytkownik i jego adres

lokatorzy

10. Rejestr zabytków

Nr A-737

data 13. IV. 1988

autor zdjęć
data wykonania
miejsce przechowywania negatywów

12. Autorzy, historia obiektu, określenia stylu.

Dom zbudowany staraniem Towarzystwa Budowy Tanich Domów dla Urzędników /dla Bronisława Eustachiewicza/ według projektu Towarzystwa Budowlanego w Krakowie /A. Kramarski, J. Wilczyński/, pod kierunkiem Józefa Wilczyńskiego; zezwolenie na budowę wydane 14. XI. 1911, budowa ukończona w r. 1913: 26. VII. 1913 zezwolenie "na zaprowadzenie urządzenia wodociągu domowego", 29. X. 1913 zezwolenie dla Marii Dutczyńskiej "na urządzenie mieszkań strychowych" według projektu w/w Towarzystwa Budowlanego; w rezultacie przebiecie w zwieńczeniu ryzalitu szerokiego, prostokątnego okna w miejsce pierwotnego strychowego, półeliptycznego.

Modernizm.

13. Opis (sytuacja, materiał i konstrukcja, rzut, bryła, elewacje, dach wnętrze wyposażenie, instalacje)

Sytuacja. Dom usytuowany w zwartej, pn.-zach.-zach. pierzei ulicy /przecznica ul. Królewskiej/, orzwiązany symetrycznie względem budynku sąsiedniego /dom, ul. Urzędnicza 14; po lewej/. Działka prostokątna; fasada poprzedzona niewielkim ogródkiem przedfrontowym, na zapleczu niewielki ogród owocowy.

Materiał, konstrukcja, technika. Murowany z cegły, częściowo tynkowany /cegłane lico górnej części fasady/, ścianki działowe w mieszkaniach drewniane. Detal fasady formowany w tynku; balkon żelbetowy z balustradą kutą. Nad piwnicami i parterem stropy żelbetowe, nad piętrem i poddaszem drewniane. Dach łamany o wieżbie stolicowej z przysuwnicami, kryty blachą. W piwnicach nawierzchnia ziemna i wylewki betonowe; w sieni na parterze i na podestach klatki schodowej posadzki lastrykowe; w mieszkaniach na wszystkich kondygnacjach parkiety /w kuchniach podłogi z desek/. Klatka schodowa dwubiegowa, stopnie betonowe o okładzinie lastrykowej, balustrada żelazna, kuta, z poręczą drewnianą. Stolarka drzwi dwuskrzydłowa, płycinowa; stolarka okien skrzynkowa, dwu- i trójskrzydłowa, cztero- i sześciokwaterowa.

Rzut. Zbliżony do prostokąta z płaskim ryzalitem od frontu /po prawej/ i wydawnym od tyłu /po lewej/, związanym z podestami klatki schodowej. Asymetryczny. Dwutraktowy z korytarzem międzytraktowym /przedpokój/ wydzielonym ścianką działową w obrębie części traktu tylnego. Wnętrze o układzie trójpasmowym /w trakcie tylnym czteropasmowym/ z sienią /w trakcie frontowym/ i dwubiegową klatką schodową /w tylnym/ w paśmie lewym.

Bryła. Dom piętrowy z półpiętrzem w ~~szczyt~~ szczycie frontowego ryzalitu, podpiwniczony; w elewacji tylnej wydany ryzalit związany z podestami klatki schodowej. Dach wysoki, łamany, dwuspadowy; w połaci frontowej niewielkie okienko strychowe.

Elewacje. Fasada asymetryczna, czteroosiowa z wydawnym, płaskim ryzalitem po prawej, zwieńczonym przez szczyt okonturowany spływami, z trzema obeliskami. Lico w partii cokołowej /piwnicznej/, w dolnej części parteru oraz w całości ryzalitu tynkowane, w górnej części parteru i na piętrze ceglane; w strefie parteru neorustyka. W środkowych osiach piętra para porte-fenetre z balkonem żelbetowym o kutej balustradzie. Obrazowania otworów płaskie, tynkowane; w osi lewej brama z dekoracyjnym nadprożem - tympanonem; obrazowania okien parteru z kluczkami; okna w ryzalicie trój-, pozostałe dwuskrzydłowe.

Elewacja tylna tynkowana, asymetryczna, sześcioksiowa.

Wnętrze. Sien z posadzką i schodami lastrykowymi. Klatka schodowa: stopnie i podesty lastrykowe. W mieszkaniach stolarka drzwiowa dwuskrzydłowa, płycinowa.

Wyposażenie.

Fasada: stolarka bramy modernistyczna, z czasu budowy, dwuskrzydłowa z nadświetłem, płycinowa, klamki brak; balustrada balkonu modernistyczna, z czasu budowy, kuta; kraty na skrzynki kwiatowe modernistyczne, z czasu budowy, kute.

Sien: stopnie i posadzki lastrykowe, z czasu budowy.

Klatka schodowa: stopnie i posadzki na podestach lastrykowe, balustrada kuta z poręczą drewnianą; z czasu budowy.

Mieszkania: stolarka drzwiowa z czasu budowy, płycinowa, dwuskrzydłowa.

14. Kubatura 2.600 m ³	15. Powierzchnia użytkowa 540 m ²	16. Przeznaczenie pierwotne mieszkalne	17. Użytkowanie obecne mieszkalne
18. Prace budowlane i konserwatorskie, ich przebieg i dokumentacja		19. Stan zachowania (fundamenty, ściany zewnętrzne, ściany wewnętrzne, sklepienia, stropy, konstrukcje dachowe, pokrycie dachu, wyposażenie i instalacje) Całość w stanie zaniedbania. Fundamenty, ściany, stropy - stan dość dobry. Pokrycie dachowe: zużyte. Elewacja: znaczne ubytki tynku.	
20. Najpilniejsze postulaty konserwatorskie Remont kapitalny pod ścisłym nadzorem konserwatorskim. Przywrócić tynki fasady z utrzymaniem istniejącej /pierwotnej/ kolorystyki. Przywrócić modernistyczne formy stolarki okiennej /wg projektu archiwalnego: drobne podziały górnych kwater/. Ogródek przedfrontowy: zachować zieleń, ukształtować strzyżone żywopłoty.			

21. Akta archiwalne (rodzaj akt, numer i miejsce przechowywania)

Archiwum Państwowe w Krakowie, Oddz. ul. Lubicz 25:
ABM, fasc. 945.

22. Bibliografia

23. Źródła ikonograficzne i fotografie (rodzaj, miejsce przechowywania, sygnatury)

24. Uwagi różne

25. Wypełnił

mgr Bogusław Krasnowolski

imię i nazwisko

data październik 1991 r.

26. Sprawdził

imię i nazwisko

data

27. Załączniki

1. Miejscowość
KRAKÓW2. Obiekt (nazwa jak w karcie)
DOM MIESZKALNY, ul. Urzędni-
cza 163. Zawartość wkładki (nazwa obiektu lub materiału uzupełniającego)
ciąg dalszy opisu

13. c.d.

Instalacje: Elektryczna, wodno - kanalizacyjna, gazowa.Ogródek przedfrontowy

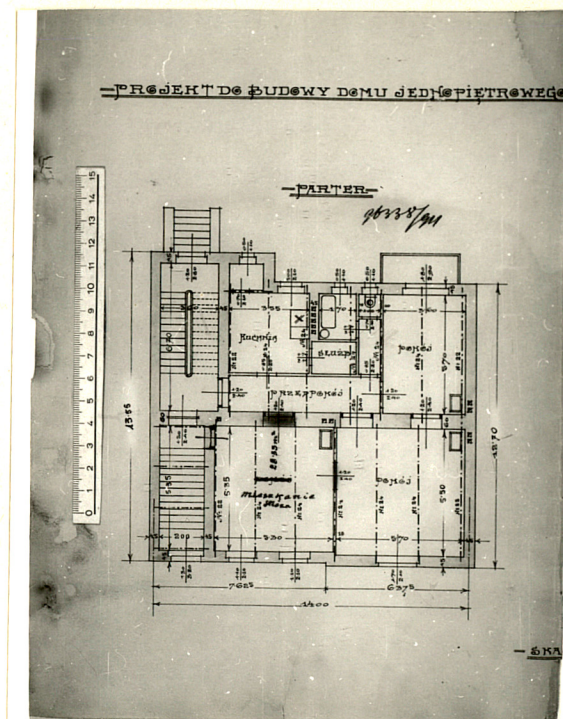
Kwaterowy, z resztami strzyżonych żywopłotów. Całość poważnie zaniedbana; kompozycja z czasu budowy.

Podwórze - sad.

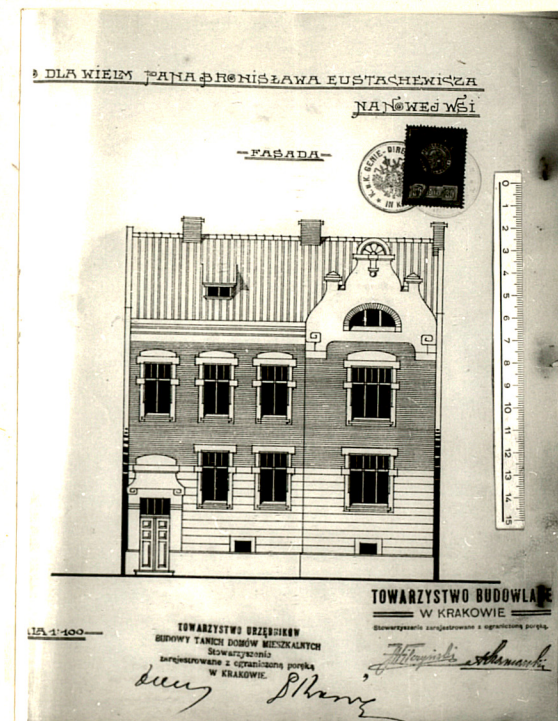
Otoczone siatką metalową; z czasu budowy kute ramy. Drzewa owocowe. Chodniki z płyt betonowych.



4



5



6

Wkładkę założył: mgr Bogusław Krasnowolski
(imię, nazwisko, data)4. Widok ogólny z domem przy ul. Urzędniczej 14 /na I planie/;
5 - 6. projrkt, 1911: rzut parteru, fasada.

Miejsce przechowywania negatywów:

Wzór ODZ 1978 r.