

KARTA EWIDENCYJNA ZABYTKU NIERUCHOMEGO WPISANEGO DO REJESTRU ZABYTKÓW

1. Nazwa

KAMIENICA

2. Czas powstania

XV/XVI w.
poł. XVIII w., 1820 r.

3. Miejscowość

KRAKÓW

4. Adres

Kraków, ul. Sławkowska 8/
Św. Tomasza 9

nr ewidencyjny działki:

158 obręb 1 Śródmieście

nr księgi wieczystej

11. Materiały graficzne



Rzut parteru, 1896



5. Przynależność administracyjna

Województwo: małopolskie

Powiat: krakowski

Gmina: Kraków

6. Współrzędne geograficzne

50.063436, 19.937265

7. Poprzednie nazwy miejscowości

j.w.

8. Właściciel i jego adres

Współwłasność osób fizycznych

9. Użytkownik i jego adres

j.w.

10. Formy ochrony

wpis do rejestru zabytków: nr A-264
decyzja z dnia 07.04.1966 r.,

miejscowy plan zagospodarowania
przestrzennego „Stare Miasto”,
Uchwała Rady Miasta Krakowa
NR XII/131/11 z dnia 13 kwietnia 2011 r.

Najstarsze zapiski o Słacovse grasse pojawiły się w aktach miejskich w roku 1307. Zabudowa tej części miasta pochodzi z XIII w., jednak większość murowanych domów datowana jest na XIV i XV w. Kamienica Sławkowska 8, dawna liczba spisowa 262, powstała na narożnej działce. Parcela wytyczona w okresie lokacji miasta i wydzielona z pierwotnej działki pełnokurycznej. Pierwotna piętrowa zabudowa odpowiadała szerokości obecnego traktu frontowego. Z początkiem XV lw. kamienica została rozbudowana do głębokości dwóch traktów. Układ wnętrz był dwuosiowy z sienią główną od strony kamienicy Sławkowska 6. Dyspozycja wnętrz była typowa dla kamienic krakowskich. W drugiej osi ze sklepem od frontu i izbą na zadzi w trakcie tylnym. W ulicy bocznej narożna działka posiadała bramę wjazdową i oficynę tylną. Sień i pomieszczenia frontowe były nakryte sklepieniami beczkowymi i krzyżowymi. Najstarsze dane własnościowe pochodzą z początku XVII w. W 1630 r. wymieniana, jako własność Andrzeja Jarzyny. W poł. XVII w. wymieniana już, jako własność Błażeja Smarzewskiego, następnie Marcina Frącowicza i jego sukcesorów. W 1684 r. należy do kupca krakowskiego Adama Millera. W rękach rodziny Millerów pozostaje do 1729 r. Wnuczka Adama Millera w drodze cesji przekazała dom Stefanowi Stockiemu, podstaroście i sędziemu nowokorczyńskiemu. Stocki wkrótce odstąpił kamienicę Piotrowi Duninowi, kasztelanowi radomskiemu

Cd. Wkładka nr 1

Sytuacja: budynek usytuowany w obrębie dawnego układu lokacyjnego, w bloku zabudowy nr 12 pomiędzy ul. Szczepańską i Św. Tomasza. Parcela narożna w północno- wschodniej części zabudowy blokowej, w kształcie wydłużonego prostokąta, o dłuższym boku równoległym do północnej pierzei ul. Św. Tomasza. Zabudowa złożona z dwupiętrowej kamienicy frontowej, z prostopadłą oficyną boczną i równoległą do budynku frontowego oficyną tylną. Oficyny i budynek frontowy skupione wokół wewnętrznego podwórka. Podwórko w kształcie prostokąta, z utwardzoną nawierzchnią.

Kamienica frontowa

Materiał, konstrukcja, bryła: budynek narożny, wzniesiony na rzucie prostokąta. Murowany, z cegły, z użyciem kamienia łamanego w partii piwnic i parteru. Ściany tynkowane. Czterokondygnacyjny, dwupiętrowy, w całości podpiwniczony. Dach trójspadowy, konstrukcji stolcowo -pławiowej, kryty blachą miedzianą. Bryła masywna, zwarta. W osi środkowej skrzydła bocznego klatka schodowa. Klatka na rzucie prostokąta, murowana, doświetlona wysoką latarnią. W ścianie pn. klatki schodowej zachowany kamienny węgar (XV w.) Układ wnętrz trzytraktowy. Piwnice w części starszej od strony ul. Sławkowskiej nakryte sklepieniami kolebkowymi (XV w.). Sklepienia kamienne, mury kamienno - ceglane, gurt i łęki ceglane. W murach magistralnych głębokie lunety dawnych okien piwnicznych i zejścia z ulicy oraz podwórka. Piwnice w części południowej nakryte sklepieniami ceglanymi. Po stronie północnej sklepienia odcinkowe (XIX w.). Pomiedzy komorami zachowane trzy kamienne portale. Portale zamknięte półkoliście, fazowane (XV w.). W parterze układ wnętrz przekształcony po 1896 r. W trakcie frontowym w osi pd. nad dawną sienią sklepienia krzyżowe, w osi pn. nad dawnym sklepem - kolebkowe (XVI w.). Trakt tylny, dawny przechód, nakryty sklepieniem kolebkowym. Po stronie pn. obecny korytarz, nakryty sklepieniem kolebkowym z lunetami (XIX w.) Pomieszczenia górnych kondygnacji nakryte płaskimi stopami z sufitami. W trakcie frontowym klasycystyczny wystrój (ok. 1820 r.), częściowo rekonstruowany.

Elewacje: murowane, tynkowane, trzykondygnacyjne, symetryczne. Fasada od strony ul. Sławkowskiej klasycystyczna z elementami późnobarokowej ornamentyki, dwuosiowa w parterze i czteroosiowa na wyższych kondygnacjach, podparta w narożniku sięgającą do wysokości II piętra szkarpą. Parter z niewysokim cokołem, wydzielony za pomocą skromnego profilowanego gzymsu kordonowego, przechodzącego na elewację boczną od strony ul. Św. Tomasza. Lico boniowane. W osiach wtórnie przebite witryny sklepowe. Otwory zamknięte półkoliście. W obrębie pięter w osiach prostokątne otwory okienne. Okna ujęte w tynkowe opaski, zwieńczone imitującymi belkowanie gzymsami. Gzymsy okien I piętra wsparte na wolutowych konsolach z ornamentem małżowinowo -chrząstkowym. W nadokiennikach fryz wypełniony dekoracją sztukatorską z ornamentem wazonów i wici roślinnych. Okna II piętra rozwiązane znacznie skromniej, wsparte na podtrzymywanych przez proste konsole parapetach. Na konsolach motywy kwiatowe. Gzymsy nadokiennne wsparte na pilastrach. W nadokiennikach stylizowane liście palmowe. Całość zwieńczona gzymsem podokapowym i fryzem kostkowym. Elewacja boczna dziesięcioosiowa, o nieregularnym rozstawie osi. Oszkarpowana w narożniku od strony ul. Sławkowskiej i w obrębie oficyny bocznej, z akcentowanymi podziałami horyzontalnymi. Wysoki parter z wydzielonym odsadzką cokołem, boniowany na całej długości kamienicy frontowej. W obrębie oficyny lico parteru gładkie. W parterze duże prostokątne otwory okienne do lokali użytkowych. Witryny ujęte w profilowane

Cd. Wkładka 1

14. Kubatura	15. Powierzchnia użytkowa	16. Przeznaczenie pierwotne	17. Użytkowanie obecne
6 900 m ³	1 680 m ²	Mieszkalno - użytkowe	Mieszkalno - użytkowe
18. Stan zachowania		19. Istniejące zagrożenia , najpilniejsze postulaty konserwatorskie	
<p>Stan techniczny budynku zadowalający, elewacje od strony ul. Sławkowskiej i św. Tomasza w złym stanie.</p>		<p>Wymagany remont budowlano – konserwatorski elewacji budynku oraz uporządkowanie elementów reklamowych.</p>	

20. Akta archiwalne (rodzaj akt, numer i miejsce przechowywania)

1. Regestry miasta Krakowa, 2616-2690, Muzeum Historyczne Miasta Krakowa
2. Akta Budownictwa Miejskiego, Archiwum Państwowe w Krakowie, ABM 823, BM 219
3. Akta wiertelnicze nr 1379, Archiwum Państwowe
4. Akta hipoteczne, Archiwum Państwowe Kraków, Oddział ul. Grodzka

23. Bibliografia

1. Encyklopedia Krakowa, Wydawnictwo Naukowe PWN, Warszawa - Kraków 2000,
2. M. Rożek, Przewodnik po zabytkach Krakowa, Wydawnictwo WAM, Kraków 2006,
3. A. Chmiel, Domy Krakowskie, 1952 BK.
4. P. Dettloff, Katalog Zabytków Sztuki w Polsce, t. IV, cz. XI, Warszawa 2012

25. Źródła ikonograficzne (rodzaj, miejsce przechowywania)

1. Kataster miasta Krakowa, Muzeum Historyczne Miasta Krakowa
2. Projekt nadbudowy II piętra nad oficyną, 1857, Archiwum Państwowe w Krakowie
3. Projekt przebudowy sieni na lokal handlowy, 1885, Archiwum Państwowe w Krakowie
4. P. Kozłowski, Projekt przebudowy, 1896, Archiwum Państwowe w Krakowie
5. S. Świszczowski, Projekt przebudowy fasady od ul. Tomasza, 1941, Archiwum Państwowe w Krakowie

24. Uwagi

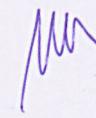
22. Adnotacje o inspekcjach, informacje o zmianach (daty, imiona i nazwiska wypełniających)

25. Opracowanie karty ewidencyjnej (autor, data i podpis)

Tekst: arch. Maria Makarewicz, październik 2018



Plany, rysunki: arch. Maria Makarewicz, październik 2018



Fotografie: arch. Maria Makarewicz, październik 2018



26. Załączniki

Wkładka nr 1
Wkładka nr 2
Wkładka nr 3

1. Miejscowość	KRAKÓW	5. Nazwa zabytku, adres KAMIENICA KRAKÓW UL. SŁAWKOWSKA 8/ ŚW. TOMASZA 9	6. Zawartość załącznika CD. HISTORIA CD. OPIS
2. Gmina	MIEJSKA KRAKÓW		
3. Powiat	KRAKOWSKI		
4. Województwo	MAŁOPOLSKIE		

Cd. 12

i jego żonie Fryderyce de Rochlitz. Po śmierci Piotra Dunina dom odziedziczył syn Fryderyk. Kamienica już wówczas była dwupiętrowa. W 1787 r. kamienicę kupił Andrzej Rogala Zawadzki, podstoli czernichowski, który sześć lat później odsprzedał ją Jackowi Bzowskiemu. Wdowa po Bzowskim w 1821 r. sprzedała dom Franciszkowi i Reginie Hahnom, którzy przeprowadzili remont kamienicy. Z tego okresu pochodzi bogaty wystrój wnętrz, sufity z fasetami, marmurowy kominiek na I piętrze. Ok. 1851 r. nad oficyną zostało nadbudowane II piętro. W 2 poł. XIX w. kamienica należała do Antoniego Czernego, a następnie po 1878 r. do Wincentego i Anny Symczykiewiczów. W 1885 r. z inicjatywy Symczykiewicza powstał projekt przebudowy fasady od strony ul. Św. Tomasza. Wówczas przebito witryny sklepowe. W 1896 r. kamienica przechodzi na własność Władysława Bilewskiego, który główną sień zamienia na lokal sklepowy i przenosi główne wejście na elewację boczną od strony ul. Św. Tomasza. W dawnej izbie tylnej urządza nową sień, przy czym izba zostaje podzielona na dwa mniejsze pomieszczenia. W 1903 r. na całej szerokości parteru elewacji frontowej wykonano drewnianą witrynę w formie gabloty. W latach 60-tych XX w. remont kapitalny, połączony z wymianą stropów. W 1974 r. rekonstrukcja wystroju wnętrz traktu frontowego I piętra oraz elewacji. Ok 1977 r. nadbudowa latarni nad klatką schodową, likwidacja mieszkania na poddaszu.

Cd. 13

opaski tynkowe, wsparte bezpośrednio na cokole. W czwartej osi wejście do głównej klatki schodowej. W oficynie wtórnie przebito otwór wejściowy do lokalu użytkowego. Na piętrach okna wsparte na parapetach i zwieńczone profilowanymi gzymsami. Pod parapetami prostokątne płyciny. W nadokiennikach fryz z reliefowym żłobieniem. Okna II piętra wsparte na podtrzymywanych na ozdobnych konsolach parapetach. Pomiędzy konsolami drapowane wstęgi. Gzyms i fryz podokapowy rozwiązany analogicznie jak na elewacji frontowej. Stolarka okienna dwukwaterowa, sześciopolowa. Okna skrzynkowe ze ślemieniem. Brama dwuskrzydłowa, płycinowa z nadświetlem. Elewacje od strony podwórka tynkowane, bezstylowe. Elewacja budynku frontowego oszkarpowana, trójosiowa z wydatnym gzymsem nad parterem i gzymsem wieńczącym. W pozostałej części o nieregularnym rozstawie osi. Otwory okienne o zróżnicowanej szerokości i wielkości.

Zabudowa oficynowa.

Oficina tylna: budynek wzniesiony na rzucie wydłużonego prostokąta, równoległy do zachodniej granicy działki. Murowany, z cegły. Ściany tynkowane. Trzykondygnacyjny, dwupiętrowy, niepodpiwniczony. Dach pulpitowy, konstrukcji stolcowej, kryty blachą. Układ wnętrz jednotraktowy z klatką schodową na osi środkowej. Schody dwubiegowe. Pomieszczenia parteru w osi pn. nakryte sklepieniem kolebkowym (XVI w.). W pozostałych pomieszczeniach stropy z sufitami. I piętro nadbudowane w XVIII w., II piętro w XIX w. Elewacja bezstylowa, trzykondygnacyjna, pozbawiona detali architektonicznych, częściowo, po stronie północnej przysłonięta budynkiem oficyny bocznej. Trójosiowa. Otwory okienne o zróżnicowanej wielkości.

Oficina boczna: usytuowana w pn. -zach. narożniku, dwupiętrowa, niepodpiwniczona, dach pulpitowy. Układ wnętrz jednotraktowy pomieszczenia parteru nakryte sklepieniami żaglastymi (XVII w.) Elewacja dwuosiowa, bezstylowa, tynkowana, zwieńczona gzymsem.

Zabytkowe elementy wystroju i wyposażenia wnętr: mury obwodowe piwnic, parteru (XV i XVI w.), kolebkowe kamienne sklepienia piwnic (XV w.), sklepienia kolebkowe, ceglane piwnic (XVI w.), sklepienia kolebkowe z lunetami (XVII w.), trzy portale pomiędzy komorami piwnic (XV w.), sklepienie krzyżowe i kolebkowe na parterze (XV w.), sklepienie odcinkowe z lunetami (XIX w.), klasycystyczny wystrój elewacji (XVIII/XIX w.), klasycystyczny wystrój pomieszczeń I piętra (ok. 1820r.), marmurowy kominiek ozdobiony płycinami, supraporty z reliefowymi przedstawieniami ruin miasta oraz alegorią płodności i macierzyństwa, drewniane szpalety okienne z składanymi okiennicami, stolarka drzwiowa: drzwi płycinowe dwu i jednoskrzydłowe, fasety sufitu, taflowe parkiety.

Instalacje: elektryczna, gazowa, wod –kan., alarmowa, teletechniczna, klimatyzacja.



Brama do sieni od ul. Św. Tomasza



Witryna od ul. Sławkowskiej



Okno 1 piętra od ul. Sławkowskiej

1. Miejscowość	KRAKÓW	5. Nazwa zabytku, adres KAMIENICA KRAKÓW UL. SŁAWKOWSKA 8/ ŚW. TOMASZA 9	6. Zawartość załącznika FOTOGRAFIE
2. Gmina	MIEJSKA KRAKÓW		
3. Powiat	KRAKOWSKI		
4. Województwo	MAŁOPOLSKIE		



Okno 2 piętra od ul. Sławkowskiej



Okno 1 piętra od ul. Św. Tomasza



Okno 2 piętra od ul. Św. Tomasza



Pas parteru od ul. Sławkowskiej



Wyższe kondygnacje od ul. Sławkowskiej

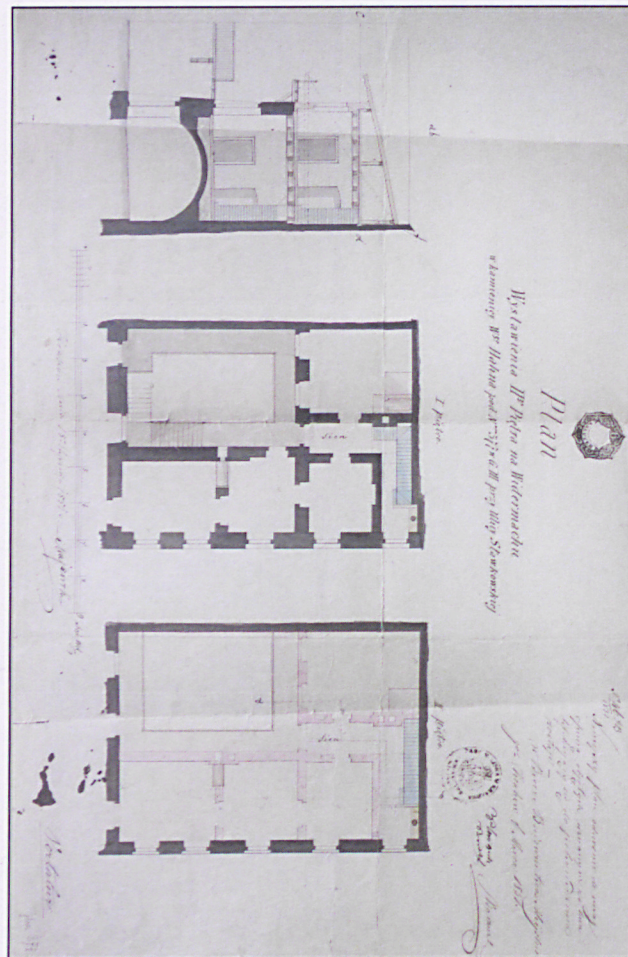


Fragment elewacji od ul. Św. Tomasza (zach.)

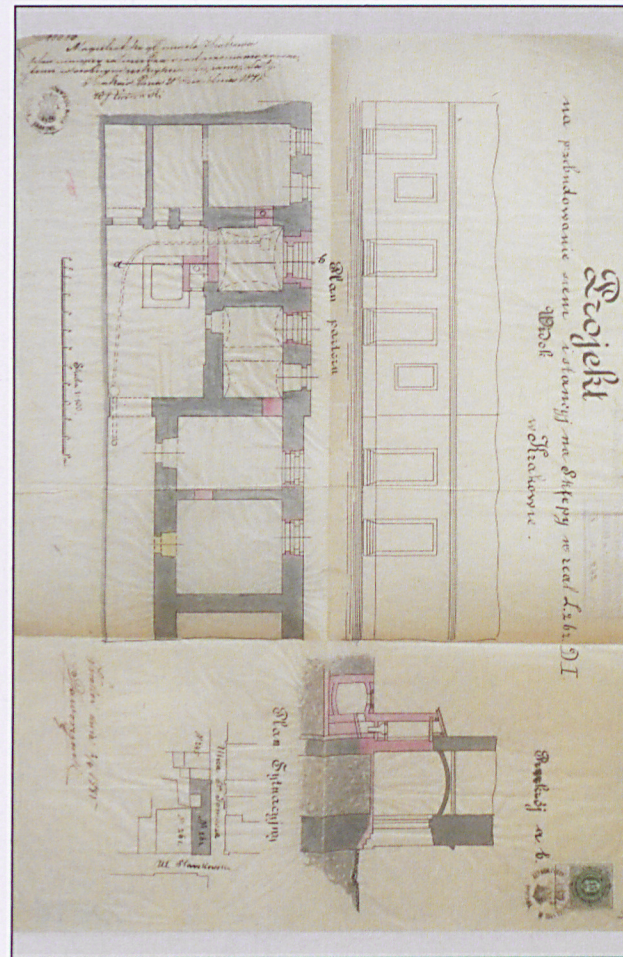


Fragment elewacji od ul. Św. Tomasza (wsch.)

1. Miejscowość	KRAKÓW	5. Nazwa zabytku, adres	6. Zawartość załącznika
2. Gmina	MIEJSKA KRAKÓW		
3. Powiat	KRAKOWSKI		
4. Województwo	MAŁOPOLSKIE		
		KAMIENICA KRAKÓW UL. SŁAWKOWSKA 8/ ŚW. TOMASZA 9	ARCHIWALIA



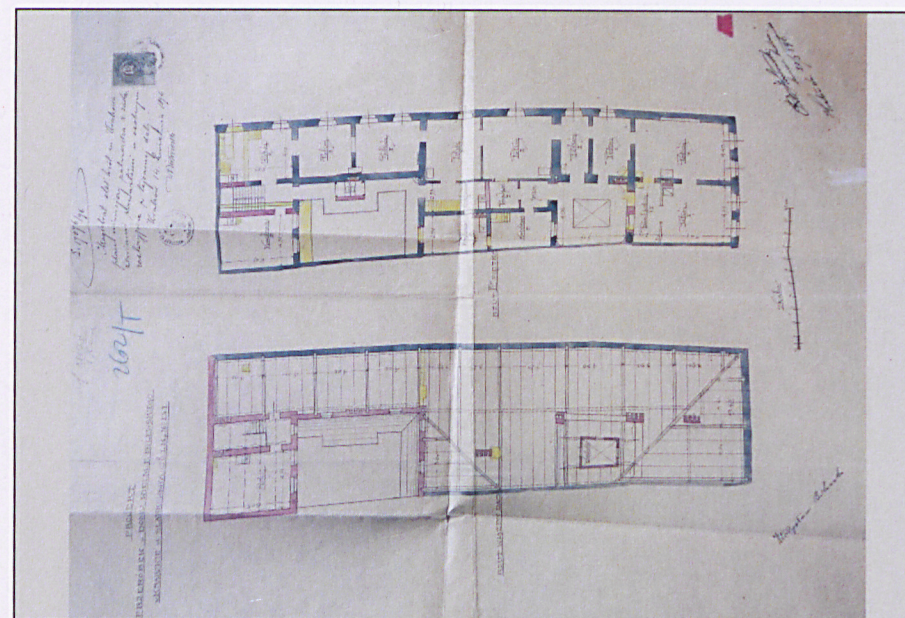
Projekt budowy 2 piętra nad oficyną, 1857



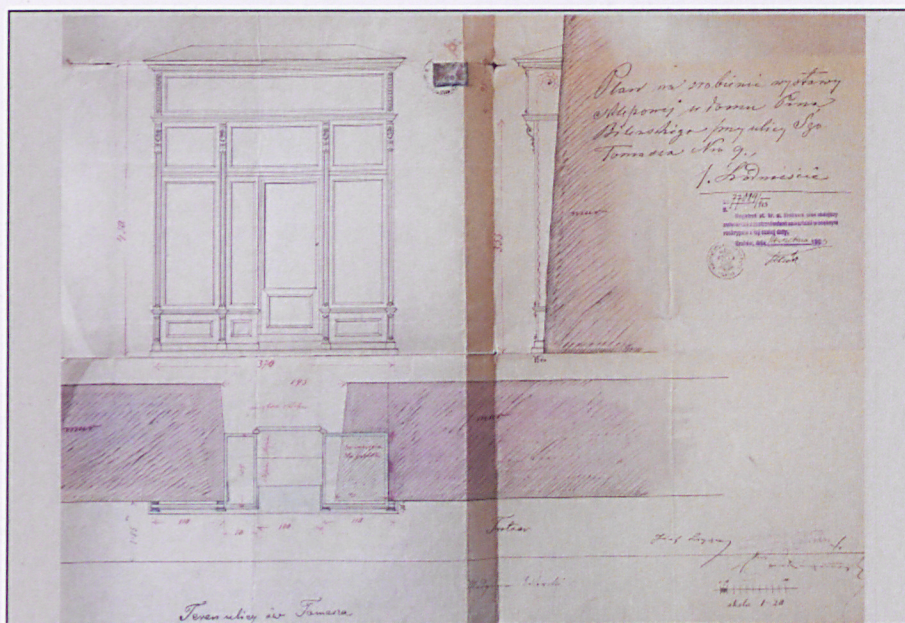
Projekt przebudowy sieni, 1885



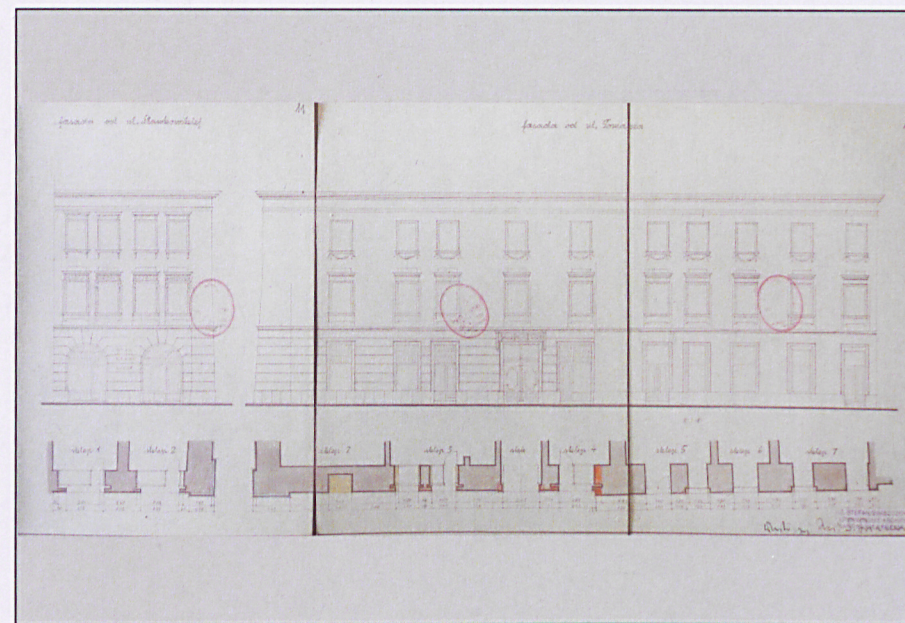
P. Kozłowski, Projekt przebudowy, 1896



P. Kozłowski, Projekt przebudowy, 1896



Projekt witryny sklepowej, 1903



S. Świszczowski, Projekt przebudowy fasady od ul. Tomasz, 1941