

1. Obiekt

K A M I E N I C A

2. Czas powstania

1898

3. Miejscowość

K R A K Ó W

13904

11. Zdjęcia, plan sytuacyjny, rzuty

4. Adres

Kraków Al. Mickiewicza 57

nr hipoteczny .....

5. Przynależność administracyjna

województwo ~~miejskie~~ ~~krakowskie~~ .....

gmina dz. ~~Śródmieście~~ .....

6. Poprzednie nazwy miejscowości

7. Przynależność administracyjna  
przed 1.VI.1975

województwo ..... ~~Kraków~~ .....

powiat .....

8. Właściciel i jego adres

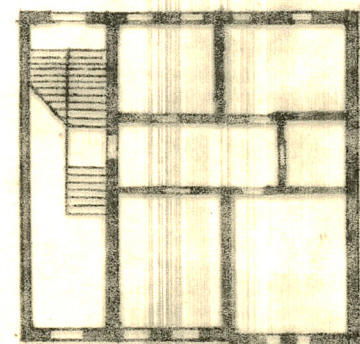
Zrzeszenie Właścicieli Nie-  
ruchomości, Kraków ul. Bogu-  
sławskiego 5

9. Użytkownik i jego adres

j.w. wl. prywatna

10. Rejestr zabytków

Nr ..... data .....



Al. Mickiewicza 57

autor zdjęć  
data wykonania  
miejsce przechowywania negatywów

P. Pencakowski, 11.11.1984  
U.M. Kraków.



12. Autorzy, historia obiektu, określenia stylu.

W 1898 r. właścicielka Maria Jangustynowa wybudowała dom jednopiętrowy. Projektodawca i budowniczy nieznany.

W r. 1904 Franciszek Jangustyn założył w posesji kanalizację. W 1927 r. kamienicę nabył generał Adam Kiciński. Od 1938 r. właścicielem stał się dr. Ludwik Kurek (literat Jalu Kurek).

Drzwi wejściowe opracowane snycersko, częściowo przeszklone, dwuskrzydłowe, płycinowe, dekorowane motywem ramy profilowanej, kaboszonów, trójkątnych szczytów, wolich oczek, pilastra z głowicą koryncką, ornamentu okuciowego (w polu przyczółków). W otworach kraty z giętych prętów metalowych. Podobnie wykonana balustrada balkonu. Schody wewnętrzne drewniane, dwubiegowe z podestami, o stopniach drewnianych z balustradą z toczonych tralek. Na ścianach sieni dekoracja patronowa z motywami przestylizowanych roślin. Drzwi do mieszkań płycinowe. W mieszkaniach parkiet, piece kaflowe. Kamienica wyposażona w instalacje elektryczną, wod-kan. gazową. W mieszkaniu p. Kurek, na parterze stylowe meble i obrazy, m.in. J. Malczewskiego i W. Hoffmanna.

13. Opis (sytuacja, materiał i konstrukcja, rzut, bryła, elewacje, dach, wnętrze wyposażenie, instalacje)

Kamienica usytuowana we wsch. pierzei Al. Mickiewicza, przy drugiej obwodnicy, biegnącej wzdłuż dawnych umocnień twierdzy Kraków. W zabudowie zwartej.

Zbudowana z cegły, tynkowana, konstrukcja dachu drewniana, stropy ognioodporne. Dach pokryty papą. Stolarka drewniana. Balustrady balkonów, dachu i kraty w drzwiach metalowe. Wzniesiona na prostokątnej parceli, na planie zbliżonym do kwadratu z małą przybudówką gospodarczą od podwórza. W zasadzie trzytraktowa. Komunikacja pionowa - klatką schodową w tylnym traktcie. Na parterze łączy się ona z sienią na przestrzał, usytuowaną w skrajnej osi od pn., prowadzącą na podwórze. Z sieni schody prowadzące do piwnicy. Dwukondygnacyjna, podpiwniczona. Elewacja frontowa od Al. Mickiewicza czteroosiowa z ryzalitem w skrajnej osi od pd. Wzniesiona na podwójnym cokole: niższym rustykowanym, na poziomie okienek piwnic i wyższym boniowanym w partii parteru, zwieńczonego gzymsem. W drugiej kondygnacji, ściana boniowana poziomymi pasami, zdobionymi w tynku; narożniki ryzalitu rustykowane, całość wzniesiona na cokole, sięgającym ław podokiennych. Kamienice wieńczy fryz na wysokości okienek strychu, dekorowany girlandami owoców ze stiuku lub sztucznego kamienia. Wyżej gzyms konsolkowy. Na krawędzi dwuspadowego dachu galeryjka ażurowa z prętów żelaznych. Bogaty detal architektoniczny fasady składa się z neorenesansowego prostokątnego uszatego portalu, zwieńczonego płyciną i wydatnym gzymsem z motywem wolich oczek. Nad portalem prostokątny świetlik w ramie uszatej ujętej w spływy wolutowe, zwieńczony trójkątnym przyczółkiem na konsolach roślinnych. Okienka piwniczne kwadratowe w obramieniach zamkniętych żukiem odcinkowym. Prostokątne okna parteru (w ryzalicie dwa węższe), zamknięte żukiem płaskim, z kluczem z klinców, powiązanych z boniowaniem. Między oknami drugiej i trzeciej osi parteru mała nisza półkolistą na konsoli, mieści figurkę Madonny z Dzieciątkiem. Okna piętra wsparte na balustradach ślepych o tralkach jednolalkowych. W drugiej osi balkon wsparty na dwuteowniku stalowym, podpartym ażurowymi konsolami z lanego żelaza. Okna prostokątne w obramieniach profilowanych z klincem zwieńczone przyczółkami, wspartymi na liściastych konsolach. W osi pierwszej i trzeciej przyczółki trójkątne, w czwartej przyczółek przerwany: w polu kartusz z labrami. W osi drugiej szczyt zamknięty żukiem odcinkowym. Okienka strychu prostokątne w obramieniach uszatyk.

14. Kubatura	15. Powierzchnia użytkowa	16. Przeznaczenie pierwotne  mieszkalne	17. Użytkowanie obecne  mieszkalne
18. Prace budowlane i konserwatorskie, ich przebieg i dokumentacja		19. Stan zachowania (fundamenty, ściany zewnętrzne, ściany wewnętrzne, sklepienia, stropy, konstrukcje dachowe, pokrycie dachu, wyposażenie i instalacje)  Stan zachowania konstrukcji, pokrycia dachu i detalu architektonicznego - dobry.	
20. Najpilniejsze postulaty konserwatorskie  Wpisac do rejestru zabytkow i otoczyc opieką konserwatorską.			



21. Akta archiwalne (rodzaj akt, numer i miejsce przechowywania)

Archiwum Państwowe w Krakowie ABM sygn. Al. Mickie-  
wicza 57 dz. IV.

22. Bibliografia

23. Źródła ikonograficzne i fotografie (rodzaj, miejsce przechowywania, sygnatury)

24. Uwagi różne

25. Wypełnił

P. Pencakowski  
fot. P. Pencakowski  
rys. P. Pencakowski

26. Sprawdził



1. Miejscowość

KRAKÓW

2. Obiekt (nazwa jak w karcie)

kamienica, Mickiewicza 57

3. Zawartość wkładki (nazwa obiektu lub materiału uzupełniającego)

materiały fotograficzne



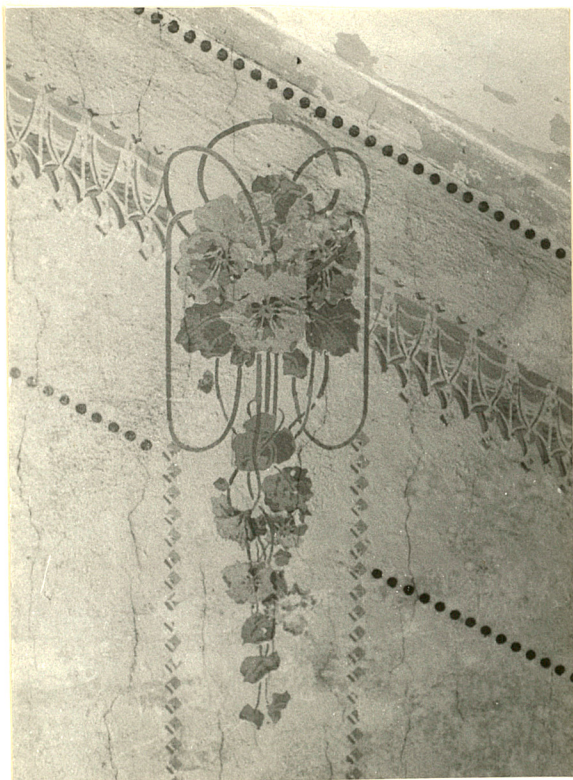
Wkładkę założył: P. Pencakowski, 1012.1984  
(imię, nazwisko, data)

Miejsce przechowywania negatywów: U.M. Kraków

jed. W.A. Olsztyn z. 135/S  
OZGrafi. Z.P. Ostróda z. 676 n. 40 000

Wzór ODZ 1978 r.







1. Miejscowość	2. Obiekt (nazwa jak w karcie)	3. Zawartość wkładki (nazwa obiektu lub materiału uzupełniającego)
KRAKÓW	ka, mienica, Mickiewicza 57	materiały fotograficzne



Wkładkę założył: P. Pencakowski, 10.12.1984  
(imię, nazwisko, data)

Miejsce przechowywania negatywów: U.M. Kraków  
jed W.A. Olsztyn z. 135/S  
OZGraf. Z.P. Ostróda z. 676 n. 40 000