

13716

1. Obiekt

K A M I E N I C A

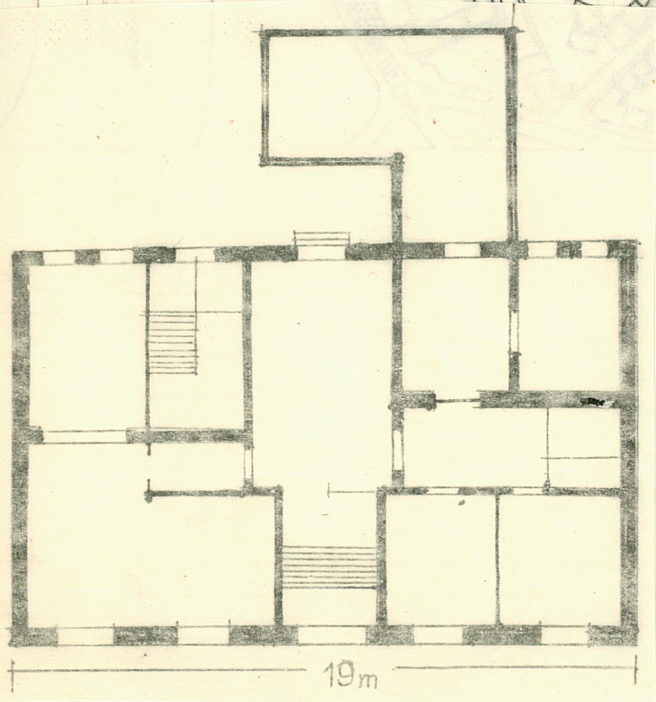
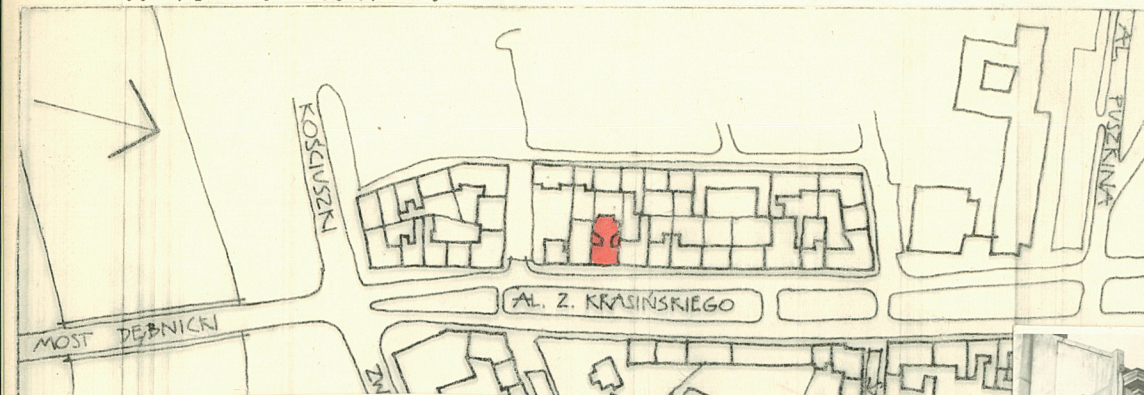
2. Czas powstania

lata 30-te XXw.

3. Miejscowość

K R A K Ó W

11. Zdjęcia, plan sytuacyjny, rzuty



autor zdjęć
data wykonania P. Pencakowski, 10.10.1985
miejsce przechowywania negatywów

U.M. Kraków.



4. Adres

Kraków Al. Krasińskiego 18.

nr hipoteczny

5. Przynależność administracyjna

województwo miejskie krakowskie

gmina dz. Krowodrza

6. Poprzednie nazwy miejscowości

7. Przynależność administracyjna
przed 1.VI.1975

województwo Kraków

powiat

8. Właściciel i jego adres

Przedsiębiorstwo Gospodarki
Komunalnej "Krowodrza".

9. Użytkownik i jego adres

Zespół Opieki Zdrowotnej Kra-
ków - Krowodrza i Teatr Stu.

10. Rejestr zabytków

Nr data

12. Autorzy, historia obiektu, określenia stylu.

Autor projektu i budowniczy nieznany.
Kamienica powstała zapewne w latach
30-tych XX w.

13. Opis (sytuacja, materiał i konstrukcja, rzut, bryła, elewacje, dach, wnętrze wyposażenie, instalacje)

Kamienica usytuowana ~~w~~ zach. pierzei Al. Krasinskiego, w obrębie drugiej obwodnicy biegnącej wzdłuż dawnych umocnień twierdzy Kraków. W zabudowie zwartej. Zbudowana na prostokątnej działce na planie prostokąta z dwoma oficynami połączonymi z budynkiem frontowym pod kątem prostym, wzniesionymi wzdłuż granic działki. Budynek główny trzykrotny, sześciokondygnacyjny, podpiwniczony, ciąg komunikacyjny w parterze, w trakcie frontowym sieni ze schodami na podest, usytuowana w środkowej osi. Klatka schodowa przesunięta w stosunku do osi sieni, w tylnym trakcie, ze schodami w ryzalicie. Schody dwubiegowe. Po bokach podestów schodów korytarze wiodące do mieszkań. Osobna klatka schodowa z odrębnym wejściem w oficynie pn.

Elewacja frontowa pięcioosiowa, skomponowana w oparciu o zasady symetrii osiowej. Parter wyodrębniony jako cokół zwieńczony gzymsem. Pierwsze, drugie i trzecie piętro zaakcentowane ryzalitem na który składają się trzy wykusze na planie trójkąta w trzech środkowych osiach. Odpowiada im gzyms nad trzema osiami środkowymi kondygnacji piątej. Kamienice wieńczy gzyms profilowany z motywem murtuli. Okna dwudzielne, czterokwaterowe, w szóstej kondygnacji, w **trzech osiach środkowych**, pod nimi w czwartej kondygnacji okna zamknięte półkolem. Portal wejściowy w profilowanym obramieniu. Drzwi dwuskrzydłowe płycinowe, częściowo przeszklone, w sieni kafelki na ścianach. Balustrada schodów i balustrady dwóch małych balkonów pierwszego piętra w osiach zewnętrznych, z prętów metalowych, w balkonach o stylizacji secesyjnej. Schody z lastrico. W mieszkaniach parkiet i piece kaflowe. Na osi schodów, w trakcie środkowym budynku, szyb windy. Kamienica wyposażona w instalacje: elektr., gazową i wod-kan.

14. Kubatura	15. Powierzchnia użytkowa	16. Przeznaczenie pierwotne mieszkalne	17. Użytkowanie obecne różne, m.in. mieszkalne
18. Prace budowlane i konserwatorskie, ich przebieg i dokumentacja		19. Stan zachowania (fundamenty, ściany zewnętrzne, ściany wewnętrzne, sklepienia, stropy, konstrukcje dachowe, pokrycie dachu, wyposażenie i instalacje) Stan zachowania konstrukcji ścian, dachu i detalu arch. dobry.	
20. Najpilniejsze postulaty konserwatorskie			

21. Akta archiwalne (rodzaj akt, numer i miejsce przechowywania)

Archiwaliów brak.

22. Bibliografia

23. Źródła ikonograficzne i fotografie (rodzaj, miejsce przechowywania, sygnatury)

24. Uwagi różne

25. Wypełnił
mgr P. Pencakowski
fot. P. Pencakowski
rys. P. Pencakowski

26. Sprawdził

1. Miejscowość

KRAKÓW

2. Obiekt (nazwa jak w karcie)

kamienica, Krasińskiego 18

3. Zawartość wkładki (nazwa obiektu lub materiału uzupełniającego)

materiały fotograficzne



Wkładkę założył: P. Pencakowski, 10.10.1985
(imię, nazwisko, data)

Miejsce przechowywania negatywów: U.M. Kraków