

13706

1. Obiekt

KAMIENICA

2. Czas powstania

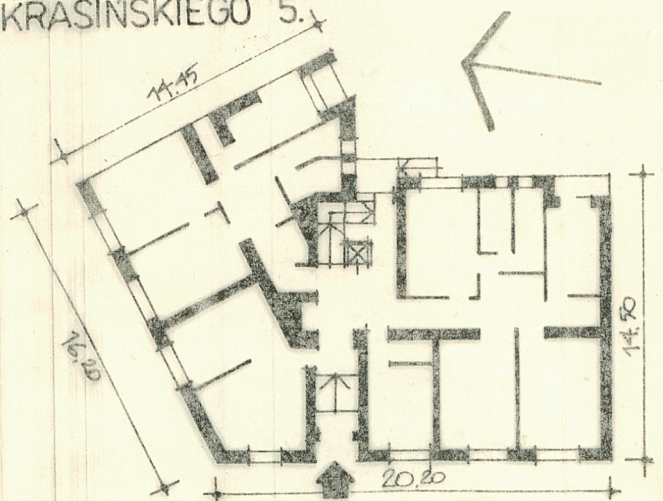
1936

3. Miejscowość

KRAKÓW

11. Zdjęcia, plan sytuacyjny, rzuty

AL. KRASIŃSKIEGO 5.



4. Adres Kraków

Al. Krasińskiego 5

nr hipoteczny

5. Przynależność administracyjna

województwo miejskie krakowskiegmina dz. Śródmieście

6. Poprzednie nazwy miejscowości

7. Przynależność administracyjna
przed 1.VI.1975województwo Kraków

powiat

8. Właściciel i jego adres

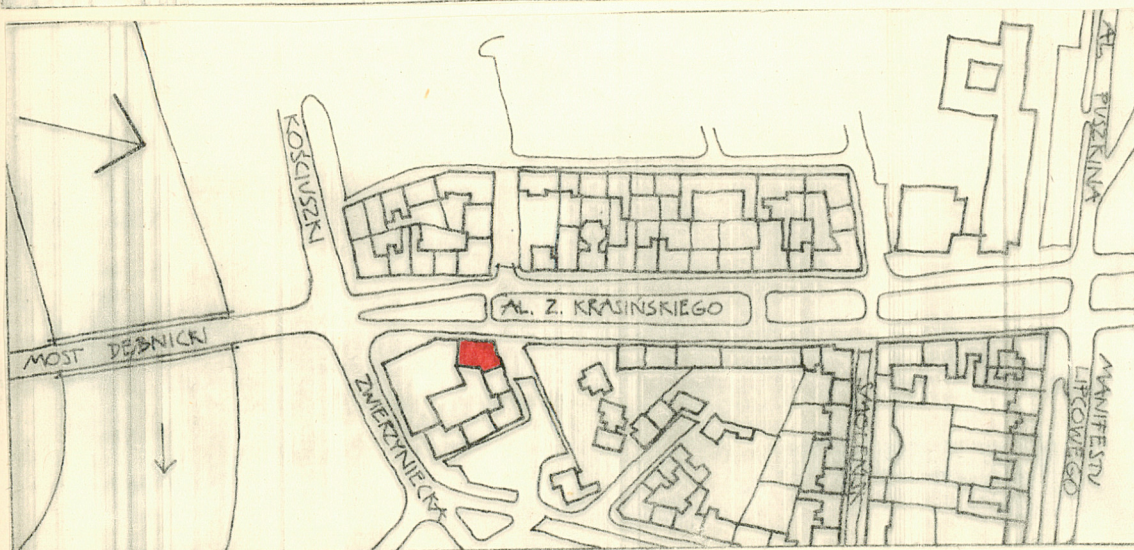
adm. Sasorska
Al. Krasińskiego 5/5

9. Użytkownik i jego adres

j.w.

10. Rejestr zabytków

Nr data

autor zdjęć P. Pencakowski
data wykonania 1983

miejsce przechowywania negatywów U.M. Kraków

12. Autorzy, historia obiektu, określenia stylu.

Plany na budowę pięciopiętrowego domu mieszkalnego zatwierdzono 1 września 1936 r. Właścicielem budynku była Fabryka Kabli Ska Akc. Budowniczym oraz zatwierdzającym plany został Stanisław Osiek, prowadzący firmę budowlaną w Krakowie /Rynek Gł. 24/. Budowę prowadził Władysław Jurgowski - budowniczy. Według informacji w dzienniku budowy:

- budowę w stanie surowym odebrano 3 X 1936
- pozwolenie na użytkowanie wydano 6 XII 1937.

13. Opis (sytuacja, materiał i konstrukcja, rzut, bryła, elewacje, dach, wnętrze wyposażenie, instalacje)

Kamienica usytuowana w zachodniej pierzei Al. Krasińskiego przy II obwodnicy, biegnącej wzdłuż dawnej linii fortów twierdzy Kraków. Wzniesiona na nieregularnej, pięciokątnej parceli narożnej przy skrzyżowaniu z ul. Morawskiego. Zbudowana z cegły, stropy żelbetowe, więzanie dachowe drewniane. Tynkowana wewnątrz i od zewnątrz. Założona na planie rozwartej węgielnicy/ dostosowana do kształtu parceli/, dwutraktowa. Kamienica sześciokondygnacyjna, podpiwniczona, z wysokim strychem. W elewacji frontowej od Al. Krasińskiego, nad wejściem ryzalit prostokątny. Między skrzyżkami węgielnicy, w parterze sieni ze schodami na podest, prostokątna klatka schodowa z windą i wyjście na podwórze. Schody powrotne. Po obu stronach sieni i klatki schodowej apartamenty i mieszkania. Bezpośrednio przy sieni mieszkanie dozorczy i "pokój kawalerski". Apartamenty złożone z 2 i 3 pokoje / od frontu/ oraz kuchni, służbówki, sanitariatów od podwórza. Od podwórza ganki w kuchniach oraz przy podestach klatki schodowej. Elewacja frontowa załamana. Część od Al. Krasińskiego czteroosiowa, od Morawskiego trójosiowa. W osi przy załamaniu od Alei portal wejściowy. Nad nim prostokątny ryzalit sięgający ostatniego piętra. Podziały poziome tworzą pasy tynku w kolorach ciemnoróżowym i beżowym, wyodrębniające parter i obejmujące okna w kolejnych kondygnacjach. Pod dachem fryz konsolowy. Okna od frontu prostokątne, trójdzielne, jedno w parterze czterokwaterowe, od strychu małe kwadratowe, do piwnic małe, prostokątne, okratowane. Od podwórza także wąskie dwukwaterowe / do służbówki i łazienki/. Przy załamaniu elewacji frontowej na wysokości 1 i 2 piętra wysoka płaskorzeźba : akt młodej kobiety ukazanej na tle sfałdowanej tkaniny, trzymającej w uniesionych rękach zwornik z datą 1936. U stóp postaci kamień z inicjałami K.M. Nad płaskorzeźbą na wysokości strychu maszt flagowy, na dekoracyjnym żelaznym zamocowaniu. Stolarka okienna prosta. Drzwi wejściowe do sieni dwuskrzydłowe "ramowe", przeszklone, stolarka drzwiowa wewnętrzna płycinowa, prosta, lakierowana. W pomieszczeniach mieszkalnych parkiet, sanitaria i klatka schodowa lastrico. Dom wyposażony jest w instalację elektryczną i gazową. W pokojach piece kaflowe.

14. Kubatura	15. Powierzchnia użytkowa	16. Przeznaczenie pierwotne	17. Użytkowanie obecne
10200 m ³	395 m ²	mieszkalne	mieszkalne
18. Prace budowlane i konserwatorskie, ich przebieg i dokumentacja		19. Stan zachowania (fundamenty, ściany zewnętrzne, ściany wewnętrzne, sklepienia, stropy, konstrukcje dachowe, pokrycie dachu, wyposażenie i instalacje) <p>Stan zachowania ścian zewnętrznych i wewnętrznych, stropów, dachu dobry.</p>	
20. Najpilniejsze postulaty konserwatorskie			

21. Akta archiwalne (rodzaj akt, numer i miejsce przechowywania)

Archiwum Państwowe w Krakowie
ABM sygn. al. Krasieńskiego

22. Bibliografia

23. Źródła ikonograficzne i fotografie (rodzaj, miejsce przechowywania, sygnatury)

24. Uwagi różne

25 Wypełnił XI. 1983

mgr E. Pencakowska

foto. P. Pencakowski

rys. J. Pencakowski

26. Sprawdził

1. Miejscowość

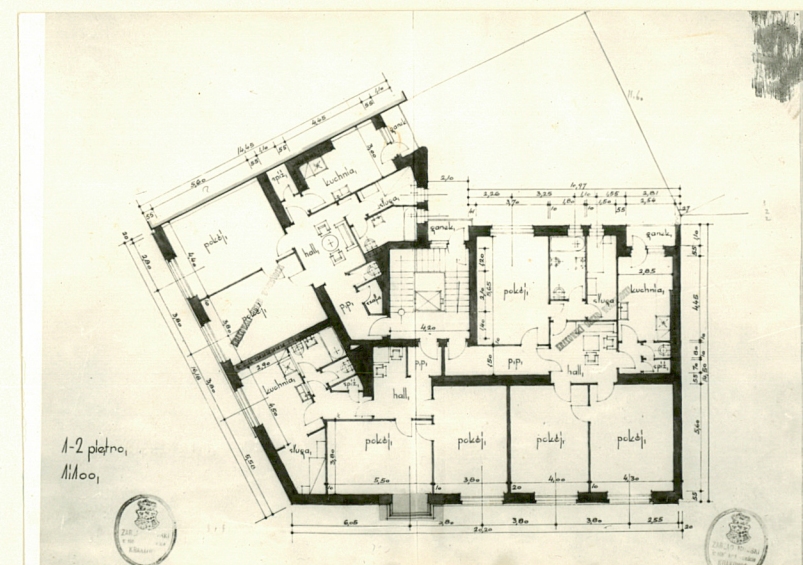
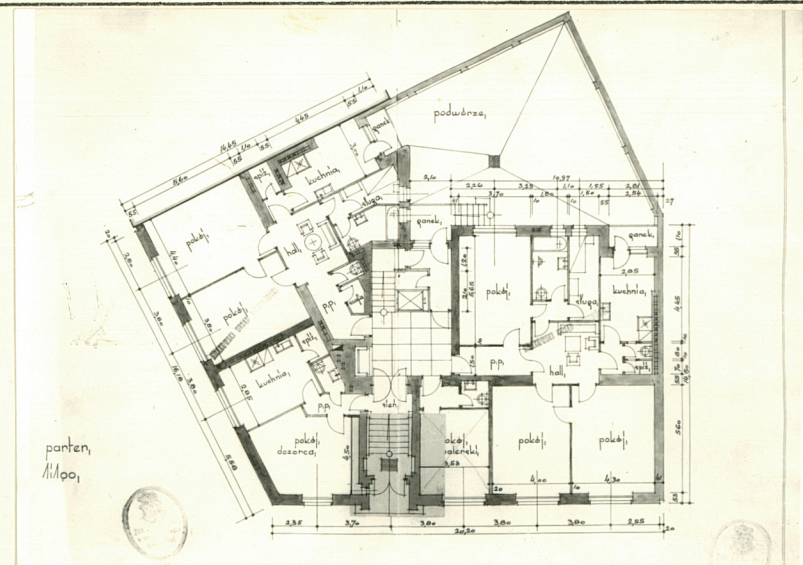
KRAKÓW

2. Obiekt /nazwa jak w karcie/

Kamienica, Krasińskiego 5

3. Zawartość wkładki /nazwa obiektu lub materiału uzupełniającego/

materiały fotograficzne



Wkładkę założył: E. Pencakowska, XI. 1983.
/imię, nazwisko, data/

Miejsce przechowywania negatywów: ... U.M. Kraków.

33/12

