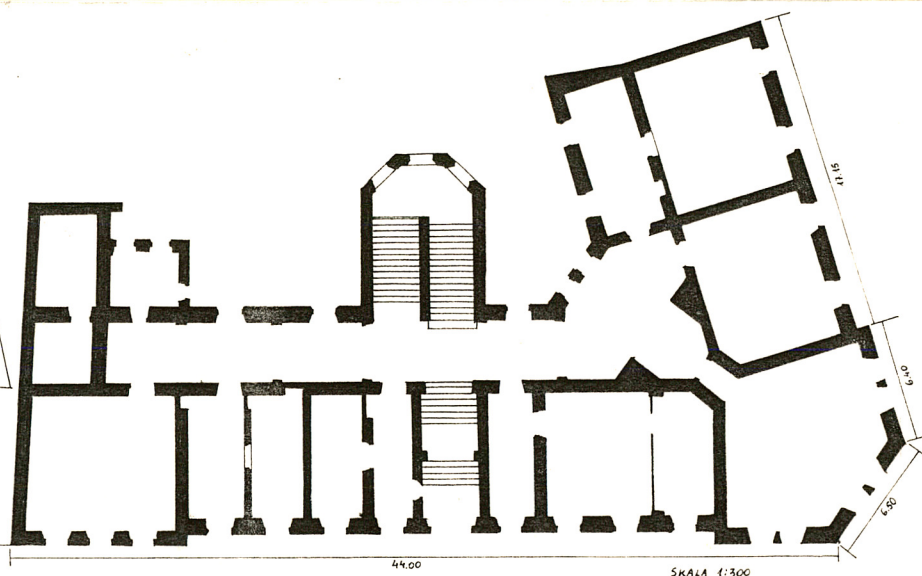


1. Obiekt
SZKOŁA PODSTAWOWA NR 1, IM. KOMISJI EDUKACJI NARODOWEJ, UL. ŚW. MARKA 34
d. im. św. Scholastyki

2. Czas powstania
1881r

3. Miejscowość
K R A K Ó W

11. Zdjęcia, plan sytuacyjny, rzuty



4. Adres
ul. św. Marka 34

nr hipoteczny

5. Przynależność administracyjna
województwo **krakowskie**
dz. **Śródmieście**
gmina

6. Poprzednie nazwy miejscowości

7. Przynależność administracyjna
przed 1. VI. 1975 r.

województwo **krakowskie**
dz. **Śródmieście**
powiat

8. Właściciel i jego adres
Skarb Państwa

9. Użytkownik i jego adres
**Szkoła Podstawowa nr 1,
ul. św. Marka 34**

10. Rejestr zabytków

Nr **A - 909** data **31.03.1982**

autor zdjęć **I. Palca**
data wykonania **4-11-1992r**
miejsce przechowywania negatywów **PSOZ, Kraków**

12. Autorzy, historia obiektu, określenia stylu.

Gmach szkoły im. św. Scholastyki został wzniesiony w roku 1881. Projektowanie tego budynku rozpoczął już w 1875r Filip Pokutyński, który na skutek krytyki skierowanej pod jego adresem zrezygnował z prowadzenia prac. Jego dzieło przejął Maciej Moraczewski, ostatecznie uchodzący za autora projektu.

Budowa tej szkoły była jednym z punktów programu "uporządkowania miasta", który nakreślił na początku lat 70-tych XIXw Józef Dietl. Na większą skalę rozpoczęto budowę szkół za prezydentury Mikołaja Zybkiewiczza. Budowę szkoły rozpoczęto w roku 1875 na tzw. gruncie św. Scholastyki.

W roku 1930 magistrat zatwierdził projekt przebudowy części budynku w suterrenach i na parterze; w roku 1931 zatwierdzono projekt nadbudowy III piętra, przed wojną niezrealizowany.

13. Opis (sytuacja, materiał i konstrukcja, rzut, bryła, elewacje, dach, wnętrza, wyposażenie, instalacje)

Sytuacja - w narożniku bloku śródmiejskiego nr 5, w sąsiedztwie Plant, w zabudowie zwartej ulicy św. Marka, elewacją wschodnią przylegającą do linii Plant, elewacją frontową zwróconą w stronę południową,

Ściany - murowane, z cegły, otynkowane, ścianki działowe ceglane i drewniane, Sklepienia i stropy - sklepienia kolebkowe i krzyżowe z cegły nad piwnicami, klatką schodową i korytarzem parteru; stropy Kleina na dźwigarach nad sanitariatami; pozostałe płaskie o konstrukcji ognioodpornej ceramiczno-żelbetowej, Wieżba dachowa - drewniana, słupowo-jętkowa z podwójnymi płatwiami,

Pokrycie dachu - blacha żelazna, ocynkowana,

Posadzki, podłogi - w salach i korytarzach parkiet, sanitariaty - płytki terakota, klatka schodowa - lastrico, w piwnicach lastrico lub posadzka cementowa,

Schody - dwubiegowe, do I piętra biegi i podesty schodów przesklepione z cegły, a powyżej żelbetowe, schody łączące III piętro ze strychem drewniane,

Otwory - okna 2-skrzydłowe, skrzynkowe, 6-kwaterowe, zamknięte półkoliście; okna skrzynkowe, 2-skrzydłowe, 6-kwaterowe; drzwi 2-skrzydłowe, płycinowe, w profilowanych opaskach; 1-skrzydłowe, płytowe; na parterze drzwi 2-skrzydłowe, przeszkło-
ne z półkolistym nadświetlem,

Rzut - na planie nieregularnym zbliżonym do litery "L", z ryzalitem wielobocznym od strony północnej mieszczącym klatkę schodową; układ wnętrza amfiladowy z korytarzem, w części wschodniej wieloboczny pawilon, jeden ciąg komunikacyjny,

Bryła - budynek 4-kondygnacyjny, podpiwniczony, dach dwuspadowy, od strony północnej wieloboczny ryzalit z klatką schodową, 3-osiowy, pozorny ryzalit od strony zachodniej, od strony wschodniej narożnik 2-osiowy, ryzalitowo wyodrębniony,

Elewacje - frontowa 14-osiowa, podział pionowy zaznaczony przez pseudoboniowanie wyróżniające pozorne ryzalitty; podział horyzontalny wyznaczony gzymsami kordonowymi i wieńczącymi okna w profilowanych, uszatyh opaskach, z parapetami / podokiennikami / wspartymi na konsolkach, z trójkątnymi przyczółkami na I piętrze, z odcinkami gzymsowania na II piętrze; otwór bramy wejściowej obramiony profilowaną, uszatą opaską, na osi głównej herb Krakowa umieszczony na konsoli oraz napis " SZKOŁA ŻEŃSKA ". Elewacja tylna wieloosiowa z ryzalitem środkowym, wielobocznym; od strony Plant elewacja 6-osiowa z ryzalitowo wyodrębnionym 2-osiowym ściętym narożnikiem,

Wnętrze i wyposażenie - stolarka drzwi 2-skrzydłowa, płycinowa w profilowanych opaskach, okna 2-skrzydłowe, 6-kwaterowe z półkolistymi nadświetlami i bez, drewniana poręcz zachowana z pierwotnie drewnianej klatki schodowej,

Instalacje - wodno-kanaliz., gaz., c.o., silowa, elektryczna, lokalna kotłownia c.o. na koks,

14. Kubatura 18.090 m ³	15. Powierzchnia użytkowa 839 m ²	16. Przeznaczenie pierwotne użytkowe	17. Użytkowanie obecne użytkowe
18. Prace budowlane i konserwatorskie, ich przebieg i dokumentacja 1951r-realizacja nadbudowy III piętra, Miastoprojekt, 1959-1963- remont kapitalny, który obejmował m.in. wymianę stropów na wszystkich kondygnacjach, założenie nowych parkietów, 1964, 1965, 1967 - prace remontowe wewnątrz budynku m.in. naprawa dachu i rynien, stolarki, 1972 - projekt kolorystyki odnowienia elewacji frontowej oraz wymiana bramy drewnianej na stalową, MBP, inż. Suchon 1992 - naprawa dachu, rynien, malowanie elewacji północnej,		19. Stan zachowania (fundamenty, ściany zewnętrzne, ściany wewnętrzne, sklepienia, stropy konstrukcje dachowe, pokrycie dachu, wyposażenie i instalacje) stan zachowania fundamentów, sklepień, stropów, pokrycia dachu- dobry, duże ubytki tynku w elewacji frontowej; ściany wewnątrz budynku niemalowane,	
20. Najpilniejsze postulaty konserwatorskie uzupełnienie tynków elewacji frontowej, malowanie ścian wewnątrz budynku,			

21. Akta archiwalne (rodzaj akt, numer i miejsce przechowywania)

Państwowe Archiwum Miejskie, ABM, Lubicz 25

23. Źródła ikonograficzne i fotografie (rodzaj, miejsce przechowywania, sygnatury) -

22. Bibliografia

1. Dzieje Krakowa, Kraków w latach 1796-1918, t. III,
J. Bieniarzówna, J. M. Małecki, Kraków, 1979,

24. Uwagi różne -

25. Wypełnił

Irena Palca

.....
imię i nazwisko

16.11.1992r.

data

26. Sprawdził

Dr MARIAN KORNECKI

ul. Loretańska 12/4

31-114 Kraków

.....
imię i nazwisko

data 7.12.92r.

27. Załączniki

1. Miejscowość

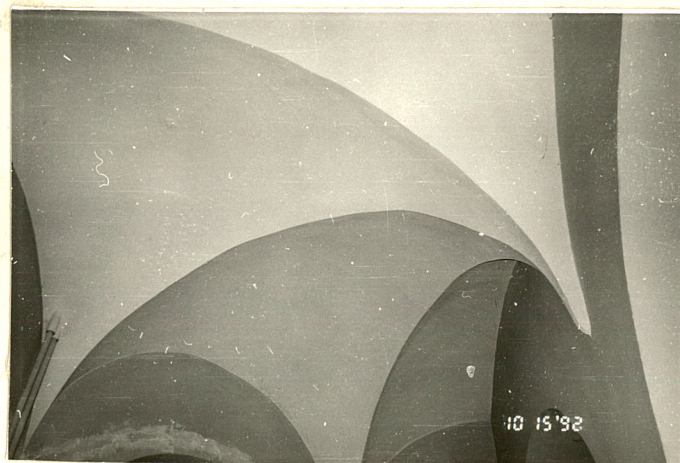
K R A K Ó W

2. Obiekt (nazwa jak w karcie)

SZKOŁA PODSTAWOWA-SW.MARKA 34

3. Zawartość wkładki (nazwa obiektu lub materiału uzupełniającego)

zdjęcia dodatkowe, plan sytuacyjny



Wkładkę założył: Irena Palca, 18.11.1992r.

(imię, nazwisko, data)

P.S.O.Z. Kraków

Miejsce przechowywania negatywów: