

1. Obiekt

BUDYNEK FRONTOWY

1518/1 w zespole domu mieszkalnego kamienica "Bonerska"

2. Czas powstania

1 poł. XIV w.,  
2 poł. XIV w.,  
XV, XVI w.,

3. Miejscowość

KRAKÓW

11. Zdjęcia, rzut, przekrój, sytuacja, orientacja

ok. 1650, XVIII,  
1822, XIX/XX

4. Adres

Rynek Główny 9

nr hipoteczny

5. Przynależność administracyjna

województwo

Dz. Śródmieście/Stare Miasto/  
gmina

6. Poprzednie nazwy miejscowości

7. Przynależność administracyjna

1 VI 1975

Dz. Stare Miasto

województwo

powiat

8. Właściciel i jego adres

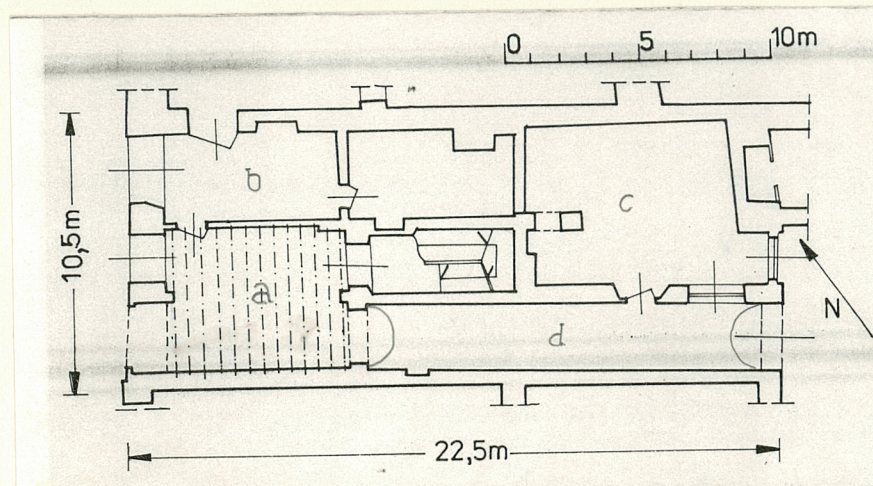
9. Użytkownik i jego adres

biura, sklepy, punkty usługowe,  
mieszkania

10. Rejestr zabytków

Nr A - 137

data 23 II 1968



a. d. sień  
b. d. sklep  
c. d. izba tylna  
d. d. przechód



2. Autorzy, historia obiektu, określenie stylu.

Budynek jako obiekt murowany powstał zapewne w 1 poł.XIV w.; był jednotraktowy, prawdopodobnie jednokondygnacyjny. Rozbudowany do pełnych rozmiarów krakowskiego domu na działce półkuryjnej w 2 poł.XIV w.; otrzymał wówczas przedproże i stałe mury podziałów wewnętrznych. W XV w. zapewne nadbudowany o drugie piętro; z tego czasu pochodzą relikty polichromii na fasadzie. W XVI w. w ramach adaptacji zabudowy całej parceli na rezydencję patrycjuszowską gruntownie przebudowany otrzymał III p., dach pograżony i attykę /przebudowa wiązana jest z Santi Guccio/. Na przeł.XVI i XVII w. otrzymał klatkę schodową z latarnią. W 2. ćw.XVIII w. modernizowany /portal w fasadzie/. W 1822 kolejna modernizacja, w czasie której usunięto attykę /od 1867 kamienne elementy attyki stanowiły część zbioru lapidarnego w ogrodzie domu przy ul.Westerplatte 11/. W czasie adaptacji zabudowy całej działki podczas urządzania pasażu handlowego na przełomie XIX i XX w.przebudowano gruntownie pn.-wsch. partię budynku,urządzając tu nową klatkę schodową /kosztem m.in. izby tylnej/, oraz zlikwidowano krużganki /udział arch. J.K.Zubrzyckiego i J.Peraśia/ i zmieniono parter fasady. W 1934 r.przeprowadzono remont fasady, w trakcie którego odkryto zachowane pod tynkiem fragmenty kamiennych gotycko-renesansowych obramień okiennych I p.; w 1942 zrekonstruowano obramienia wg projektu arch.J.S. /c.d.na wkładce/

13. Opis (sytuacja, materiał i konstrukcja, rzut, bryła, elewacje, wnętrze, wyposażenie, instalacje)

Sytuacja. Usytuowany w zach. części działki. Zajmuje połowę jej powierzchni.  
Materiał, konstrukcja, technika. Murowany z cegły, z użyciem kamienia w detalach architektonicznych, rzeźbiarskich i oblicowaniu fasady. Elewacje tynkowane.  
Mury obwodowe  
Na parterze sklepiona kolebką wsch. część przelotowej sieni /d.przechód/. Zach. część sieni /d.sklep/ nakryta stropem drewnianym, belkowym. W pozostałych pomieszczeniach parteru i wszystkich wyższych kondygnacji sufity. Dach kalenicowy; attyka pełni rolę wyłącznie dekoracyjną.  
W sieni posadzka z płyt kamiennych. W pozostałych pomieszczeniach parteru posadzki lastrykowe. W wejściu do klatki schodowej podłoga z płytek ceramicznych. Klatka schodowa ze schodami 2-biegowymi, o konstrukcji metalowej; stopnie wykładane drewnem, spoczniki i podesty z desek. Balustrada metalowa z drewnianą poręczą.  
Okna zróżnicowane - zamknięte łukiem półokrągłym; 6-polowe, historyzujące, wzorowane na średniowiecznych oraz prostokątne, 6-polowe ze ślaniem w 2/3 wysokości. W klatce schodowej przeszklona ściana /pn./ zaszklona nieprzezroczystymi kwadratowymi płytkami szklanymi.  
Drzwi w większości 2-skrzydłowe, płycinowe. Na parterze także współczesne, metalowe ramy drzwi i okien.  
Budynek posiada instalację elektryczną gazową i wodną.  
Rzut. Wydłużony prostokąt. Od zach. przytyka do wsch. pierzei Rynku Gł., od pn. do kamienicy Rynek Gł.8, od wsch. do podwórza, od pd. do kamienicy Rynek Gł.10. 3-traktowy. Klatka schodowa usytuowana w tylnym trakcie po stronie pn. wspólna dla budynku frontowego i oficyny bocznej. Po stronie pd. budynku na parterze przelotowa sień z półokrągłym łukiem w przejściu z części zach. /szerszej/ do wsch. /węższej/. Sień stanowi odcinek większego ciągu komunikacyjnego łączącego Rynek Gł. z ul.Stolarską. Pomieszczenia parteru dostępne bezpośrednio z Rynku bądź z sieni; wyższych kondygnacji za pośrednictwem klatki schodowej.  
Rzut wykazuje charakterystyczne elementy typowego budynku frontowego na działce półkuryjnej: sień, sklep,przechód i izba tylna /zmniejszona wystawieniem w niej klatki schodowej/.  
Bryła. Budynek jest zwartą bryłą zajmującą zach.część działki. Nakryty dachem kalenicowym 2-spadowym, od strony zach. /Rynku/ oraz pd. osłoniętym wysoką, pełną attyką.  
Elewacje. Fasada.Włączona w ciąg zabudowy wsch. pierzei Rynku Gł., niejednolita stylowo ze zrekonstruowanym późnorenansowym zwieńczeniem /attyka/ i zachowanymi elementami starszej elewacji /dekoracja parteru/. 4-kondygnacyjna, 3-osiowa, symetryczna, zamknięta belkowaniem i zwieńczona attyką. Tynkowana /z wyjątkiem parteru/. Parter tworzy rodzaj cokołu, oblicowany jest płytami kamiennymi i zamknięty od góry gzymsem, faliście wygiętym nad portalem. Na parterze 3 otwory zamknięte półkolistymi łukami. W 1 osi /licząc od pn./ otwór wejściowy ujęty w kamienną opaskę. W 2 osi okno w podobnej opasce. W 3 osi wejście do sieni z portalem rokokowym. Górna część prześwitu wypełniona dekoracyjną kratą i częścio-

/c.d.na wkładce/



<p>Kubatura</p> <p>3264 m<sup>3</sup></p>	<p>15. Powierzchnia użytkowa</p> <p>960 m<sup>2</sup></p>	<p>16. Przeznaczenie pierwotne</p> <p>mieszkalno-gospodarcze oraz usługowe (XIV-XV w. dom mieszczkański; XVI-XVII pałac miejski)</p> <p>(cd. na wkładce)</p>	<p>17. Urzytkowanie obecne</p> <p>mieszkalno-usługowe: parter - kantor wymiany walut i sklep elektroniczny; I i II p. -</p> <p>(cd. na wkładce)</p>
<p>Prace budowlane i konserwatorskie, ich przebieg i dokumentacja</p> <p>1953-55 konserwacja kamiennych elementów attyki manierystycznej, wyjętych w 1942 z obramienia fontanny przy ul. Westerplatte 11 (Zespół Konserwatorów Rzeźby PP PKZ Oddział w Warszawie); po konserwacji detale złożono w Muzeum Archeologicznym w Krakowie.</p> <p>1956 badania tynków na fasadzie; na I p. odsłonięto kilka warstw stratygraficznych, w tym polichromię figuralną (zapewne z XV w.) (Z. Majcherowicz)</p> <p>1961 powtórna konserwacja elementów attyki, połączona z uzupełnieniem ubytków (zespół konserwatorów rzeźby pod kierunkiem P. Wojtyny)</p> <p>1962-63 rekonstrukcja (rekompozycja) attyki z wykorzystaniem zachowanych oryginalnych elementów</p> <p>1973-75 prace remontowo budowlane i konserwatorskie związane z restauracją zabudowy Pasażu Bielaka; konserwacja portali przechodu, stropu, częściowa zmiana układu parteru, zupełna wymiana stolarki</p> <p>1974-75 prace konserwatorskie przy kamiennych elementach attyki (zespół konserwatorów rzeźby pod kierunkiem A. Wójcika).</p> <p>Prace realizacyjne przy attyce poprzedziła dyskusja w gronie konserwatorskim, związana z odmiennymi koncepcjami jej rekonstrukcji. Zrealizowano wariant trzeci (autorstwa W. Zina, 1961), będący wypadkową między dwiema starszymi koncepcjami (J. S. Jamroza z l. 1943 i 1956) oraz A. Fischingera i J. Lepiarczyka z l. 1954 i 1957). Fischer i Lepiarczyk zakładali dwustrefowość attyki, Jamroz przyjął, iż wszystkie elementy rzeźbiarskie znajdowały się w grzebieniu attyki. Zin oparł się na badaniach te-</p> <p>(c.d. na wkładce)</p>		<p>19. stan zachowania (fundamenty, ściany zewnętrzne, ściany wewnętrzne, sklepienia, stropy konstrukcje dachowe, pokrycie dachu, wyposażenie i instalacje)</p> <p>Ogólnie dobry. Budynek po remoncie generalnym. Nie wymaga większych prac konstrukcyjnych.</p> <p>20. Najpilniejsze postulaty konserwatorskie</p> <p>Zmienić sposób użytkowania I i II p. - zaleca się przywrócić tu mieszkania.</p> <p>Zachować gabaryty, bryłę i wewnętrzny układ budynku.</p> <p>Nie zabudowywać sieni oraz przechodu, stanowiących pierwszy odcinek pasażu.</p> <p>Zaleca się wymienić bezwartościową stolarkę wejść w sieni i przechodzie (proste ramy stalowe) na stolarkę o wyższym standardzie i wartościach estetycznych. Formy i materiał dowolne, jednakże jednolite z nową proponowaną stolarką oficyny bocznej. W fasadzie można utrzymać stolarkę otworu pn. parteru, zmienić i dostosować do niej stolarkę otworu środkowego. Dopuszczalna jest wymiana także stolarki w otworze pn., łącznie ze zmianą formy i materiału. Zaleca się zmianę</p> <p>(c.d. na wkładce)</p>	



21. Akta archiwalne (rodzaj akt, numer i miejsce przechowania)

P. karta zbiorcza

24. Uwagi różne

25. Opracował

tekst Waldemar Komorowski, Iwona Keder, V 1993

imię, nazwisko, data, podpis

plany, rysunki Ewa Grochowska, V 1993

imię, nazwisko, data, podpis

zdjęcia fotogr. Jacek Szkolnicki, V 1993

imię, nazwisko, data, podpis

miejsce przechowania negatywów zbiory autora

Karta po wypełnieniu podlega ochronie na podstawie przepisów prawa autorskiego

22. Bibliografia

P. karta zbiorcza

T.Dobrowolski, Sztuka Krakowa, Kraków 1971

A.Fischinger, ~~J.Santi Gucci~~, architekt i rzeźbiarz królewski, Kraków 1963

A.Fischinger, J.Lepiarczyk, W sprawie attyki kamienicy Bonerowskiej w Krakowie (Ochrona Zabytków, R.X, 1957, nr 4)

J.S.Jamroz, Attyka Bonerów w Krakowie, Rynek Główny 9 (Ochrona Zabytków, R.IX, 1956, z.1-2)

A.Kurzątkowska, Ze studiów nad dekoracją kamienicy Bo-  
(c.d.na wkładce)

23. Źródła ikonograficzne i fotografie (rodzaj, miejsca przechowania, sygnatury)

P.karta zbiorcza

Powrót spod Racławic, gwasz M.Stachowicza z 1796, MHMK, nr inw.722/II.

Widok wsch. połowy Rynku Gł., z wieży ratuszowej, rys. piórem i gwasz, Ł.Kozakiewicz, APK, nr inw.: E26 ryc.5

Z.Hendel, Rysunki inwentaryzacyjne i rekonstrukcyjne attyki i krużganków, Muzeum Narodowe w Krakowie

/c.d.na wkładce/

26. Adnotacje o inspekcjach, informacje o zmianach (daty, imiona i nazwiska wypełniających)

27. Załączniki

1+1 wkładka



1. Miejscowość KRAKÓW	2. Obiekt (nazwa jak w karcie) BUDYNEK FRONTOWY w zespole domu mieszkalnego kamienica "Bonerowska"	3. Zawartość wkładki (nazwa obiektu lub materiału uzupełniającego) c.d. punktu 12 , 13,
--------------------------	--	--

Jamroza. W tym samym roku elementy z lapidarium przy ul. Westerplatte przeniesiono do pracowni kamieniarskiej  
12. ~~Pracownicy, gdzie zabiegi konserwatorskie przeprowadził rzeźbiarz Mehl.~~

13. ~~wołoszklona.~~ Otwór wejściowy w profilowanym obramieniu flankowany pilastrami ozdobionymi ornamentem wstęgowym, muszlami i kampanulami. Pilastry dźwigają gzyms, który przełamuje się nad nimi i przybiera łukowato wygiętą formę nad prześwitem przejścia. Nad otworem wejściowym a pod gzymsem dekoracyjny kartusz złożony z ornamentów małżowinowych; po obu jego stronach kamienne okrągłe płytki z numerami domu. Na piętrach brak podziałów architektonicznych; na każdym po 3 okna. Na I p. okna wzorowane na gotycko-rene-sansowych (zrekonstruowane w 1941) prostokątne, podzielone na 6 kwater z pomocą profilowanych słupków i śle-mienia umieszczonego w 2/3 wysokości. Każde z okien w profilowanym obramieniu wzbogaconym laskowaniami i mas-werkami i zamknięte od góry gzymsem. Pod oknami profilowane gzymsy parapetowe. Okna II i III p. prostokątne, 6-polowe, ze śleminem w 2/3 wysokości, ujęte w profilowane, wyprowadzone w tynku opaski, z gzymsami para-petowymi. Ponad III p. belkowanie z wydatnym gzymsem wspartym na konsolach. Nad gzymsem wysoka, pełna attyka, tynkowana, podzielona 3 pilastrami hermowymi na 2 pola. W każdym z pól po 2 płaskie, półkoliście zamknięte blendy. Hermowe pilastry dźwigają belkowanie, na którym opiera się kamienny, faliście ukształtowany grzebień attyki ozdobiony akcentującym osie postumentami z kulami oraz elementami roślinnymi i kartuszami herbowymi. Elewacja tylna (wsch.) 4-kondygnacyjna, 2-osiova, do wysokości II p. tynkowana (wyżej odsłonięty watek ceg-lany), zamknięta od góry wystającym okapem dachu. Na parterze w osi pd. półkoliście zamknięty kamienny por-tal przejścia do sieni. W osi pn. prostokątne, zakratowane okno w segmentowo zamkniętej wnęcie. Na wyższych kondygnacjach okna prostokątne, 6-polowe, ze śleminem w 2/3 wysokości: na I p. w segmentowo zamkniętych wnękach i z blaszanymi parapetami, na II i III p. ujęte w opaski z tynku. W odsłoniętym wtku muru widoczne łuki odciążające.

Wnętrze i wyposażenie. Na parterze w sieni, w części wsch. na ścianie pd. zamurowany, kamienny, sfazowany, półkoliście zamknięty portal w wejściu do sklepu kamienny, prostokątny. Ramy okienne i drzwiowe na parterze metalowe lub drewniane, nowe. Na wyższych kondygnacjach stolarka XIX-wieczna, drzwi 2-skrzydłowe, płycinowe.

16. XVIII-XIX w.-kamienica czynszowa, w XX w. także pasaż handlowy

17. biura przedsiębiorstw i organizacji ("Ventura Plus"), Spółdzielnia Rzemieślnicza)  
III p. - mieszkania

Wkładkę założył: Waldemar Konorowski, Iwona Keder V 1993  
(imię, nazwisko, data)

Miejsce przechowywania negatywów: .....

Wzór ODZ 1978 r.



18. renowych. (Zestawienie odnośnej literatury i dokumentacji w p.22).

Dokumentacje

P.Wojtyna z zespołem, Informacja dotycząca prac rekonstrukcyjno-konserwatorskich przy wystroju rzeźbiarsko-architektonicznym Kamienicy Bonerowskiej w Krakowie, mpis w archiwum PSOZ

A.Wójcik, Dokumentacja konserwatorska. Kraków. Rynek Gł.9, Attyka, mps PHZ 1973

20. okien w elewacji tylnej, pod warunkiem utrzymania jej formy.

22. -narów-Firlejów w Krakowie (Biuletyn Historii Sztuki, t.XXVI, 1964, z.1)

J.Muczkowski, Komunikat o rzeźbach z dawnego domu Bonerów w Krakowie (Sprawozdanie KHS, V-VIII, 1907)

B.Treter, Kronika konserwatorska (Rocznik Krakowski, t.XXV, 1934)

Dokumentacje

A.Fischinger, J.Lepiarczyk, Dokumentacja naukowa attyki, 1954, mps w archiwum PSOZ

J.Grabski, W.Zin, Krytyczna analiza projektów rekonstrukcji, mps Politechniki Krakowskiej 1960

ciż sami, Uzupełniająca ekspertyza konserwatorska attyki, mps PK 1961

M.Dayczak-Domanasiewicz, Dokumentacja naukowo-historyczna. Attyka kamienicy Bonerowskiej, mps PKZ 1974

W.Zin, Koreferat ekspertyzy konserwatorskiej ... PKZ, mps PK 1974

23.

Kartografia

Plan zabudowy Rynku krakowskiego z 1787 r. D.Rak /wg S.Tomkowicz, Ulice i place Krakowa w ciągu dziejów... /Biblioteka Krakowska, nr 63-64, Kraków 1926/



1. Miejscowość

KRAKÓW

2. Obiekt (nazwa jak w karcie)

BUDYNEK FRONTOWY w zespole  
domu mieszkalnego Kamienica  
"Bonerska"

3. Zawartość wkładki (nazwą obiektu lub materiału uzupełniającego)

fotografie



dolna partia fasady

← elewacja tylna

Wkładkę założyli: Waldemar Komorowski, Twona Keder V 1993  
(imię, nazwisko, data)

Miejsce przechowywania negatywów: .....