

OŚRODEK DOKUMENTACJI  
ZABYTKÓW W WARSZAWIE  
KARTA EWIDENCYJNA ZABYTKÓW  
ARCHITEKTURY I BUDOWNICTWA

|   |   |   |   |   |   |   |   |   |   |   |   |   |   |   |   |   |   |   |   |   |   |   |   |   |    |
|---|---|---|---|---|---|---|---|---|---|---|---|---|---|---|---|---|---|---|---|---|---|---|---|---|----|
| A | B | C | D | E | F | G | H | I | J | K | L | M | N | O | P | R | S | T | U | V | W | X | Y | Z | Nr |
|---|---|---|---|---|---|---|---|---|---|---|---|---|---|---|---|---|---|---|---|---|---|---|---|---|----|

14033

1. Obiekt

KAMIENICA

2. Czas powstania

2-ga poł. XIX w.

3. Miejscowość

KRAKÓW

11. Zdjęcia, rzut, przekrój, sytuacja, orientacja



4. Adres

Ul. Rękawka 12

nr hipoteczny

lub ewid. gruntów

5. Przynależność administracyjna

województwo małopolskie

gmina Kraków

6. Poprzednie nazwy miejscowości

Josefstadt, Podgórze miasto od 1784 r.  
włączone do Krakowa w 1815 r.

7. Przynależność administracyjna

przed 1 VI 1975

województwo krakowskie

powiat

8. Właściciel i jego adres

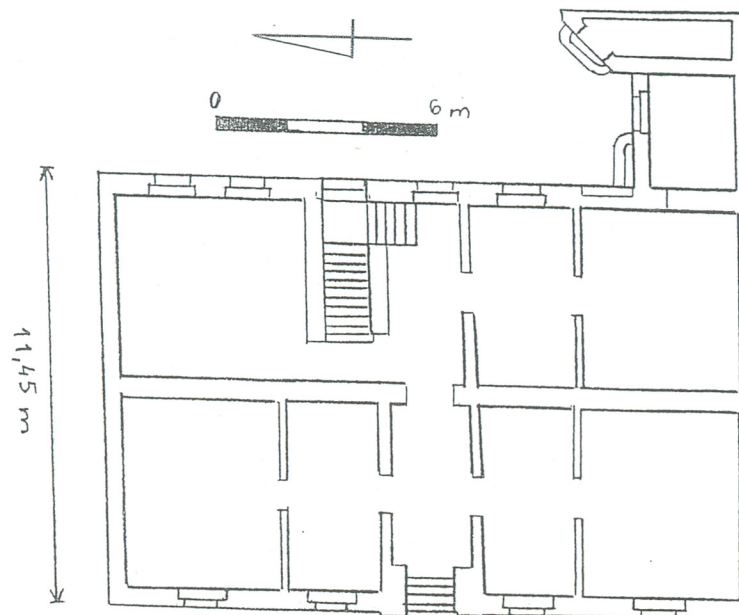
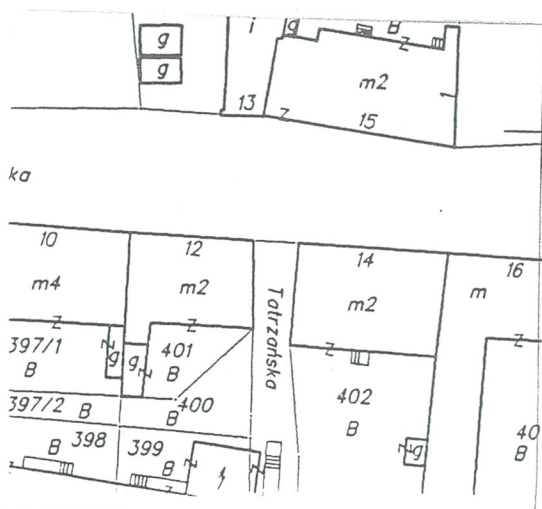
Gmina Kraków

9. Użytkownik i jego adres

10. Rejestr zabytków

Nr

data



Wzór ODZ 1996 r.



Pierwotnie był to budynek parterowy wybudowany zapewne w 2-giej poł. XIX w. 1885 nadbudowano I p., z tego okresu pochodzi stolarka drzwiowa i okienna (klatka schodowa) oraz kuta balustrada balkonowa

Sytuacja: kamienica znajduje się w ciągu zwartej zabudowy pld pierzei ul. Rekawka we frontowej części działki, za budynkiem małe podwórko, oficyna boczna od str zach. w 2/3 rozebrana, zachowana tylko część bezpośrednio przylegająca do tylnej części budynku.

Materiały i konstrukcja: budynek wykonany z cegieł, otynkowany, w połowie podpiwniczony, w piwnicach widoczne sklepienia kolebkowe, stropy drewniane, dach dwuspadowy o więźbie drewnianej, kryty nową papą, stolarka drzwiowa i okienna drewniana, w większości wymieniona.

Rzut: budynek na planie prostokąta, dwutraktowy, pięcioosiowy, po środku przebiega wąska sień przejazdowa, na lewo od sieni w trakcie tylnym znajdują się drewniane schody jednobiegowe z zakrętem. Oficyna na planie dwóch prostokątów ze ściętym narożem.

Bryła: budynek w połowie podpiwniczony, dwukondygnacyjny, nakryty dwuspadowym dachem kalenicowym. Od str. pld. - zach. przylegająca częściowo zachowana dwukondygnacyjna oficyna.

Elewacja: pięcioosiowa, o kondygnacjach wydzielonych profilowanymi gzymsami, na narożach zaznaczona lizenami, pośrodku przełamana jednoosiowym płaskim ryzalitem. Wejście do budynku ozdobione po bokach płaskimi pilastrami tokańskimi. Drzwi wejściowe dwuskrzydłowe płycinowe z motywem rautów i pilastra, zwieńczone nadświetlem. Na I p. nad wejściem znajduje się balkon o konsolach i balustradzie kutych metalowych, pochodzących z 1885 r. Okna o profilowanych obramieniach na I p. zwieńczone odcinkami gzymsów, stolarka okienna drewniana częściowo nowa nie zachowująca podziałów, oryginalna zachowuje podział 6-cio polowy. Elewacja tylna z zachowanym drewnianym gankiem komunikacyjnym i 2 oknami o wielopolowej stolarce pochodzące z 1885 r. Elewacja boczna ślepa. Dach dwuspadowy z wydatnym okapem od strony podwórza.

Wnętrze i wyposażenie: wejście ze stopniami, przesklepione odcinkowo, drewniane jednobiegowe schody z zakrętem w trakcie tylnym.

Instalacje: elektryczna wod-kan i gazowa

|   |                           |   |                        |
|---|---------------------------|---|------------------------|
| 14. Kubatura  | 15. Powierzchnia użytkowa | 16. Przeznaczenie pierwotne   | 17. Użytkowanie obecne |
| ok. 1200 m <sup>3</sup>   | ok. 170 m <sup>2</sup>    | MIESZKALNE  | MIESZKALNE             |
| 18. Prace budowlane i konserwatorskie, ich przebieg i dokumentacja (po 1945 r.) |                           | 19. Stan zachowania (fundamenty, ściany zewnętrzne, ściany wewnętrzne, sklepienia, stropy, konstrukcje dachowe, pokrycie dachu, wyposażenie i instalacje) |                        |
| 1968 remont i odnowienie budynku<br>1970 zburzono skrzydło oficyny              |                           | Ogólnie dobry   |                        |
| 20. Najpilniejsze postulaty konserwatorskie                                     |                           |   |                        |

21. Akta archiwalne i źródła ikonograficzne (rodzaj, numer i miejsce przechowywania)

Archiwum Państwowe w Krakowie ABM Dz. XXII L. s. 229

22. Bibliografia

23. Uwagi różne

24. Opracowanie karty ewidencyjnej

|                                  |                                    |
|----------------------------------|------------------------------------|
| tekst                            | Magdalena Trafas-Wołoszyn          |
|                                  | imię , nazwisko, data, podpis      |
| plany, rysunki                   | Magdalena Trafas- Wołoszyn         |
|                                  | imię imię , nazwisko, data, podpis |
| zdjęcia fotogr.                  | Aleksander Trafas                  |
|                                  | imię , nazwisko, data, podpis      |
| miejsce przechowywania negatywów | u aut. karty                       |

KARTA PO WYPEŁNIENIU PODLEGA OCHRONIE NA PODSTAWIE RZEPISÓW RAWA UTORSKIEGO

25. Adnotacje o inspekcjach, informacje o zmianach (daty, imiona i nazwiska wypełniających)

26. Załączniki



|   |        |                                  |  |  |  |
|---|--------|----------------------------------|--|--|--|
| 1. Obiekt :<br>DOM, ul. Rękawka 12  |        |                                  |  | 2. Dzielnica :<br>Kraków - Stare Podgórze                                  |  |
| 3. Czas powstania :<br>2. poł. w. XIX   |        | 4. Styl :<br>historyzm           |  | 5. Kubatura :<br>1200 m <sup>3</sup>                                       |  |
|   |        |                                  |  | 6. Powierzchnia :<br>170 m <sup>2</sup>                                    |  |
| 7. Materiał budowlany :   |        | 11. Ilość budynków :<br>1        |  | 14. Otoczenie obiektu : w linii zabudowy                                   |  |
|   |        |                                  |  | 21. Propozycja weryfikacji :<br>III/IV                                     |  |
| a. ściany   | cegła  | 12. Ilość kondygnacji :<br>1 + 2 |  | 15. Pierwotne przezn.: mieszkalne  |  |
| b. sklepienia   | cegła  | 13. Użytkowanie wnętrza :        |  | 16. Obecne użytkowanie : j.w.  |  |
| c. stropy   | drewn. | a. piwnice gospodarcze           |  | 17. Propozycje użytkowania : b.z.  |  |
| d. więzania dachu   | drewn. | b. parter mieszkalne             |  | 18. Użytkownik - adres : -   |  |
| e. krycie dachu   | papa   | c. wyższe kond. mieszkalne       |  | 19. Właściciel : DZBM, Celna 9   |  |
| 8. Wyposażenie architektoniczne :<br><u>Fasada</u> - skromny wystrój archit. 1885<br>- balkon o konsolach i balustradzie kutych, 1885<br>- stolarka drzwi wejściowych, 1885<br><u>El. podw.</u> - stolarka 2 okien Ip w typie w .XX oraz okna w kl. schodowej 1885. |        |                                  |  | 22. Rejestr zabytku, decyzja, data :                                       |  |
|   |        |                                  |  | 23. Lwh.:<br>24. L.kat.:   |  |
|   |        |                                  |  | 25. Inwentaryzacja architektoniczna i miejsce jej przechowywania :         |  |
|   |        |                                  |  | 26. Wykonane prace remontowe i konserwatorskie z podaniem roku wykonania : |  |
| 9. Autorzy i data budowy oraz przebudowy : Pierwotnie parterowy zapewne z 2. poł. w. XIX. 1885 nadbudowany o Ip./Po 1970 zburzone skrzydło oficyny/. Odnawiany ok. 1965.  |        |                                  |  | 10. Stan techniczny :<br>uszkodzony  |  |



27. Konserwatorski opis obiektu : Wzniesiony z cegły, po-  
tynkowany. Jednopiętrowy. W połowie podpiwni-  
czony, o piwnicach nakrytych sklepieniami  
kolebkowymi. Prostokątny, dwutraktowy, pięcio-  
osiowy z wąską sienią przelotową pośrodku.  
Na lewo od sieni w traktie tylnym drewn.  
schody jednobiegowe z zakrętem, oświetlone  
oknem o wielop.stolarce, 1885. Fasada 5-cio-  
osiowa, o kondygnacjach wydzielonych prof.  
gzymsami, na narożach zaznaczone lizenami,  
pośrodku przełamana jednoosiowym, płaskim  
ryzalitem, na lp z balkonem o konsolach  
i balustradzie kutych, 1885. Wejście do sieni  
ujęte po bokach pilastrami tokańskimi, ze  
stopniami, przesklepione odcinkowo; w nim  
stolarka drzwi dwuskrzydłowych z nadświetlem,  
płycinowa z mot.rautów i pilastra z zachowaną  
klamką i sztyldem, historyz., 1885. Okna w prof.  
obramieniach, na lp zwieńczone odcinkami  
gzymsów. W el.podwórzowej na lp drewn.ganek  
komunikacyjny oraz stolarka 2 okien w typie  
2.poł.w.XIX. Dach dwuspadowy, od strony  
podwórza z wydatnym okapem.

29. Wnioski konserwatorskie do :

a/ badań

b/ projektu

c/ realizacji

d/ sposobu użytkowania

-utrzymanie  
w dotychczasowo-  
wym zasięgu  
rzutu i bryły.

-konserwacja  
i utrzymanie  
ślusarki balko-  
nu, stolarki drzwi.

remont

28. Literatura :

Archiwum Flanów...Dz.XXII,L.s. 229

30. Autorzy opracowania - data :

J.Jurczak,XI.1975

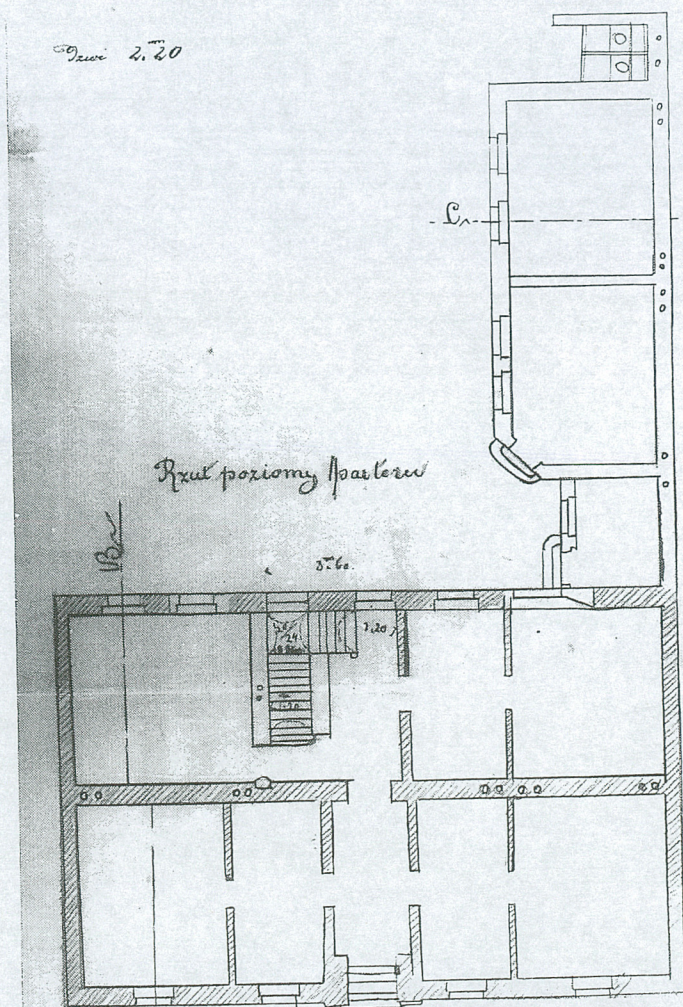
31. Weryfikacja - data :

dr P.Krakowski,XI.1975



DOM, ul. Rękawka 12

Zdjęcia fasady i detalu, stan z r. 1975 /drzwi wejściowe/  
Archiwalia: rzut parteru-stan 1885; fasada proj. niesygn., 1885





Widok frontowy

PL

