

KARTA EWIDENCYJNA ZABYTKU NIERUCHOMEGO WPISANEGO DO REJESTRU ZABYTKÓW

1. Nazwa

KAMIENICA

2. Czas powstania

XIV/XV w., XVII/XVIII w.,
1832-1878 r.

3. Miejscowość

KRAKÓW

KB
14380

4. Adres

Kraków, ul. Szewska 15

nr ewidencyjny działki:

332/3 i 332/5 obręb 1 Śródmieście

nr księgi wieczystej

5. Przynależność administracyjna

Województwo: małopolskie

Powiat: krakowski

Gmina: Kraków

6. Współrzędne geograficzne

50.062737, 19.934730

7. Poprzednie nazwy miejscowości

j.w.

8. Właściciel i jego adres

Współwłasność osób fizycznych

9. Użytkownik i jego adres

j.w.

10. Formy ochrony

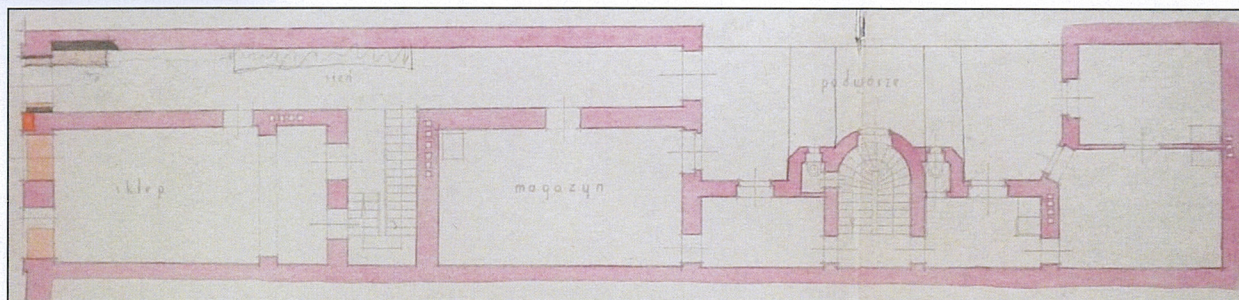
wpis do rejestru zabytków: nr A-
decyzja z dnia,

miejscowy plan zagospodarowania
przestrzennego „Stare Miasto”,
Uchwała Rady Miasta Krakowa
NR XII/131/11 z dnia 13 kwietnia 2011 r.

11. Materiały graficzne



Rzut parteru, 1935



Parcela wytyczona w okresie lokacji Krakowa (1257 r.). Usytuowana w obrębie murów miejskich. Dawna liczba spisowa 225. Kamienica mieszczańska. Najstarsza zabudowa datowana na przełom XIV w. Był to budynek murowany, parterowy, podpiwniczony, jednotraktowy. Na przełomie XV i XVI w. nastąpiła rozbudowa kamienicy w głąb działki. Dobudowano trakt tylny i drewniane piętro. Ok. poł. XVI w. wykształcił się trakt środkowy i kamienica uzyskała typową dla kamienic krakowskich dyspozycję wnętrza. Z końca XVI w. pochodzą najstarsze informacje własnościowe. Kamienica w 1602 r. wymieniana, jako własność Stanisława, następnie Ambrożego Kormanka. W 1608 r. kamienica przeszła na własność Walmana, garbarza, od którego zwana Walmanowską. W 1642 r. i 1669 r. przeprowadzono rewizje, które pozwalają na odtworzenie pierwotnego wyglądu budynku. W 1 poł. XVII w. drewniane piętro zostało przebudowane na murowane. Kamienica posiadała dwutraktowy układ w piwnicach z podziałem na dwie sklepione komory. Komory o zróżnicowanej wielkości. W komorze frontowej arkady wzmacniające sklepienie. Kondygnacje naziemne posiadały układ trzytraktowy. Parter dwuosiowy z sienią w osi wschodniej, sklepem i izbą tylną w osi zachodniej. Pomieszczenia frontowe, trakt środkowy i przechód sklepione. Piętro powtarzało układ parteru. W tylnej części parceli znajdował się browar i budynek gospodarczy. W ostatniej ćwierci XVII w.

Cd. Wkładka nr 1

Sytuacja: budynek usytuowany w obrębie dawnego układu lokacyjnego, w bloku zabudowy nr 18, pomiędzy ul. Jagiellońską i Plantami. Parcela o kształcie wydłużonego prostokąta, krótszym bokiem równoległa do pn. pierzei ul. Szewskiej. Linia zabudowy powstała w wyniku XIX-wiecznej regulacji. Kamienica w zwartej zabudowie, sąsiaduje z kamienicą narożną Szewska 13/ Jagiellońska i kamienicą Szewska 17. Działka nieco węższa od pozostałych w bloku zabudowy. Budynek frontowy znacznie głębszy od kamienic sąsiednich. Działka zabudowana kamienicą frontową oraz zachowaną w narożniku pn. -zach. parterową częścią oficyny tylnej. Podwórko ograniczone murami zabudowań parceli sąsiednich. Prowizorycznie zadane Nawierzchnia wyłożona betonowymi płytami chodnikowymi.

Materiał, konstrukcja, bryła: budynek wzniesiony na rzucie prostokąta. Murowany, z cegły z użyciem kamienia łamanego w partii piwnic. Ściany tynkowane. Czterokondygnacyjny, dwupiętrowy, podpiwniczony. Układ wnętrza dwuosiowy, dwutraktowy na poziomie piwnic, trzytraktowy w obrębie parteru i pięter. Piwnice podzielone na dwie komory, odpowiadające głębokości poszczególnych traktów. Komora frontowa znacznie głębsza. Piwnice sklepione kolebkowo. Sklepienia na osi pn. –pd. Sklepienie komory frontowej kamienne z XV w., wzmocnione wspartymi na dwóch filarach arkadami. W trakcie tylnym sklepienie ceglane (XIX w.). W murach pn. i pd. zachowane szybiki okienne. Parter z wtórnie przeniesioną sienią w osi zachodniej. Sień przelotowa, o jednakowej szerokości na całej głębokości rzutu. Przy wschodnim murze, pomiędzy traktami klatka schodowa. W trakcie frontowym dostępny bezpośrednio z ulicy lokal handlowy. Sień w części frontowej nakryta sklepieniem koszowym na gurtach, w tylnej sklepieniem żaglastym. Pomieszczenia w osi wschodniej nakryte sufitami. Piętra wywiedzione na murach konstrukcyjnych parteru, zasadniczo powtarzają układ przyziemia. W miejscu sieni, w trakcie frontowym jednookienne pomieszczenia mieszkalne. Klatka schodowa na planie prostokąta, doświetlona umieszczonym w połaci dachu świetlikiem. Schody dwubiegowe ze spocznikami. Balustrada z toczonych tralek. Przy dolnym biegu schodów, w miejscu zejścia do piwnic żelazna bramka. Dach kalenicowy, konstrukcji stolcowo -płatwiowej, kryty blachą. Nad całym budynkiem poddasze. Poddasze nieużytkowe.

Elewacje: murowane, tynkowane. Elewacja od strony ul. Szewskiej eklektyczna ze skromnym neorenesansowym detalem. Trzykondygnacyjna, dwuosiowa w parterze i trzyosiowa w poziomie pięter, symetryczna. Lico gładkie. Parter wydzielony szerokim gzymsem kordonowym. W osiach wycięte bezpośrednio w tynku prostokątne otwory. W osi zach. wejście do sieni. Brama dwuskrzydłowa z nadświetlem. W osi wsch. sprzężona z drzwiami współczesna witryna sklepowa. W osiach górnych kondygnacji prostokątne otwory okienne. Okna ujęte w tynkowe, profilowane opaski. Opaski II piętra z uszakami. Okna I piętra dodatkowo flankowane lizenami, wsparte na wspólnym, tworzącym rodzaj prostego gzymsu parapecie. Piano nobile akcentowane za pomocą bogatej dekoracji sztukatorskiej. W zwieńczeniu trójkątne przyczółki, poniżej których ozdobny fryz z dekoracją roślinną. Przyczółki wsparte na wolutowych konsolach zakończonych palmetami. Okna II piętra skromniejsze. W zwieńczeniu, w osiach pełnoplastyczne, kobiece głowy z esownicami. Elewacja zakończona pełnym belkowaniem. Ścianka kolankowa, rozwiązana w formie bogato dekorowanego architravu z fryzem. W osiach niewielkie prostokątne okienka strychowe, pomiędzy którymi rozpięte girlandy z motywem herm. Powyżej gzyms kostkowy i wydatny okap. Okap wsparty na zdobnych kroksztynach. Okna pierwotnie skrzynkowe

Cd. Wkładka nr 1

| | | | |
|--|---------------------------|---|------------------------|
| 14. Kubatura | 15. Powierzchnia użytkowa | 16. Przeznaczenie pierwotne | 17. Użytkowanie obecne |
| 2 800 m ³ | 660 m ² | Mieszkalno-użytkowe | Mieszkalno-użytkowe |
| 18. Stan zachowania | | 19. Istniejące zagrożenia , najpilniejsze postulaty konserwatorskie | |
| Kamienica po remoncie konserwatorskim ograniczonym do elewacji frontowej. Stan techniczny nie stwarza zagrożenia zniszczeniem zabytkowego obiektu. | | Wymagany remont sieni, klatki schodowej oraz elewacji tylnej. Sugerowana zmiana sposobu użytkowania podwórka oraz wymiana witryn sklepowych na stylowe. | |

20. Akta archiwalne (rodzaj akt, numer i miejsce przechowywania)

1. Rewizje wiertelnicze 1377-87
2. Akta Budownictwa Miejskiego, Archiwum Państwowe w Krakowie, ABM 891, BM 185
3. Akta hipoteczne, Archiwum Państwowe Kraków, Oddział ul. Grodzka

23. Bibliografia

1. J. Adamczewski, Kraków od A do Z, Krajowa Agencja Wydawnicza, Kraków 1992,
2. Encyklopedia Krakowa, Wydawnictwo Naukowe PWN, Warszawa - Kraków 2000,
3. M. Rożek, Przewodnik po zabytkach Krakowa, Wydawnictwo WAM, Kraków 2006,
4. M. Filipowicz, M. Łukacz, Studium historyczno –konserwatorskie, 1986, WUOZ Kraków
5. Ekspertyza o stanie technicznym, 1978, Politechnika Krakowska

25. Źródła ikonograficzne (rodzaj, miejsce przechowywania)

1. Kataster miasta Krakowa, Muzeum Historyczne Miasta Krakowa
2. Projekt przebudowy budynku, 1832, Archiwum Państwowe w Krakowie
3. Projekt budynków gospodarczych. Plan sytuacyjny podwórca, 1898, Archiwum Państwowe w Krakowie
4. A. Brenner, Projekt przebudowy portali sklepowych. Fasada, rzuty, 1935, Archiwum Państwowe w Krakowie
5. A. Brenner, Projekt budowy kiosku drewnianego w sieni, 1935, Archiwum Państwowe w Krakowie
6. M. Sarnecki, Projekt przebicia otworu okiennego elewacji oficyny wsch., 1936, Archiwum Państwowe w Krakowie
7. Projekt portali sklepowych dla PSS „Społem”, 1958, Archiwum Państwowe w Krakowie

24. Uwagi

22. Adnotacje o inspekcjach, informacje o zmianach (daty, imiona i nazwiska wypełniających)

25. Opracowanie karty ewidencyjnej (autor, data i podpis)

Tekst: arch. Maria Makarewicz, październik 2018



Plany, rysunki: arch. Maria Makarewicz, październik 2018



Fotografie: arch. Maria Makarewicz, październik 2018



26. Załączniki

Wkładka nr 1
Wkładka nr 2
Wkładka nr 3

| | | | |
|----------------|----------------|---|--|
| 1. Miejscowość | KRAKÓW | 5. Nazwa zabytku, adres KAMIENICA KRAKÓW UL. SZEWSKA 15 | 6. Zawartość załącznika CD. HISTORIA CD. OPIS FOTOGRAFIE |
| 2. Gmina | MIEJSKA KRAKÓW | | |
| 3. Powiat | KRAKOWSKI | | |
| 4. Województwo | MAŁOPOLSKIE | | |

Cd. 12

parcela należy do klasztoru Bonifratrów. Najprawdopodobniej na przełomie XVII i XVIII w. kamienicę nadbudowano do wysokości II piętra. Z rewizji przeprowadzonych już w XVIII w. wynika, że zabudowania popadły w ruinę. W 1 poł. XVIII w. określane były już jako „*pustki*”. Zawaleniu uległy stropy nad izbą tylną, południowa ściana budynku frontowego oraz portale we wszystkich przejściach. W 1 ćw. XIX w. kamienica kilkakrotnie zmieniała właścicieli. W 1832 r. budynek przechodzi na własność Michała Gottemberskiego, który rozpoczął gruntowną przebudowę. Pomieszczenie dawnego sklepu przekształcono na sień. Wymieniono stropy i sklepienia. Piwnice, parter i wyższe kondygnacje połączono nową, murowaną klatką schodową. Wymieniono konstrukcję dachu z pogrążonego na kalenicowy. Na parceli wzniesiono dwupiętrową oficynę tylną, mur graniczny i drewniane ganki. Z 1878 r. pochodzi ostateczny wystrój elewacji i wnętrz. W 1909 r. powstała dwupiętrowa oficyna boczna. W latach 80-tych przeprowadzono kompleksowy remont budynku. W 1987 r. oficyny zostały rozebrane. W tym samym czasie powstał projekt ich odtworzenia, niezrealizowany. W 2016 r. przeprowadzono remont elewacji frontowej.

Cd. 13

z ozdobną listwą przymykową w formie kolumnienki. Obecna stolarka wtórna. Elewacja od strony podwórka pozbawiona detali i podziałów architektonicznych. Bezstylowa. Dwuosiowa. Na parterze zamknięte łukiem koszowym wejście do sieni oraz okno. Na piętrach otwory okienne o zróżnicowanej wielkości i kształcie.

Zabytkowe elementy wystroju i wyposażenia wnętrza: mury obwodowe piwnic traktu frontowego i wsch. mur graniczny parteru (XV w.), mury obwodowe traktu tylnego piwnic i parteru (XVI/XVI lw.), kolebkowe sklepienia piwnic (XV/XVI w.), sklepienia koszowe sieni w trakcie frontowym (XVI/XVII w.), sklepienie żaglaste w sieni w trakcie tylnym (XIX w.), wystrój sztukatorski elewacji (2 poł. XIX w.), parkiety taflowe, wewnętrzna stolarka drzwiowa, piece kaflowe (XIX w.).

Instalacje: elektryczna, gazowa, wod –kan., alarmowa, teletechniczna, klimatyzacja.



Pas parteru



Pas okien 1 piętra



Pas okien 2 piętra



Sień

| | | | |
|----------------|----------------|---|--|
| 1. Miejscowość | KRAKÓW | 5. Nazwa zabytku, adres KAMIENICA KRAKÓW UL. SZEWSKA 15 | 6. Zawartość załącznika FOTOGRAFIE |
| 2. Gmina | MIEJSKA KRAKÓW | | |
| 3. Powiat | KRAKOWSKI | | |
| 4. Województwo | MAŁOPOLSKIE | | |



Brama wejściowa



Okno 1 piętra



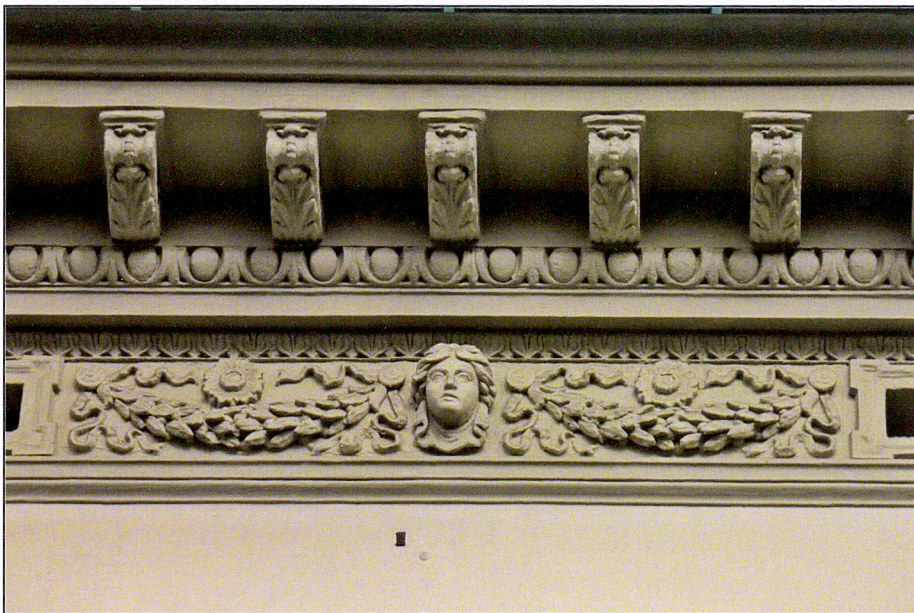
Okno 2 piętra



Detal zwieńczenia okna 1 piętra



Detal zwieńczenia okna 2 piętra



Detal pasa strychowego i gzyms okapowy

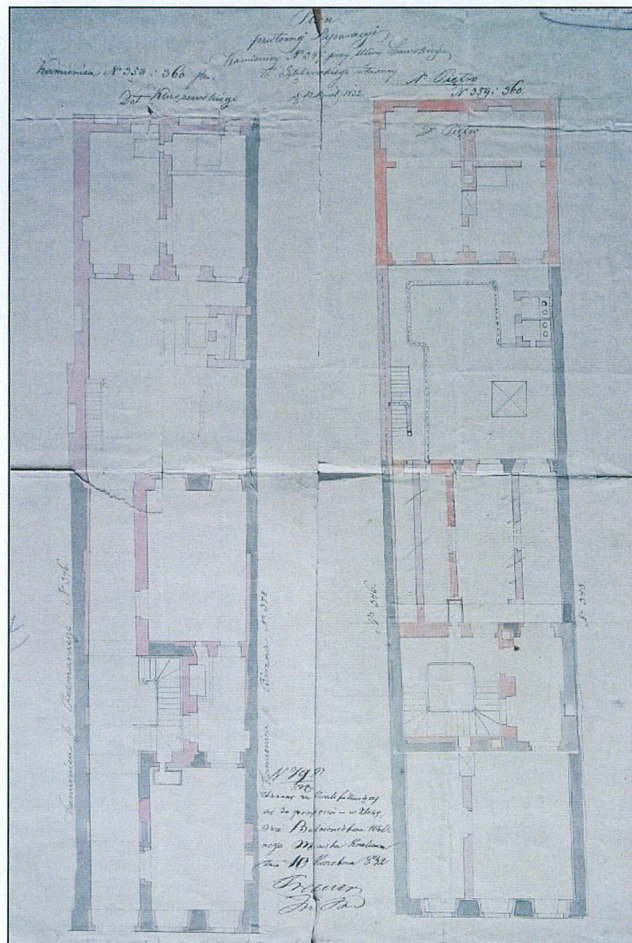


Ściana szczytowa – zachowany zarys oficyny tylnej

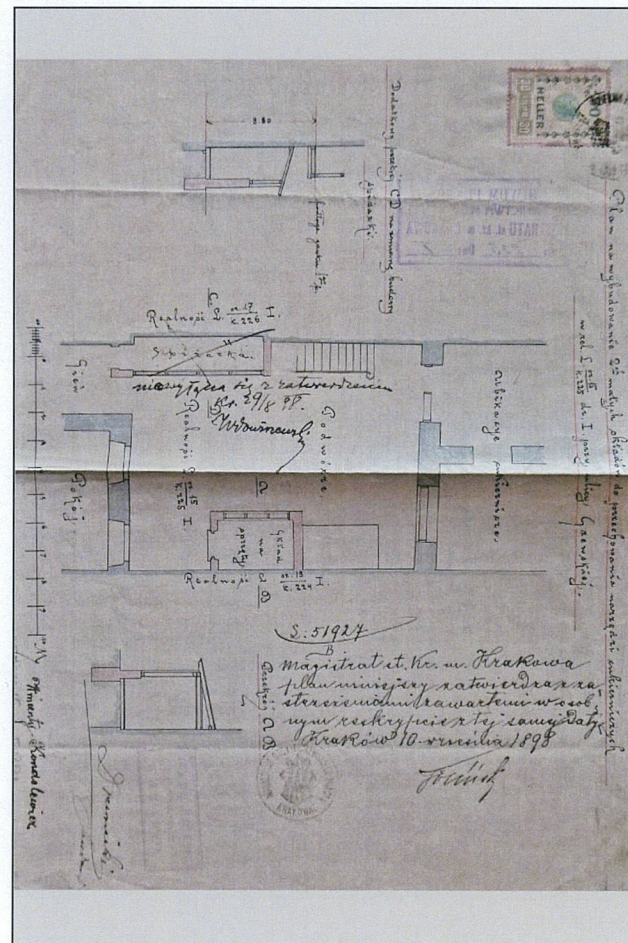
| | | | |
|----------------|----------------|-------------------------|-------------------------|
| 1. Miejscowość | KRAKÓW | 5. Nazwa zabytku, adres | 6. Zawartość załącznika |
| 2. Gmina | MIEJSKA KRAKÓW | | |
| 3. Powiat | KRAKOWSKI | | |
| 4. Województwo | MAŁOPOLSKIE | | |

KAMIENICA
KRAKÓW
UL. SZEWSKA 15

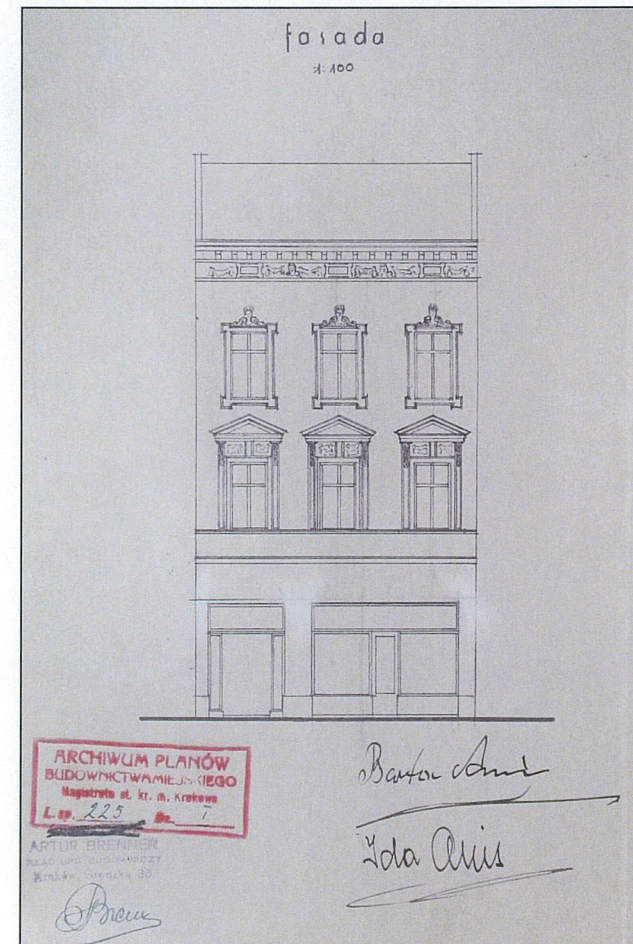
ARCHIWALIA



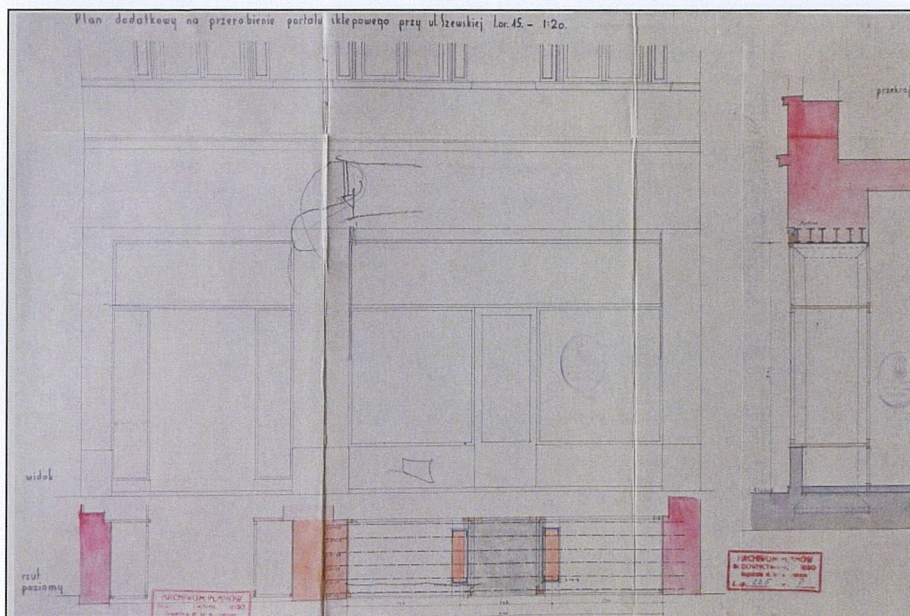
Projekt przebudowy domu, 1832



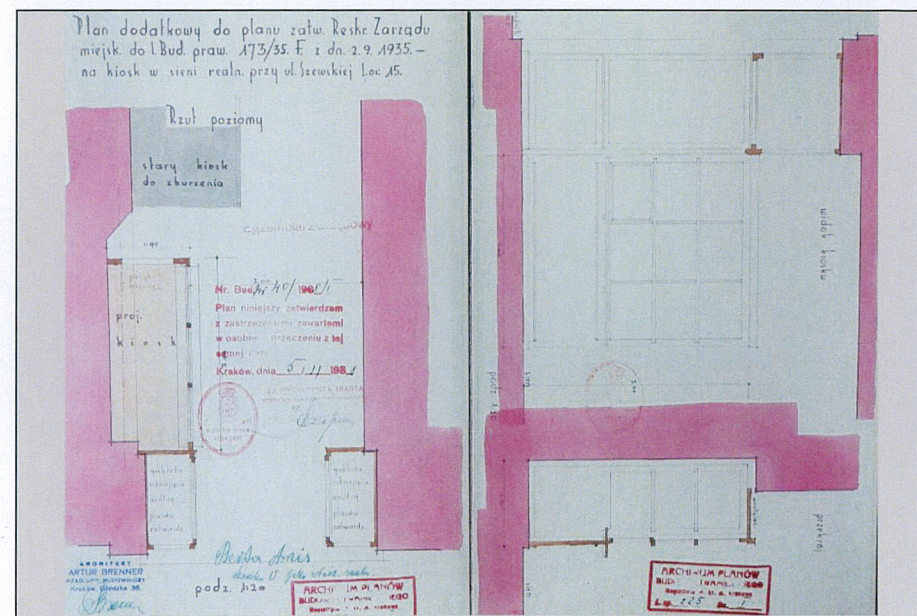
Projekt budynków gospodarczych, 1898



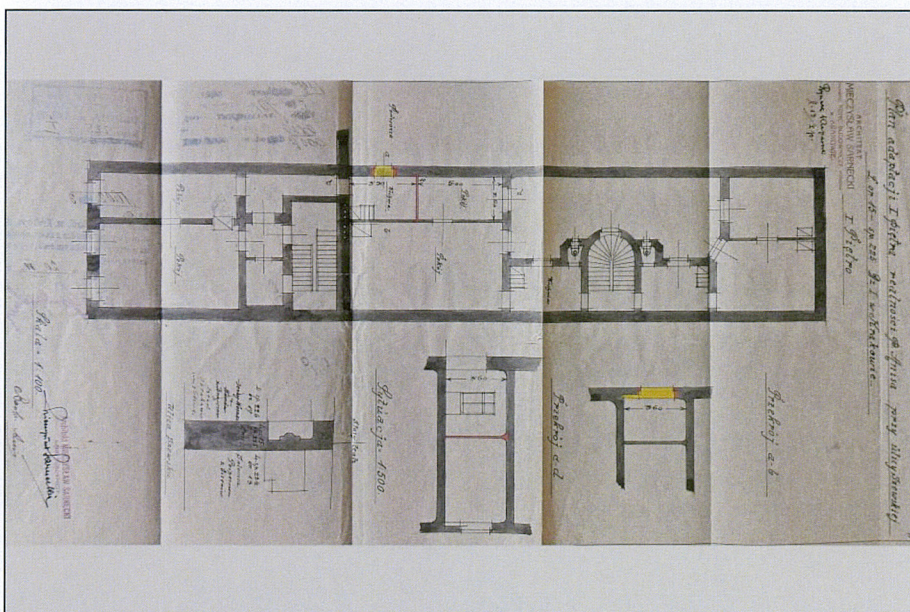
A. Brenner, Projekt przebudowy
portali sklepowych, 1935



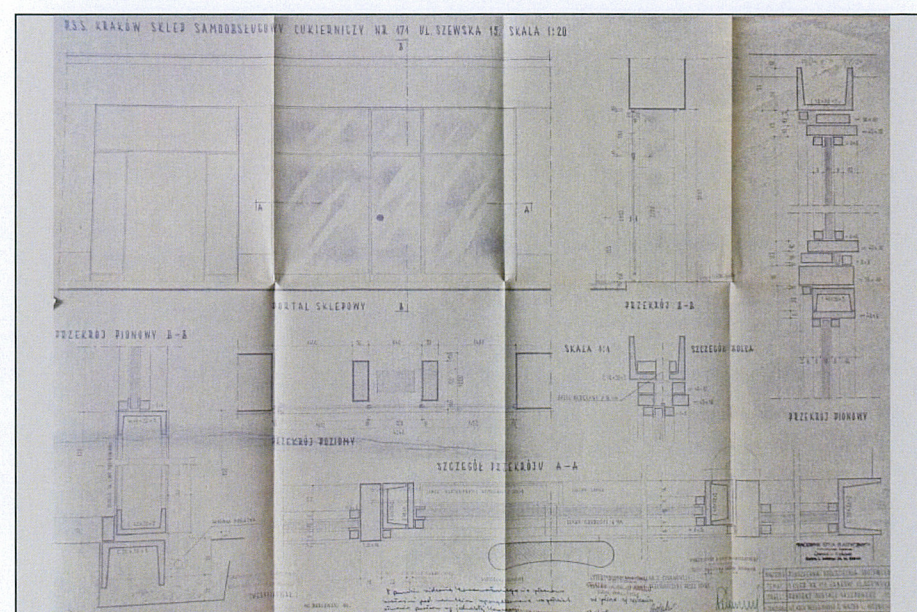
A. Brenner, Projekt przebudowy portali sklepowych, 1935



A. Brenner, Projekt budowy kiosku drewnianego w sieni, 1935



M. Sarnecki, Projekt przebicia otworu okiennego, 1936



Projekt witryny dla PSS „Społem”, 1958