

A	B	C	D	E	F	G	H	I	J	K	L	Ł	M	N	O	P	R	S	T	U	V	W	X	Y	Z	Nr 14357
---	---	---	---	---	---	---	---	---	---	---	---	---	---	---	---	---	---	---	---	---	---	---	---	---	---	-----------------

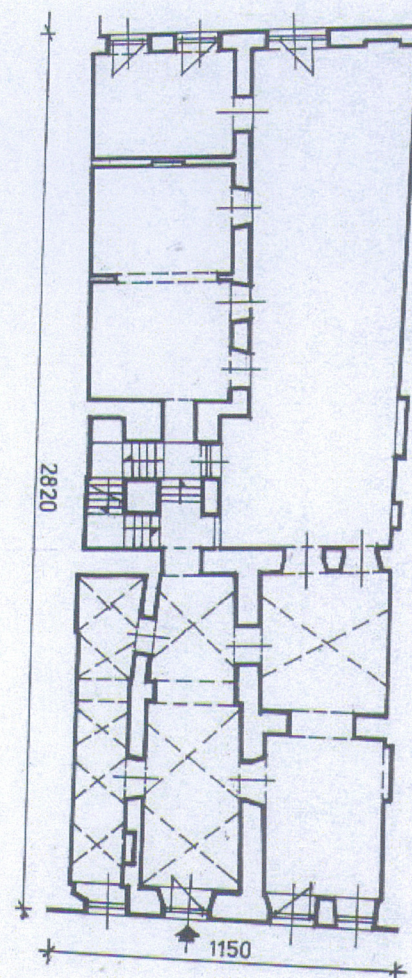
1. Obiekt

KAMIENICA przy ul. SZEROKIEJ 12

2. Czas powstania
poł. XV w.,
I poł XVII w.,
poł. XIX w.

3. Miejscowość

KRAKÓW



4. Adres

u. Szeroka 12

nr hipoteczny dz. nr 27/1 , obręb 12 Śródmieście

5. Przynależność administracyjna

województwo : małopolskie

powiat: krakowski

gmina : Kraków

6. Poprzednie nazwy miejscowości

j.w.

7. Przynależność administracyjna
przed 01.01.1999

województwo: krakowskie

8. Właściciel i jego adres

osoba prywatna

9. Użytkownik i jego adres

Hotel „Rubinstein” ul. Szeroka 12

10. Rejestr zabytków:

Rejon ulicy Szerokiej stanowi pozostałość układów urbanistycznych istniejących jeszcze przed lokacją Kazimierza. W kilka lat po lokacji Kazimierza nastąpiło włączenie w obręb miasta wsi Bawół. Układ tej osady został utrzymany w obrębie ul. Szerokiej. Kamienica powstała w I poł. XV w. Na jednej modularnej działce wzniesiono wówczas dwa domy o konstrukcji drewnianej. Budynki miały typowy dla kamienic średniowiecznych układ przestrzenny, jednotraktowe z dwoma pomieszczeniami od frontu i izbą na zadzi. W 2 poł. XVI w. budynki zostały przebudowane. Szerszy z nich usytuowany od strony pn. został nadbudowany o jedną kondygnację oraz otrzymał murowaną fasadę. Na przełomie XVI i XVII w. Wówczas budynek otrzymał reprezentacyjny charakter z bogatym wystrojem architektonicznym. W pomieszczeniach I piętra powstała arkadowa wnęka, półkolumna międzyokienna oraz drewniane stropy. O profilowanych belkach. Ściany pokryto polichromią, a stropy kołtrynami. Natomiast dom południowy nadal pozostawał drewniany. W II poł. XVII w. budynki zostały odbudowane po zniszczeniach powstałych w czasie najazdu szwedzkiego. Na przełomie XVIII/XIX w. doszło do scalenia zabudowy przy ul. Szerokiej 12. Ujednolicono wówczas elewacje nadbudowując II piętro nad budynkiem południowym. Pod koniec XIX w.

/cd. Wkładka nr 1/

Sytuacja: budynek usytuowany we wsch. części Kazimierza, na terenie dawnego miasta żydowskiego. działka o kształcie wydłużonego prostokąta, wyznaczona pomiędzy zabudowanymi posesjami Szeroka 10 i 13. Granice działki od strony zach. przebiegają równolegle do pierzei ul. Szerokiej, a od strony wsch. ul. Dajwór, wzdłuż dawnego muru obronnego miasta Kazimierza. Działka stanowi element układu szachownicowego ul. sw. Jozefa i Wawrzyńca oraz ul. Szerokiej ukształtowanej w formie wydłużonego placu na linii pn-pd.

Konstrukcja i materiał: budynek frontowy trzytraktowy na rzucie zbliżonym do kwadratu, podpiwniczony, ściany piwnic i parteru kamienno-ceglane, piwnice sklepione kolebkowo, sień parteru nakryta sklepieniem kolebkowym z lunetami, pomieszczenia frontowe nakryte stropami belkowymi. W trakcie tylnym murowana klatka schodowa nakryta sklepieniem kolebkowym.

Rzut: zabudowę na rzucie podkowy tworzy budynek frontowy na rzucie zbliżonym do kwadratu z podłużną oficyną od strony pn i wąską, prostokątną oficyną tylną. Budynek frontowy usytuowany jest w zwartej zabudowie wsch. pierzei ul. Szerokiej. Wzdłuż całej pd granicy działki znajduje się oficyna boczna, od strony ul. Dajwór oficyna tylna. Wzdłuż pn granicy działki mur graniczny. Elewacje tylne budynku frontowego i oficyn otaczają niewielkie, prostokątne zadaszne podwórko, które pełni funkcję użytkową.

Bryła: budynek frontowy pierwotnie dwupiętrowy z nadbudowanymi w poddaszu trzema kondygnacjami. Dach stromy, dwuspadowy, doświetlony lukarnami. W linii kalenicy nadbudowana jedna kondygnacja z użytkowym poddaszem. Oficyna boczna pięciopiętrowa, tylna czteropiętrowa. Dachy oficyn płaskie z tarasem widokowym. Poszczególne budynki posiadają zwartą bryłę, bez rozczłonkowań i ryzalitów.

Elewacje: elewacja frontowa czterosiowa, symetryczna, o osiach zaznaczonych rzędami prostokątnych okien. Pierwotnie wejście jedynie w osi drugiej od strony pd., aktualnie powtórzone w osi drugiej od strony pn. Brak podziałów poziomych pomiędzy poszczególnymi kondygnacjami. Zachowany gzyms wieńczący, oddzielający współcześnie nadbudowane kondygnacje. Dach stromy, dwuspadowy z lukarnami rozmieszczonymi w osiach dolnych kondygnacji. Na wysokości piątej kondygnacji symetrycznie rozstawione prostokątne okna. W połaci dachu okna. Dach kryty dachówką ceramiczną. W parterze dwa portale kamienne, pierwszy od strony pd. oryginalny, poł. XIX w. ujęty w archiwoltę o łuku koszowym. Otwory okienne prostokątne ujęte w profilowane, kamienne obramienia. W poziomie I piętra znacznie większe, dodatkowo zwieńczone wydatnymi, prostymi gzymsami. Bramy i stolarka okienna współczesne.

Elewacje wewnętrzne współczesne, bez cech stylowych. Elewacja oficyny tylnej od strony ul. Dajwór z wyraźnie zaznaczonym parterem i pierwszym piętrzem, utrzymanym w cegle, trzyosiowa o osiach niesymetrycznych. W osi drugiej wejście zwieńczone półkolistym łukiem.

Wyposażenie: portal wejściowy z I poł. XIX w., sklepienia piwnic i parteru. Na parterze w pomieszczeniu frontowym zachowany oryginalny strop z profilowanych belek. Na stropie napis w

/cd. Wkładka nr 1/

14. Kubatura	15. Powierzchnia użytkowa	16. Przeznaczenie pierwotne	17. Użytkowanie obecne
5500 m3	1700 m2	mieszkalne	użytkowe - hotel
18. Prace budowlane i konserwatorskie, ich przebieg i dokumentacja		19. Stan zachowania (fundamenty, ściany zewnętrzne, ściany wewnętrzne, sklepienia, stropy, konstrukcje dachowe, pokrycie dachu, wyposażenie i instalacje)	
1. 1992 r. prace badawczo-poszukiwawcze 2. 2003 r. prace konserwatorskie przy drewnianych stropach i kołtrynach 3. 2005 r. remont i nadbudowa 4. 2006 r. prace konserwatorskie przy polichromii ściennej 5. 2006 r. konserwacja półkolumny międzyokiennej		bardzo dobry	
		20. Najpilniejsze postulaty konserwatorskie	
		bieżące utrzymanie obiektu	

21. Akta archiwalne (rodzaj akt, numer i miejsce przechowywania)

ABM z. VIII I. s. 231

22. Bibliografia

1. Kraków. Kazimierz ze Stradomiem i historyczną łąką Św. Sebastiana. Studium historyczno –urbanistyczne , T. I A. Katalog Zabytków
2. Kraków –Kazimierz, kamienica przy ul. szerokiej 12. Ekspertyza konserwatorska; opracowanie naukowo –historyczne z badaniami architektonicznymi i archeologicznymi ,St. Sławiński, j. Hiżycka 1992 r.

23. Źródła ikonograficzne i fotografie (rodzaj, miejsce przechowywania)

24. Uwagi różne

25. Opracował

tekst mgr. inż. arch. Ludomir Książek

plany, rysunki j.w.

zdjęcia fotograficzne j.w

miejsce przechowywania negatywów : u autora

Karta po wypełnieniu podlega ochronie na podstawie przepisów prawa autorskiego.

26. Adnotacje o inspekcjach, informacje o zmianach (daty, imiona i nazwiska wypełniających)

27. Załączniki

1. Wkładka 1
2. Wkładka 2
3. Wkładka 3

1. Miejscowość	2. Obiekt (nazwa jak w karcie)	3. Zawartość wkładki (nazwa obiektu lub materiału uzupełniającego)
KRAKÓW	KAMIENIA przy ul. SZERKIEJ 12	cd. poz. 12 i 13 , historia i opis opis fotografii
<p>cd. poz. 12 historia</p> <p>wzniesiono nową dwupiętrową oficynę od strony pn. Remontowana z początkiem XX w. Od końca XIX w. do wybuchu II wojny światowej kamienica funkcjonowała jako typowa kamienica czynszowa. Po wojnie zniszczona popadła w ruinę. W latach 90-tych własność Fundacji Nissenmabumów. Od 1994 r. własność prywatna .W 2005/2006 r. przeprowadzono kapitalny remont połączony z adaptacją na cele hotelowe . Kamienica została nadbudowana , oficyna zachowana w partii piwnic . Przeprowadzono konserwację zachowanych elementów architektonicznego wyposażenia z częściową rekonstrukcją . Elewacje utrzymane w stylu historyzmu z elementami gotyckimi w partii piwnic i renesansowymi w przyziemiu. Wystrój wnętrz manierystyczny.</p>		<p>cd. poz. 13 opis</p> <p>języku hebrajskim .W pomieszczeniu frontowym I piętra międzyokienna kolumnienka z manierystyczną dekoracją rzeźbiarską i malarską oraz kamienny wspornik z wapienia pińczowskiego. Na ścianie pn i w pd- zach narożniku oraz w łukach okiennych pomieszczeń frontowych częściowo zachowany (częściowo zrekonstruowany w oparciu o analogie dekoracji komnat wawelskich oraz miniatury Kodeksu Behama) polichromowany fryz podstropowy z wicią roślinną i girlandami. Wystrój malarski datowany na wiek XVIII . W pomieszczeniu I piętra zachowany fragmentarycznie strop belkowy ze śladami kołtryn , rekonstruowany.</p> <p><u>Instalacje:</u> wod. Kan., elektryczna, gazowa.</p> <p>Fotografie:</p> <ol style="list-style-type: none"> 1. Strop belkowy parter. 2. Rzeźbiona kolumna międzyokienna 3. Fasada tylna od strony ul. Dajwór. 4. Rzeźbiona konsola 5. Polichromia, pomieszczenie frontowe I piętro 6. Sklepienia, parter 7. Sklepienia, parter 8. Wnętrze, oficyna boczna 9. Stropy kołtrynowe, rekonstrukcja

Wkładkę założył: mgr. inż . arch Ludomir Książek

Miejsce przechowywania negatywów: u autora

1. Miejscowość	2. Obiekt (nazwa jak w karcie)	3. Zawartość wkładki (nazwa obiektu lub materiału uzupełniającego)
KRAKÓW	KAMIENICA przy ul. SZEROKIEJ 12	FOTOGRAFIE



Fot. 1



Fot. 2



Fot. 3

Wkładkę założył : mgr inż. arch. Ludomir Książek

Miejsce przechowywania negatywów: u autora

1. Miejscowość	2. Obiekt (nazwa jak w karcie)	3. Zawartość wkładki (nazwa obiektu lub materiału uzupełniającego)
KRAKÓW	KAMIENICA przy ul. SZEROKIEJ 12	FOTOGRAFIE

Fot. 4.



Fot. 5



Wkładkę założył: mgr inż. arch. Ludomir Książek

Miejsce przechowywania negatywów: u autora

Fot. 6



Fot.9



Fot. 8



Fot.10

