

1. Obiekt

Kamienica mieszczańska

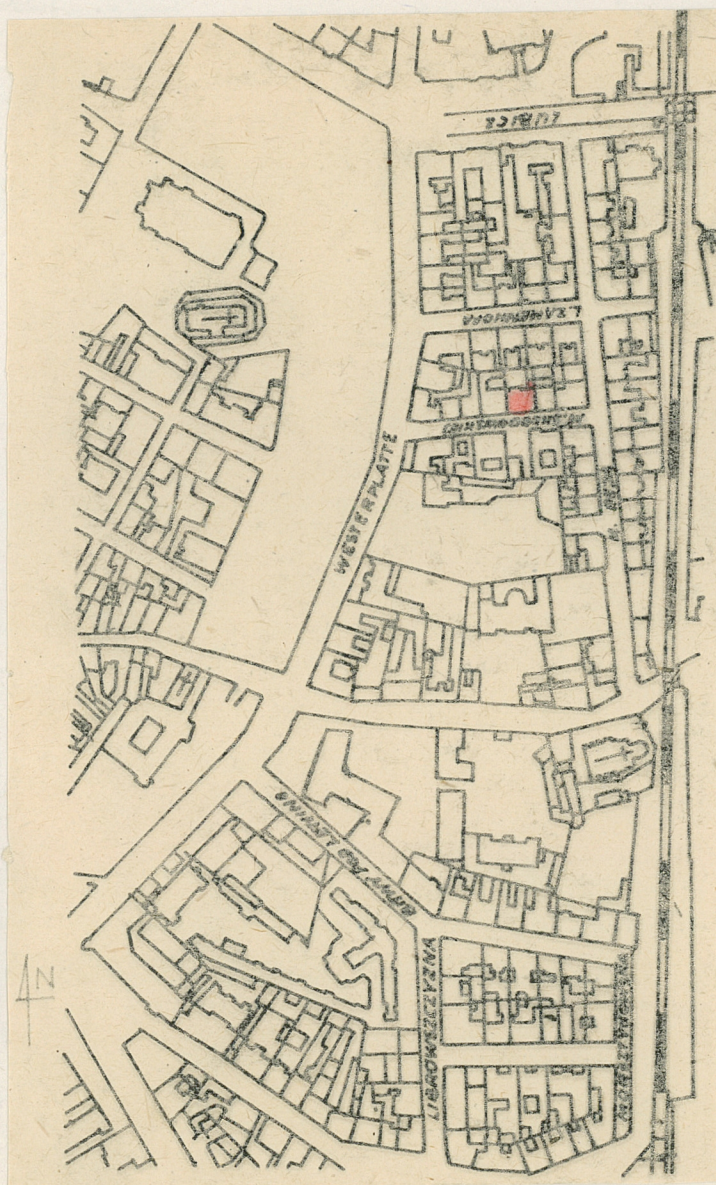
2. Czas powstania
1884 r.

3. Miejscowość
Kraków

11. Zdjęcia, plan sytuacyjny, rzuty



arch. J. Zwierzyńska
autor zdjęć
data wykonania 7.XI.1984
miejsce przechowywania negatywów P.K.



4. Adres
ul. M. Curie Skłodowskiej 10

nr hipoteczny

5. Przynależność administracyjna

województwo m. Kraków

dzielnica Śródmieście

gmina

6. Poprzednie nazwy miejscowości

dawna dz. Wesoła

ulica Pańska

7. Przynależność administracyjna
przed 1.VI.1975 r.

województwo m. Kraków

dzielnica Śródmieście

powiat

8. Właściciel i jego adres

9. Użytkownik i jego adres

kamienica mieszkalna

10. Rejestr zabytków

Nr data

12. Autorzy, historia obiektu, określenia stylu.

Kamienica wzniesiona została na działce o pow. 568 m² należącej do Franciszka Potrzebińskiego/ zam. w Krakowie, ul. Diehlowska 26/, w roku 1884 na podstawie planów zaprojektowanych przez architekta Karola Knausa - na budowę domu II-piętrowego. W latach 1891-2 następują zmiany wzgl. zatwierdzonych planów w związku ze zmianą schodów wzgl. wcześniej ustalonych. W 1901 r. dom przechodzi na własność Pauliny Towarnickiej, która finansuje zaprowadzenie kanału wodociągowego. W 1913 r. budynek obejmuje w posiadanie Julian Schwanitz, który zleca arch. Zb. Odrzywolskiemu proj. budowy II-piętrowej stajni i oficyny. W 1914 roku wzniesiona zostaje II-piętro oficyny. Wa oficyna mieszkalna, kurnik, oranżeria i śmietnik. W 1925 roku inż. S. Feldman wykonuje plany na nadbudowę III-piętra budynku frontowego. Po II wojnie światowej dom przechodzi na własność Kurii Biskupiej.

Obecnie właścicielem obiektu jest

Budynek prezentuje styl historyzmu klasycyzującego.

13. Opis (sytuacja, materiał i konstrukcja, rzut, bryła, elewacje, dach wnętrze wyposażenie, instalacje)

Kamienica wzniesiona została na prostokątnej działce w zabudowie zwartej ulicy M. Skłodowskiej Curie / dawniej ulica Pańska /, na rzucie prostokąta o wymiarach : 19 x 14 m, z dostawionym do głównego budynku prawym skrzydłem oficyny o wymiarach 4.5 x 9.5 m. Budynek frontowy posiada sień przelotową umieszczoną w środku układu, jest obiektem 7-osiowym, 2-traktowym, klatka schodowa umieszczona została w drugim traktie po stronie prawej od wejścia, wzniesiona z cegły nakrytym dachem drewnianym duspadowym.

Sień kamienicy ze ścianami podzielonymi pilastrami, posadzką klinkierową, schody drewniane, balustrada klatki schodowej - żeliwna, zachowane niewielkie fragm. oryginalnego szklenia witraży / w kolorze czerwono-żółtym /, pochodzące prawdopodobnie z l. 20 naszego wieku, oraz 2 - płycinymi ze szkła białego trawinego. Zachowała się także bardzo ciekawa stolarka okienna i drzwiowa. Podziały wprowadzone w wyniku częstych zmian użytkowników zatarły pierwotny układ funkcjonalny wnętrza, podziału kondygnacji na dwa mieszkania : 3 - pokojowe z kuchnią i mieszkanie 4 - pokojowe z kuchnią, słuźbówką z możliwością korzystania ze schodów gospodarczych umieszczonych w prawym skrzydle

Elewacja trzy piętrowego domu jest symetryczna, z wyraźnie zaznaczoną 3-osiową częścią środkową, w osi symetrii umieszczono portal wejściowy ujęty dwoma pilastrami, a ponad nim w kondygnacji I - piętra balkon z ażurową żeliwną balustradą - skrajne partie kamienicy ujęte w rodzaj płaskich ryzalitów zaznaczonych w narożnikach kamiennymi boniami. Parter kamienicy podkreślony boniowaniem wyk. w groszkowanym kamieniu, gzyms między I a II kondygnacją zdobią stylizowane rozety. Okna kondygnacji I - piętra ujęte rzeźbionymi pilasrami wieńczą płaskie naczółki. Kondygnacja II i III piętra znacznie ubożej dekorowana, okna II piętra ujęte w płaskie opaski z rzeźbionymi płycinami pod oknami, okna III piętra powtarzają jedynie skromne ujęcie otworu okiennego w kamienne opaski niższej kondygnacji.

14. Kubatura 3 4095 m	15. Powierzchnia użytkowa 1160 m ²	16. Przeznaczenie pierwotne mieszkalne	17. Użytkowanie obecne mieszkalne
18. Prace budowlane i konserwatorskie, ich przebieg i dokumentacja 1. Zaprowadzenie instalacji wodno-kanalizacyjnej w 1901 r. 2. Nadbudowa III - piętra w 1925 r.		19. Stan zachowania (fundamenty, ściany zewnętrzne, ściany wewnętrzne, sklepienia, stropy konstrukcje dachowe, pokrycie dachu, wyposażenie i instalacje) Stan zachowania dobry - obiekt wymaga remontu bieżącego, uporządkowania, wymiany i uzupełnienia brakujących elementów wyposażenia wewnątrz, / wyposażenie w instalację : wod.-kan., elektryczną, ogrzewanie piecowe /	
20. Najpilniejsze postulaty konserwatorskie 1. Wyburzenie ścianek działowych wprowadzonych w wyniku częstych zmian użytkowników. 2. Rekonstrukcja i uzupełnienie elem. oszklenia witraży.			

21. Akta archiwalne (rodzaj akt, numer i miejsce przechowywania)

A.B.M., Fasc. [REDACTED], Dz.VI- Wojewódzkie Archiwum Państwowe w Krakowie - ul.Lubież 25

23. Źródła ikonograficzne i fotografie (rodzaj, miejsce przechowywania, sygnatury)

- 1.Plany na budowę II- piętrowej oficyny i stajni w realności Pauliny Towarnickiej- wyk. przez Architekta Zbigniewa Odrzywolskiego , 1913r.
 - 2.Plany dodatkowe na nadbudowę III-piętra - wyk. przez inż.S.Feldmana , 1925 r.
- A.B.M., Fasc.114, l.s.212 -Wojewódzkie Archiwum Państwowe w Krakowie - ul.Lubież 25

22. Bibliografia

Roczniki : Kalendarza Krakowskiego Józefa Czecha
J.Purchla- Jak powstał nowoczesny Kraków, Wydawnictwo Literackie, Kraków 1979 r.

24. Uwagi różne

25. Wypełnił

mgr inż.arch.J.Zwierzynska

imię i nazwisko

3.10.1984 r.

data

26. Sprawdził

imię i nazwisko

data

27. Załączniki

1. Miejscowość

KRAKOW

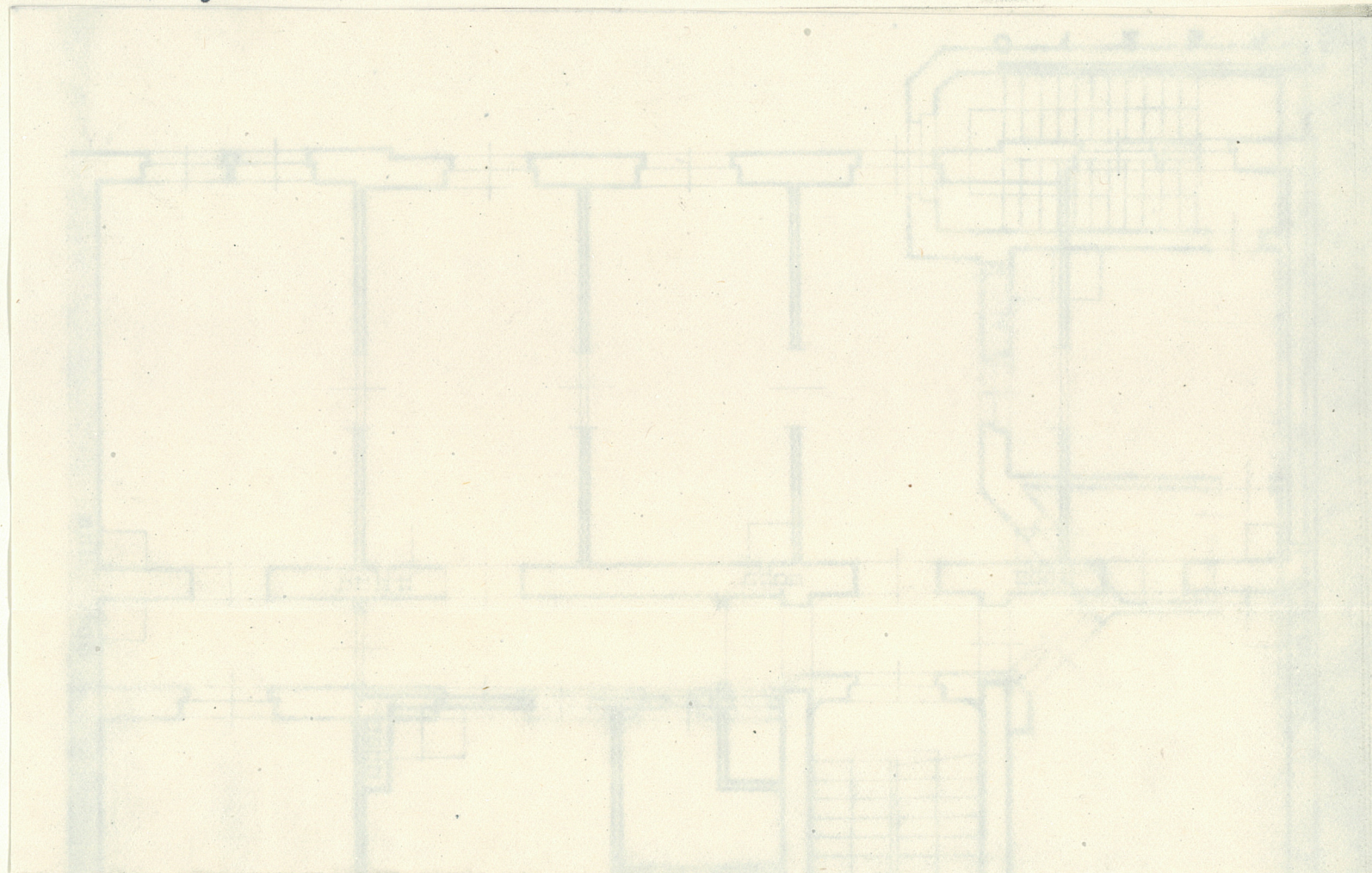
2. Obiekt (nazwa jak w karcie)

Kamienica czynszowa

ul. M. Skłodowskiej Curie 10

3. Zawartość wkładki (nazwa obiektu lub materiału uzupełniającego)

Rzut parteru / skala 1: 100/



Wkładkę założył: mgr inż. arch. J. Zwierzyńska, XI. 1984 r.

(imię, nazwisko, data)

Miejsce przechowywania negatywów:

jed. W.A. Olsztyn z. 135/S
OZGraf. Z.P. Ostróda z. 676 n. 40 000

Wzór ODZ 1978 r.

1. Miejscowosc	2. Obiekt (nazwa jak w karcie)	3. Zawartosc wkladki (nazwa obiektu lub materialu uzupelniajacego)
KRAKOW	Kamienica czynszowa ul. M. Skłodowskiej Curie 10	Rzut parteru / skala 1: 100/

Wkladke zalozy: mgr inż. arch. J. Zwierzy
(imie, nazwisko, data)

Miejsce przechowywania negatywów:
jed. W.A. Olsztyn z. 135/S
OZGraf. Z.P. Ostróda z. 676 n. 40 000

