

1. Obiekt

Kamienica

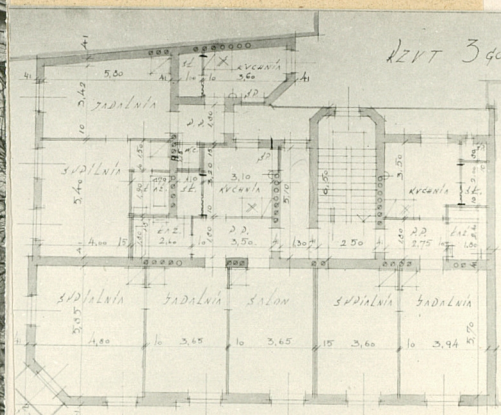
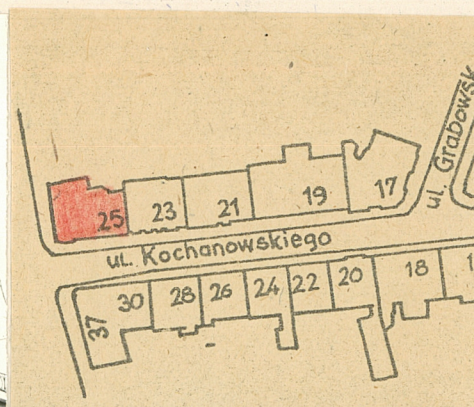
2. Czas powstania

1895

3. Miejscowość

Kraków

11 Zdjęcia, plan sytuacyjny, rzuty



4. Adres ul. J. Kochanowskiego/A.  
Mickiewicza

nr hipoteczny

5. Przynależność administracyjna

województwo

gmina dz. Śródmieście

6. Poprzednie nazwy miejscowości

7. Przynależność administracyjna  
przed 1 VI 1975

województwo

powiat d.dz. Zwierzyniec

9. Użytkownik i jego adres

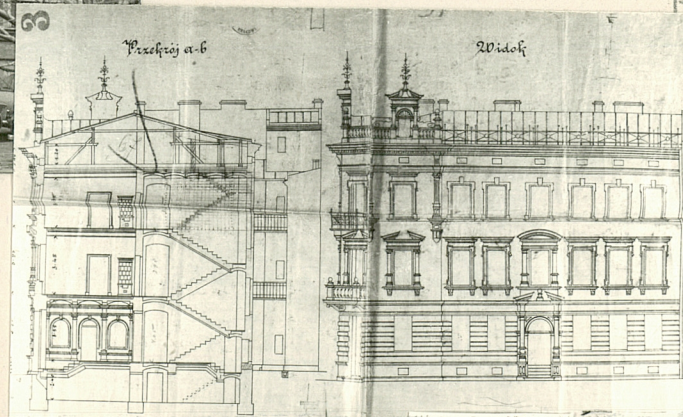
lokatorzy  
Krakowskie Przedsiębiorstwo  
Przemysłu Drzewnego

10. Rejestr zabytków

Nr data

autor zdjęć  
data wykonania  
miejsce przechowywania negatywów

Prac.Fot.PKZ O/Kraków  
1982 r.





12. Autorzy, historia obiektu, określenia stylu.

Kamienica wzniesiona w 1895 roku wg proj.bud.A.Zajączkowskiego. W 1911 r.wł.Nachman Englander dokonał pewnych przekształceń wewnętrznych wg proj.L.Gutmana. W 1934 r.nadbudowano III piętro wg proj.bud.A.Słezaka. Wł.A.Kłodzińska W r.1940 przeprowadzono adaptację pomieszczeń na biura - wprowadzono komunikację z kamienicami sąsiednimi, zlikwidowano pierwotne wyposażenie wnętrz.

Historyzm z elementami neoklasycyzmu.

13. Opis (sytuacja, materiał i konstrukcja, rzut, bryła, elewacje, dach, wnętrze wyposażenie, instalacje)

Kamienica usytuowana na narożniku bloku zabudowy przy skrzyżowaniu z pierwszą obwodnicą na działce w kształcie zniekształconego prostokąta, frontem skierowana do ul.Kochanowskiego.

Murowana, tynkowana, 3-piętrowa, podpiwniczona na rzucie zbliżonych do prostokąta o ściętym narożniku, nakryta dachem kalenicowym na więźbie drewnianej pobitym papą.

Dyspozycja wnętrz w zasadzie 2-traktowa z dodatkowymi podziałami, częściowo wtórnymi w tylnej części rzutu, wieloosiowa. Sień na osi rzutu części frontowej, klatka schodowa w trakcie tylnym wysunięta ryzalitowo. Na wszystkich kondygnacjach wprowadzona w 1940 roku komunikacja z sąsiednią kamienicą nr 23. W piwnicach i pionie kl.schodowej sklepienie odcinkowe, w sieni 3-prześłowe żaglaste, pozostałe pomieszczenia nakryte płaskimi sufitami. Z pierwotnego wyposażenia wnętrz zachowane jedynie: ceramiczne posadzki na podestach klatki schodowej, wielokwaterowa stolarka okien kl.schodowej oraz stolarka drzwi profilowana, płycinowa, bardzo zniszczona.

Elewacje: 4-kondygnacyjne, frontowa 5-osiowa z wejściem na osi, narożnik 1-osiowy z balkonami na I i II p., boczna 4-osiowa. Narożnik wraz z osiami skrajnymi obu elewacji nieznacznie zryzalitowany. Artykułowana pseudobelkowaniem zamykających strefę parteru, zwieńczona wydatnym gzymsem o uskokowym profilu. Lico w strefie parteru nad gładkim cokołem pokryte głębokim poziomym listwowaniem, na piętrach płaskim pseudobelkowaniem z licznymi ubytkami tynku. Wszystkie otwory prostokątne. Bramny z półkolistym nadświetłem podwyższonym, flankowany pilastrami na wysokich cokołach o kapitelach nawiązujących do jońskich, wspierających uskok wspomnianego gzymsu. Na narożniku zamurowana wnęka po otworze wejściowym pozbawiona obramienia. Okna na parterze również gładko wycięte. Na I p. flankowane doryckimi pilastrami, w osiach przy narożniku korynckimi, wspierającymi odcinki prostego belkowania w osiach nad wejściem oraz przy narożnikach przyczółki o łuku odcinkowym /na elewacji zwieńczenia skute/ Na II p w płycinowych uszaty opaskach z kluczami, ze zwieńczeniami w postaci prostych gzymsów w osi bramnej oraz skrajnych przy narożniku. Okna III p. w skromnych opaskach.

Brama bezstylowa, stolarka okien profilowana, 4-skrzydłowa z czasu wzniesienia kamienicy. Balustrady balkonów żelazne o dekoracji geometrycznej z murwanymi cokołami na narożnikach. W kilku oknach parteru bezstylowe kraty.

Instalacja wod.-kan., elektryczna, gazowa, ogrzewcza.



14. Kubatura ok. 4000 m <sup>3</sup>	15. Powierzchnia użytkowa ok. 1000 m <sup>2</sup>	16. Przeznaczenie pierwotne mieszkalno-użytkowe	17. Użytkowanie obecne mieszkalno-użytkowe
18. Prace budowlane i konserwatorskie, ich przebieg i dokumentacja		19. Stan zachowania (fundamenty, ściany zewnętrzne, ściany wewnętrzne, sklepienia, stropy, konstrukcje dachowe, pokrycie dachu, wyposażenie i instalacje)  Znaczne zniszczenie tynków wewnętrznych i zewnętrznych, zacieki, ubytki podłóg, posadzek, zniszczona stolarka.	
		20. Najpilniejsze postulaty konserwatorskie  Remont kapitalny	



21. Akta archiwalne (rodzaj akt, numer i miejsce przechowywania)

Wojewódzkie Archiwum Państwowe m.Krakowa; Akta Budownictwa Miejskiego, Dz.IV, l.s.441.

22. Bibliografia

23. Źródła ikonograficzne i fotografie (rodzaj, miejsce przechowywania, sygnatury)

24. Uwagi różne

25. Wypełnił

L.Sulerzyska  
PKZ O/Kraków - 1982 r.

26. Sprawdził

27. Załączniki



1. Miejscowość

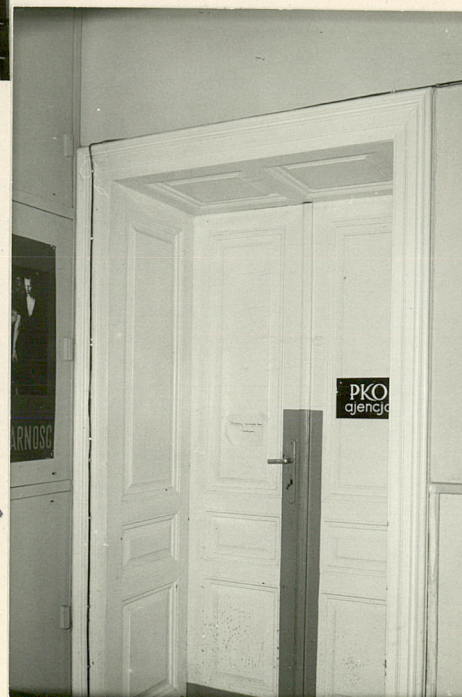
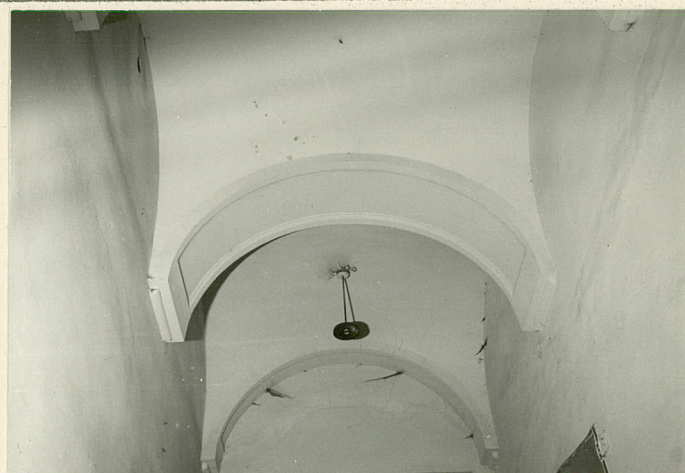
KRAKÓW

2. Obiekt (nazwa jak w karcie)

KAMIENICA ul. Kochanowskiego  
25/Mickiewicza.

3. Zawartość wkładki (nazwa obiektu lub materiału uzupełniającego)

Elementy wystroju fasady i wnętrz.



Wkładkę założył: L.Sulerzyska-PKZ/O/Kraków - IV.1982 r.

(imię, nazwisko, data)

Miejsce przechowywania negatywów: Prac.Foto PKZ/O/Kraków.

Łódź. Wyd. Akcyd. Olsztyn zam. 1299/6/78  
OZGraf. ZP. Ostróda zam. 1040 z. 20000