

1. Obiekt

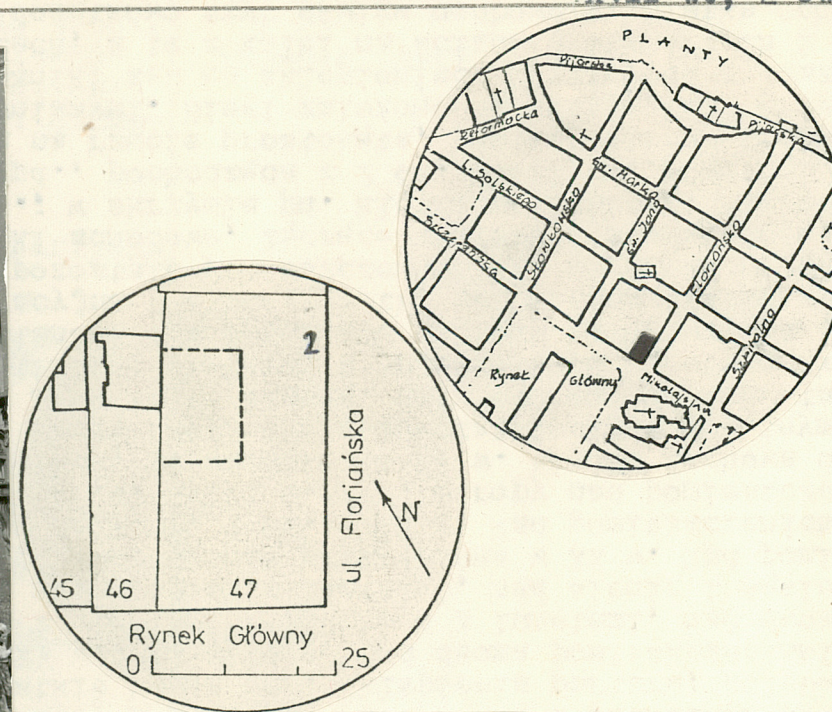
DOM MIESZKALNY, KAMIENICA "MARGRABSKA" /"MENNICA"/, OB. BANK

2. Czas powstania
XIII/XIV w.,
XIV w., 1 ćw.
XVII w., 2 ćw.

3. Miejscowość

KRAKÓW

11. Zdjęcia, plan sytuacyjny, rzuty



4. Adres

Rynek Główny 47/ul. Floriańska 2
nr hipoteczny 132

5. Przynależność administracyjna

województwo Dz. Śródmieście

gmina ---

6. Poprzednie nazwy miejscowości

7. Przynależność administracyjna
przed 1. VI. 1975 r.

województwo Dz. Stare Miasto

powiat ---

8. Właściciel i jego adres

Narodowy Bank Polski, VI
Oddział w Krakowie

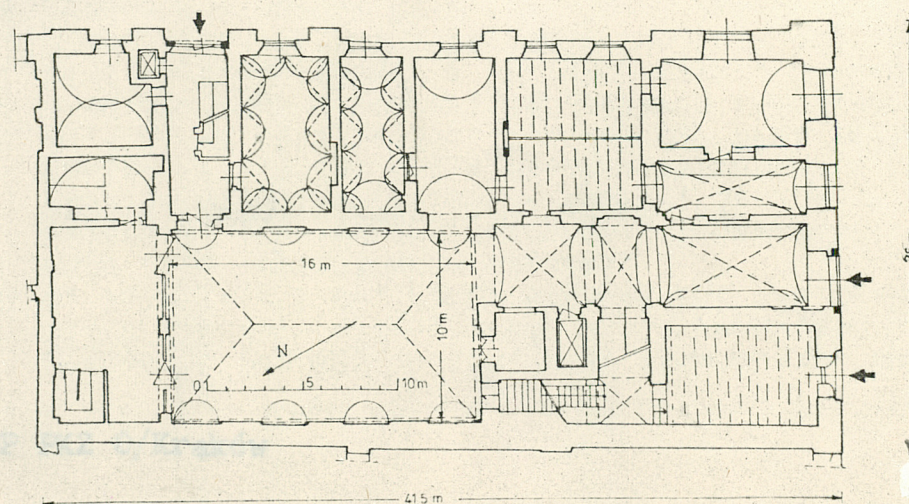
9. Użytkownik i jego adres

Narodowy Bank Polski, loka-
torzy /pracownicy banku/,
sklep cukierniczy

10. Rejestr zabytków

Nr A-175 data 1932.12.17.

autor zdjęć Ryszard Kisiel
data wykonania 1981.10
miejsce przechowywania negatywów Prac. Fot.
PP PKZ O/Kraków



12. Autorzy, historia obiektu, określenia stylu.

Wzniesiony na przełomie XIII i XIV w., jeden z najstarszych murowanych budynków mieszkalnych mieszczaństwa krakowskiego. Powstał na działce pełnokurycznej /42x21 m/, położonej przy wylocie jednej z głównych ulic miasta na Rynek Gł.; wzniesiony na rzucie litery L jako jednotraktowy, podpiwniczony /piwnice od strony Rynku sklepione/, parterowy, być może z drewnianym piętrem; zwrócony fasadami do rynku i ulicy. Pierwotnie własność Witka, wójta sandomierskiego. Po buncie wójta Alberta skonfiskowany i przekazany w 1320 r. pisarzowi miejskiemu Hankowi. Przebudowany i częściowo nadbudowany w XIV lub XV w., otrzymał wtedy pełną formę domu na działce pełnokurycznej, z dwoma pomieszczeniami w parterze, rozdzielonymi szeroką, przejeżdżną sienią. Być może w 2 poł. XV w. nadbudowany o II p.; z tego też czasu pochodzą portale piwniczne. W XV i XVI w. jeden z największych budynków mieszkalnych w mieście; na zabudowę składał się budynek frontowy i połączona z nim oficyna boczna oraz oficyna tylna; między oficynami, od ulicy mur z bramą prowadzącą na podwórzec. W XV w. kamienica należała do Salomonów, w 1-3 ćw. XVI w. do Kaufmanów i Kislągów, po 1581 r. do Seweryna Bonera a od k. XVI w. do młodszej linii Myszkowskich, ordynatów na Książu i Myszkowie Pińczowie, od których godności wzięła tytuł "Margrabska" /po raz pierwszy użyty ok. 1628 r./. Myszkowscy przekształcili w 1 ćw. XVII w. kamienicę w miejski pałac. Przebudowano wnętrza

13. Opis (sytuacja, materiał i konstrukcja, rzut, bryła, elewacje, dach, wnętrza, wyposażenie, instalacje)

Sytuacja. Posesja, o kształcie prostokąta, znajduje się w pd.-wsch. narożniku bloku zabudowy wyznaczonego linią regulacyjną Rynku Gł. i ulicami - Floriańską, L. Solkiego i św. Jana; stanowi ona 1/8 powierzchni całego bloku. Budynek zajmuje całą powierzchnię działki.

Materiał, konstrukcja, technika. W piwnicach użyty głównie kamień wapienny /przeważnie nieobrobiony - łamany; jedynie w jednym z filarów regularne ciosy kamienne/ a także cegła ręcznie formowana o różnych wymiarach /np. 26-27x11-11,5x8,5-9, 26x12-13x5, 24x12x5 cm/ oraz cegła maszynowa /ściany trezora pod salą operacyjną banku/. Na wyższych kondygnacjach użyty zapewne ten sam materiał, prawdopodobnie z przewagą cegły. Elewacje otynkowane. W dekoracji fasad użyte sztukaterie. Sklepienia znajdują się nad większością pomieszczeń piwnic /wyjątek stanowią komory w części zach., poza frontową/ oraz nad większością pomieszczeń parteru. Sklepienia w piwnicach kolebkowe /XIII-XVII w., w zasadzie wszystkie kamienne/. Sklepienia parteru; kolebkowe, nad pomieszczeniem narożnym XIV-XV w.; kolebkowe, nad dwoma pomieszczeniami skrzydła wsch., XVII w.; kolebkowe z lunetami i nieckowe z lunetami, nad dwoma innymi pomieszczeniami, tamże, XVII w.; koszarowe z lunetami, nad sienią i sąsiednim pomieszczeniem, 2 ćw. XVIII w., prawdopodobnie przerobione w XX w. Nad pomieszczeniem zach. w skrzydle pd. strop belkowy, 1 ćw. XVII w. Nad pomieszczeniem w skrzydle wsch. strop z podciągami, 2 ćw. XVIII w. /?/. Stropy nad pomieszczeniami pięter zapewne wszystkie żelbetowe, l. dwudzieste XX w. Więźba dachowa drewniana, kołkowana; dach mansardowy konstrukcji stolcowo-płatwiowej z wydatnym mieczowaniem i podwójnym stolcem. Dach kryty blachą. Sala operacyjna nakryta dachem szklanym o kratownicowej konstrukcji stalowej z podwieszonym pozornym sklepieniem zwierciadlanym. Posadzkę stanowi - w piwnicach wylewka betonowa, na parterze płyty marmurowe /sala operacyjna i sień/, płytki ceramiczne /sklep cukierniczy/ oraz parkiety klepkowe /pozostałe pomieszczenia/, na piętrach prawie bez wyjątku parkiety klepkowe. Klatki schodowe, łączące wszystkie kondygnacje, umieszczone są w skrzydle pd. i wsch.; w skrzydle pn. klatka pomocnicza. Reprezentacyjna klatka schodowa w skrzydle pd., pochodząca z 2 ćw. XVIII w., przerobiona w l. dwudziestych XX w., założona na rzucie prostokąta, posiada schody trójbiegowe, murowane, ze stopniami drewnianymi. Biegi założone na wysklepkach krzyżowych, odcinkowych i żaglastych, spoczniki zaś na sklepieniach krzyżowych spłaszczonych, wspartych na koszarowych gurtach, a te z kolei na ścianach obwodowych i na środkowym trzonie, mieszczącym dodatkowo szyb dźwigu osobowego. Klatka schodowa w skrzydle wsch., z l. dwudziestych XX w., założona na rzucie prostokąta; schody dwubiegowe, opatrzone balustradą z profili fabrycznych, z liściastymi rozetami. Od pn. do klatki przylega szyb windy osobowej ze starą drewnianą kabiną o ściankach z dekoracją o formach architektonicznych, l. dwudzieste XX w. Drzwi i okna ościeżnicowe. Drzwi w większości dwuskrzydłowe, płycinowe, cztero-/i więcej/półowe. Okna półskrzynkowe, dwu-/i więcej/półowe.

Rzut. Działka, o kształcie prostokąta, zabudowana całkowicie; d. podwórko zaadaptowane na salę operacyjną i połączone funkcjonalnie z pomieszczeniami parteru

14. Kubatura	15. Powierzchnia użytkowa	16. Przeznaczenie pierwotne mieszkalno-gospodarcze /XIII- XVI w. - kamienica mieszczańska, XVII-XVIII w. - pałac, XIX w. - hotel/	17. Użytkowanie obecne bank, sklep, mieszkania
18. Prace budowlane i konserwatorskie, ich przebieg i dokumentacja 1951 adaptacja wnętrz w skrzydle wsch., badania architektoniczne niektó- rych pomieszczeń parteru /S. Swi- szczowski, B. Paczowski, Z. Stawo- wiak/ 1. sześćdzie-remont II p. siate poł. 1. sie- remont części pomieszczeń skrzydła demdzie- pn. siatych 1987 konserwacja portalu głównego wej- ścia w fasadzie od strony Rynku Dokumentacje S. Swiszcowski, B. Paczowski, Pomiar części za- bytkowych w Banku Inwestycyjnym, Rynek Główny 47, PKZ 1951 Z. Stawowiak, Badanie ścian w dwóch sklepionych pomieszczeniach parteru, PKZ 1951 D. Przada, B. Gargas, Konserwacja portalu, Plastyka 1987		19. Stan zachowania (fundamenty, ściany zewnętrzne, ściany wewnętrzne, sklepienia, stropy konstrukcje dachowe, pokrycie dachu, wyposażenie i instalacje) Ogólnie dobry	
20. Najpilniejsze postulaty konserwatorskie W zasadzie utrzymać obecny stan; rozważyć mo- żliwość zmiany zakresu funkcjonowania banku. Wszystkie prace remontowe i adaptacyjne winny być bezwzględnie poprzedzone badaniami, tak w fazie projektowania jak i realizacji. Inne zale- cenia - p. dokumentacja konserwatorska z 1981 r.			

1. Akta archiwalne (rodzaj akt, numer i miejsce przechowywania) /wybór/

Akta wiertelnicze /Revisiones quart.: akta rękopiśmienne władz budowlanych/, Archiwum Państwowe w Krakowie, nr kat. 1377 /1575 r./, 1383 /1677, 1685, 1686/, 1384 /1727/, 1410 /1767/

Akta Budownictwa Miejskiego /plany archiwalne/, APK, Dz. I, l.sp. 42.

K. Richter, Kadaster miasta Krakowa ..., 1862, Muzeum Historyczne m. Krakowa, sygn. 413

Kartografia /wybór/

Plan zabudowy Rynku krakowskiego z 1787 r., D. Pucek /wg S. Tomkowicz, Plan Rynku krakowskiego z r. 1787 /Rocznik Krakowski IX, 1907/

Plan Krakowa tzw. Senacki, 1802-08, I. Enderle /wg Plan miasta Krakowa ..., wyd. H. Münch, Kraków 1959/

Plan sytuacyjny i niwelacyjny miasta Krakowa z 1878 r., W. Konarzewski, MHmK, sygn. 44/VIIIa

23. Źródła ikonograficzne i fotografie (rodzaj, miejsce przechowywania, sygnatury)

Widok Rynku z Pałacu Spiskiego, rys. Ł. Kozakiewicza, ok. 1825 r., APK, Teka Grabowskiego B23

Widok pn.-wsch. części Rynku, obraz olejny T. Piątkowskiego, 1837 r., MHmK, sygn. 594/III

Widok pn.-wsch. części Rynku, litografia H. Waltera, 1860

Widok pn.-wsch. części Rynku, fot. I. Kriegera z czasu ok. 1882 r., MHmK

Widok pn.-wsch. części Rynku, fot. z pocz. XX w., zbiory Gabinetu Rycin ASP, sygn. 977/25

22. Bibliografia /wybór/

A. Chmiel, Domy krakowskie. Ulica Floriańska, cz. II /liczby parzyste 2-14//Biblioteka Krakowska nr 57, 1919/

T. Dobrowolski, Sztuka Krakowa, Kraków 1971

K. Girtler, Opowiadania, t. I. Pamiętniki z lat 1803-1831, Kraków 1971

M. Gumowski, Dzieje mennicy krakowskiej, Poznań 1927

Kodeks dyplomatyczny miasta Krakowa 1257-1506, część druga trzecia i czwarta /Monumenta medii aevii, t. VII, Kraków 1882/, wyd. F. Piekosiński

M. Kretschmerowa, Portale domów krakowskich XVII i XVIII wieku, Kraków 1957

J. Louis, Przechadzki kronikarza po Rynku krakowskim, Kraków 1890

Najstarsze księgi i rachunki miasta Krakowa od r. 1300 do 1400 /Monumenta medii aevii historica, IV, Kraków 1878/, wyd. F. Piekosiński, J. Szujski

S. Tomkowicz, Ulice i place Krakowa w ciągu dziejów /Biblioteka Krakowska nr 63-64, 1926/

24. Uwagi różne

25. Wypełnił

Waldemar Komorowski

.....
imię i nazwisko

1988.10

data

26. Sprawdził

.....
imię i nazwisko

data

27. Załączniki

5 wkładek

1. Miejscowość	2. Obiekt (nazwa jak w karcie)	3. Zawartość wkładki (nazwa obiektu lub materiału uzupełniającego)
KRAKÓW	DOM MIESZKALNY, KAMIENICA "MARGRABSKA" / "MENNICA" / OB. BANK	ciąg dalszy punktów 12 i 13

12. budynku frontowego /z tego czasu pochodzi m.in. strop nad sklepem cukierniczym/, rozszerzono oficynę boczną, nadając jej charakter skrzydła powiązanego z frontem, i połączono ją z nadbudowaną o II p. oficyną tylną, pozostawiając wjazd z ul. Floriańskiej. Całość otrzymała nowy wystrój i dekorację, usuniętą w okresie późniejszym, z wyjątkiem portalu wjazdu od ul. Floriańskiej i kamiennego gzymsu w elewacji od tej strony. W l. siedemdziesiątych i osiemdziesiątych XVII w. doraźne remonty. W 2 ćw. XVIII w, gdy pałac przejęli spokrewnieni z Myszkowskimi Wielopolscy, gruntowna modernizacja; przebudowa wewnątrz od strony Rynku Gł., wystawienie reprezentacyjnej klatki schodowej, założenie nowych sklepów w parterze, podparcie szkarpami elewacji od strony ul. Floriańskiej, budowa nowego dachu. Z czasów tej modernizacji najlepiej zachowane elewacje frontowe, stanowiące dobry przykład krakowskiego baroku okresu saskiego w budynkach mieszkalnych, gdzie bogate, dynamiczne formy dekoracji rzeźbiarskiej portalu i ornamentów stiukowych skonstruowane zostały z płaszczyznowym i spokojnym rozwiązaniem kompozycji architektonicznej. W l. siedemdziesiątych XVIII w. adaptacja pałacu na zajazd dla szlachty pod godłem Opactwa /A la Providence/. Po 1814, gdy budynek zakupił Piotr Lipiński, urządzono tu ~~soberzę~~ i "Hotel Drezdeński"; prace adaptacyjne, m.in. przy współudziale arch. Szczepana Humberta, prowadzono do l. czterdziestych XIX w. W 2 poł. XIX w. III p. na oficynie tylnej i związanie jej gankami z budynkiem frontowym. W 1882 r. budowa nowego przyczółka o formach eklektycznych w miejscu barokowego. W 4 ćw. XIX w. i 1 dekadzie XX w. liczne przeróbki otworów w parterze. Ok. 1910 r. urządzenie sklepu cukierniczego, prawdopodobnie wg projektu arch. Franciszka Mączyńskiego. W l. dwudziestych i 1 poł. l. trzydziestych XX w. adaptacja gmachu dla potrzeb krakowskiej filii Banku Gospodarstwa Krajowego wg projektu arch. Teodora Hoffmana; znaczne zmiany w części frontowej, gruntowna przebudowa skrzydła wsch., budowa skrzydła pn. w miejscu wyburzonej oficyny tylnej, adaptacja podwórka na salę operacyjną, połączona z wykopaniem piwnic, adaptacja strychu na mieszkania, wymiana wszystkich stropów na piętrach, usunięcie niemal całego starego wyposażenia oraz dekoracji i wprowadzenie nowego, wzorowanego w części na starym. W 1951 r. osadzenie kamiennych obramień okiennych na parterze elewacji frontowych, przeróbka pomieszczeń skrzydła wsch.
13. D. oficyna boczna i tylna połączone są ściśle z pierwotnym budynkiem frontowym i stanowią jego skrzydła. Skrzydło pd. dwutraktowe, skrzydło wsch. jednotraktowe. Układ parteru nieco odmienny od układu piwnic; w centralnej części skrzydła pd. szeroka przelotowa sień, łącząca Rynek z d. podwórką. W skrzydle pd. i wsch. szereg prostokątnych pomieszczeń, usytuowanych prostopadle do Rynku i ul. Floriańskiej. Piętra powtarzają w zasadzie układ parteru, z tą różnicą, że w miejscu sieni znajduje się obszerny podest klatki schodowej a w skrzydle wsch. szereg jednakowych pomieszczeń biurowych, wydzielonych przepierzeniami z jednej dużej sali, dostępnych na I p. z korytarza biegnącego od strony sali operacyjnej a na II p. z korytarza biegnącego środkiem.
- Bryła. Wysokość budynku utrzymana w skali sąsiedniej zabudowy. Budynek dwupiętrowy, podpiwniczony; skrzydło pn. czteropiętrowe. Pd. skrzydło budynku nakryte jest wysokim dachem mansardowym, łączącym się z dwuspadowym dachem założonym na skrzydle wsch.; skrzydło pn. nakryte dachem pulpitowym o małym spadku. W dachu urządzona została

Wkładkę założył: Waldemar Komorowski, 1988.10.

(imię, nazwisko, data)

Wzór ODZ 1978 r.

Miejsce przechowywania negatywów:

w 1. dwudziestych XX w. kondygnacja mieszkalna, z pomieszczeniami dostępnymi z korytarza biegnącego środkiem; jedno z pomieszczeń ma charakter logii, otwartej do podwórka.

Budynek stanowi charakterystyczny element w panoramie pn. pierzei Rynku, przy wylocie ul. Floriańskiej; jego zwarta bryła, o elewacji dwa razy szerszej niż w budynkach sąsiednich, owrzastej dekoracji i mocno zarysowanej sylwecie dachu, majoryzuje otoczenie.

Elewacje. Dzięki położeniu w narożniku bloku budynek posiada dwie elewacje zewnętrzne. Obydwie rozwiązane są podobnie, z zastosowaniem jednej zasady kompozycyjnej i użyciem podobnej dekoracji. Fasady późnobarokowe z dekoracją rokokową, 2 ćw. XVIII w., odnowione i przerobione w 1. dwudziestych i pięćdziesiątych XX w.; trójkondygnacyjne, od strony Rynku czteroosiowa, od ul. Floriańskiej ośmioosiowa, o ośiach rozmieszczonych nieregularnie. Do wysokości II p. elewacja od strony ul. Floriańskiej wsparta pięcioma masywnymi szkarpmi, w dolnej części wykonanymi z ciosów wapiennych. Parter elewacji od strony Rynku przykryty grubym opłaszczowaniem, na nim, jak również na parterze elewacji od strony ul. Floriańskiej, płytkie boniowanie pasowe; na szkarpie narożnej rustyka. Parter oddzielony od wyższych kondygnacji profilowanym gzymsem, w elewacji od strony ul. Floriańskiej wykonanym z kamienia, 1 ćw. XVII w. I i II p. elewacji od strony Rynku oraz pd. część elewacji od strony ul. Floriańskiej ujęte pilastrami wielkiego porządku, o głowicach z wypukłą tarczą otoczoną ornamentami rocaille, dźwigającymi belkowanie zamykające elewację, przerwane oknami w partii architravu i fryzu. Okna pięter w tynkowych obramieniach uszaty; zwieńczenia mają kształt tympanonów o formie wielokrotnie załamanych łuków nadwieszonych i polach wypełnionych na I p. na przemian ornamentem rocaille i maskami ludzkimi, na II p. stylizowanymi muszlami, podokienniki wzniesione ofartuchy o wykroju ornamentu cęgowego, puste lub wypełnione maureską, liśćmi i muszlami. W wejściu z ul. Floriańskiej portal wczesnobarokowy, 1 ćw. XVII w., z piaskowca, zamknięty półkoliście, boniowany; klucz dźwiga kamienną szyszkę. Nad portalem płycina o nieregularnym wykroju, wypełniona tynkową dekoracją z ornamentem rokokowym. W wejściu z Rynku portal z piaskowca, tynku i stiuku, późnobarokowy, 2 ćw. XVIII w., o formie edikuli, gdzie arkadę wejściową tworzą bogato profilowane węgary i wsparta na nich archiwolta o łuku koszowym. Środek nadproża zaakcentowany kluczem dźwigającym popiersie brodatego mężczyzny. Obramienie otworu flankują zdwojone pilastry tokańskie o kompozytowych głowicach, ustawione ukośnie do wnętrza portalu, dźwigające belkowanie. Pół między archiwoltą a gzymsem belkowania wypełnione dekoracją o charakterze rokokowym; nad dekoracją tabliczki z numeracją z 1 ćw. XIX w. W obu wejściach bramy metalowe o oszklonych płycinach, przyszlonytych ozdobnymi kratami z prętów i plakiet blaszanych, 1. dwudzieste XX w. Otwory okienne parteru w kamiennych, profilowanych obramieniach, wsparte na kamiennym cokole parteru, 1. pięćdziesiąte XX w. Wejście do sklepu cukierniczego w fasadzie od Rynku, wykonane wg projektu arch. Franciszka Mączyńskiego w 1910 r., zamknięte półkoliście; w nim drzwi sprzężone z witrynami na rzucie ćwierci koła, konstrukcji metalowej. Po obu stronach wejścia latarnie zawieszane na kutyh ozdobnych konsolach oraz owalne tablice w blaszanych ramach z napisami firmowymi. Stolarka okienna wszystkich kondygnacji ujednolicona. Okna podwójne, czteroskrzydłowe, dwunastopolowe. W mansardowym dachu umieszczone lukarny, oświetlające pomieszczenia poddasza, 1. dwudzieste XX w. Lukarny mają kształt edikul zwieńczonych tympanonem o falistej krawędzi, flankowanych wolutami. Na kalenicy skrzydła pd. dwie sterczyny.

Wnętrze i wyposażenie. Najstarsze piwnice, z przełomu XIII i XIV w., pod skrzydłem pd. i pd. częścią skrzydła wsch. przebudowane w części zach. w XIV i XV w. Pod pn. częścią skrzydła wsch. piwnice z XVI w., przebudowane w 2 ćw. XVIII w. Pozostałe z XIX i XX w. W komorach od strony Rynku kamienne portale, wszystkie umieszczone wtórnie: 1. wapienny, o ostrołukowym, profilowanym nadprożu i fazowanych węgarach, przerabiany, XV w.; 2. wapienny, zamknięty półkoliście, profilowany/zachowana prawa połowa portalu/, XV w., 3. piaskowcowy, zamknięty półkoliście, wmurowany licem do ściany, XV w. Datowanie murów parteru z niewielkimi różnicami analogicznie jak w piwnicach. W pn. ścianie sali operacyjnej szerokie koszowe arkady przejść do sąsiedniego pomieszczenia. Ściany rozczłonkowane tynkowo-stiukową dekoracją o cechach klasycyzmu międzywojennego; pary doryckich pilastrów rozpartych na postumencie, dźwigają wysokie belkowanie, przerwane w partii fryzu. Pomiędzy parami pilastrów rozpięte koszowe łuki, na których opiera się dekoracja z krzyżujących się pasów, zamkniętych nadwieszonymi łukami.

1. Miejscowość

KRAKÓW

2. Obiekt (nazwa jak w karcie)

DOM MIESZKALNY, KAMIENI-
CA "MARGRABSKA" / "MENN-
ICA"/, OB. BANK

3. Zawartość wkładki (nazwa obiektu lub materiału uzupełniającego)

7 zdjęć



fasada od ul. Floriańskiej,
widok od pn.



dach skrzydła wsch., widok od pd.-zach.



elewacja tylna skrzydła pd. i frag-
ment elewacji skrzydła wsch., widok
od pn.-zach.

Wkładkę założył: Waldemar Komorowski
(imię, nazwisko, data)

Wzór ODZ 1978 r.

Miejsce przechowywania negatywów: Prac. Fot. PP PKZ O/Kraków

OZGraf. Z.P. Ostróda zam. 699 nakł. 23,600



elewacja skrzydła pn., widok
od pd.-wsch.; u dołu świetlik
nad salą operacyjną



pn. część elewacji tylnej
skrzydła wsch., widok od pd.



portal głównego wejścia z Rynku



wejście do pn.-zach. pomie-
szczenia parteru

1. Miejscowość

KRAKÓW

2. Obiekt (nazwa jak w karcie)

DOM MIESZKALNY, KAMIENI-
CA "MARGRABSKA" / "MENN-
CA"/, OB. BANK

3. Zawartość wkładki (nazwa obiektu lub materiału uzupełniającego)

7 zdjęć



portal boczego wejścia w fa-
sadzie od ul. Floriańskiej
/d. wjazd na podwórk/



zwieńczenie portalu i dekoracja nad
wejściem w fasadzie od ul. Floriańskiej



okno w fasadzie od ul. Floriańskiej

Wkładkę założył: Waldemar Komorowski

(Imię, nazwisko, data)

Miejsce przechowywania negatywów: Prac. Fot. PP PKZ O/Kraków

OZGraf. Z.P. Ostróda zam. 699 nakł. 23.600

Wzór ODZ 1978 r.



komora piwniczna w drugim traktcie
skrzydła pd., w głębi przejście do
komory frontowej



przejście między komorami
skrzydła pd., położonymi
przy ul. Floriańskiej, wi-
dok od pn.; widoczny watek
ścian z przełomu XIII i XIV w.



ściana rozdzielająca komory
traktu frontowego skrzydła
pd; widoczny zamurowany por-
tal przejścia między komorami



Sień w skrzydle pd., widok od pn.

1. Miejscowość

KRAKÓW

2. Obiekt (nazwa jak w karcie)

DOM MIESZKALNY, KAMIENI-
CA "MARGRABSKA" / "MENNI-
CA"/, OB. BANK

3. Zawartość wkładki (nazwa obiektu lub materiału uzupełniającego)

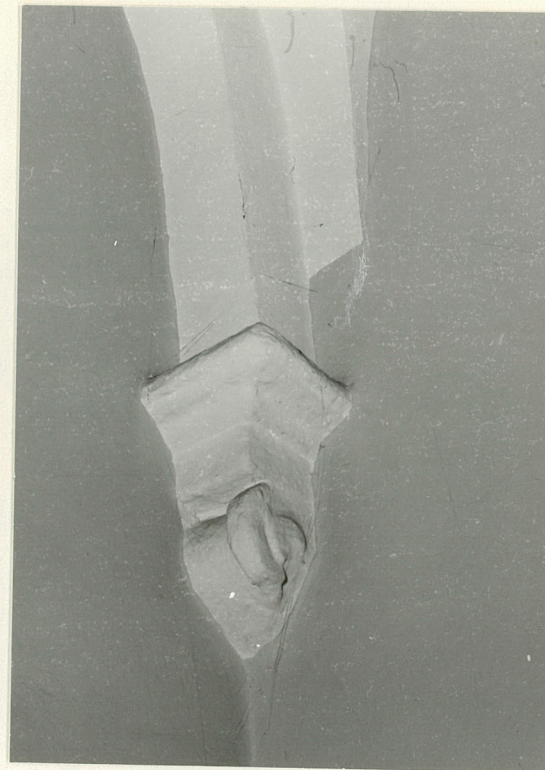
8 zdjęć



wejście zsieni skrzydła
pd. do głównej klatki scho-
dowej



luneta sklepienia nad fron-
towym pomieszczeniem parte-
ru skrzydła pd., widok od pn.



wspornik gurtu sklepienia
nad frontowym pomieszcze-
niem skrzydła pd.



strop nad pomieszczeniem we
wsch. części drugiego traktu
parteru skrzydła pd., widok
od pd.-wsch.

Wkładkę założył: Waldemar Komorowski

(imię, nazwisko, data)

Miejsce przechowywania negatywów: Prac. Fot. PP PKZ O/Kraków

OZGraf. Z.P. Ostróda zam. 699 nakł. 23.600

Wzór ODZ 1978 r.



wyposażenie i dekoracja skle-
pu cukierniczego w pd.-zach.
części traktu frontowego par-
teru skrzydła pd.



1. Miejscowość

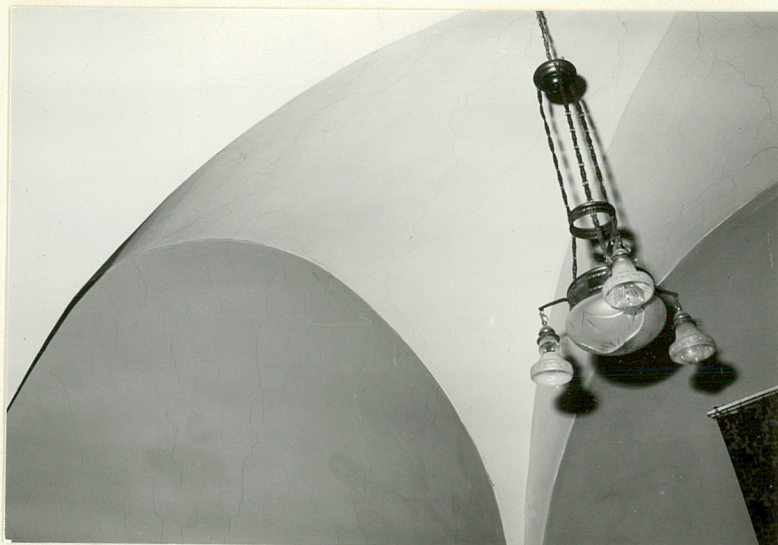
KRAKÓW

2. Obiekt (nazwa jak w karcie)

DOM MIESZKALNY, KAMIENICA "MARGRABSKA" / "MENNICA"/

3. Zawartość wkładki (nazwa obiektu lub materiału uzupełniającego)

8 zdjęć



sklepienie nad pomieszczeniem parteru w przyulicznej części skrzydła pn., widok od pd.-zach.



wyście ze schodów głównej klatki schodowej do foyer I p.



korytarz I p. w skrzydle wsch., widok od pn.

Wkładkę założył: Waldemar Komorowski

(Imię, nazwisko, data)

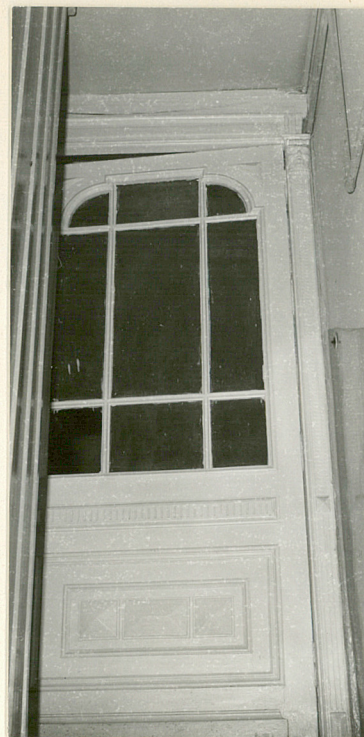
Miejsce przechowywania negatywów: Prac. Fot. PP PKZ O/Kraków

OZGraf, Z.P. Ostróda zam. 699 nakł. 23.600

Wzór ODZ 1978 r.



drzwi w wejściu z korytarza I p. do
pomieszczenia w skrzydle wsch.



drzwi w wejściu z głównej
klatki schodowej do kory-
tarza III p. skrzydła pd.



drzwi w przejściu między pomieszcze-
niami w zach. części traktu frontowe-
go I p. skrzydła pd. /gabinet dyrektora/



→
parkiet w pomieszczeniu
w zach. części traktu
frontowego I p. skrzydła
pd.

←
sufit nad pomieszczeniem
w zach. części traktu
frontowego I p. skrzydła
pd.

