

1. Obiekt

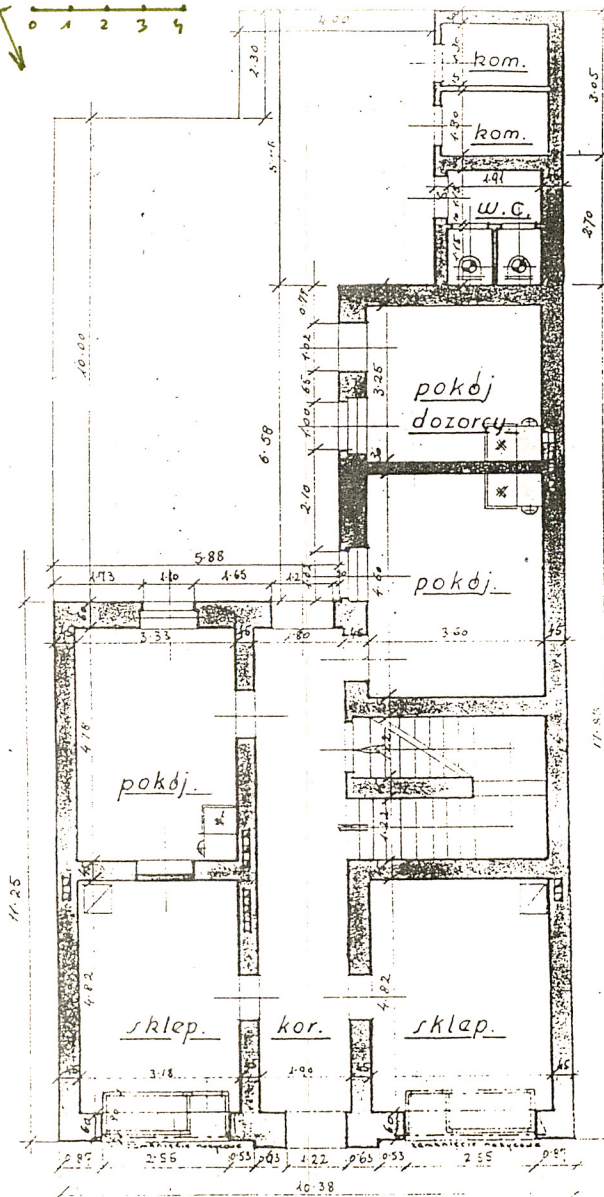
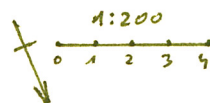
DOM MIESZKALNY - KAMIENICA

2. Czas powstania  
1890 - 1893  
1938 r.

3. Miejscowość

K R A K Ó W

11. Zdjęcia



4. Adres

ul. Kalwaryjska 79

nr hipoteczny kw 716 (lwn 387.)

5. Przynależność administracyjna

województwo krakowskie

gmina Kraków

6. Poprzednie nazwy miejscowości

7. Przynależność administracyjna  
przed 1. VI. 1975 r.

województwo krakowskie

powiat

8. Właściciel i jego adres

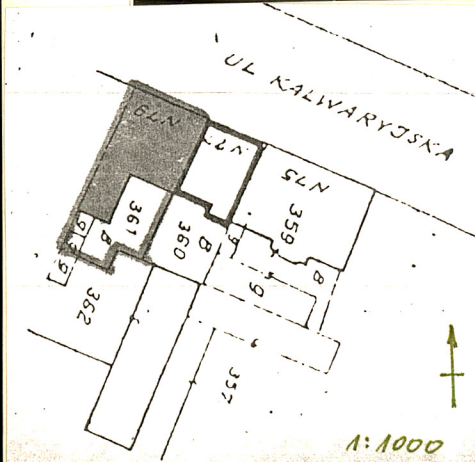
patrz p. 24. Uwagi.

9. Użytkownik i jego adres

lokatorzy

10. Rejestr zabytków

Nr A-913 data 1.06.1992 r.





autorzy, historia obiektu, określenia stylu.

13. Opis (sytuacja, materiał i konstrukcja, rzut, bryła, elewacje, dach, wnętrza, wyposażenie, instalacje)

Kamienica została wzniesiona wg. projektu koncesjonowanego budowniczego Józefa Taborskiego na zlecenie właściciela gruntu, Jana Kazimierza Sępińskiego. Projekt powstał w 1890 r. 19.01.1893 r. miał miejsce urzędowy odbiór budowy, po którym została wydana zgoda na zamieszkanie. Powstała kamienica piętrowa, podpiwniczona, nakryta dwuspadowym dachem, którego kalenica była równoległa do ulicy. Symetryczna, pięcioosiowa fasada, z osią centralną zaakcentowaną pseudoryzalitem, dekorowana oszczędnie historyzującym detailem. (Bonio-  
wanie parteru, gzymsy, obramie-  
nia okien I. piętra).  
W 1914 r. doprowadzono do budyn-  
ku wodociąg. Jako właściciel wy-  
stępował wówczas Joanna Smidowicz,  
prace wykonał koncesjonowany  
instalator Stanisław Tąkiel.  
W 1933 r. jako właścicielka  
występuje Cecylia Alma, z jej  
polecenia budowniczy Stefan Zyd-  
roń przeprowadził modernizację  
łazienek. W 1938 r. jako kolejny  
właściciel występują Hersz Lipe  
i Cecylia Offmann, którzy prze-  
prowadzili generalną modernizację  
kamienicy, połączoną z jej rozbu-  
dową. Budowniczy Jakub Stendig  
nadbudował drugie i trzecie pię-  
tro, podwyższając budynek o 6,8 m.  
Została ujednolicona elewacja  
frontowa. Prace odebrano 5.11.1938.  
Kamienica skalą i rozplanowaniem  
odpowiada tradycyjnej zabudowie  
Podgórze. Fasada i elementy ar-  
chitektoniczne we wnętrzu stanowią  
przykład skromnego modernizmu  
lat międzywojennych.

Sytuacja: Kamienica usytuowana jest przy ul. Kalwaryjskiej (czasowo  
nazywanej ul. Pstrowskiego), stanowiącej główną oś komunikacyjną Podgórze,  
przebiegającą z północnego-wschodu na południowy-zachód. Budynek znajduje  
się w linii zabudowy południowej pierzei ulicy, około 100 m, od wylotu  
ul. Podskale. Kamienica została wzniesiona na wydłużonej, prostokątnej  
parceli, na tyłach niewielkie podwórko zabudowane zruderyzowanymi bu-  
dynkami gospodarczymi. Podwórko ogradza siatka metalowa na słupkach.  
Materiał, konstrukcja: Kamienica murowana, z cegły, tynkowana. Na elewacji  
frontowej tynk szlachetny, barwiony w masie. W piwnicach stropy Kleina.  
Między kondygnacjami stropy drewniane (?), nad klatką schodową strop Kleina.  
Wieżba dachowa drewniana, krokwiowa, wzmacniana kleszczami. Dach kryty  
papą, lepikowany. W sieni i korytarzach posadzki z lastriko. W piwnicy  
wylewka betonowa. W pomieszczeniach mieszkalnych parkiety klepkowe. W  
kuchniach pierwotnie ksylolit, w łazienkach płytki ceramiczne. Schody  
dwubiegowe ze sztucznego kamienia. Balustrada z metalowych prętów z  
drewnianym pochwytem. Otwory okienne o kształcie stojącego prostokąta.  
Stolarka drewniana. Okna skrzynkowe, podwójne, czteroskrzydłowe, ze śle-  
mieniem w 2/3 wysokości (układ krzyżowy). Drzwi płytowe, drewniane,  
stalowe (strych, piwnica) oraz drewniane, przeszklone (wejściowe).  
Rzut: Budynek wzniesiony na rzucie zbliżonym do litery "d". Partia główna,  
niemal na kwadracie, do którego przyłączona partia oficyny złożonej z  
dwóch elementów wzniesionych na planach wąskich prostokątów. Część frontowa  
kamienicy dwutraktowa, z sienią w osi budynku. Oficyna jednotraktowa.  
Bryła: Budynek podpiwniczony, czterokondygnacyjny, z niezagospodarowanym  
strychem. Dach dwuspadowy. Od podwórza oficynowy ryzalit, z partią niż-  
szą o jedną kondygnację.  
Elewacje: Elewacja frontowa, pięcioosiowa. Partia parteru wyodrębniona  
gzymsem okapowym i pasowym boniowaniem, podkreślona niewydatnym gładkim  
cokołem, w którym wąskie okienka piwniczne. W osi wąskie drzwi wejściowe,  
flankowane pierwotnie oknami mieszkań, obecnie witrynami sklepów.  
W wyższych kondygnacjach rytmicznie rozmieszczone otwory okienne, wyod-  
rębniona oś środkowa, okna osi bocznych nieco zbliżone do siebie, w kon-  
dygnacji trzeciej i czwartej ze wspólnymi, przedłużonymi parapetami.  
Okna I. piętra w skromnych obramieniach. Lico elewacji gładkie. Całość  
wieńczy niewydatny gzyms koronujący. Obramienia okien i drzwi do sieni  
dekorowane gładzonymi i nacinanymi w pionowe prążki paskami wymodelowa-  
nymi w tynku. Elewacja tylna częściowo zasłonięta przez oficynę, dwuosio-  
wa, w najwyższej kondygnacji trójosiowa. Pozbawiona detali dekoracyjnych,  
gładkotynkowana. Wyróżniają się szerokie, sześciopole okna w osi skrajnej  
oraz balkoniki z żelaznymi balustradami z pionowych prętów w osi budynku.  
Elewacje boczne zasadniczo nie istnieją, gdyż kamienica jest wpisana w  
ciąg zwartej zabudowy. Elewację boczną, wschodnią posiada partia oficyn-  
nowa. Jest to elewacja trójosiowa, opracowana analogicznie jak elewacja  
tylna.



<p>Kubatura</p> <p>2900 m<sup>3</sup></p>	<p>15. Powierzchnia użytkowa</p> <p>690 m<sup>2</sup> (bez strychu)</p>	<p>16. Przeznaczenie pierwotne</p> <p>mieszkalne</p>	<p>17. Użytkowanie obecne</p> <p>mieszkalne</p>
<p>Prace budowlane i konserwatorskie, ich przebieg i dokumentacja</p> <p>Po 1945 r. nie były prowadzone większe prace remontowa, wykraczające poza bieżącą konserwację obiektu. W latach 80-tych wykonano adaptację lokalu na parterze na sklep, po 1992 r. adaptowano drugi lokal parteru na sklep. Dokumentacja prac nie odnaleziona.</p>		<p>19. Stan zachowania (fundamenty, ściany zewnętrzne, ściany wewnętrzne, sklepienia, stropy konstrukcje dachowe, pokrycie dachu, wyposażenie i instalacje)</p> <p>Stan zachowania kamienicy generalnie dobry. Fundamenty, ściany wewnętrzne i zewnętrzne, sklepienia i stropy w stanie dobrym. Konstrukcja dachowa i pokrycie dachu w stanie dobrym. Wyposażenie wymaga bieżącej konserwacji. Instalacje sprawne. Zabrudzona elewacja (smog miejski).</p>	
<p>Najpilniejsze postulaty konserwatorskie</p> <p>Przywrócenie kolorystyki elewacji, remont stolarki, uporządkowanie podwórka.</p>			

21. Akta archiwalne (rodzaj akt, numer i miejsce przechowywania)

Archiwum Państwowe w Krakowie - Akta Budownictwa Miejskiego, sygn. L.S. 410; DZ. XXII. f. 724 (Pstrowskiego 79). - korespondencja w sprawach budowlanych, projekty budowy i nadbudowy.

23. Źródła ikonograficzne i fotografie (rodzaj, miejsce przechowywania, sygnatury)

AP Kraków - ABM, f. 724 - Elewacja kamienicy przed nadbudową, projekty budowlany i rozbudowy.

22. Bibliografia

24. Uwagi różne

Właściciele kamienicy:  
Danuta Hrabal, Kraków, ul. Okolna 12/58  
Leszek Biela, Lublin, ul. Pawia 9/18  
Józefa Grabień, Kraków, ul. Górna 3

25. Wypełnił

mgr Andrzej Siwek

imię i nazwisko

data 30 X 1995 r.

26. Sprawdził

imię i nazwisko

data

27. Załączniki

Wkładka nr 1



1. Miejscowość

KRAKÓW, ul. Kalwaryjska 79

2. Obiekt (nazwa jak w karcie)

KAMIENICA

3. Zawartość wkładki (nazwa obiektu lub materiału uzupełniającego)

c.d. poz. 13. Opis; Zdjęcia dodatkowe.

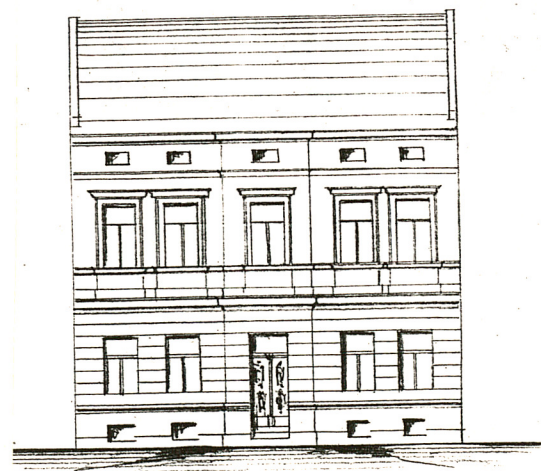
c. d. poz. 13. Opis;

Wnętrze: W osi wąska sień, z której dostęp na klatkę schodową. Na parterze dwa sklepy oraz mieszkanie (częściowo w partii oficynowej). Na wyższych kondygnacjach po trzy mieszkania. Pozbawione elementów dekoracyjnych.

Wyposażenie: W sieni posadzka z lastriko z dekoracyjnym układem pasów, tworzących podział na obramowane pola. Na ścianach pasy tynku obramowane płytkami ceramicznymi, tworzące swoistą lamperię. Na klatce schodowej posadzka z lastriko z dekoracyjnymi podziałami pasowymi. Drzwi wejściowe drewniane, ramowe, przeszklone. Drzwi od podwórca płycinowe, z nadświetlem. Brak detalu dekoracyjnego, pieców kaflowych, i zabytkowego wyposażenia.

Instalacje: Wodna, gazowa, kanalizacyjna, elektryczna, odgromowa.

Wzór



Wkładkę założył: mgr Andrzej Siwek; 30 X 1995 r.  
(imię, nazwisko, data)

Miejsce przechowywania negatywów: fototeka autora

Fasada kamienicy wg. projektu z 1890 r.  
(Archiwum Państwowe w Krakowie)

Wzór ODZ 1978 r.





← Widok elewacji frontowej

Fragment elewacji  
podwórzowej →



Elewacja podwórzowa - widok od wschodu

← Brama wejściowa w elewacji frontowej  
Sień (od północy) →

