

1. Obiekt

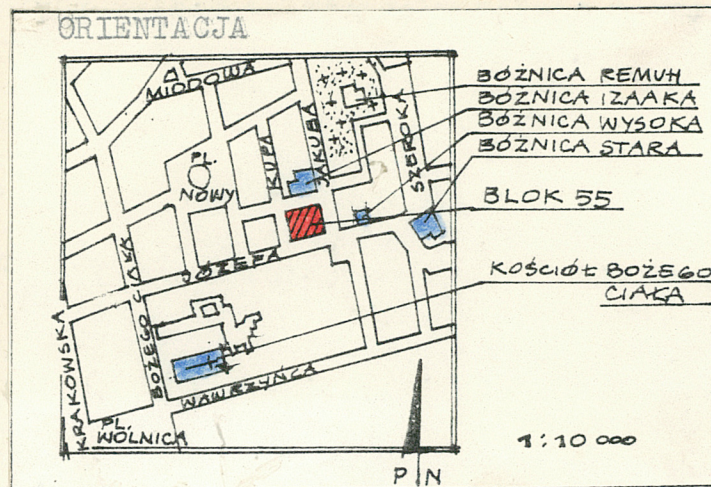
BUDYNEK MIESZKALNY

2. Czas powstania
1/ XVI-XVII w.
2/ po 1900 r.

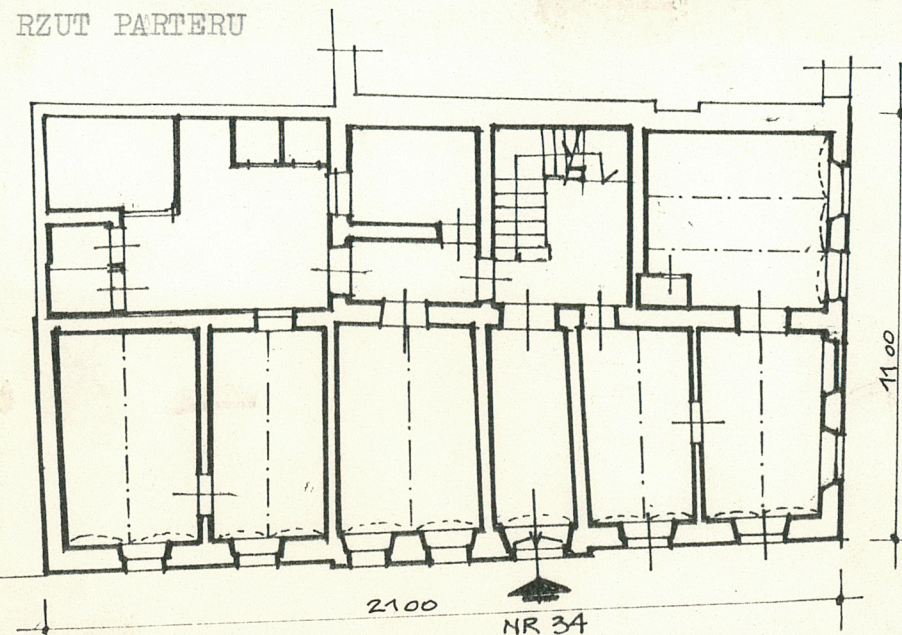
3. Miejscowość

KRAKÓW

11. Zdjęcia, plan sytuacyjny, rzuty



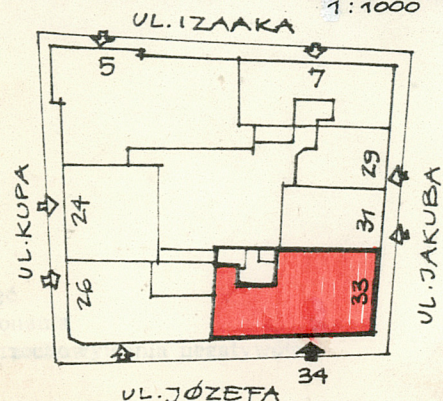
RZUT PARTERU



1:200

SYTUACJA

BLOK 55
1:1000



autor z
data w
miejscu

4. Adres

ul. Józefa 34 / Jakuba 33

nr hipoteczny

5. Przynależność administracyjna

Dz. Śródmieście
województwo

gmina

6. Poprzednie nazwy miejscowości

bez zmian

7. Przynależność administracyjna
przed 1. VI. 1975 r.

Dz. Kazimierz
województwo

powiat

8. Właściciel i jego adres

Piotr Sosnowski
Katowice - Koszutka
ul. Armii Czerwonej 55/25

9. Użytkownik i jego adres

PGM Śródmieście
Kraków, ul. Augustiańska 15

10. Rejestr zabytków

A-885

31.05.1991 r.

Nr data

12. Autorzy, historia obiektu, określenia stylu.

XVI w. - mury piwniczne cz.narożnej
XVII - przymurówki w piwnicach
1 poł.XIX w. - j.w.

1820 kamienica podpiwniczona, mur.
parter + kondygn.drewniane,
w złym stanie

1828 polecenie wyburzenia drewn.
pięter i wyk.ich w cegle wydał
Urząd Budowl.Woln.M.Krak.

1833 budynek murowany, 3 kondygn.,
w/w Urząd wydał uzgodnienie
"Planu na wystawienie ganków"

wg.autorstwa Gołębiowskiego
1842 Raport policyjny o złym sta-
nie techn.budynku

1842 projekt P.Piotrowskiego
wzniesienia trzech szkarp
do wys.II p. od podwórka

1863 - 1884 plany komórek na podw.
i rozbudowy wzdłuż ul.Żydow-
skiej /Józefa/o 2 segmenty,

1893 polecenie wyburzenia budynku
z powodu złego stanu, wydaje
komisja polic.-budownicza

1894 plan przebudowy aut.nie zna-
ny, nie został zrealizowany

1897 "Plan dodatkowy"

1900 zbudowano sklepienia piwnic
dalsza odbudowa wg planów z
1894 i 1897 r.

1931-33 przebudowa dostawionych
do budynku ustępów wg arch.
L.Gutmana

1938 modernizacja ustępów, wg arch
St.Krykoszańskiego zlikwido-
wano dawne ubikacje na podw.

13. Opis (sytuacja, materiał i konstrukcja, rzut, bryła, elewacje, dach wnętrze wyposażenie, instalacje)

Sytuacja. Budynek w zwartej zabudowie Bloku 55 d.dzielnicy Kazimierz, ograniczo-
nego ulicami Izaaka - Kupa - Józefa - Jakuba, zlokalizowany w pd.-wsch. naroż-
niku Bloku, u zbiegu ulic Józefa i Jakuba, z wejściem od ul.Józefa.

Materiał, konstrukcja, technika. Ściany od kamiennego fundamentu do połowy wys-
piwnic kamienne i kamiennie-ceglane na zaprawie wapiennej. W górnej partii piw-
nic i w kondygnacjach naziemnych z cegły na zaprawie wapiennej. Piwnice skle-
pione, nad parterem sklepienia odcinkowe z cegły na dźwigarach stalowych. Nad
I i II piętrem stropy belkowe, drewniane, z otynkowanymi sufitami. Więźba da-
chowa drewniana, płatwiowo-krokwiova, w konstrukcji wieszarowej, nie obciążają-
ca stropów podstrychowych. Pokrycie dachu z papy.

Posadzki, podłogi: w piwnicach - ziemia ubita, na parterze - w sieni posadzka z
płytek ceramicznych drobnych, bez wzoru; w pomieszczeniach narożnych - beton;
w pozostałych - podłogi białe. Na piętrach generalnie podłogi białe /sporadycz-
nie beton w sanitariatach/. Na strychu - polepa. Na pośrednich podestach klat-
ki schodowej - posadzka z kwadratowych pł.ceramicznych z wzorem rozetkowym, w
kolorze beżowo-brązowym. Schody: z piwnic na parter betonowe, z parteru na stry-
ch drewniane, na sklepieniach ceglanych, odcinkowych, opartych na murach i
belkach stalowych osłoniętych profilowanym drewnem. Balustrada żelazna z pochwy-
tem drewnianym, z ok.1900r. zachowana na całej wysokości, esowate elementy łą-
czone obejmami w powtarzającym się rytmie. Otwory: okna skrzynkowe, ze ślomie-
niem w formie gzymsu, czterokwaterowe. Drzwi płycinowe o profilach prostych.

Rzut. Zbliżony kształtem do małej litery b, dłuższym bokiem przylega do ul. Jó-
zefa. Dwa pomieszczenia w jednym trakcie od ul.Józefa, pomiędzy ulicą a podwór-
kiem, dalej, do ul.Jakuba - układ dwutraktowy, z klatką schodową umieszczoną
pośrodku traktu drugiego. W 3-ciej osi od ul.Jakuba - sień przez całą długość
pierwszego traktu prowadzi do kl.schodowej i wąskiego przejścia na podwórko.

Na podwórku stoją: dwupiętrowa przybudówka z WC i parterowe zabudowania gospod.
Do WC w przybudówce, prowadzą żel-betowe ganki z prostymi balustradami żelazny-
mi na I i II p. Bryła. Budynek jest zwartą bryłą zajmującą prawie całą posesję,
z wyj. pn.-zach.części mieszczącej małe podwórko. Murowany, podpiwniczony, dwu-
piętrowy, z świetlikiem nad klatką schodową łączącą piwnice ze strychem. Nakry-
ty dachem krytym papą. W pd.-zach. części podwórka ryzalitowo wysunięta przybu-
dówka połączona z budynkiem gł. gankami.

Elewacje od ul.Józefa i Jakuba /południowa i wschodnia/ tynkowane, z wystrojem
o formach neorenesansowych. Od ul.Józefa 7-osiova, symetryczna. Pośrodku elewa-
cji zgrupowane 3 osie. Na parterze, w trzech osiach od ul.Jakuba - otwory wejś-
ciowe, dwa do warsztatu, trzeci do sieni. Wszystkie otwory ujęte w profilowane
opaski, nad bramą poziomy, prostokątny kartusz. Podwójny gzyms kordonowy oddzie-
la parter od kondygnacji I i II piętra.

14. Kubatura 3360,00 m ³	15. Powierzchnia użytkowa ok. 545,00 m ²	16. Przeznaczenie pierwotne Budynek mieszkalny	17. Użytkowanie obecne Budynek mieszkalno-usługowy / częściowy pustostan/
18. Prace budowlane i konserwatorskie, ich przebieg i dokumentacja Remonty bieżące, drobne prace adaptacyjne - bez dokumentacji.		19. Stan zachowania (fundamenty, ściany zewnętrzne, ściany wewnętrzne, sklepienia, stropy konstrukcje dachowe, pokrycie dachu, wyposażenie i instalacje) Mury piwnic w stanie miernym - silnie zawilgocone i skorodowane z ubytkami kamienia, cegły i zaprawy. Mury wyższych kondygnacji są w dość dobrym stanie technicznym. Jedynie w narożniku pd.-wsch. od ul. Jakuba, mur jest zawilgocony i zagrzybiony, podobnie jak zach. ściana klatki schodowej. Sklepienia nad piwnicami - stan zróżnicowany, nad parterem stropy odcinkowe są w stanie zadowalającym. Drewniane stropy nad I i II p. ugięte i spękane mają tynki. W złym stanie są mury świetlika nad schodami i jego drewniana konstrukcja, zawilgocone i zmurszałe. Również więźba dachowa jest w znacznym stopniu uszkodzona przez nieszczelność pokrycia dachowego /papa/. W złym stanie znajdują się balkony - ganki od podwórka. Płyty betonowe są wyszczerbione a elementy nośne /stalowe dźwigary/ skorodowane. Instalacje kwalifikują się do wymiany, elementy wyposażenia, np. stolarka okienna i drzwiowa, do remontu i częściowej wymiany.	
20. Najpilniejsze postulaty konserwatorskie Budynek powstał ok. 1900r. na fundamentach wcześniejszej zabudowy. Wystrój elewacji i kl. schod. utrzymują średni standard kamienicy czynszowej z pocz. XX w. Są w nim małe, jedno i dwuizbowe mieszkania z sanitariatami na zewnątrz budynku. Nie odznacza się szczególną wartością zabytkową ani artystyczną, lecz zasługuje na ochronę konserwatorską jako element dawnego miasta żydowskiego - w pn.-wsch. części Kazimierza. Należy utrzymać charakter czynszowej kamienicy, z handlowo-użytkowym parterem, z przeprowadzeniem modernizacji i podwyższeniem standardu mieszkań.			

1. Akta archiwalne (rodzaj akt, numer i miejsce przechowywania)

Akta Budownictwa Miejskiego /plany archiwalne/
Archiwum Państwowe M.Krakowa i woj.krakowskiego
L.s. 192.

3. Źródła ikonograficzne i fotografie (rodzaj, miejsce przechowywania, sygnatury)

22. Bibliografia

Dokumentacje

Opinia konstrukcyjna dla budynku Józefa 34 w Krakowie
- Blok 55. opr. mgr inż.A.Slusarek, Pracownia Projektowa PRZ 1988r.

Ekspertyza konserwatorska - Dokumentacja Naukowo-Hist.
z badaniami architektonicznymi piwnic.
opr. arch.M.Filipowicz, Piotr Gąsior, Pracownia Badań
Naukowo-Konserwatorskich PRZ 1989r.

24. Uwagi różne

25. Wypełnił

Maria Czekieruk-Rutkowska

imię i nazwisko

data luty 1992.

26. Sprawdził

Dr MARIAN KORNECKI
ul. Lorejańska 12/4

31-11-1992

data

27. Załączniki

1. Miejscowość K R A K Ó W	2. Obiekt (nazwa jak w karcie) BUDYNEK MIESZKALNY	3. Zawartość wkładki (nazwa obiektu lub materiału uzupełniającego) Opis c.d.
-------------------------------	--	---

Okna parteru - od ul. Józefa - mają opaski przedłużone do poziomu stopnia, co łącznie ze zróżnicowanymi poziomami parapetów pozwala sądzić, iż były tu pierwotnie lokale usługowe lub handlowe, dostępne bezpośrednio z ulicy. I i II piętro posiada powtarzalny układ otworów okiennych. Na I p. ujęte są one w profilowane opaski na cokoli - kach i podwyższone prostokątnym lustrem gzymsy poziome. Na II p. opaski uszate z kluczem, wsparte są na podokiennikach z płaskimi wspornikami. Całość elewacji pokryta jest pseudoboniowaniem poziomym, z podkreśleniem parteru i narożnika budynku. Elewację zamyka górą płaski gzyms, nad którym osiowo rozmieszczone są okienka strychowe w opaskach, oddzielone od siebie lustrami, oraz gzyms wieńczący, o formie bardzo uproszczonej. - kryty blachą. Elewacja od ul. Jakuba 4-osiova, z trzyosiowym parterem. Okna parteru bez opasek, z metalowymi witrynami. Na I i II p. w dwóch osiach pn. - od ul. Józefa - okna zablendowane. Pozostały wystrój jest identyczny jak na elewacji od ul. Józefa. Obie elewacje posiadają zachowaną częściowo starą, pierwotną stolarkę okienną, oraz dwuskrzydłową bramę do sieni z elementami kolumn, girland, palmet i głowami lwów. Elewacje od podwórka bardzo zniszczone, bez dekoracji, z tynkiem zachowanym fragmentarycznie. Wschodnia dwuosiova, w osi pn. posiada okna, w połudn. drzwi, prowadzące z korytarzy na ganki. Elewacja południowa, z wyższą ścianą strychową, jednoosiowa, z gankami żelbetowymi na I i II p. z zadaszeniem. Ganki łączą gł. korpus budynku z dobudówką w pd.-zach. części podwórka, w której mieszczą się WC. Podwórko ogranicza od zachodu dobudówka z WC oraz przylegający do niej śmietnik w narożniku pn.-zach., od północy zaś mur graniczny, do którego dostawiony jest murowany budynek gospodarczy, parterowy. Instalacje: budynek wyposażony jest w instalacje elektryczną, wod.-kan., gaz. Wyposażenie wewnątrz: kamionkowe płytki na podestach klatki schodowej, stolarka okienna i drzwiowa o profilach prostych. Inne elementy jak np. piece, nie zachowały się.

Maria Czekeruk-Rutkowska, luty 1992.

Wkładkę założył:
(imię, nazwisko, data)

Wzór ODZ 1978 r.

Miejsce przechowywania negatywów: