

KARTA EWIDENCYJNA ZABYTKU NIERUCHOMEGO WPISANEGO DO REJESTRU ZABYTEKÓW

3. Miejscowość

KRAKÓW

13520

1. Nazwa

PAŁAC LUBOMIRSKICH

2. Czas powstania

XV w., ok. 1680 r.,
1873 r., 1887 r.

4. Adres

Kraków, ul. św. Jana 15

nr ewidencyjny działki:

33 obręb 1 Śródmieście

nr księgi wieczistej

5. Przynależność administracyjna

Województwo: małopolskie

Powiat: krakowski

Gmina: Kraków

6. Współrzędne geograficzne

50.063945 19.937597

7. Poprzednie nazwy miejscowości

j.w.

8. Właściciel i jego adres

Jana spółka z o.o.

9. Użytkownik i jego adres

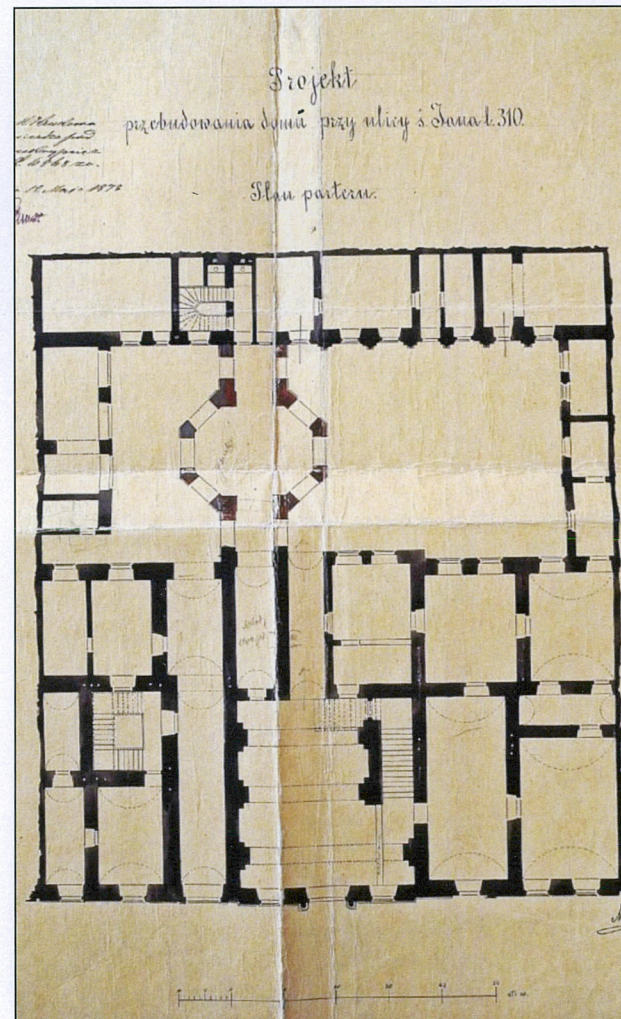
j.w.

10. Formy ochrony

wpis do rejestru zabytków: nr A-125
decyzja z dnia 17.12.1932 i 11.05.1973 r.

miejscowy plan zagospodarowania
przestrzennego „Stare Miasto”,
Uchwała Rady Miasta Krakowa
NR XII/131/11 z dnia 13 kwietnia 2011 r.

11. Materiały graficzne



Parter 1878

Kamienica o liczbie spisowej 310. Nieruchomość powstała z połączenia trzech czternastowiecznych kamienic, usytuowanych na działkach półkuryjnych. Parcele wytyczone w okresie lokacji miasta, zabudowane domami gotyckimi. W XVI wieku z kamienicy północnej wyodrębniła się część południowa. Na skutek podziału powstały cztery domy. Dwa z nich, południowe scalono ok. 1666 roku północne w 1722 roku. Kamienice wzmiankowane po raz pierwszy ok. poł. XVI w. Pierwsza po stronie północnej wymieniana jako własność mieszczańska Sebastiana Wieliczki, a następnie Tomasza Malya, piekarza. W 1610 r. po śmierci Mayla, w związku z podziałem spadkowym, przeprowadzono rewizję. Kamienica datowana na wiek XV, pierwotnie jedno, następnie dwutraktowa, podpiwniczona, jednopiętrowa z trzykondygnacyjną elewacją. Piwnice sklepione. W XVI w. dwuosiowa z sienią i przechosem w osi północnej, sklepem i dwuosiową izbą na zadzi w osi południowej. W ścianie wschodniej w miejscu dawnego przechodu zachowany łuk odcinkowy dawnego przejścia na podwórko. Sień i sklep posiadały okna na ulicę. Zejście do piwnic w sieni. W piwnicach zachowana kamienna arkadowa konstrukcja schodów. XVI w. W 1635 r. kamienica przechodzi na własność Anny Rozmusowej wdowy. W latach 1652-1698 wymieniana już jako kamienica dwupiętrowa, własność szlachecka Jerzego Trzebińskiego, a następnie do 1735 r. rodziny Paczków z Wrocimowic. Cd. Wkładka 1

Sytuacja:

Budynek usytuowany w obrębie dawnego układu lokacyjnego, w bloku zabudowy nr 3, pomiędzy ul. Św. Marka i Pijarską. Parcela w kształcie wydłużonego prostokąta, dłuższym bokiem przylega do ul. Św. Jana, zabudowana obecnie budynkiem frontowym i oficyną tylną przy południowej granicy posesji. Kamienica szerokofrontowa, w zwartej zabudowie wschodniej pierzei ulicy Św. Jana. Granice parceli od południa wyznacza elewacja oficyny bocznej kamienicy Św. Jana 13, od północy mur graniczny Muzeum Czartoryskich, a od zachodu zabudowa tylnych oficyn kamienic od strony ul. Floriańskiej. Pomiędzy budynkami regularne, prostokątne podwórko.

Budynek frontowy:

Materiał, konstrukcja, bryła: budynek wzniesiony na rzucie wydłużonego prostokąta, z płytkim ryzalitem w części środkowej. Murowany, z cegły z użyciem kamienia łamanego w partii piwnic. Ściany tynkowane. Czterokondygnacyjny, dwupiętrowy z użytkowym poddaszem. Kamienica w całości podpiwniczona. Dach mansardowy z lukarnami w obu połaciach, konstrukcji stolcowo- płatwiowej, kryty blachą. Bryła zwarta, masywna, bez podziałów i rozczłonkowań. Układ wewnątrz z czytelnym podziałem na dwie części: pałacową w środkowej i południowej części rzutu ukształtowaną na parterze i I piętrze w 2 poł. XVII w. oraz część północną, ukształtowaną wraz z II piętrem części pałacowej w 2 poł. XIX w. Pomieszczenia wszystkich kondygnacji w układzie dwutraktowym, z wyjątkiem trzytraktowej skrajnej osi północnej i części południowej parteru. Stropy pierwotnie drewniane, obecnie wymienione na żelbetowe, z pozostawieniem belek stropowych i dekoracji sufitów. Piony komunikacyjne umieszczone w południowej osi sieni głównej, w skrajnej osi północnej traktu frontowego oraz w części środkowej traktu tylnego. Główna klatka schodowa pomiędzy parterem i I piętrem murowana, schody kamienne, dwubiegowe ze spocznikiem. Pomiędzy I i II piętrem schody drewniane wsparte na słupach w kształcie kolumn jońskich, pomiędzy którymi rozpięte arkadowe łuki. Schody dwubiegowe z podestem. Balustrada z jednolakowymi tralkami (1887 r.) Klatka schodowa boczna w osi środkowej murowana z drewnianymi stopniami, trójbiegowa z podestami. Balustrada z dekoracyjnymi słupkami w początkowym biegu schodów i dwulakowymi tralkami. W piwnicach ściany magistralne kamienno -ceglane. Komory o zróżnicowanej wielkości, nakryte sklepieniami kolebkowymi. Sklepienia kamienne i ceglane. W przejściach zachowane gotyckie kamienne portale (XV/XVI w.). Parter z szeroką sienią przejazdową na osi środkowej traktu frontowego. Sień nakryta sklepieniem kolebkowym z dekoracją sztukatorską (2 poł. XVII w.). Po południowej stronie sieni w trakcie frontowym i tylnym po dwa prostokątne pomieszczenia w układzie amfiladowym, połączone z wąskim korytarzem w trakcie środkowym. Pomieszczenia frontowe dostępne bezpośrednio z sieni. W osi północnej układ trójosiowy z wąskim korytarzem międzytraktowym, połączonym pierwotnie z boczną klatką schodową – obecnie rozebraną. Na przedłużeniu sieni, w osi środkowej wąski przechód, pierwotnie klatka schodowa – rozebrana dla lokalizacji dźwigów osobowych oraz w osi południowej dwuosienna izba na zadzi dawnego domu środkowego. Pomieszczenia nakryte sklepieniami kolebkowymi i kolebkowymi z lunetami z wyjątkiem nakrytych płaskimi sufitami pomieszczeń w skrajnej osi północnej i środkowej po stronie południowej traktu tylnego. Rzut I i II piętra zasadniczo powtarza układ parteru. W osi środkowej I piętra w miejscu górnej sieni wydzielone dwie reprezentacyjne sale

Cd. Wkładka 1

14. Kubatura	15. Powierzchnia użytkowa	16. Przeznaczenie pierwotne	17. Użytkowanie obecne
31000 m ³	6000 m ²	mieszkalno -użytkowe	usługowe
18. Stan zachowania		19. Istniejące zagrożenia , najpilniejsze postulaty konserwatorskie	
Kamienica w trakcie remontu konserwatorskiego i budowlanego		Konserwacja elementów zabytkowego wyposażenia wnętr	

20. Akta archiwalne (rodzaj akt, numer i miejsce przechowywania)

1. Regestry miasta Krakowa 1544- 1735. Muzeum Historyczne Miasta Krakowa
2. Akta hipoteczne Wolnego Miasta Krakowa, Archiwum Państwowe, Oddział ul. Grodzka
3. Akta Budownictwa Miejskiego, Archiwum Państwowe w Krakowie, ABM 324a

23. Bibliografia

1. J. Adamczewski, Kraków od A do Z, Krajowa Agencja Wydawnicza, Kraków 1992,
2. Encyklopedia Krakowa, Wydawnictwo Naukowe PWN, Warszawa - Kraków 2000,
3. A. Chmiel, Domy Krakowskie. Ulica Św. Jana, t. II
4. J. Rostafiński, Przewodnik po Krakowie, 1891, BJ
5. H. Rojkowska, Historia pałacu Lubomirskich, 2016, mps., Archiwum WUOZ Kraków

25. Źródła ikonograficzne (rodzaj, miejsce przechowywania)

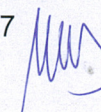
1. Kataster miasta Krakowa, Muzeum Historyczne Miasta Krakowa
2. Plan Senacki
3. F. Turek ,Szkic bramy wejściowej, Muzeum Historyczne Miasta Krakowa
4. K. Kremer, Plan przebudowy oficyny tylnej i bocznej (wozowni), 1841, Archiwum Państwowe w Krakowie
5. M. Nitsch, Projekt fasady, 1878, Archiwum Państwowe w Krakowie
6. M. Nitsch, Rzuty, przekroje, 1878, Archiwum Państwowe w Krakowie
7. K. Rybiński, Projekt przebudowy elewacji frontowej, 1887, Archiwum Państwowe w Krakowie
8. K. Rybiński, Projekt budowy oranżerii na 1 piętrze oficyny, 1905, j.w.
9. H. Walter, Widok sali I p., rys. [w] Album wystawa starożytności, 1858, Muzeum Historyczne Miasta Krakowa

24. Uwagi

22. Adnotacje o inspekcjach, informacje o zmianach (daty, imiona i nazwiska wypełniających)

25. Opracowanie karty ewidencyjnej (autor, data i podpis)

Tekst: arch. Maria Makarewicz, październik 2017



Plany, rysunki: arch. Maria Makarewicz, październik 2017

Fotografie: Stanisław Makarewicz, październik 2017

26. Załączniki

- Wkładka nr 1
- Wkładka nr 2
- Wkładka nr 3
- Wkładka nr 4
- Wkładka nr 5

1. Miejscowość	KRAKÓW	5. Nazwa zabytku, adres PAŁAC LUBOMIRSKICH KRAKÓW UL. ŚW. JANA 15	6. Zawartość załącznika CD. HISTORIA CD. OPIS
2. Gmina	MIEJSKA KRAKÓW		
3. Powiat	KRAKOWSKI		
4. Województwo	MAŁOPOLSKIE		

Cd. 12

Druga z kamienic tzw. „Wiśniowska” w poł. XVI w. wzmiankowana jako własność Józefa Smigmatora, mydlarza, a następnie od 1578 r. aż do końca XVII w. Walentego Wiśniowskiego. W 1645 r. kamienica wymieniana jako dwupiętrowa, podpiwniczona, trójtaktowa, dwuosiowa. Piwnice podzielone na dwie komory, pomieszczenia sklepione. Sień zajmowała całą szerokość rzutu. Schody kamienne z latarnią. Parcela zabudowana była wyłącznie kamienicą frontową. Z początkiem XVIII w. wzmiankowana jako ruina, zagrażająca kamienicy północnej, a w 1721 r. jako pusta. Trzecia z kamienic, druga od strony południowej najstarsza, datowana na 2 poł. XIV w. W partii piwnic z kamienia łamanego, z zachowanymi na parterze fragmentami ceglanego wątku gotyckiego w układzie polskim. W latach 1582-1609 własność Sebastiana Cyrusa, wójta. W 1631 r. kamienicę nabył Piotr Czerny. Rewizja wymienia dom jednopiętrowy, podpiwniczony, dwutraktowy na poziomie piwnic i trójtaktowy na parterze i piętrach. Elewacja trzyokienna. Sień nakryta stropem belkowym. Przy południowym murze granicznym wymieniany ganek, co potwierdza istnienie piętrowej zabudowy oficynowej. W 1669 r. własność Marcina Lochmana. Lochman był również właścicielem domu w skrajnej osi południowej. W latach 60-tych XVII w. kamienica wymieniana jako pusta. Ostatni z domów, pierwszy od południa, wymieniany jako własność Anny, mydlarki, wdowy, następnie Jana Krala Lambarthosza, kupca, a z początkiem XVII w. Jerzego Słowakowskiego. Rewizja z 1632 r. wymienia sześć izb, dwa sklepy i dwie piwnice. Od 1660 r. właścicielem jest Marcin Lochman, rajca krakowski, który przebudował i scalił dwa domy południowe. Wzdłuż północnej granicy obu posesji wybudował mur. W 1687 r. południowe kamienice wzmiankowane już jako własność Magdaleny Czarторыskiej, następnie syna Józefa, a od 1716 r. Heleny Czarторыskiej, żony kasztelana sandomierskiego Józefa Gonzaga Myszkowskiego. Magdalena Czarторыska przekształciła kamienice w reprezentacyjny piętrowy pałac. Z okresu przebudowy pochodzi barokowy wystrój w środkowej części kamienicy frontowej. W 1735 r. Helena Czarторыska zakupiła również dom Wiśniowskiego. W 1741 r. Czarторыscy wymieniani są również jako właściciele dwupiętrowej kamienicy północnej, „Trzebińskiego”. Kamienice pomimo stanu własnościowego stanowiły odrębne, rozgraniczone murem nieruchomości. W 1782 r. właścicielem połączonych kamienic południowych i północnych został St. Dembowski, kasztelan czchowski. Zabudowa składała się z pałacu Czarторыskich i kamienicy. Najprawdopodobniej wówczas przeprowadzono remont elewacji frontowej nadając wszystkim budynkom jednolity barokowy wystrój. W tylnej części parceli południowych stała jednotraktowa, piętrowa oficyna tylna z wspartymi na arkadach i filarach gankami (2 poł. XVII w.). Przy pn granicy kamienic północnych stała stajnia. Posesje rozgraniczał nadal mur. Z końcem XVIII w. Dembińscy sprzedali kamienice ks. Józefowi Czarторыskiemu. Zabudowa frontowa była jednopiętrowa. Na parcelach przy wschodnich granicach stały oficyny tylne oraz przy granicy pn i pd oficyny boczne. W 1826 r. odnotowano zły stan muru granicznego pomiędzy kamienicami. Wiertelnicy nakazali wystawienie muru i ganków od fundamentów. Najprawdopodobniej wówczas mur rozebrano. W 1839 r. w drodze sukcesji kamienice odziedziczyli Lubomirscy. Lubomirscy rozebrali drewniane zabudowania gospodarcze i postavili oficynę boczną od strony ul. Św. Jana 13 oraz nadbudowali do wysokości I piętra wozownię przy wsch. granicy parceli. Oficyna posiadała 7-osiową fasadę z kolumnowymi gankami. W 1850 r. odnowiono fasadę, poszerzono otwory okienne nad bramami. W 1858 r. w budynku odbyła się pierwsza *Wystawa Starożytności Polskich* zorganizowana przez Towarzystwo Naukowe Krakowskie. W latach 1873-74 z inicjatywy ks. Cecylii Lubomirskiej kamienice przebudowano wg projektu Maksymiliana Nitscha. Nadbudowano II piętro i dach

mansardowy z mieszkalnym poddaszem. Na elewacjach tylnych dobudowano przeszklone, połączone z oficynami ganki. Elewacja frontowa otrzymała jednolity stylistycznie wystrój, dodano cokół, wykonano portale boczne. Sień główną połączono z boczną, północną. W 1881 r. wybudowano komórki kłoczące i schody w pn- wsch. narożniku budynku frontowego. W 1887 r. przekształcono elewację frontową wg projektu K. Rybińskiego, nadając jej obecny, klasycystyczny wystrój. W tym samym czasie wykonano wystrój pomieszczenia w trakcie tylnym na I piętrze z plafonem „Kuźnia Wulkana” oraz drewnianą neorenesansową, klatkę schodową pomiędzy I i II piętrzem. W 1901 r. posesję przyłączono do wodociągu miejskiego. W 1905 r. na zlecenie Kazimierza Lubomirskiego powstał projekt na budowę na poziomie I piętra sali z oranżerią. Projekt nie zrealizowany. W okresie międzywojennym klasycystyczne polichromie zasłonięto. Po 1946 r. pałac stał się m.in. siedzibą Instytutu Francuskiego. W latach 1972-77 wg projektu D. Jakubowskiej przeprowadzono remont oficyny tylnej, rozebrano oficynę północną (dawna stajnia) oraz południową. W miejscu rozebranych budynków powstały budynki dwukondygnacyjne, nie podpiwniczone z nieużytkowym poddaszem. Elewacje nawiązywały do barokowego wystroju elewacji tylnej. Rozebrano dziewiętnastowieczne ganki. W 2009 r. rozebrano wybudowane w latach 70-tych XX w. oficyny boczne: południową i północną. W 2016 r. rozpoczęto remont i adaptację budynku na hotel. W trakcie prac zmieniono układ przestrzenno-funkcjonalny przyłączając oficynę boczną i tylną kamienicy Św. Jana 13. Oficynę tylną nadbudowano o użytkowe poddasze. Podpiwniczono podwórkę.

Cd. 13

z bogatym wystrojem (piec kaflowy, kominki marmurowe, stolarka drzwiowa, parkiety taflowe). W trakcie frontowym oraz w pomieszczeniu pd - wsch. stropy belkowe. Strop pomieszczenia frontowego z ramowymi podziałami, wspartymi na filarach z jońskimi głowicami. Deski pułapowe ozdobione plakietami z malowanymi herbami Lubomirskich. Strop w pomieszczeniu pd- wsch. z faszynowanych belek pokryty polichromią z motywami roślinnymi. W pozostałych pomieszczeniach sufity z fasetami. W jednym z pomieszczeń plafon z alegorią „Kuźnia Wulkana”. W pomieszczeniu frontowym w skrajnej osi południowej kolumna międzyosiowa z wtórnie umieszczonym kartuszem. Kartusz z herbami Pogoń i Gryf i inicjałami M,ZK,X,C,P, K. Pomieszczenia II piętra nakryte stopami z płaskimi sufitami.

Elewacje: murowane, ceglane. Fasada od strony ul. Św. Jana szerokofrontowa, klasycystyczna. Trójkondygnacyjna, z lukarnami w partii dachu, dziewięcioosiowa, symetryczna. W części środkowej płytki ryzalit. Kompozycja z wyraźnie akcentowanymi horyzontalnymi podziałami. Ściany posadowione na wysokim cokole. Cokół w okładzinie kamiennej. Lico tynkowane, w parterze pokryte neorustyką, na piętrach pseudoboniowaniem o linearnych podziałach. Parter wydzielony za pomocą szerokiego, zdwojonego gzymsu kordonowego. W osi środkowej portal z piaskowca z szerokim przejazdem w formie arkady. Portal boniowany, flankowany kolumnami tokańskimi. Bonie w formie kłębów z niszą w osi środkowej. W niszy pełnoplastyczna figura Matki Boskiej. Kolumny ustawione na wysokich cokołach o przekrojach prostokątnych i spłaszczonych, okrągłych bazach. W cokołach zachowane otwory do gaszenia pochodni. Kolumny z impostami, powyżej których przełamane belkowanie. W trzeciej osi od strony południowej i północnej zamknięte łukiem pełnym portale z prostymi węgarami. Węgry w portalu północnym kamienne, barokowe. Węgry z impostami, połączone profilowaną, wykonaną w tynku archiwoltą. W kluczu kłęb. W pozostałych osiach duże prostokątne otwory okienne, ujęte w profilowane, tynkowe opaski z uszakami. W osiach górnych kondygnacji prostokątne otwory okienne o zróżnicowanej wielkości. Okna ujęte w tynkowe, profilowane opaski, wsparte na parapetach z dekoracyjnymi konsolami. W podokiennikach okien I piętra, na wysokości gzymsu tralki w formie lalek. W osiach portali okna flankowane jońskimi kolumnami, zwieńczone belkowaniem z zamkniętymi łukiem przyczółkami. W osi środkowej przyczółek z tarczą herbową z ornamentem małżowinowo chrząstkowym. W pozostałych osiach przyczółki trójkątne. Całość zwieńczona profilowanym gzymsem poniżej którego fryz kostkowy. W osiach, w partii dachu zwieńczone trójkątnymi przyczółkami lukarny. Okna prostokątne flankowane lizenami i wolutowymi splotami. W części środkowej lukarna trzyosiowa z analogicznymi podziałami. Stolarka okienna czterokwaterowa, okna współczesne wykonane wg wzorów historycznych. Elewacja od strony podwórka, wschodnia, tynkowana, trzykondygnacyjna, pozbawiona podziałów, ze skromnym detalem architektoniczny. Dziewięcioosiowa, niesymetryczna, z czteroosiowym ryzalitem w części środkowej. W parterze

1. Miejscowość	KRAKÓW	5. Nazwa zabytku, adres PAŁAC LUBOMIRSKICH KRAKÓW UL. ŚW. JANA 15	6. Zawartość załącznika CD. OPIS FOTOGRAFIE
2. Gmina	MIEJSKA KRAKÓW		
3. Powiat	KRAKOWSKI		
4. Województwo	MAŁOPOLSKIE		

Cd. 13

na osi sieni głównej, południowej i północnej zamknięte pełnym łukiem wejścia na podwórko. W pozostałych osiach parteru i pięter prostokątne otwory okienne. Okna ujęte w tynkowe, profilowane opaski. Całość zwieńczona profilowanym gzymsem podokapowym. W połaci dachu, w osiach nakryte dwuspadowymi daszkami lukarny z prostokątnymi otworami okiennymi.

Oficyna tylna:

murowana, ceglana, na rzucie wydłużonego prostokąta, pierwotnie dwupiętrowa, niepodpiwniczona. Dach jednospadowy o wysokiej kalenicy i spadku w kierunku podwórka, konstrukcji płatwiowo krokwiowej, kryty blachą. W parterze zachowana wg stanu z XVIII w. Piętra przekształcone w latach 70-tych XX w. Obecnie w ramach remontu zachowana do wysokości I piętra, podpiwniczona w całości, nakryta mansardowym dachem z lukarnami w użytkowym poddaszu. Układ wnętrza jednotraktowy, pierwotnie z pionem komunikacyjnym w drugiej osi północnej. Obecnie komunikacja przez nowe oficyny boczne. Parter dostępny bezpośrednio z poziomu podwórka, pomieszczenia I piętra poprzez drewniane ganki komunikacyjne nadwieszane na elewacji. Jedno z pomieszczeń parteru w części środkowej nakryte drewnianym stropem belkowym. Belki fazowane. Drugie po stronie południowej sklepieniem kolebkowym z lunetami. Pomieszczenia I piętra nakryte stropami żelbetowymi z płaskimi sufitami. Pomiędzy I piętrzem a poddaszem stropy żelbetowe. Elewacja trzykondygnacyjna, siedmioosiowa, niesymetryczna. Zabytkowy wystrój zachowany wyłącznie w poziomie parteru i I piętra. W parterze, w osiach kamienne barokowe kolumny przyścienne. Kolumny osadzone na cokołach, z płaskimi bazami i toskańskimi kapitelami. Pod głowicami skromne opaski. Na kolumnach drewniane, dekoracyjne wsporniki ganków komunikacyjnych. Ganki nadwieszane na wysokości I piętra. Pomiędzy kolumnami, w drugiej i czwartej osi od strony południowej prostokątne późnogotyckie portale z nadświetlem w kamiennym obramieniu. W pozostałych osiach prostokątne otwory okienne w profilowanych, kamiennych obramieniach. Okna I piętra ujęte w tynkowe opaski. Stolarki okiennej i drzwiowej brak.

Zabytkowe elementy wystroju i wyposażenia wnętrza: mury obwodowe piwnic i parteru (XV/XVI w.), kamienne, kolebkowe sklepienia piwnic (XV i XVI w.), sklepienia ceglane piwnic (XVIII i XIX w.), sklepienie kolebkowe z lunetami w głównej sieni parteru (ok. 1680 r.), sklepienia kolebkowe z lunetami w dawnej sieni domu południowego (XVII w.), sklepienia żaglaste i kolebkowe w pomieszczeniach parteru (XIX w.), neobarokowy wystrój elewacji frontowej (XVII w. i 2 poł. XIX w.) i elewacji oficyny tylnej (2 poł. XVII w.), barokowy portal sieni głównej, stiukowa dekoracja sieni głównej, węgarty portalu północnego (1680 r.), portale gotyckie w piwnicach budynku frontowego (XV/XVI w.), kamienna obramienia okienek piwnicznych w elewacji frontowej (XV i XVIII w.), obramienia okienne z uszakami w poziomie parteru elewacji frontowej (po 1737 r.), dwa późnogotyckie portale w oficynie tylnej (XV/XVI w.), barokowy, prostokątny portal z uszakami w elewacji frontowej oficyny tylnej (2 poł. XVII w.), kamienne schody w sieni parteru (po 1737 r.), trzy kominki na I p. budynku frontowego: klasycystyczny (1 poł. XIX w.) i barokowe (2 poł. XVII w.), kartusz herbowy z herbem Pogoń i Gryf na filarze międzyokiennym w pomieszczeniu traktu frontowego w osi skrajnej południowej I piętra. (2 poł. XVII w.), półkolumny w elewacji oficyny tylnej (2 poł. XVII w.), stolarka bramy głównej z nadświetlem, wewnętrzna płycinowa stolarka drzwiowa (2 poł. XIX w.), parkiety taflowe, piece kaflowe na I piętrze (2 poł. XIX w.), piec secesyjny na I piętrze (pocz. XX w.), strop belkowy z polichromią na I piętrze (XVII w.), 16 plaket z malowanymi na płótnie herbami na stropie belkowym z genealogią Lubomirskich (XIX w.), metalowe tarcze herbowe z herbami Szreniawa i Pogoń w sieni I piętra (2 poł. XIX w.).

wieku), plafon z alegorią w pomieszczeniu I piętra (XIX/XX w.), fasety i ramowe podziały ścian i sufitów w pomieszczeniach I piętra (ok. 1840 r.), posadzka z kostki dębowej w sieni głównej (XVII w.), neorenesansowa. drewniana klatka schodowa pomiędzy I i II piętrem (1887 r.)

Instalacje: elektryczna, gazowa, wod –kan., alarmowa, teletechniczna, klimatyzacja.



Zwieńczenie portalu bramy wejściowej



Fragment pasa elewacji 1 piętra



Okna 1 piętra – osie południowe



Lukarna w osi środkowej elewacji

1. Miejscowość	KRAKÓW	5. Nazwa zabytku, adres PAŁAC LUBOMIRSKICH KRAKÓW UL. ŚW. JANA 15	6. Zawartość załącznika FOTOGRAFIE
2. Gmina	MIEJSKA KRAKÓW		
3. Powiat	KRAKOWSKI		
4. Województwo	MAŁOPOLSKIE		



Portal bramy wejściowej



Portal w osi trzeciej północnej



Obramowanie okna parteru – oś druga północna



Dekoracja sklepienia sieni głównej



Elewacja oficyny tylnej – zdjęcie archiwalne



Elewacja oficyny tylnej – stan obecny



Detal ganków komunikacyjnych oficyny

1. Miejscowość	KRAKÓW	5. Nazwa zabytku, adres PAŁAC LUBOMIRSKICH KRAKÓW UL. ŚW. JANA 15	6. Zawartość załącznika FOTOGRAFIE
2. Gmina	MIEJSKA KRAKÓW		
3. Powiat	KRAKOWSKI		
4. Województwo	MAŁOPOLSKIE		



Okno 1 piętra – oś środkowa



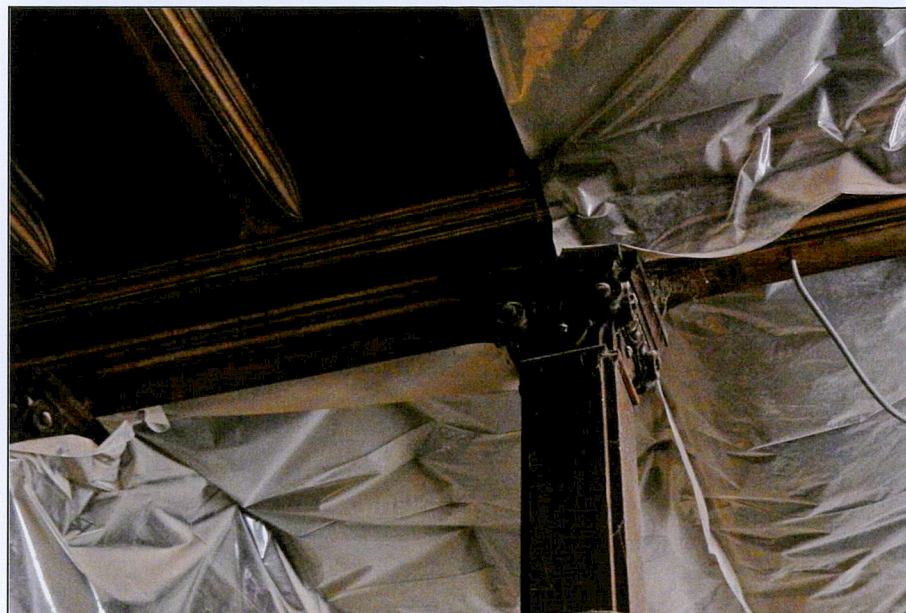
Okna 1 i 2 piętra – oś trzecia północna



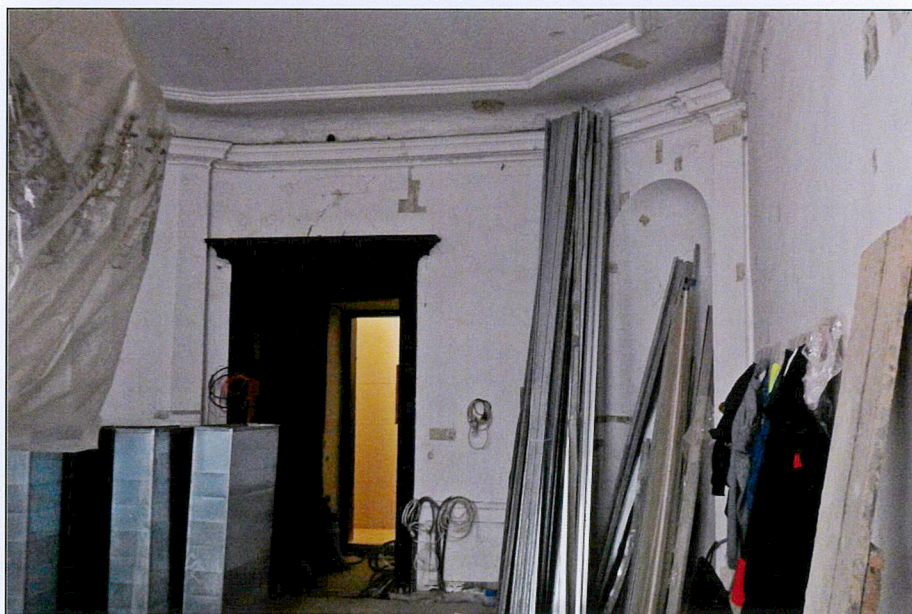
Detal głównej klatki schodowej



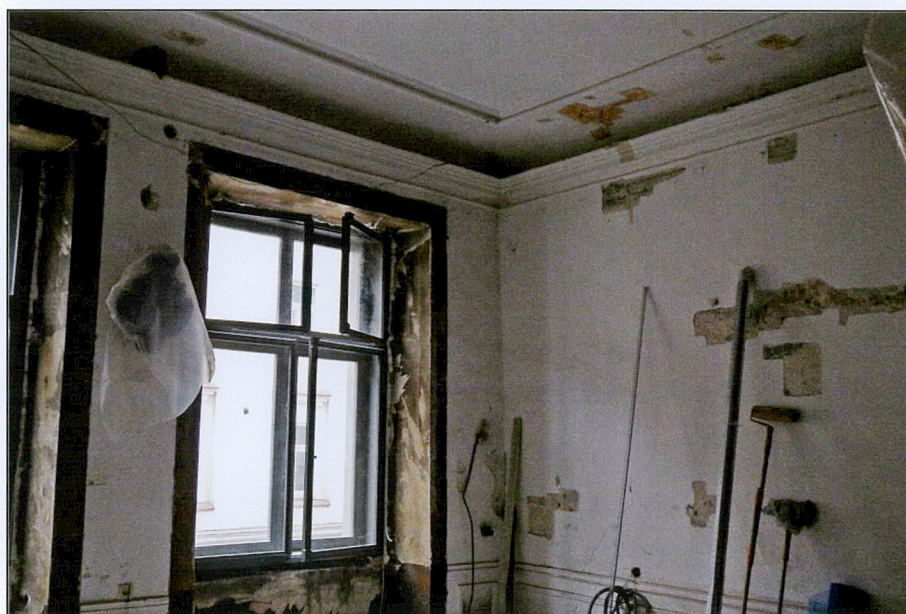
Detal ornamentu okucia bramy głównej



Detal stropu w sali na 1 piętrze – trakt środkowy



Sala 1 piętra – trakt skrajny południowy



Sala 1 piętra – trakt boczny południowy

1. Miejscowość	KRAKÓW
2. Gmina	MIEJSKA KRAKÓW
3. Powiat	KRAKOWSKI
4. Województwo	MAŁOPOLSKIE

5. Nazwa zabytku, adres

**PAŁAC LUBOMIRSKICH
KRAKÓW
UL. ŚW. JANA 15**

6. Zawartość załącznika

**FOTOGRAFIE
ARCHIWALIA**



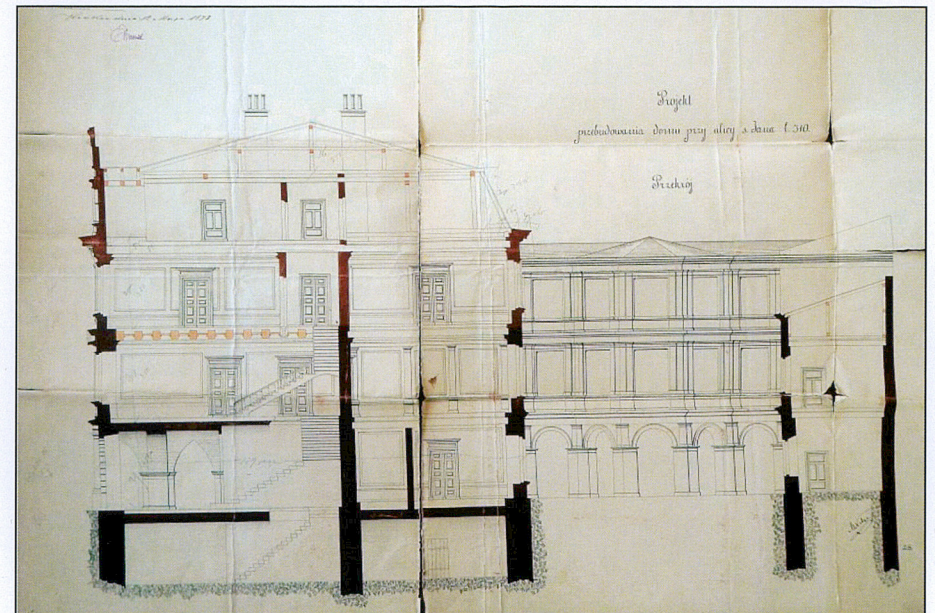
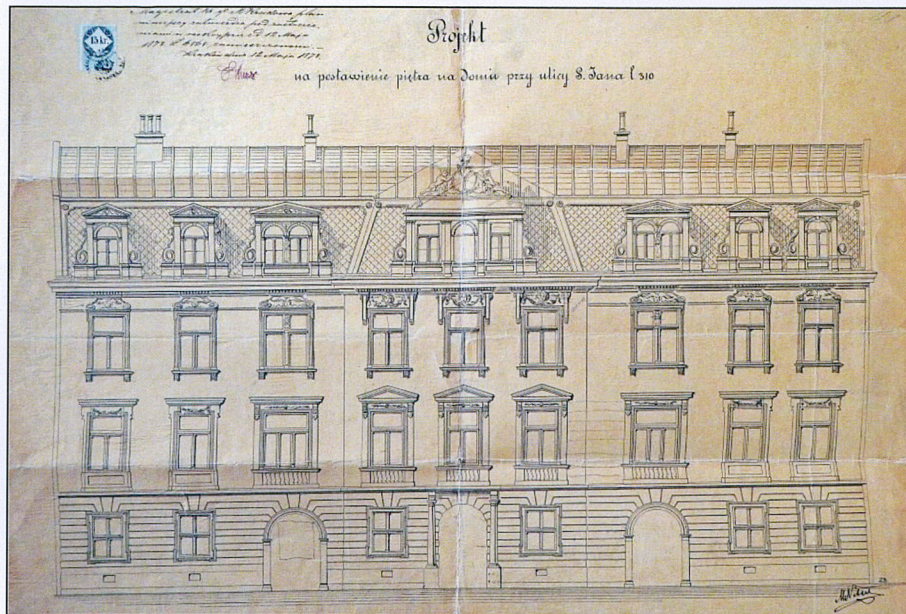
Piec – zdjęcie archiwalne



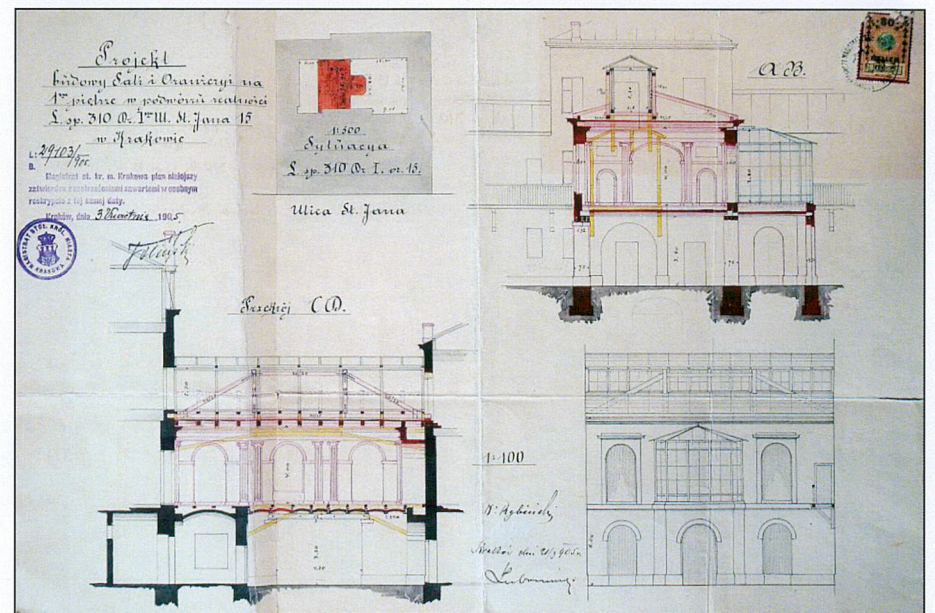
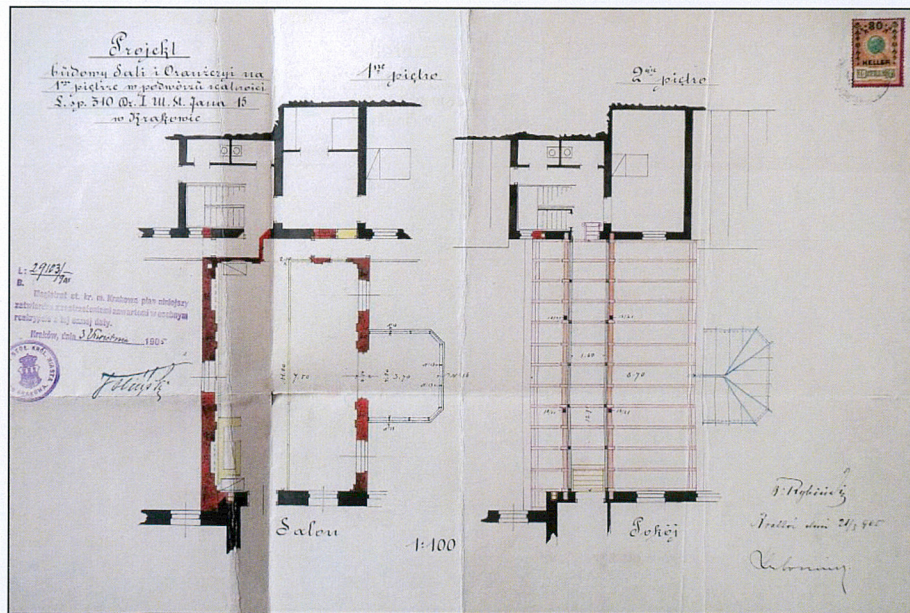
Obudowa kominka – zdjęcie archiwalne



Kartusz herbowy – zdjęcie archiwalne



K. Rybiński, Projekt przebudowy elewacji frontowej, 1887



K. Rybiński, Projekt budowy oranżerii na 1 piętrze oficyny, 1905