

KARTA EWIDENCYJNA ZABYTKU NIERUCHOMEGO WPISANEGO DO REJESTRU ZABYTEKÓW

3. Miejscowość

KRAKÓW

13518

1. Nazwa

PAŁAC PRZEBENDOWSKICH

2. Czas powstania

ok.1760 r.,
1815 r., 1929 r.

4. Adres

Kraków, ul. św. Jana 13

nr ewidencyjny działki:

34 obręb 1 Śródmieście

nr księgi wieczystej

5. Przynależność administracyjna

Województwo: małopolskie

Powiat: krakowski

Gmina: Kraków

6. Współrzędne geograficzne

50.064112 19.939448

7. Poprzednie nazwy miejscowości

j.w.

8. Właściciel i jego adres

Wspólnota mieszkaniowa

9. Użytkownik i jego adres

j.w.

10. Formy ochrony

wpis do rejestru zabytków: nr A-221
decyzja z dnia 09.06.1931 r.,

miejscowy plan zagospodarowania
przestrzennego „Stare Miasto”,
Uchwała Rady Miasta Krakowa
NR XII/131/11 z dnia 13 kwietnia 2011 r.

11. Materiały graficzne



Posesja o dawnej liczbie spisowej 309. Nieruchomość powstała w połowie XVIII w. z połączenia czterech piętnastowiecznych kamienic. Trzy z nich zabudowane domami gotyckimi usytuowanymi w pierzei ul. św. Jana. Parcele wytyczone w okresie lokacji miasta przy trakcie do *Platea Santi Joannis Baptistae*. Nieregularny przebieg ulicy św. Jana poświadcza istnienie w tym miejscu jeszcze przed lokacją miasta niewielkiej osady skupionej wokół kościoła pod tym samym wezwaniem. Trzecia parcela od strony ul. Św. Marka powstała w XVII w. po podziale posesji od strony ul. Floriańskiej. W 2 poł. XVIII w. budynek znany jako pałac Przebendowskich, a następnie w XIX wieku kamienica Chwalibowskich. Autorstwo elewacji zachowanego budynku przypisywane arch. Franciszkowi Placidiemu. Pałac restaurowany po pożarze Krakowa w 1820 i 1862 r. Trzecie piętro nadbudowane w 1929 r. wg zachowanego projektu R. Bandurskiego i E. Allweila. Najstarsza murowana zabudowa w obrębie połączonych parcel datowana na 2 poł. XIV w. Ze względu na brak badań nie można ustalić zasięgu i kształtu pierwotnej zabudowy. Wykazy czynszowe z połowy XVI w. wymieniają trzy odrębne kamienice mieszczkańskie: własność Walentego Łaty, piekarza, Mikołaja, mydlarza i Macieja Gutowskiego, karczmarza. W 1593 r. kamienica narożna od strony ul. św. Marka została zakupiona przez Jana Łopatowicza. Wykazy czynszów pozwalają określić, który z domów był czyją własnością. Kamienica od strony pałacu

Cd. Wkładka 1

Sytuacja: budynek usytuowany w obrębie dawnego układu lokacyjnego, w bloku zabudowy nr 3, pomiędzy ul. Św. Marka i Plantami. Parcela w kształcie wydłużonego prostokąta, krótszym bokiem przylega do ul. Św. Jana. Kamienica frontowa dwuskrzydłowa, narożna, w zwartej zabudowie wschodniej pierzei ulicy Św. Jana i północnej Św. Marka. Granice parceli od północy i wschodu wyznacza zabudowa oficynowa, złożona z oficyny bocznej i tylnej. Pomiedzy budynkami nieregularne, zbliżone do wydłużonego prostokąta podwórko wewnętrzne. Nawierzchnia podwórka utwardzona z cementowych płyt chodnikowych.

Budynek frontowy:

Materiał, konstrukcja, bryła: budynek wzniesiony na rzucie litery „L”, dwuskrzydłowy z ryzalitem w narożniku pd -zach. od strony podwórka. Skrzydło od strony ul. Św. Jana krótsze czteroosiowe, skrzydło od strony ul. Św. Marka dziewięcioosiowe. Murowany, z cegły z użyciem kamienia łamanego w partii piwnic. Ściany tynkowane. Pięciokondygnacyjny, trzypiętrowy z użytkowym poddaszem. Kamienica w całości podpiwniczona. Dach dwuspadowy, kryty papą. Piony komunikacyjne umieszczone w obrębie ryzalitu oraz na przedłużeniu dawnej sieni skrzydła południowego, w miejscu jego połączenia z oficyną tylną. Klatka schodowa w skrzydle frontowym murowana. Schody trójbiegowe ze spocznikami. W skrzydle bocznym schody drewniane. Bryła masywna, zwarta, bez podziałów i rozczłonkowań. Układ wewnątrz w obrębie skrzydeł dwutraktowy. W piwnicach ściany kamienno -ceglane. Komory o zróżnicowanej wielkości, nakryte sklepieniami kolebkowymi. W wejściu zachowany portal późnogotycki (XVI w.). Parter skrzydła frontowego z wtórnie przedzieloną (ok 1881 r.), szeroką sienią przelotową na podwórko. W połowie głębokości sieni, na osi klatki schodowej dwie tokańskie kolumny podtrzymujące łęki sklepienia. Obecnie w sieni wydzielone dodatkowe pomieszczenie i wąski korytarz w trakcie tylnym Sień i pozostałe pomieszczenia parteru sklepienie. W osi północnej sklepienia kolebkowe, w osi południowej sklepienia kolebkowe z lunetami. Klatka schodowa w narożniku północnym, w ryzalicie. Schody trójbiegowe o stopniach kamiennych, z przyścienną balustradą drewnianą, podesty przykryte sklepieniem żaglastym. W skrzydle bocznym w czwartej osi od strony wsch. pierwotnie sień przelotowa połączona z boczną klatką schodową, dostępną obecnie z podwórka. Pierwotne przejście zamurowane. W trakcie frontowym dawnej sieni lokal handlowy. Pomieszczenie nakryte wspartym na czterech kolumnach stropem belkowym. W pozostałych stropy płaskie z sufitami. Górne kondygnacje powtarzają rzut parteru. Na I piętrze część pomieszczeń nakryta sufitami z dekoracją sztukatorską.

Elewacje: murowane, ceglane. Fasady od strony ul. św. Jana i św. Marka szerokofrontowe, w poziomie I piętra rokokowe, na wyższych kondygnacjach klasycystyczne. Czterokondygnacyjne, ośmio i trzynasto osiowe, niesymetryczne. Narożnik oszkarpowany do wysokości II piętra. Ściany posadowione na wysokim cokole. Cokół w okładzinie kamiennej. Lico gładkie, tynkowane. Kompozycja rytmiczna, z podziałami akcentowanymi kolorystycznie. Parter wydzielony za pomocą szerokiego gzymsu kordonowego. W osiach prostokątne, ujęte w tynkowe, profilowane opaski otwory okienne. Okna ośmiokwaterowe. W elewacji od strony ul. św. Marka część otworów wtórnie powiększona i zamieniona na otwory drzwiowe do lokali usługowych oraz dawna zamknięte pełnym łukiem brama do sieni i klatki schodowej skrzydła bocznego. W elewacji od strony ul. Św. Jana, w trzeciej osi od północy, kamienny

Cd. Wkładka 1.

14. Kubatura	15. Powierzchnia użytkowa	16. Przeznaczenie pierwotne	17. Użytkowanie obecne
14 000 m ³	3 700 m ²	mieszkalno - użytkowe	mieszkalno - użytkowe
18. Stan zachowania		19. Istniejące zagrożenia , najpilniejsze postulaty konserwatorskie	
Dobry, kamienica po remoncie konserwatorskim elewacji frontowych wraz z wymianą stolarki okiennej. Elewacja tylne w trakcie remontu budynku sąsiedniego św. Jana 15.		Bieżące utrzymanie budynku, remont konserwatorski sieni głównej.	

20. Akta archiwalne (rodzaj akt, numer i miejsce przechowywania)

1. Regestry miasta Krakowa. Muzeum Historyczne Miasta Krakowa
2. Akta hipoteczne Wolnego Miasta Krakowa, Archiwum Państwowe, Oddział ul. Grodzka
3. Akta Budownictwa Miejskiego, Archiwum Państwowe w Krakowie, ABM 324

23. Bibliografia

1. J. Adamczewski, Kraków od A do Z, Krajowa Agencja Wydawnicza, Kraków 1992,
2. Encyklopedia Krakowa, Wydawnictwo Naukowe PWN, Warszawa - Kraków 2000,
3. A. Chmiel, Domy Krakowskie. Ulica Św. Jana, t. II
4. M. Łukacz, Badania architektoniczne, 2007, mps., Archiwum WUOZ Kraków

25. Źródła ikonograficzne (rodzaj, miejsce przechowywania)

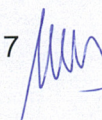
1. Kataster miasta Krakowa, Muzeum Historyczne Miasta Krakowa
2. R. Pawlikowski, Projekt przebudowy sieni, 1871, Archiwum Państwowe w Krakowie
3. Projekt dachu w narożniku, 1884, Archiwum Państwowe w Krakowie
4. H. Lamensdorf, Projekt witryny sklepowej, 1907, Archiwum Państwowe w Krakowie
5. R. Bandurski, E. Allweil, Projekt nadbudowy, 1928, Archiwum Państwowe w Krakowie
6. E. Skawiński, Projekt postawienia klozetów na I piętrze, Archiwum Państwowe w Krakowie
7. Fr. Mączyński, Ze starego Krakowa. Ulice, bramy, sienie, 1908, tabl.35, BJ

24. Uwagi

22. Adnotacje o inspekcjach, informacje o zmianach (daty, imiona i nazwiska wypełniających)

25. Opracowanie karty ewidencyjnej (autor, data i podpis)

Tekst: arch. Maria Makarewicz, październik 2017



Plany, rysunki: arch. Maria Makarewicz, październik 2017

Fotografie: Stanisław Makarewicz, październik 2017

26. Załączniki

Wkładka nr 1
Wkładka nr 2
Wkładka nr 3
Wkładka nr 4

1. Miejscowość	KRAKÓW	5. Nazwa zabytku, adres PAŁAC PRZEBENDOWSKICH KRAKÓW UL. ŚW. JANA 13	6. Zawartość załącznika CD. HISTORIA CD. OPIS FOTOGRAFIE
2. Gmina	MIEJSKA KRAKÓW		
3. Powiat	KRAKOWSKI		
4. Województwo	MAŁOPOLSKIE		

Cd. 12

Lubomirskich (Św. Jana 15) była własnością Jana Lembartosza, kupca, natomiast środkowa Walentego Wiśniowieckiego, zwanego Bigosem. Po poł. XVII w. kamienica Łopatowicza przechodzi kolejno na własność Mikołaja Stadnickiego, Krzysztofa Słowikowskiego i rodziny Dembińskich. W rewizji z 1634 r. wymieniana jako ruina. Dom Wiśniowieckiego jeszcze z końcem XVI w. był wymieniany jako drewniany. W połowie XVII w. w jego miejscu postawiono murowaną, podpiwniczona, jednopiętrową kamienicę z sienią i sklepem. Trzecia z kamienic należała kolejno do Pawła Fryznekiera, rajcy krakowskiego, następnie Tęgoborskiego, Czarnieckiego, Śladkowskiego i rodziny Otwinowskich. Przez cały XVIII w. kamienice pozostawały w rękach szlacheckich. W 2 połowie stulecia kamienice połączono, powiększając własność o należącą do złotnika Jana Lewinka parcelę od strony ul. Św. Marka. Wdowa po Lewinku była właścicielką kamienicy przy ul. Floriańskiej, sąsiadującej z dawnym domem Łopatowicza. Opis Krakowa z 1791 r. wymienia już posesję przy Św. Jana 13 jako własność Jana Kasparego. Przyjmując autorstwo elewacji w poł. XVIII w. musiała nastąpić przebudowa kamienic na rezydencję nawiązującą do jednopiętrowego dworu szlacheckiego. W 1804 r. od rodziny Gasparów pałac nabył Jan Lorentz. Po jego śmierci w 1815 r. budynek był już dwupiętrowy. W drodze dziedziczenia w połowie XIX w. Pałac był własnością Chwalibowskich herbu Nałęcz. W 1852 r. przeprowadzono większy remont. Parterowe oficyny od strony pałacu Lubomirskich nadbudowano o II piętro. W latach 1853-58 w kamienicy Chwalibowskich mieściły się koszary 46 pułku austriackiej piechoty. W 1871 r. z sieni wydzielono dwa niewielkie pomieszczenia wybijając okno w ścianie frontowej. Od 1884 r. w kamienicy mieściła się Centrala Towarzystwa Telefonów. W 1929 r. kamienicę nadbudowano do wysokości III piętra wg projektu R. Bandurskiego i E. Allweila. Obecnie oficyny boczna północna i tylna włączone komunikacyjne do budynku św. Jana 15 w ramach remontu i adaptacji na cele hotelowe, zgodnie z projektem pracowni architektonicznej ddjm i PMM architekci z 2009 r.

Cd. 13

portal. Portal flankowany kompozytowymi pilastrami podtrzymującymi belkowanie w formie spłaszczonego łuku. Pilastry wsparte na cokołach, zwieńczone kamiennymi wazonami. W osi środkowej rozbudowany kartusz z herbem Nałęcz. Brama osadzona pomiędzy profilowanymi węgarami zamkniętymi z łukiem. Brama dwuskrzydłowa, wzmocniona blacha z nitowanym listwowaniem. Na poziomie I i II piętra podziały architektoniczne artykułowane prostokątnymi płycinami. Płyciny o zróżnicowanym rozstawie i szerokości, ustawione na wysokości dwóch kondygnacji, ramowane wykonanym w tynku, profilowanym listwowaniem. Powyżej II piętra płyciny przełamane gzymsem i zakończone łukami odcinkowymi. Pomiędzy płycinami prostokątne okna. Okna I piętra z bogatą dekoracją sztukatorską. W nadokiennikach palmy z motywami roślinnymi oraz fantazyjnymi splotami. Okna zwieńczone półkolistymi przyczółkami. Okna II i III piętra znacznie mniejsze. Wszystkie otwory okienne z parapetami, ujęte w tynkowe, profilowane opaski. Ścianka kolankowa nie wydzielona, zaznaczona za pomocą niewielkich okienek strychowych. Całość wieńczy skromny gzyms podokapowy. Elewacje od strony podwórka, wschodnie, tynkowane, czterokondygnacyjne, bezstylowe. Elewacja wschodnia dwuosiowa, częściowo przesłonięta ryzalitem, mieszczącym klatkę schodową oraz oficyną boczną. W parterze półkolisty otwór wyjścia z sieni. Na wyższych kondygnacjach balkony o prostych metalowych balustradach. Elewacja południowa (skrzydła od strony ul. Św. Marka) wieloosiowa, z drewnianymi.

gankami komunikacyjnymi. Ganki wsparte na ozdobnych kroksztynach i profilowanych słupach. Balustrady z toczonymi, dwulakowymi tralkami. Elewacje bez podziałów i detali architektonicznych. Na piętrach prostokątne otwory okienne, bez oprawy. W ryzalicie otwory okienne zamknięte pełnymi łukami. Okna wielokwaterowe.

Oficina tylna i boczna: murowane, ceglane, tynkowane. Dachy pulpitowe o spadku w kierunku podwórka, konstrukcji płatwiowo-kleszczowej, kryte papą. Oficina boczna, północna, jednotraktowa, czteroosiowa, podpiwniczona, trzypiętrowa, obecnie włączona do budynku św. Jana 15, z wydzielonym wtórnie korytarzem od strony północnej. Budynek prostopadły do skrzydła frontowego. Pomieszczenia parteru dostępne z podwórka. Oficina tylna trzypiętrowa, z użytkowym strychem. Układ wnętrz dwutraktowy, dwuosiowy. Budynek równoległy do skrzydła frontowego, połączony ze skrzydłem bocznym w narożniku pd -wsch. Pomieszczenia dawniej dostępne poprzez boczną klatkę schodową oraz na I i II piętrze z głównej klatki schodowej poprzez ganki komunikacyjne. Obecnie oficina włączona do budynku św. Jana 15, pomieszczenia dostępne od strony oficyny bocznej. Elewacje bezstylowe, pozbawione podziałów i detali architektonicznych. W osiach prostokątne otwory okienne i drzwiowe. Na elewacji oficyny tylnej na wysokości I i II piętra drewniane ganki komunikacyjne, rozwiązane analogicznie jak na elewacji tylnej skrzydła bocznego kamienicy frontowej.

Zabytkowe elementy wystroju i wyposażenia wnętrza: mury obwodowe piwnic i parteru (XV/XVI w.), sklepienia piwnic (XVI w.), sklepienia parteru (XVIII w.), późnogotycki portal na poziomie piwnic, portal bramy głównej (poł. XVIII w.), kamienne kolumny sieni (XVII w.), wystrój elewacji parteru i I piętra (poł. XVIII w.), stiukowa dekoracja sufitów I p. (poł. XIX w.), klasycystyczny kominek w pomieszczeniu II p. skrzydła bocznego (poł. XIX w.)

Instalacje: elektryczna, gazowa, wod –kan., alarmowa, teletechniczna, klimatyzacja.



Elewacja od strony ul. św. Jana – pasy górnych kondygnacji



Elewacja od strony ul. św. Marka – górne kondygnacje

1. Miejscowość	KRAKÓW	5. Nazwa zabytku, adres PAŁAC PRZEBENDOWSKICH KRAKÓW UL. ŚW. JANA 13	6. Zawartość załącznika FOTOGRAFIE
2. Gmina	MIEJSKA KRAKÓW		
3. Powiat	KRAKOWSKI		
4. Województwo	MAŁOPOLSKIE		



Elewacja od strony ul. św. Jana



Brama główna do sieni



Elewacja od strony ul. św. Marka



Pas okien 1 i 2 piętra



Pas okien 3 piętra i poddasza



Zwieńczenie portalu bramy głównej



Okna parteru od strony ul. św. Marka – osie wsch.

1. Miejscowość	KRAKÓW	5. Nazwa zabytku, adres PAŁAC PRZEBENDOWSKICH KRAKÓW UL. ŚW. JANA 13	6. Zawartość załącznika FOTOGRAFIE
2. Gmina	miejska Kraków		
3. Powiat	KRAKOWSKI		
4. Województwo	MAŁOPOLSKIE		



Portal wejściowy do lokalu – oś 4 zach.
od ul. św. Marka



Wejście do lokalu – oś środkowa
od ul. św. Marka



Okno parteru – oś 3 zach.
od ul. św. Marka



Kolumny w sieni



Elewacja parteru oficyny tylnej



Styk oficyny tylnej i bocznej – 1 i 2 piętro



Ganki oficyny bocznej – 1 piętro

1. Miejscowość	KRAKÓW	5. Nazwa zabytku, adres PAŁAC PRZEBENDOWSKICH KRAKÓW UL. ŚW. JANA 13	6. Zawartość załącznika FOTOGRAFIE ARCHIWALIA
2. Gmina	MIEJSKA KRAKÓW		
3. Powiat	KRAKOWSKI		
4. Województwo	MAŁOPOLSKIE		



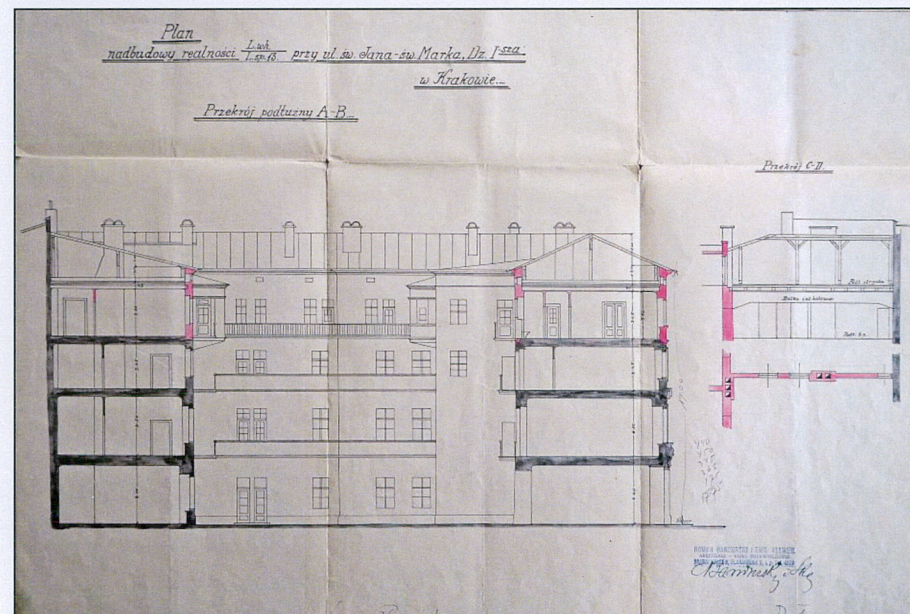
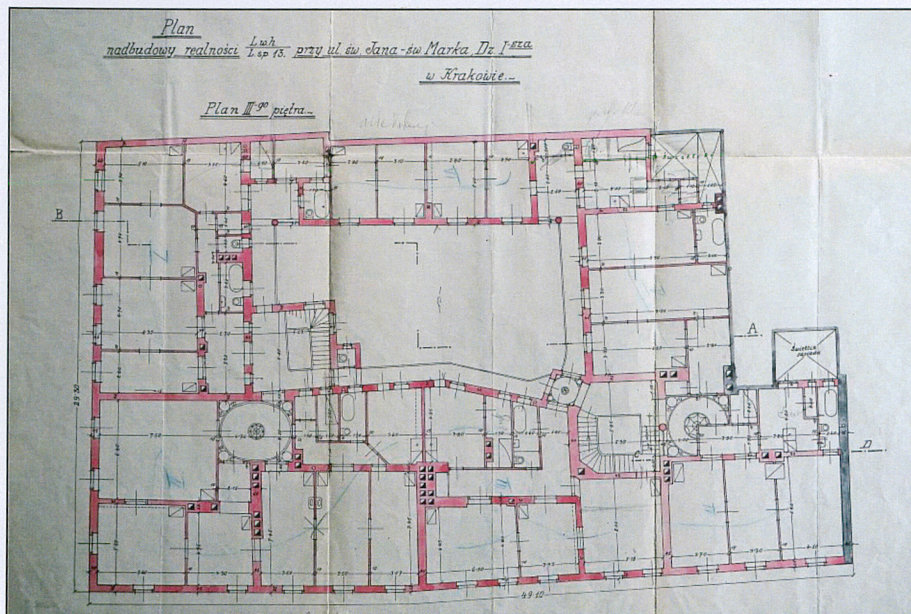
Sień główna



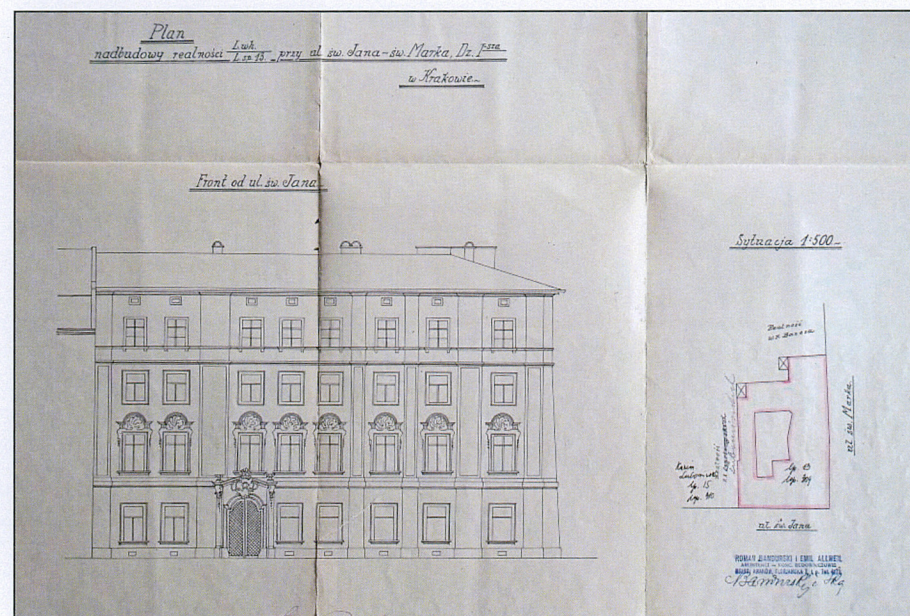
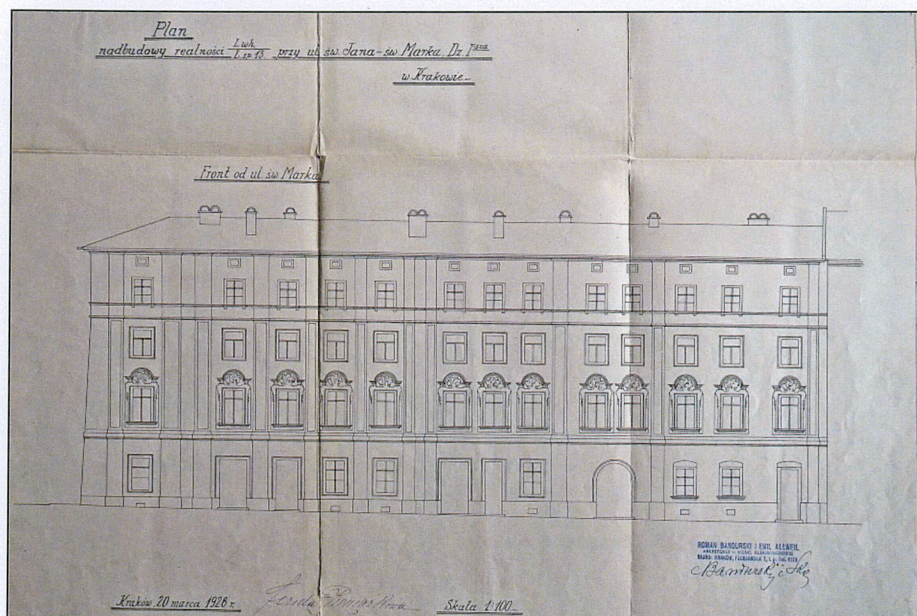
Klatka schodowa



Elewacja tylna – ryzalit klatki schodowej



R. Bandurski, E. Allweil, Projekt nadbudowy, 1928



R. Bandurski, E. Allweil, Projekt nadbudowy, 1928