

1. Obiekt

Kamienica

2. Czas powstania

1900-1910

3. Miejscowość

K r a k ó w

11 Zdjęcia, plan sytuacyjny, rzuty

4. Adres **ul. A. Grabowskiego 13/
ul. J. Kochanowskiego 17.**

nr hipoteczny

Przynależność administracyjna

województwo

miasto **dz. Śródmieście**

Poprzednie nazwy miejscowości

7. Przynależność administracyjna
przed 1 VI 1975

województwo

dz. Zwierzyniec

właściciel

Właściciel i jego adres

Maria Popowicz

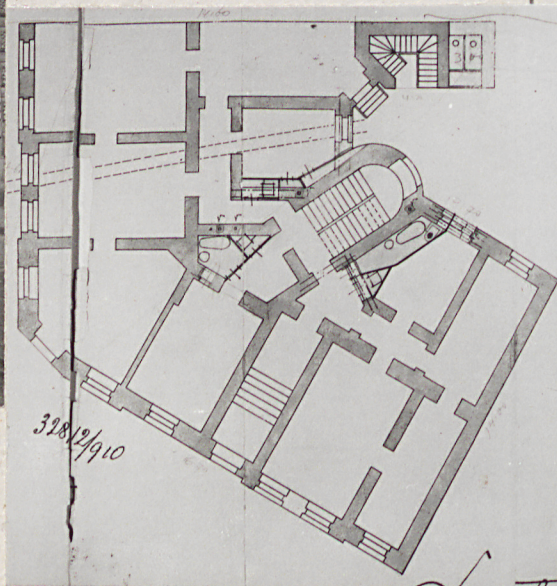
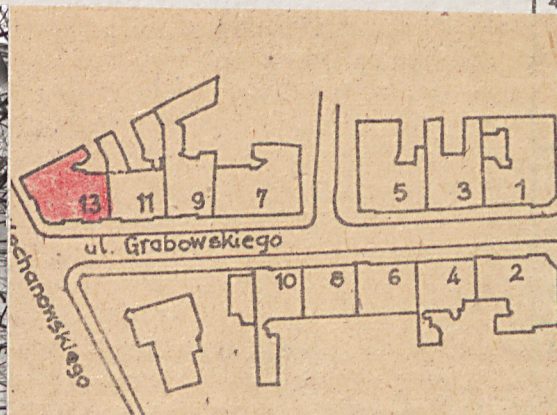
Użytkownik i jego adres

**Lokatorzy
Spółdzielnia Pracy "Pokój"
- pralnia**

Rejestr zabytków

Nr

data



autor zdjęć
data wykonania
miejsce przechowywania negatywów

**Prac.Foto. PKZ O/Kraków
1981 r.**

Kamienica została wzniesiona zapewne w pierwszym dziesięcioleciu obecnego stulecia. Najstarsze wzmianki archiwalne pochodzą z 1910 roku, dotyczą prac wodno-kanalizacyjnych prowadzonych przez ówczesnego właściciela Beniamina Nanfelda wg. projektu Ludwika Gutmana.

Historyzm z elementami neobaroku.

Kamienica wzniesiona na nieregularnej działce na narożniku bloku zabudowy frontem skierowana do ul. Grabowskiego. Murowana z cegły, tynkowana, dwupiętrowa, podpiwniczona, na nieregularnym rzucie o ściętym narożniku, nakryta dachem 4-spadowym na więźbie drewn., pobitym papą. Rozplanowanie wnętrza zasadniczo 2-traktowe z wydzieleniem pośredniego korytarzowego, wieloosiowe. Sien w 3 osi od północy komunikuje się z kl. schodową usytuowaną w tylnym traktcie na osi rzutu, oświetloną oknami od podwórza. Dodatkowy pion komunikacyjny dostępny z podwórza zlokalizowany na skraju rzutu przy zach. murze granicznym. W sieni 2-prześłowe sklepienia krzyżowe na gurtach, w piwnicach oraz pionie kl. schodowej sklepienia odcinkowe, w pozostałych pomieszczeniach płaskie sufity. We wnętrzach zachowany częściowo pierwotny wystrój:

- w sieni - tynkowa, płycinowa dekoracja sklepienia i ścian, uzupełniona płaskorzeźbionymi emblematami straży pożarnej na konsolach gurtów sklepiennych, ponadto wzorzysta, ceramiczna posadzka, w przejściu do korytarzyka w traktcie pośrednim wahadłowe drzwi o dekoracji płycinowej z wielokwaterowym przeszkleniem i nadświetlem;
- główna kl. schodowa 2-biegowa o stopniach w profilowanej okładzinie drewn. z kutą balustradą, wzorzystą, ceramiczną posadzką na podestach. W oknach wielokwaterowa stolarka z zachowanymi częściowo oryginalnymi kolorowymi i trawionymi szybkami;
- komplet stolarki drzwiowej 2-skrzydłowej, profilowanej, płycinowej;
- na I i II p. kilka przykładów pieców kaflowych z zachowanymi gzymsami o kaflach z motywami rozet i geometrycznymi.

E l e w a c j e - 3-kondygnacyjna o analogicznym wystroju. Frontowa 6-osiowa w rytmie 1-2-1-1-1, narożnik 1-osiowy, od ul. Kochanowskiego 5-osiowa w rytmie 1-2-2. Rozczłonkowana za pomocą pozornych ryzalitów odpowiadających osiom przy narożniku, parze osi fasady i skrajnej parze elewacji od ul. Kochanowskiego. Horyzontalnie podzielona gzymsem kordonowym nad parterem, zwieńczona wydatnym, uskokowym gzymsem koronującym. Wejście główne w 4 osi od północy. Na narożniku również otwór wejściowy, na I p. balkon. W strefie parteru wysoki, gładki cokół, wyżej poziome listwowanie, na piętrach lico gładkie. Wszystkie otwory prostokątne. Na parterze w profilowanych opaskach z kluczami z motywem głów. Na I p. traktowanym jako piano nobile otwory w opaskach o wzbogaconych formach w architektonicznych obramieniach ze zwieńczeniami w postaci przerwanych odcinkowych przyczółków, wypełnionych kompozycją z motywem muszli. Okna II p. w szerokich nałożonych opaskach z wydatnymi kluczami zwieńczone odcinkami gzymsu na konsolach. Na środkowych węgarach par okien - plastyczne kampanule. Brama drewniana, 2-skrzydłowa z wysokim nadświetlem, płycinowa o bogatej dekoracji, z szybkami osłoniętymi ornamentálnymi kratkami. W oknach stolarka 4-skrzydłowa, profilowana. Balustrada balkonu kuta z motywach wolutowych.

Instalacja : elektryczna, wod.-kan., gazowa, grzewcza /piece kaflowe/.

14. Kubatura	15. Powierzchnia użytkowa	16. Przeznaczenie pierwotne	17. Użytkowanie obecne
ok. 7.000 m ³	ok. 650 m ²	mieszkalno-usługowe	mieszkalno-usługowe
18. Prace budowlane i konserwatorskie, ich przebieg i dokumentacja		19. Stan zachowania (fundamenty, ściany zewnętrzne, ściany wewnętrzne, sklepienia, stropy, konstrukcje dachowe, pokrycie dachu, wyposażenie i instalacje)	
		Znaczne zniszczenie /zawilgocenie/ murów, tynków zewnętrznych i wewnętrznych, pokrycia dachu.	
20. Najpilniejsze postulaty konserwatorskie			
Remont z utrzymaniem istniejącej bryły, podziałów i wystroju wewnątrz. Tynkowanie elewacji oraz likwidacja bezstylowych krat w oknach parteru.			

21. Akta archiwalne (rodzaj akt, numer i miejsce przechowywania)

**Wojewódzkie Archiwum Państwowe m.Krakowa, Akta
Bud.Miejskiego, dz.IV, l.s.445.**

22. Bibliografia

23. Źródła ikonograficzne i fotografie (rodzaj, miejsce przechowywania, sygnatury)

24. Uwagi różne

25. Wypełnił

L. Sulerzyska

PKZ O/Kraków - 1981 r.

26. Sprawdził

27. Załączniki

1. Miejscowość

KRAKÓW

2. Obiekt (nazwa jak w karcie)

KAMIEŃNICA ul. Grabowskiego 13/
Kochanowskiego 17.

3. Zawartość wkładki (nazwa obiektu lub materiału uzupełniającego)

Elementy wystroju fasady i wnętrz.



Wkładkę złożył: L.Sulerzyska-PKZ/0/Kraków - IV.1982 r

(imię, nazwisko, data)

Miejsce przechowywania negatywów: Prac.Foto PKZ/0/krakó w.

Łódź. Wyd. Akcyd. Olsztyn zam. 1294/78
OZGraf. ZP. Ostróda zam. 1040 z. 20000

