

1. Obiekt

DOM MIESZKALNY

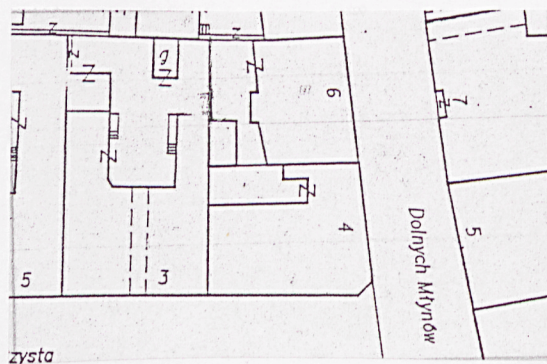
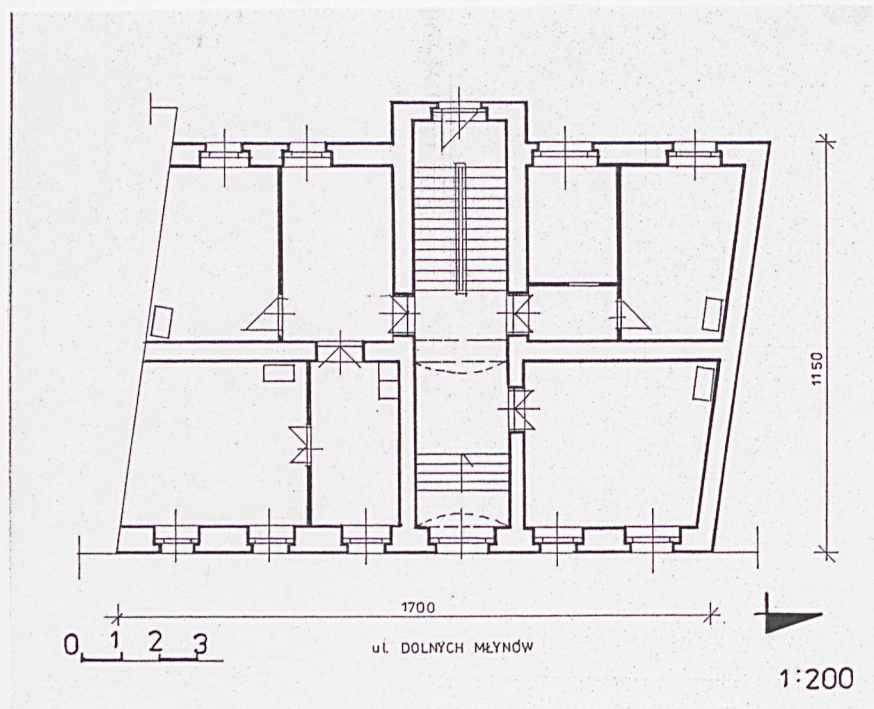
2. Czas powstania

1893 r.

3. Miejscowość

K R A K Ó W

11. Zdjęcia, rzut, przekrój, sytuacja, orientacja



4. Adres

ul. Dolnych Młynów 6.

nr hipoteczny

lub. ewid. gruntów

5. Przynależność administracyjna

województwo małopolskie

gmina Kraków

6. Poprzednie nazwy miejscowości

7. Przynależność administracyjna
przed 1 VI 1975

województwo krakowskie

powiat miasto Kraków

8. Właściciel i jego adres

współwłasność Gminy Miejskiej
Kraków i właścicieli prywat-
nych

9. Użytkownik i jego adres

lokatorzy W-m

10. Rejestr zabytków

Nr data

W marcu 1893 r. Magistrat zatwierdza projekt dwupiętrowej kamienicy na wniosek właściciela parceli Jana Hegerlego. W sierpniu tego roku nadaje się domowi liczbę orientacyjną 6.

W 1901 r. uzgodnienie planów instalacji wodociągowej przedstawiony przez Elżbietę Śliwińską.

Kamienica reprezentuje pod względem stylistycznym historyzm z elementami neobaroku.

Kamienica położona w niedalekiej odległości od obwodu Starego Miasta otoczonego pierścieniem Plant, w zachodniej części Krakowa, przy ulicy o przebiegu północ - południe. Usytuowana w linii regulacyjnej zwartej zabudowy mieszkalnej, na czworobocznej działce z podworcem od tyłu zamkniętym murami granicznymi i ścianą zabudowy sąsiedniej posesji /od zachodu/. Zwrócona frontem ku wschodowi.

Zbudowana z cegły, potynkowana. Wnętrza mieszkalne nakryte drewnianymi stropami oskóniętymi tynkowymi sufitami. Sień i komory piwniczne zasklepiowane odcinkowo; w obrębie klatki schodowej stropy Kleina. Więźba dachowa drewniana, pokrycie dachu z papy. W większości pomieszczeń mieszkalnych podłogi z parkietu, w sieni, na spocznikach i podestach klatki schodowej posadzka z kostki ceramicznej, trójbarwnej. Schody w sieni kamienne, proste, wyprowadzające na piętra dwubiegowe, o stopniach w drewnianej okładzinie, zabezpieczone balustradą z toczonych tralek. Otwory okienne i drzwiowe o wykroju prostokątnym. Stolarka konstrukcji skrzynkowej. Stolarka okienna 4-skrzydłowa ze ślemieniem przesuniętym ku górze, 4-kwaterowa /starsza, zachowana miejscami o drobniejszym 6-kwaterowym podziale ze ślemieniem profilowanym/. Stolarka drzwiowa 1-i-3-skrzydłowa, płycinowa.

Wzniesiona na rzucie czworoboku o ukośnie przebiegających ścianach bocznych /romboidalnym/, wydłużonego w osi północ - południe, przekamanego ryzalitem od podwórza pośrodku. Dwutraktowa, z dwupoziomową sienią od frontu i klatką schodową w jej przedłużeniu w trakcie tylnym - usytuowanymi niesymetrycznie względem osi środkowej budynku, przesunięte ku pn. /w 3 osi od pn./. Kamienica trzykondygnacyjna, w całości podpiwniczona. Nakryta dachem dwuspadowym. Zwarta bryła rozczłonkowana od tyłu ryzalitem obejmującym szerokość klatki schodowej.

Elewacja frontowa sześćcioosiowa, o osiach wyznaczonych przez okna, z wejściem w osi trzeciej od pn. Artykulacja ograniczona do gzymsu przebiegającego wzdłuż parapetów okien parteru oraz oddzielającego tę kondygnację od poziomu I p. Ściana parteru dekorowana formą poziomych pasów o fakturze opracowanego "na dziko" kamienia. Lico ścian wyższych kondygnacji gładkie. Okna ujęte profilowanymi opaskami, na poziomie II p. uszaty, na I p. zamknięte od góry odcinkami gzymsów wspartych /jak też parapety/ na wolutowych konsolach. W kluczach okien parteru półplastyczne głowy w hełmach, nad bramą, ponad kliniec popiersie Jana Sobieskiego. Elewacja zwieńczona wydatnym gzymsem koronującym. W strefie fryzu, w płycinach, podwieszane girlandy pąków kwiatowych i owoców. Elewacja tylna pięćcioosiowa. Lico ściany gładkie. Brama dwuskrzydłowa z dwudzielnym nadświetłem. Skrzydła dołem pełne, w części środkowej przeszklone, zabezpieczone ażurową, kutą kratą, zwieńczone przerwany trójkątnymi przyczółkami; pomiędzy ramionami przyczółków forma wazonów.

W budynku instalacje: wodnokanalizacyjna, elektryczna, gazowa.

14. Kubatura	15. Powierzchnia użytkowa	16. Przeznaczenie pierwotne mieszkalne	17. Użytkowanie obecne mieszkalne
18. Prace budowlane i konserwatorskie, ich przebieg i dokumentacja (po 1945 r.) Wymiana większości starej stolarki okiennej i drzwiowej na nową. 1989 r. opracowanie orzeczenia mykologicznego dla części pomieszczeń poziomu parteru. W 2001 r. adaptacja pn. części poddasza na cele mieszkalne.		19. Stan zachowania (fundamenty, ściany zewnętrzne, ściany wewnętrzne, sklepienia, stropy, konstrukcje dachowe, pokrycie dachu, wyposażenie i instalacje) Brak widocznych odkształceń lub pęknięć ścian. Nieszczelność pokrycia dachowego. Silne zabrudzenie ścian wewnętrznych i elewacji. Rozłazowanie kamiennych schodów w sieni.	
20. Najpilniejsze postulaty konserwatorskie Uszczelnienie pokrycia dachowego. Malowanie wnętrza kamienicy i elewacji frontowej.			

21. Akta archiwalne i źródła ikonograficzne (rodzaj, numer i miejsce przechowywania)

1. Wojewódzkie Archiwum Państwowe w Krakowie, Akta Budownictwa Miejskiego sygn. f 179
2. L.Sulerzyska, Karta ewidencyjna zabytków architektury /tzw.lokalna/ PKZ Kraków 1979

22. Bibliografia

23. Uwagi różne

Kamienica dostępna w ograniczonym zakresie.

24. Opracowanie karty ewidencyjnej

tekst Alina Sienkiewicz X/2005 r. *A. Sienkiewicz*
imię, nazwisko, data, podpis

plany, rysunki A.Sienkiewicz X/2005 r. *A. Sienkiewicz*
imię, nazwisko, data, podpis

zdjęcia fotogr. A.Sienkiewicz X/2005 r. *A. Sienkiewicz*
imię, nazwisko, data, podpis

miejsce przechowywania negatywów u autora

KARTA PO WYPEŁNIENIU PODLEGA OCHRONIE NA PODSTAWIE PRZEPISÓW PRAWA AUTORSKIEGO

25. Adnotacje o inspekcjach, informacje o zmianach (daty, imiona i nazwiska wypełniających)

26. Załączniki