

1. Obiekt  
DOM MIESZKALNY NR 27

2. Czas powstania  
1910

3. Miejscowość  
K R A K Ó W

11. Zdjęcia, plan sytuacyjny, rzuty



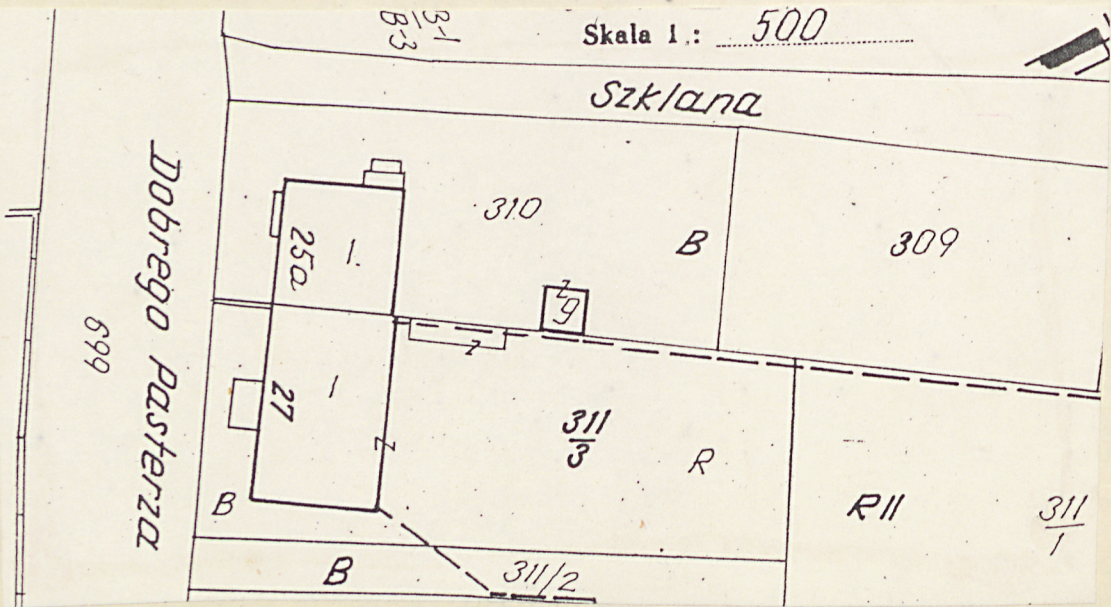
4. Adres  
ul. Dobrego Pasterza 27  
nr hipoteczny

5. Przynależność administracyjna  
województwo krakowskie  
gmina

6. Poprzednie nazwy miejscowości  
Prądnik Czerwony

7. Przynależność administracyjna  
przed 1. VI. 1975 r.  
województwo krakowskie  
powiat miasto Kraków

autor zdjęć Olga Dyba  
data wykonania luty 1992  
miejsce przechowywania negatywów



8. Właściciel i jego adres  
[Redacted]  
[Redacted]

10. Rejestr zabytków  
Nr A-882 data 6.V.1991



12. Autorzy, historia obiektu, określenia stylu.

Dom wybudowany w 1910r. przez  
Grabczaka - Obywatela Prądnika  
Czerwonego w Krakowie /wg infor-  
macji obecnego użytkownika/.  
Użytkowany na cele mieszkalne.

13. Opis (sytuacja, materiał i konstrukcja, rzut, bryła, elewacje, dach wnętrze wyposażenie, instalacje)

Dom usytuowany przy ul. Dobrego Pasterza, kalnicowo do ulicy, przylegający  
ścianą zach. do sąsiedniego murowanego budynku mieszkalnego nr 25.  
Szerokofrontowy. Od pd., pn. i wsch. działka ogrodzona siatką, w której  
bramka. Przed domem od strony pd. ogród kwiatowy i krzaki bzu. Za domem od  
strony pn. ogród warzywny i krzaki porzeczek. Od strony wsch. trawnik.  
Drewniany, konstrukcji zrębowej z belek o przekroju prostokątnym wiązanych  
na zamek prosty z równo obciętymi ostatekami. Belki zrębu uszczelniane słomą  
z gliną. Elewacje niemalowane.  
Dach konstrukcji krokwiowo-stolcowej, krokwie wsparte na płatwii, kryty  
dachówką ceramiczną.  
Na rzucie prostokąta, dwutraktowy, z sienią na osi biegnącą na przestrzał.  
W trakcie pd. dwa pokoje, w trakcie pn. pokój /d.kuchnia/, kuchnia /d.komora/,  
do której z sieni prowadzą trzy drewniane schodki. Wewnątrz pomiędzy obecną  
kuchnią w trakcie pn. i pokojem w trakcie pd. trzy drewniane schodki schodzą-  
ce w dół do pokoju.  
Parterowy, podpiwniczony w części pn.-wsch. Fundamenty z cegły, w narożniku  
pn.-wsch. wysoka podmurówka ceglana.  
Dach dwuspadowy, okap wysunięty ok. 40 cm wsparty na ozdobnie wycinanych ry-  
siach. Szczyt wsch. szalowany deskami w układzie pionowym. 2 kominy z cegły.  
Elewacja pd. 5-osiowa symetryczna /4 okna, drzwi/. Drzwi poprzedzone gankiem  
drewnianym, wspartym na 4 słupach o przekroju prostokątnym, zamknięty z dwóch  
stron balustradą z ozdobnie wycinanych desek, zwieńczony szczytem trójkątnym  
szalowanym deskami w układzie pionowym. Końce desek zaokrąglone. Przestrzeń  
pomiędzy szczytem a balustradą wypełniona w połowie wysokości dekoracją ażu-  
rową. W szczycie ozdobny zastrzał zakończony drewnianą kulą.  
Elewacja pn. 4-osiowa /3 okna, drzwi/. Elewacja wsch. bez otworów.  
Drzwi w elewacji pd. 2-skrzydłowe, klepkowe, z nadświetlem, niemalowane, w  
elewacji pn. 2-skrzydłowe, deskowe, spongowe, na zawiasach pasowych, z zam-  
kiem puszkowym, malowane na brązowo.  
Okna w elewacjach pd. i pn. prostokątne, podwójne, ościeżnicowe, dwuskrzy-  
dłowe, 4-polowe, w prostych opaskach deskowych, lakierowane na biało. W ele-  
wacji pn. jedno okno 6-polowe /do d.komory/.  
Stropy drewniane, z powalami z desek, tynkowane.  
Drzwi wewnętrzne z sieni do 3 pokoi oraz pomiędzy pomieszczeniami nowe,  
płycinowe, jednoskrzydłowe, lakierowane na biało. Drzwi z sieni do d.komory  
deskowe, jednoskrzydłowe, spongowe, na zawiasach pasowych, lakierowane na biało.  
Podłogi z desek, przykryte linoleum, w sieni wylewka betonowa. Ściany po-  
mieszczeń tynkowane, malowane farbą klejową.  
W d.kuchni piec chlebowy /z wędzarnią, w sieni kredens malowany na zielono.  
Instalacje: elektryczna



14. Kubatura 434 m <sup>3</sup>	15. Powierzchnia użytkowa 96 m <sup>2</sup>	16. Przeznaczenie pierwotne mieszkalne	17. Użytkowanie obecne mieszkalne
18. Prace budowlane i konserwatorskie, ich przebieg i dokumentacja 1980 - uszczelnienie pokrycie dachu, naprawa podmurówki		19. Stan zachowania (fundamenty, ściany zewnętrzne, ściany wewnętrzne, sklepienia, stropy konstrukcje dachowe, pokrycie dachu, wyposażenie i instalacje)  Ogólny stan niezły. Fundamenty i podmurówka - cegła częściowo rozłazowana, widoczne ubytki. Ściany częściowo zawilgocone, widoczne działanie drewnojadów, zwłaszcza w belkach podwalinowych. Konstrukcja dachu w stanie dobrym. Pokrycie dachowe dachówka w stanie dość dobrym.	
20. Najpilniejsze postulaty konserwatorskie Przeprowadzić naprawę podmurówki i fundamentów, oraz elementów ścian drewnianych.			



21. Akta archiwalne (rodzaj akt, numer i miejsce przechowywania)

-

22. Bibliografia

-

23. Źródła ikonograficzne i fotografie (rodzaj, miejsce przechowywania, sygnatury)

-

24. Uwagi różne

-

25. Wypełnił

Olga Dyba

.....  
imię i nazwisko

data luty 1992

26. Sprawdził

Dr MARIAN KORNECKI

.....  
imię i nazwisko  
ul. Łódzka 12/4

31-114 Kraków

data

27. Załączniki

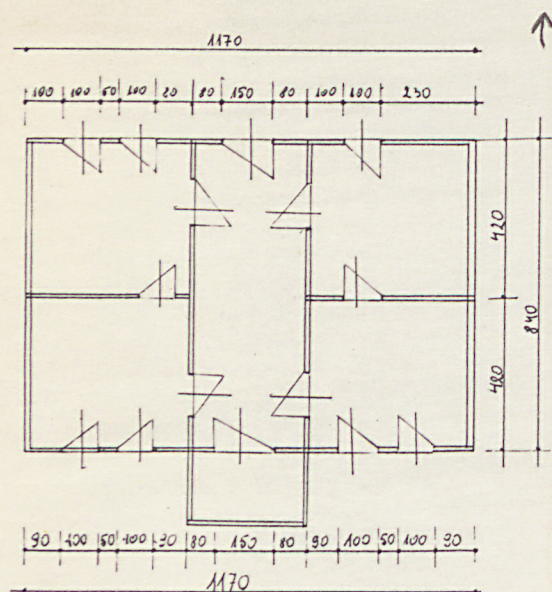
Wkładka nr 4



1. Miejscowość  
**K R A K Ó W**

2. Obiekt (nazwa jak w karcie)  
**Dom mieszkalny  
ul. Dobrego Pasterza 27**

3. Zawartość wkładki (nazwa obiektu lub materiału uzupełniającego)  
**rzut, fotografie**



1:200



Wkładkę założył: Olga Dyba, luty 1992r.  
(imię, nazwisko, data)

Miejsce przechowywania negatywów: PSOZ O/W Kraków