

1. Obiekt

DOM MIESZKALNY /kamienica/

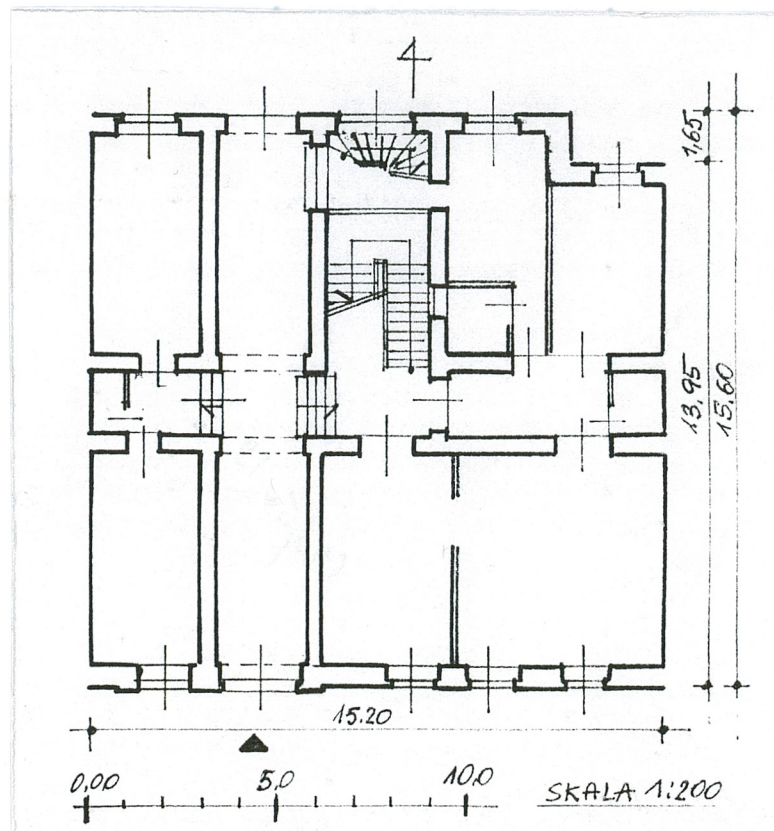
2. Czas powstania

ok. 1911 r.

3. Miejscowość

K R A K Ó W

11. Zdjęcia, rzut, przekrój, sytuacja, orientacja



4. Adres

ul. Czysła 19

nr hipoteczny

lub. ewid. gruntów

5. Przynależność administracyjna

województwo małopolskie

gmina Kraków

6. Poprzednie nazwy miejscowości

7. Przynależność administracyjna
przed 1 VI 1975

województwo krakowskie

powiat miasto Kraków

8. Właściciel i jego adres

9. Użytkownik i jego adres

lokatorzy w/m

10. Rejestr zabytków

Nr data

Jan i Stanisława Tombińscy, właściciele posesji, otrzymują 20 sierpnia 1896 r. zgodę na zabudowę działki dwupiętrowym domem i wolnostojącą oficyną. W roku następnym nieruchomości otrzymuje liczbę spisową 272. W 1901 r. nowy właściciel Aleksy Kowalski architekt i uprawniony budowniczy przedstawia projekt instalacji wodociągowej. W roku 1906 zatwierdza plany przebudowy budynku frontowego obejmującego pogrubienie murów oraz poszerzenia o jedną oś oficyny. 7 marca 1910 r. Magistrat wyraża zgodę na realizację przedłożonego przez A. Kowalskiego pełnego /zachowanego/ projektu, który dotyczy być może gruntownej przebudowy domu wcześniejszego lub powstanie nowego. W lipcu 1911 r. uzgadnia projekt instalacji wodno-kanalizacyjnej.

Kamienica pod względem stylistycznym reprezentuje modernizm.

Kamienica usytuowana w ciągu zwartej zabudowy ulicy w jej odcinku zach., w pierzei pn. Położona na prostokątnej działce wydłużonej w osi pn.-pd., zabudowanej od frontu w linii regulacyjnej budynkiem głównym oraz równoległą doń oficyną, pomiędzy którymi wewnętrzny dziedziniec. W części pn. działki niewielki ogródek zamknięty murem sąsiedniej posesji, od wsch. ogrodzeniem z metalowej siatki. Dom zwrócony frontem ku południowi. Zbudowana z cegły, potynkowana; ponad oknami III kondygnacji fasady lico ściany zachowane w cegle. Stropy żelbetowe. W sieni podwieszony strop gęstobelkowy; belki o małym przekroju, zaciosane do wieńca, o sfazowanych krawędziach. Więźba dachowa drewniana, konstrukcji stolcowej. Dach kryty papą. Posadzki we wnętrzach mieszkalnych i na spocznikach głównej klatki schodowej z parkietu, w sieni ceramiczne z 8-bocznych płytek w układzie ukośnych, dwubarwnych pasów. Schody główne 2-biegowe w okładzinie drewnianej, zabezpieczone balustradą z metalowej siatki na ramiakach, z mosiężną poręczą, w tylnej klatce schodowej drewniane, zabiegowe, z balustradą z prostych szczeblin. W wejściu do kamienicy schody kamienne, pozostałe proste, drewniane. Otwory okienne o wykroju prostokątnym, stolarze skrzynkowe, 3-skrzydłowej, ze ślemieniem przesuniętym ku górze, z uchylnym skrzydłem górnym o pionowych podziałkach. W ścianach bocznych gł. klatki schodowej małe okienka zabezpieczone ozdobnymi, kutymi kratami. Otwory drzwiowe zewnętrzne w obu elewacjach zamknięte górą półkoliście ze stolarką z nadświetlami o wielokwaterowych podziałkach. Otwory drzwiowe wewnętrzne o wykroju prostokątnym, stolarze 2-skrzydłowej, pełnej, płycinowej, w profilowanych odrzwiach, z dekoracją nad ościeżami górnymi; między pokojami częściowo przeszklonej. Wzniesiona na planie zbliżonego do kwadratu prostokąta, z ścianą tylną cofniętą uskokiem wzdłuż osi skrajnej wsch. Dwutraktowa, z korytarzem komunikacyjnym między traktami, 4 i 5 /trakt tylny/ osiowa. Sień przelotowa usytuowana asymetrycznie, w 2-osi od zach. W traktach tylnym, położone centralnie dwie odrębne klatki schodowe oddzielone drewnianą, przeszkloną ścianką: główna od frontu wyprowadzająca na poziomy mieszkalny, tylna pomocnicza, w której zejście do piwnic, komunikująca m.in. werandy i strefę poddasza, z przyścienną windą towarową. Kamienica 3-kondygnacyjowa, podpiwniczona. Szerokofrontowa. Dach dwuspadowy. Płaskie ściany ożywione od frontu balkonami, w części środkowej ściany tylnej nadwieszonymi, płytkami drewnianymi werandami podpartymi wspornikami i osłonięte od góry daszkiem pulpitowym. Fasada 6-osiowa, o 5-osiowym poziomie parteru zakomponowanego asymetrycznie, z dwoma wysokimi, arkadowymi wejściami /główny, do sieni szerzy/ po stronie zach. i 3-osiowym rzędem okien od wsch. W strefie II-III kondygnacji okna wyznaczające osie rozmieszczone rytmicznie. Poziom parteru podkreślony dekoracyjnością, pokryty rustyką o fakturze opracowanej "na dziko", w obrębie otworów wejściowych boniowaniem z akcentami dzikiego kamienia. Lico pozostałej części elewacji gładkie. W podokiennikach wysunięte uskokowo ceglane wsporniki parapetów. Fasada zwieńczona wydatnym gzymsem na ceglanych wspornikach. Balkony ujęte balustradami secesyjnymi z prętów metalowych i z ażurowej cegły /1/. W części wewnątrz mieszkalnych fasety sufitowe o motywie płycin. Instalacje: wod.-kan., elektryczna, gazowa, grzewcza.

<p>14. Kubatura</p> <p>6807,0 m³</p>	<p>15. Powierzchnia użytkowa</p>	<p>16. Przeznaczenie pierwotne</p> <p>mieszkalne; w osi bocznej frontowej handlowe</p>	<p>17. Użytkowanie obecne</p> <p>mieszkalne; kwiaciarnia "Floryda"</p>
<p>18. Prace budowlane i konserwatorskie, ich przebieg i dokumentacja (po 1945 r.)</p> <p>Ok. 1963 r. remont kapitalny w zakresie bliżej nie określonym, obejmującym pokrycie dachu i przebudowę sanitariatów. W 2001 r. malowanie klatki schodowej i uporządkowanie przewodów spalinowo - wentylacyjnych.</p> <p>Opinia techniczna wraz z pomiarem inwentaryzacyjnym w skali 1:100 opr. A.Koczur, Miejskie Biuro Projektów w Krakowie 1962</p>		<p>19. Stan zachowania (fundamenty, ściany zewnętrzne, ściany wewnętrzne, sklepienia, stropy, konstrukcje dachowe, pokrycie dachu, wyposażenie i instalacje)</p> <p>Brak widocznych odkształceń i pęknięć ścian. Wymiana starej stolarki okiennej na nową na poziomie II p. elewacji frontowej i częściowo w elewacji tylnej. Ubytki tynków i detalu, zabrudzenia warstwy malarskiej w obu elewacjach. Położenie nowych posadzek i wymiana schodów w pomieszczeniach sklepu. Rozłazowanie kamieni schodów.</p>	
<p>20. Najpilniejsze postulaty konserwatorskie</p> <p>Uzupełnienie tynków i elementów wystroju oraz malowanie elewacji frontowej i tylnej.</p> <p>Opracowanie karty ewidencyjnej oficyny budynku.</p>			

21. Akta archiwalne i źródła ikonograficzne (rodzaj, numer i miejsce przechowywania)

1. Archiwum Państwowe w Krakowie, Akta Budownictwa Miejskiego sygn. f 133
2. Akta Przedsiębiorstwa Usług Mieszkaniowych "Stare Miasto"
3. L.Sulerzyska PKZ Kraków, Karta ewidencyjna zabytków architektury i budownictwa /tzw.regionalna/1979

22. Bibliografia —

23. Uwagi różne

Kamienica dostępna w ograniczonym zakresie.

24. Opracowanie karty ewidencyjnej

tekst Alina Sienkiewicz, X/2004 r. *A. Sienkiewicz*
imię, nazwisko, data, podpis

plany, rysunki przerys i aktualizacja pomiaru inwen.
imię, nazwisko, data, podpis

zdjęcia fotogr. A.Sienkiewicz, X/2004 r. *A. Sienkiewicz*
imię, nazwisko, data, podpis

miejsce przechowywania negatywów u autora

KARTA PO WYPEŁNIENIU PODLEGA OCHRONIE NA PODSTAWIE PRZEPISÓW PRAWA AUTORSKIEGO

25. Adnotacje o inspekcjach, informacje o zmianach (daty, imiona i nazwiska wypełniających)

26. Załączniki

Karta ewidencyjna zabytku opr. przez L.Sulerzyską
1979 /regionalna/

1. Objekt : KALINENICA, ul. Czysta 19.					2. Dzielnica : Śródmieście		
3. Czas powstania : 1896 przeb. po 1905		4. Styl : modernizm		5. Kubatura : ok. 2600 m³		6. Powierzchnia : ok. 220 m²	
7. Materiał budowlany :		11. Ilość budynków : 1		14. Otoczenie obiektu : w linii zabudowy		20. Grupa zabudowy :	
a. ściany	cegła	12. Ilość kondygnacji : 1 + 3		15. Pierwotne przezn. : mieszkalno-usług.		21. Propozycja weryfikacji :	
b. sklepienia	-	13. Użytkowanie wnętrza :		16. Obecne użytkowanie : mieszkalno-usług.		22. Rejestr zabudowy, decyzja, data :	
c. stropy	żelbet	a. piwnice lokatorskie		17. Propozycje użytkowania : b.z.		23. Lbh. :	
d. wiązania dachu	drewno	b. parter usług.-mieszk.		18. Użytkownik - adres : Spółdz. FOTOS		24. L.kat. :	
e. krycie dachu	papa	c. wyższe kond. mieszkalne		19. Właściciel : Akademia Rolnicza w Krakowie		25. Inwentaryzacja architektoniczna i miejsce jej przechowywania :	
8. Wyposażenie architektoniczne :							
<p><u>Fasada</u>: wystrój architektoniczny, stolarka bramy i okien, balustrady balkonów /po 1905/</p> <p><u>Śień</u>: strop drewniany, brama podwórzowa</p> <p><u>Klatka schodowa</u>: stolarka drzwi /1905/, tylne schody wraz z balustradą</p> <p><u>Wnętrze</u>: dekoracje sufitów, stolarka drzwiowa /po 1905/</p>							
9. Autorzy i data budowy oraz przebudowy :				10. Stan techniczny :			
<p>1896 - rozpoczęcie budowy 2-piętrowej kamienicy przez S. Kowalskiego /proj. niezach./</p> <p>/ukończenie oficyny tylnej w 1896/ r. - wg informacji o. właściciela/</p> <p>po 1905 - przebudowa lub kontynuacja budowy budynku frontowego</p>				<p>Średni</p>			
26. Wykonane prace remontowe i konserwatorskie z podaniem roku wykonania :							

<p>27. <u>Konservatorski opis obiektu:</u> Murwana, 2-piętrowa, podpiwniczona, na planie niekątowej, prostokąta, nakryta dachem kalenicowym, pobitym papą. Ofiaryna tylna murwana, tynkowana, 2-piętrowa, z suteryną na rzucie prostokąta. Dach kalenicowy, 2-spadowy, kryty papą. Układ przestrzenny bud. frontowego 2-traktowy z pośrednim traktem korytarzowym, 4- lub 5-osiowy. Sien przelotowa w kierunku drugiej osi od zach. Pion komunikacyjny w tylnym traktie w osi sąsiedniej od wsch. Główna klatka schodowa dostępna z sieni, zajmuje niepełną głębokość traktu. Schody 2-biegowe drewn., z bezstylową, metalową balustradą. W części podwórzowej za drewn. przeszkloną ścianą - dodatkowa kl. schodowa z wejściem z sieni drewn. 3-biegowa z zabiegami. W kamienicy zach. pierwotny wystrój wnętrza. W sieni strop drewn., a faszowanych belek ze śladami polichromii. W pom. płycinowe dekoracje faszet sufitowych, a także 2-typy stolarki drzwiowej, profilowanej, płycinowej o dek. futrynach /na kl. schodowej z lusterkami w zwieńczeniach. Fasada: 3-kondygnacyjowa o wysokiej strefie parteru, w zask. 6-osiowa, niesymetryczna z wejściem głównym w drugiej osi od zachodu. Pozbawiona podziałów architektonicznych poza zwieńczeniem w postaci wydatnego gzymsu na uskokowych konsolach. Lico zróżnicowane: w strefie parteru w części wschodniej pokryte poziomym listnowaniem o fakturze oprac. "na dziki kamień", w części zach. obejmującej dwa arkadowe otwory /bramny większy / pokryta gładkim pseudoboniowaniem z użyciem dzielnego kamienia i cegły w pionowych pasach flankujących otwory. Na piętrach gładko tynkowana, poniżej gzymsu koronującego pas ceglany. Otwory arkadowe z kamiennymi klifami, pozostałe gładko wycięte. Na piętrach z gzymsami parapetowymi, wsparty na uskokowych wspornikach. Na gzymsach osadzone oryg. metalowe kosze na skrzynki kwiatowe. Brama cofnięta, 3-skrzydł. z wysokim nadświetlem, w części środkowej przeszklona, opatrzone dek. kratą. Balustrady balkonów metalowe o secesyjnej ornamentyce z mурowanymi cokołami na narożnikach. Na I p.w osi zach. balkon o balustradzie ceglanej, ażurowej.</p>	<p>29. <u>Wnioski konserwatorskie do:</u></p> <p>a/ badań</p> <p>b/ projektu</p> <p>utrzymanie stanu obecnego</p> <p>c/ realizacji</p> <p>d/ sposobu użytkowania:</p> <p>remont</p> <p>bez zmian</p>
<p>28. <u>Literatura:</u> Wojewódzkie Archiwum Państwowe m. Krakowa, Akta Budownictwa Miejskiego, Dz. IV, l.s. 272; Czasopismo Techniczne, t. XIII XII, z. 7, s. 73/4.</p>	<p>30. <u>Autorzy opracowania - data:</u> mgr L. Sulerzyska PK2 1979</p> <p>31. <u>Weryfikacja - data:</u> dr P. Krakowski 1979.</p>

1. Obiekt : KAMIENICA, ul. Czysta 19, c.d. Oficyna tylna.					2. Dzielnica :		
3. Czas powstania : 1896		4. Styl : historyzm		5. Kubatura :		6. Powierzchnia :	
7. Materiał budowlany :		11. Ilość budynków : 1		14. Otoczenie obiektu : wewnętrzna zabudowa działki		21. Propozycja weryfikacji :	
a. ściany	cegła	12. Ilość kondygnacji : 1 + 3		15. Pierwotne przezn. : mieszkalne		22. Rejestr zabytku, decyzja, data :	
b. sklepienia	-	13. Użytkowanie wnętrza :		16. Obecne użytkowanie : mieszkalne			
c. stropy	drewno	a. piwnice -		17. Propozycja użytkowania : b.z.			
d. wiązania dachu	drewno	b. parter mieszkalne		18. Użytkownik - adres : -		23. Lsh. :	
e. krycie dachu	papa	c. wyższe kond. mieszkalne		19. Właściciel : Akademia Rolnicza w Krakowie		24. L.kat. :	
8. Wyposażenie architektoniczne :							
<p><u>Elewacja</u>: wystrój architektoniczno-rzeźbiarski, stolarka bramy i okien /1896/</p> <p><u>Sień i klatka schodowa</u>: dekoracja sufitu, schody z toczoną balustradą /1896/</p> <p><u>Wnętrze</u>: dekoracja sufitu w pom. na parterze, stolarka drzwi /1896/</p>							
9. Autorzy i data budowy oraz przebudowy :				10. Stan techniczny : średni			
25. Inwentaryzacja architektoniczna i miejsce jej przechowywania :							
26. Wykonane prace remontowe i konserwatorskie z podaniem roku wykonania :							

27. Konserwatorski opis obiektu :

Oficyna: o 2-traktowej, 2 z wąskim traktem pośrednim, 4-osiowej dyspozycji wewnątrz. Siedź w drugiej osi od zachodu, 2-biegowa klatka schodowa, drewniana w tylnym traktie osi sąsiedniej. W sieni na suficie profilowane, tynkowe paski /zap. związane z konstrukcją belkowego stropu/. Podobne dekoracje zachowane w pom. na parterze. Stolarstwo drzwiowe 2-skrzydłowe, płycinowe, profilowane.

Elewacja: 4-kondygnacyjowa z wysokim parterem, 5-osiowa z wejściem w drugiej osi od zachodu. Pokryta poziomym listownikiem. Podzielona gzymsem kordonowym nad parterem, zwieńczona paskami belkowania. Otwory prostokątne, gładko wycięte. Nad wejściem płaskorzeźbiony maszkaron.

29. Wniosek konserwatorski do :

zachowanie stanu obecnego

c/ realizacji

remont

d/ sposobu użytkowania:

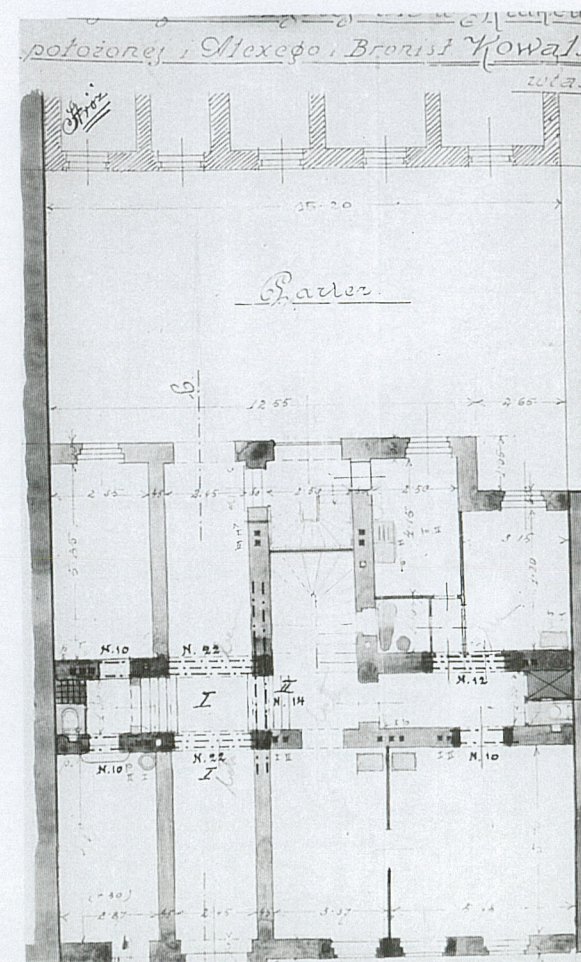
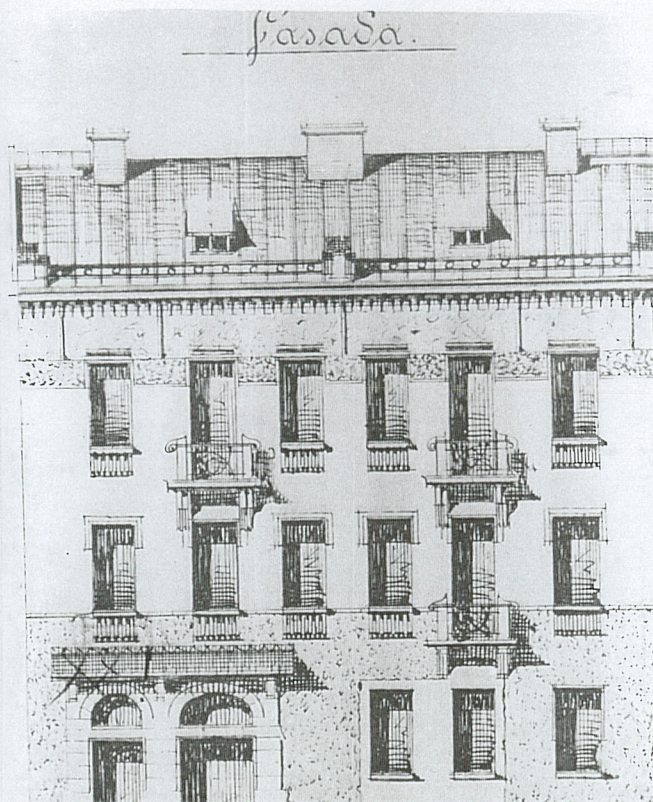
bez zmian

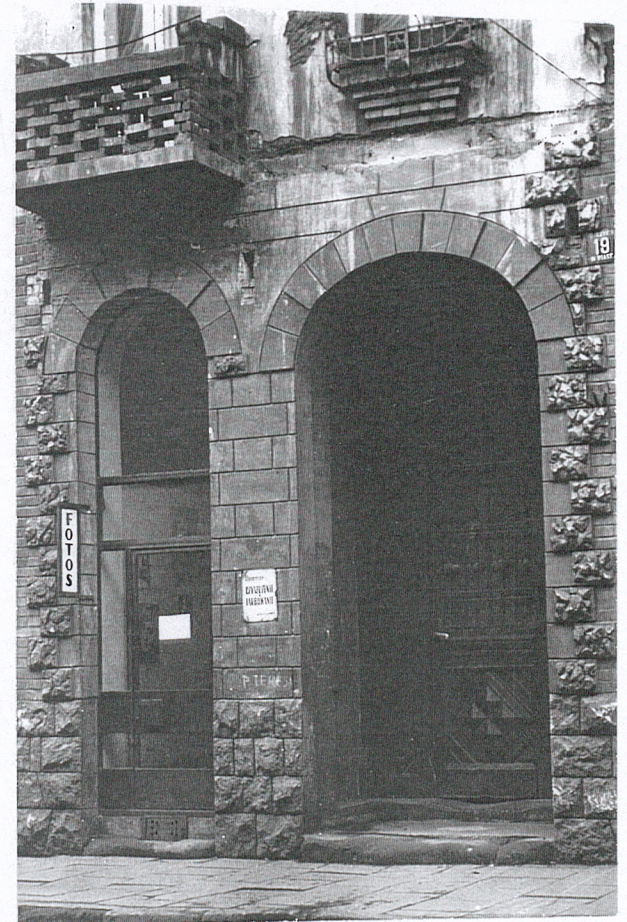
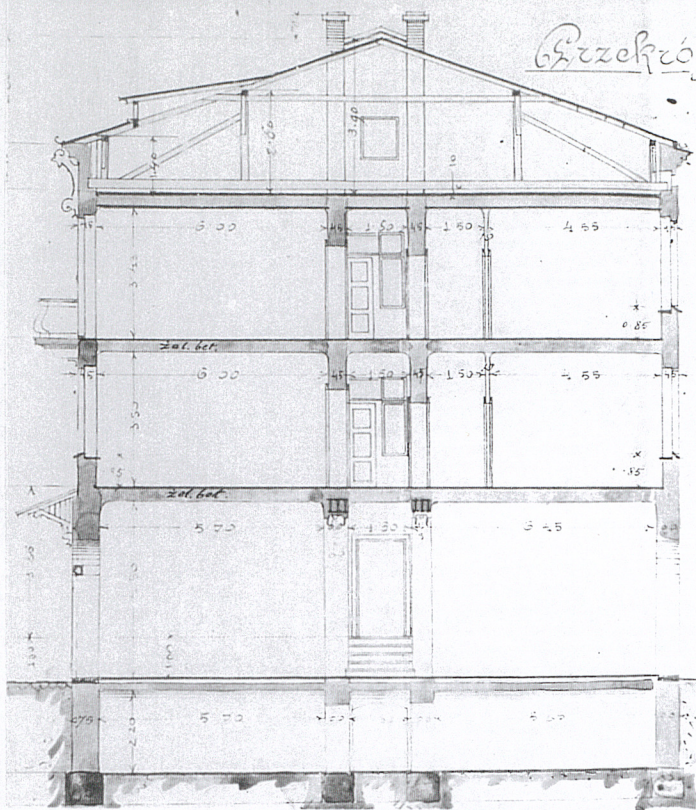
28. Literatura :

30. Autorzy opracowania - data :

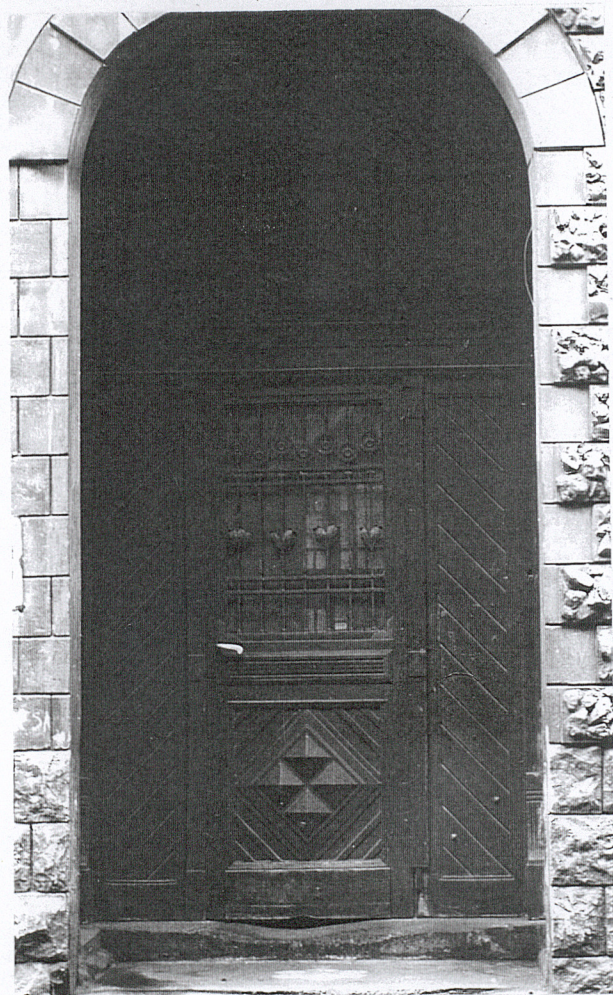
31. Weryfikacja - data :

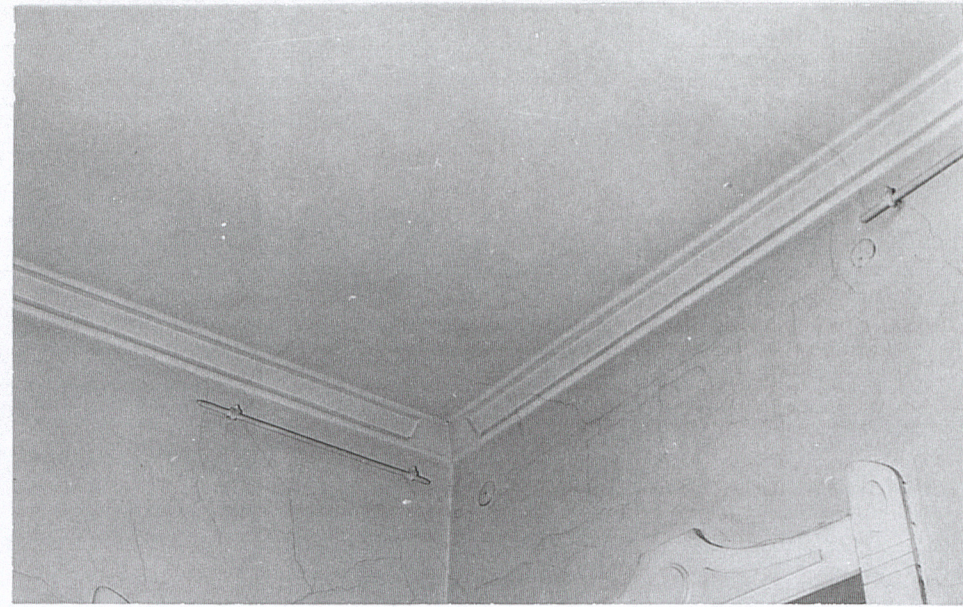
Stan aktualny 1979 r.: fasada, otwory strefy parteru, brama, balkony, widok sieni, tylnej kl.schodowej, dekoracja sufitu, stolarka drzwiowa. Oficyna: brama, sieć, dekoracja sufitu. Archiwalia: projekt po 1905 r./rzut parteru, przekrój, widok elewacji/.





KRAKÓW, ul. CZYSTA 19, c.d.





KRAKÓW, ul. CZYSTA 19, c.d. Oficyna.

