

1. Obiekt

BUDYNEK MIESZKALNY (KAMIENICA „ZWOLIŃSKICH”)

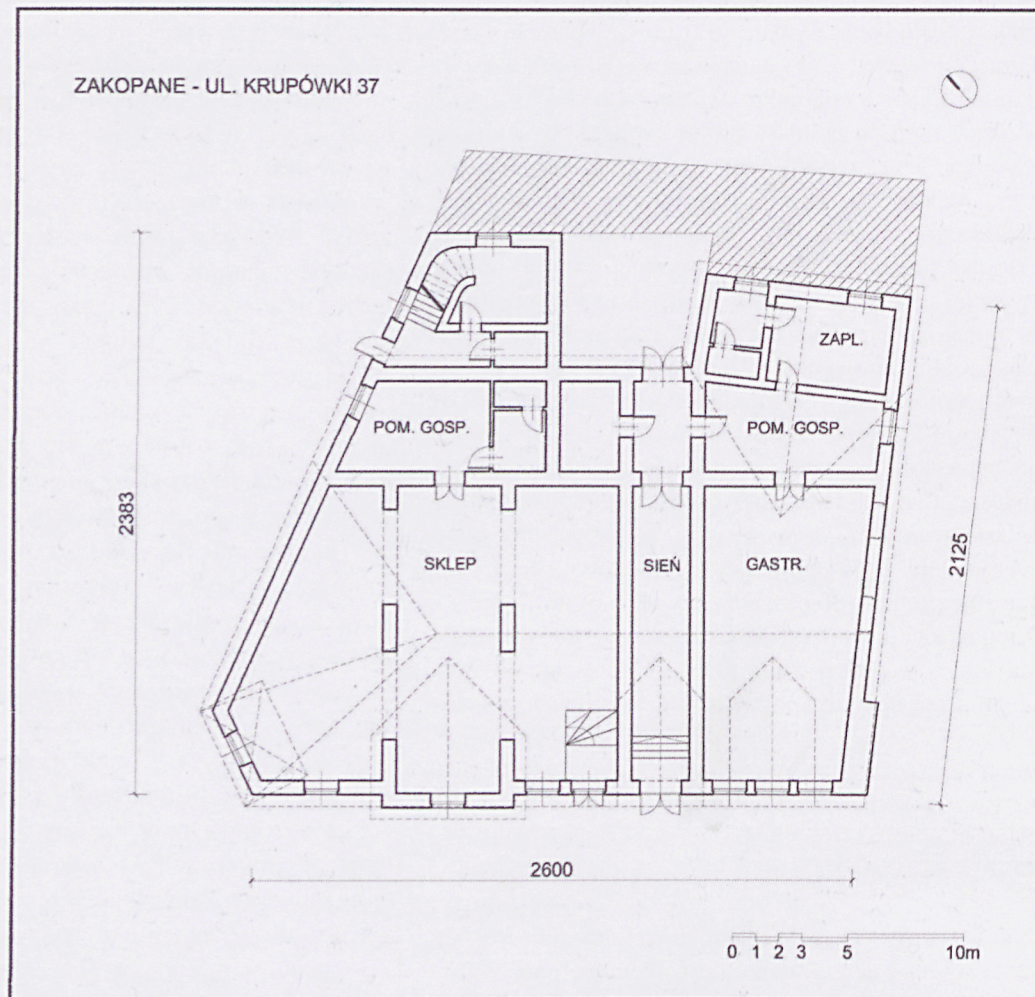
2. Czas powstania

1899 - 1908 r.

3. Miejscowość

ZAKOPANE

11. Zdjęcia, rzut, przekrój, sytuacja, orientacja



4. Adres

34-500 Zakopane
ul. Krupówki 37

nr hipoteczny

5. Przynależność administracyjna

województwo małopolskie

powiat tatrzański

gmina Zakopane

6. Poprzednie nazwy miejscowości

7. Przynależność administracyjna
przed 01.01.1999

województwo nowosądeckie

8. Właściciel i jego adres

9. Użytkownik i jego adres

j.w.

10. Rejestr zabytków

Kamienica przy ul. Krupówki 37 należy do jednych z najstarszych kamienic wzniesionych przy tej ulicy. Wybudowana została w latach 1899-1900 najprawdopodobniej wg projektu jezuity, brata Stanisława Dydka dla Jana Mielocha (1856-1939) kupca i zakopiańskiego działacza społecznego pochodzącego z Wielkopolski. Wkrótce po budowie Mieloch odsprzedał kamienicę Leonardowi Zwolińskiemu. Leonard Zwoliński (1863-1933), był krakowskim księgarzem i wydawcą. W 1892 roku otworzył w Krakowie przy ul. Grodzkiej własną księgarnię z sezonową filią w Zakopanem mieszczącą się początkowo w domu Jana Bachledy Galijana. W lipcu 1897 roku Leonard Zwoliński przeniósł swą zakopiańską księgarnię do nowo wzniesionego drewnianego wówczas hotelu „Morskie Oko”, a następnie do domu, przekształcając ją w placówkę stałą. Rok później przeprowadził się znów na przeciwną stronę ulicy do domu Józefa Bachledy Curusia. Księgarnia spłonęła podczas pożaru Krupówek w styczniu 1899 roku. Nowa otwarta została 1 lipca 1901 roku w zakupionej kamienicy od Mielocha. Księgarnia Zwolińskiego była ważną firmą wydawniczą. W 1899 roku wydała pierwszy przewodnik po Zakopanem, autorstwa Tomasza Janiszewskiego, oraz „Jednodniówkę Zakopiańską” - pismo o ambicjach literackich. Nakładem księgarni Zwolińskiego ukazywały się widokówki, papeteria zakopiańska, plany i mapy Tatr oraz przewodniki po Tatrach i Podhalu, głównie autorstwa synów Leonarda – Tadeusza (1893-1955) Zwolińskiego i Stefana Zwolińskiego (1900-1982). Tadeusz i Stefan Zwolińscy byli wybitnymi działaczami turystycznymi, taternikami i badaczami Tatr, a także twórcami nowoczesnego taternictwa jaskiniowego.

c.d. wkł. 1.

Sytuacja. Kamienica położona jest w środkowej części ulicy Krupówki, w jej północnej pierzei. Stoi w zwartej zabudowie ulicy. Usytuowana jest na działce nr 262 (Obr. kat.005). Działka posiada kształt trapezu, szersza podstawa przylegając do ciągu ul. Krupówki.

Kamienica eklektyczna, o historyzującym wystroju elewacji z elementami neorenesansowymi i neobarokowymi. Murowana, tynkowana, zbudowana na rzucie zbliżonym do trapezu. Pierwotnie trzytraktowa, w parterze przekształcona przebudowanymi lokalami handlowymi i usługowymi. Kamienica jednopiętrowa, podpiwniczona, nakryta dachami dwuspadowymi, krytymi blachą. W chwili obecnej (listopad 2017 r.) w kamienicy na parterze trwają prace remontowe i przebudowa lokali handlowych.

Materiał, konstrukcja technika.

Ławy fundamentowe wykonane z kamienia i betonu. Cokół ścian szerszy w obrysie od murów, w okładzinie kamiennej. Mury piwnic wzniesione z cegły na zaprawie cementowo-wapiennej. Komory piwniczne nakryte sklepieniami ceglanymi i odcinkowymi, dostępne zejściem pod klatką schodową budynku. Mury budynku masywne, wykonane z cegły, tynkowane. Elewacja frontowa pierwotnie o bogatym detalu architektonicznym, historyzującym, przekształcona w kondygnacji parteru. Elewacja trzyczęściowa, nieregularna, z nieznacznie występującym ryzalitem w części zachodniej. Kondygnacja parteru tynkowana gładko z dużymi witrażowymi otworami okiennymi przeszklonymi tafłowo. W części wschodniej elewacji zabudowane duże witraże dawnej restauracji Europejskiej. Kondygnacja piętra wydzielona profilowanym gzymsiem, z detalem architektonicznym zachowanym z czasu powstania obiektu. Część zachodnia elewacji ze ściętym narożnikiem budynku, z malowniczym wykuszem na piętrze, o dużym otworze okiennym, typu porte fenetre ze ślepym balustradowaniem. Okno wykusza duże prostokątne, trójskrzydłowe, dziewięciopółowe. Wykusz nakryty stromym czterospadowym daszkiem z małymi wystawkami w połaciach. Po stronie wschodniej wykuszu dwa otwory okienne o bogatym opracowaniu obramienia, z pilastrami o ozdobnych kapitelach podtrzymującymi belkowanie i odcinkowe spłaszczone łuki nadproży. Otwory okienne z masywnymi podokiennikami wspartymi na kroksztynkach. Okna dwuskrzydłowe, z uchylnymi łaptami, o stolarce zespolonej, współczesnej. Ryzalit elewacji jednoosiowy, w kondygnacji piętra i poddasza z balkonami wspartymi na żeliwnych, ozdobnych wspornikach. Balustrady żeliwne, ozdobne. Otwory okien balkonowych prostokątne ujęte obramieniami o przerwanym belkowaniu wspartym na płaskich ozdobnych pilastrach. Ryzalit wieńczy szczyt z masywną, rozdzieloną gzymsami nadstawą, ujętą w górnej partii wolutowymi spływami. W jego płaszczyźnie dekoracja w postaci wieńca roślinnego. Część środkowa elewacji w kondygnacji piętra posiada głęboką loggię wspartą na dwu żeliwnych słupach. Pomiędzy słupami rozwieszona niska, żelazna balustrada. W loggii dwa otwory okienne balkonowe ujęte drewnianymi obramieniami. Część wschodnia elewacji frontowej na piętrze trzysosiowa, z otworami okiennymi o bogatych obramieniach profilowanych w okładzinie tynkowej. Narożniki tej części ujęte dekoracją kostkową profilowaną w okładzinie. Elewację te wieńczy szczyt o masywnej prostokątnej nadstawie, ujęty pilastrami, rozdzielony gzymsami, w górnej części ze spływami wolutowymi i półkolistym zwieńczeniem. Po bokach ujęty odcinkami muru attykowego. Elewacja boczna zachodnia, bez detalu, z umieszczonym w części północnej wejściem do klatki schodowej. Brama w otworze prostokątnym, dwuskrzydłowa, płycinowa, o skrzydłach szklonych. Elewacja tylna budynku trzyczęściowa, z dwoma różnej długości skrzydłami. Elewacja tynkowana, pozbawiona szczególnego detalu architektonicznego. Otwory okienne prostokątne, bez obramień, o zróżnicowanej stolarce okiennej. W części zachodniej, w skrzydle niewielki balkon o metalowej balustradzie. Ściany wewnątrz budynku tynkowane i białkowane. Nad kondygnacją pierwszego piętra strop masywny. Stolarka drzwiowa w budynku płycinowa, w większości dwuskrzydłowa. Komunikacja z piętrem klatka schodowa usytuowana w części północno-zachodniej budynku. Klatka schodowa masywna, kręcona ze schodami ujętymi ażurową, metalową balustradą z drewnianą poręczą. Pomieszczenia pierwszego piętra nakryte stropami drewnianymi, zamkniętymi. Podłogi - parkietowe i posadzki z płytek. Dach budynku dwuspadowy, o więźbie drewnianej, krokwiowo-płatwiowej, krytej blachą. W połaciach niewielkie facjatki nakryte daszkami pulpityowymi.

14. Kubatura	15. Powierzchnia użytkowa	16. Przeznaczenie pierwotne	17. Użytkowanie obecne
ok. 5200 m ³	zab.552 m ²	budynek mieszkalno - handlowy	budynek mieszkalno - handlowy
18. Prace budowlane i konserwatorskie, ich przebieg i dokumentacja		19. Stan zachowania (fundamenty, ściany zewnętrzne, ściany wewnętrzne, sklepienia, stropy, konstrukcje dachowe, pokrycie dachu, wyposażenie i instalacje)	
Zob. pkt 12.		Budynek w dobrym stanie technicznym (obecnie w trakcie remontu i przebudowy wnętrza).	
		20. Najpilniejsze postulaty konserwatorskie	
		Otoczyć opieką konserwatorską.	

21. Akta archiwalne (rodzaj akt, numer i miejsce przechowywania)

1. Sąd Rejonowy w Zakopanem. Wydział Ksiąg Wieczystych -

(obł. 005, dz. 262) op

22. Bibliografia

1. Moździerz Z., Styl zakopiański w architekturze [w:] Regionalizm regiony Podhale. Pod red. Jerzego M. Roszkowskiego. Zakopane 1995, s. 23–52.
2. Moździerz Z., Szlak stylu zakopiańskiego. Zakopane 2014.
3. Krupa M., Moździerz Z., Szlak znakomitych zakopiańczyków. Zakopane 2017.
4. Długołęcka L, Pinkwart M., Zakopane. Przewodnik historyczny. Bielsko-Biała 2003

23. Źródła ikonograficzne i fotografie (rodzaj, miejsce przechowywania, sygnatury)

1. Zbiory Archiwalne Muzeum Tatrzańskiego (MT-ZA)

sygn. AF_15561_ZW_KSIEGARNIA

AF_89333_ZW_DOM ZWOLINSKICH

AF_15563_ZW_FRONT KSIEGARNI PO PRZEBUDOWIE
PIERWSZEJ_1925

24. Uwagi różne

25. Opracował

tekst

mgr inż. arch. Oskar Huniak 2017 r.

Imię, nazwisko, data, podpis

O. Huniak

plany, rysunki

j.w.

Imię, nazwisko, data, podpis

zdjęcia fotograficzne

j.w.

Imię, nazwisko, data, podpis

miejsce przechowywania negatywów :

archiwum autora

KARTA PO WYPEŁNIENIU PODLEGA OCHRONIE NA PODSTAWIE PRZEPISÓW PRAWA AUTORSKIEGO!

26. Adnotacje o inspekcjach, informacje o zmianach (daty, imiona i nazwiska wypełniających)

27. Załączniki

1. Miejscowość	2. Obiekt (nazwa jak w karcie)	3. Zawartość wkładki (nazwa obiektu lub materiału uzupełniającego)
ZAKOPANE	Kamienica „Zwolińskich”, ul. Krupówki 37	Ilustracje dodatkowe.

c.d. pkt 12.

Obaj bracia byli członkami zarządów Polskiego Towarzystwa Tatrzańskiego, PTTK, TOPR i potem GOPR. W kamienicy Zwolińskich mieszkał przez jakiś czas architekt Eugeniusz Wesołowski. Obecnie wg wykazu hipotecznego kamienica jest współwłasnością [REDACTED]
W remontowanej obecnie kamienicy mieszczą się lokale biurowe i sklepy.



orientacja



widok od strony ul. Krupówki (archiwum MT)

Wkładkę założył: mgr inż. arch. Oskar Huniak 2017 r.

Miejsce przechowywania negatywów: archiwum autora



widok od strony ul. Krupówki (archiwum MT)



widok od strony ul. Krupówki (archiwum MT)

1. Miejscowość	2. Obiekt (nazwa jak w karcie)	3. Zawartość wkładki (nazwa obiektu lub materiału uzupełniającego)
ZAKOPANE	Kamienica „Zwolińskich”, ul. Krupówki 37	Ilustracje dodatkowe.



widok od strony ul. Krupówki



widok od strony ul. Krupówki

Wkładkę założył: mgr inż. arch. Oskar Huniak 2017 r.

Miejsce przechowywania negatywów: archiwum autora



widok od strony podwórza



widok naroża od strony ul. Krupówki

1. Miejscowość

2. Obiekt (nazwa jak w karcie)

3. Zawartość wkładki (nazwa obiektu lub materiału uzupełniającego)

ZAKOPANE

Kamienica „Zwolińskich”,
ul. Krupówki 37

Ilustracje dodatkowe.

*lukarna, widok od strony ul. Krupówki**lukarna, widok od strony ul. Krupówki*

Wkładkę założył: mgr inż. arch. Oskar Huniak 2017 r.

Miejsce przechowywania negatywów: archiwum autora



tablica pamiątkowa na elewacji



klatka schodowa



korytarz na piętrze