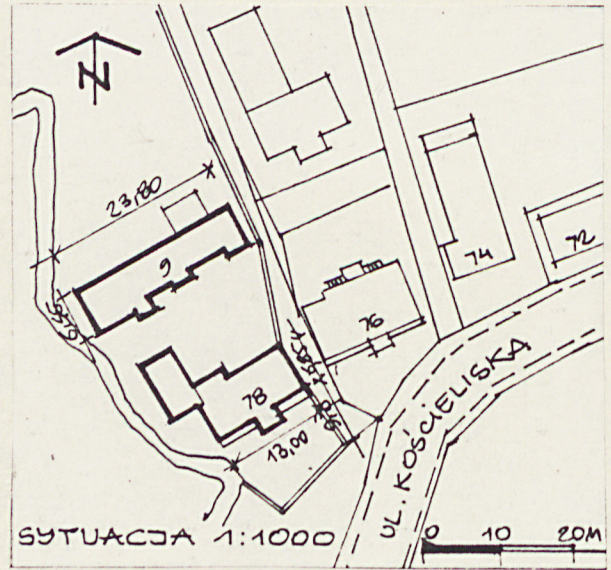
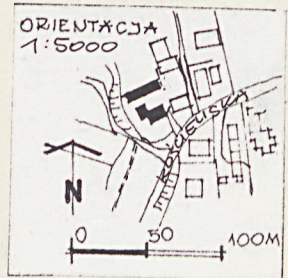


1. Obiekt ZAGRODA WALCZAKÓW WÓJCIAKÓW 2. Czas powstania 1883 3. Miejscowość ZAKOPANE

11. Zdjęcia. rzut, przekrój, sytuacja, orientacja



4. Adres  
ul. Kościeliska 78  
nr hipoteczny

5. Przynależność administracyjna  
województwo nowosądeckie  
gmina Tatrzańska m. Zakopane powiat TATRZAŃSKI

6. Poprzednie nazwy miejscowości

7. Przynależność administracyjna  
przed 1 VI 1975  
województwo krakowskie  
powiat m. Zakopane

8. Właściciel i jego adres  
Franciszek Walczak  
Wójciak  
ul. Kościeliska 78  
Zakopane

9. Użytkownik i jego adres  
Franciszek Walczak  
Wójciak  
ul. Kościeliska 78  
Zakopane

10. Rejestr zabytków  
Nr Ks. "A"-137/76 data 23.05.1957  
194/13/57



Obiekt ufundował w roku 1883 prawdopodobnie Stanisław Walczak Wójciak. Stania i szopa wzniesione zostały prawdopodobnie w tym samym okresie. Dzieje zagrody związane są z rodziną fundatora. Na początku XIX stulecia mieszkał tu Jerzy Żuławski, pisarz i poeta, który w 1910 r. zamieszkał w Zakopanem na stałą.

Remont konserwatorski chałupy przeprowadziła w latach 1953-57 dr Hanna Pieńkowska. Zagroda dotrwała do dzisiejszych czasów z niewielkimi zmianami.

Obiekt reprezentuje podhalańskie budownictwo ludowe.

Zagroda położona jest przy ul. Kościeliskiej, po jego pd stronie zwrócony frontem na południe. Składa się z chałupy zamykającej zagrodę od strony pd, szopy zamykającej zagrodę od strony zach. oraz stajni zamykającej zagrodę od strony pn. W jej najbliższym otoczeniu znajdują się chałupa Walczaków Wójciaków nr 76 (od str. wsch.), szkoła podstawowa nr 2) (od str. zach.) oraz Cicha Woda (od str. pn). Budynek ogrodzony jest płotem sztachetowym.

Chałupa posadowiona jest na fundamencie i podmurówce z kamienia, posiada ściany drewniane konstrukcji zrębowej, stropy drewniane, belkowe, w izbie "białej" i "czarnej" wsparte na sosnówkach. Podłogi "białe". Wieżba dachowa krokwiowo-jętkowa, połacie kryte gontem. Drzwi płycinowe, "klepkowe" i "spagowe", okna podwójne typu "polskiego".

Obiekt wzniesiony na rzucie wydłużonego prostokąta o dwutraktowym rozkładzie pomieszczeń, parterowy, częściowo podpiwniczony. Dach czterospadowy. Elewacja frontowa (pd) symetryczna, charakterystyczna dla "klasycznej chałupy podhalańskiej". W środku ganek wsparty na drewnianych słupach, przekryty daszkiem półszczytowym. Elewacje wschodnia i zachodnia szczytowe.

Detale dekoracyjne typowe dla budownictwa podhalańskiego, głównie w formie snycerskiego rytu wgłębnego (dekoracja nad drzwiami) oraz "kołkowania" odrzwi frontowych. Zachowane także profilowane rysie. Szczyty zdobione motywem "jodełki" (deskowanie i listwowanie) Szczyt daszku ganku dekorowany motywem "słoneczka".

Wnętrza zachowane w stanie znacznie przekształconym. Z wystroju historycznego zachowane profilowane sosnówki, tragarze oraz odrzwia do izby "białej" oraz "czarnej".

W okresie późniejszym wprowadzona została instalacja elektryczna oraz wodno-kanalizacyjna. Ogrzewanie piecowe.

Szopa i stajnia są budynkami wzniesionymi na rzutach wydłużonych prostokątów, posadowionymi na kamiennych "peckach", o ścianach drewnianych konstrukcji zrębowej. Dachy półszczytowe konstrukcji zrębowej, o połaciach krytych deskami.



<p>14. Kubatura</p> <p>125 m<sup>3</sup></p>	<p>15. Powierzchnia użytkowa</p> <p>525 m<sup>2</sup></p>	<p>16. Przeznaczenie pierwotne</p> <p>chalupa</p>	<p>17. Użytkowanie obecne</p> <p>dom mieszkalny</p>
<p>18. Prace budowlane i konserwatorskie, ich przebieg i dokumentacja</p> <p>Remont konserwatorski przeprowadzono w latach: 1953-57 (głównie wymiana pokrycia dachowego). Ostatnie prace przeprowadzono wg proj. w roku bieżącym (1992). Objęły one zabiegi przygotowawcze do remontu właściwego.</p>		<p>19. stan zachowania (fundamenty, ściany zewnętrzne, ściany wewnętrzne, sklepienia, stropy, konstrukcje dachowe, pokrycie dachu, wyposażenie i instalacje)</p> <p>Ogólnie stan budynku niezbyt dobry. Poszczególne elementy mają następujący stan techniczny:</p> <p>fundamenty - zły  ściany zewnętrzne - średni  ściany wewnętrzne - średni  podłogi - niezbyt dobry  stropy - niezbyt dobry  więźba dachowa - zły  pokrycie dachowe - zły  obróbki blacharskie - zły  stolarka okienna - niezbyt dobry  stolarka drzwiowa - średni  wyposażenie - zły  instalacja wod.-kan. - zły  instalacja elektryczna - zły</p> <p>20. Najpilniejsze postulaty konserwatorskie</p> <p>Obiekt należy poddać gruntownemu remontowi konserwatorskiemu. Do najpilniejszych prac należy:</p> <ul style="list-style-type: none"> <li>- wzmocnienie posadowienia,</li> <li>- wymiana zagrzybionych elementów konstrukcyjnych (podwaliny, belki zrebowe, elementy więźby dachowej)</li> <li>- wymiana pokrycia dachowego i obróbek blacharskich.</li> </ul>	



21. Akta archiwalne (rodzaj akt, numer i miejsce przechowywania)

24. Uwagi różne

22. Bibliografia

1. Wł. Matlakowski, "Budownictwo ludowe na Podhalu", Lwów 1892
2. H. Pienkowska, Z prac konserwatorskich na Podhalu, "Wierchy", R. XXIII, 1954.
3. T. Jabłońska, Zb. Moździerz, W zgodzie z naturą, historią i duchem czasu, "Rocznik Podhalański", t. IV, s. 357-396.

25. Opracował

tekst Zbigniew Moździerz, X-XI 1992

imię, nazwisko, data, podpis

plany, rysunki Zenon Remi, X-XI 1992

imię, nazwisko, data, podpis

zdjęcia fotogr. Zbigniew Moździerz, 1986, 1990, 1992

imię, nazwisko, data, podpis

miejsce przechowywania negatywów Muzeum Tatrzańskie, Dz. OZ

Karta po wypełnieniu podlega ochronie na podstawie przepisów prawa autorskiego

26. Adnotacje o inspekcjach, informacje o zmianach (daty, imiona i nazwiska wypełniających)

23. Źródła ikonograficzne i fotografia (rodzaj, miejsce przechowywania, sygnatury)

1. Wł. Matlakowski, "Budownictwo ludowe na Podhalu", Lwów 1892 .

27. Załączniki



1. Miejscowość

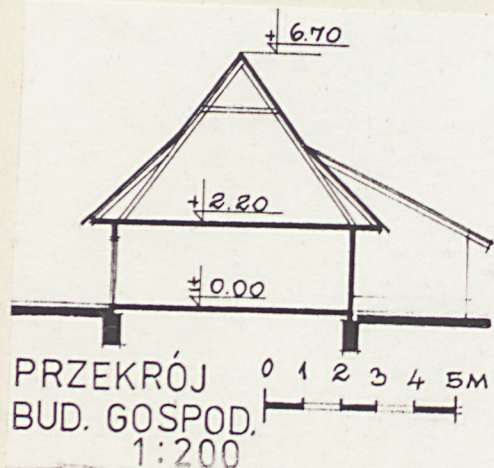
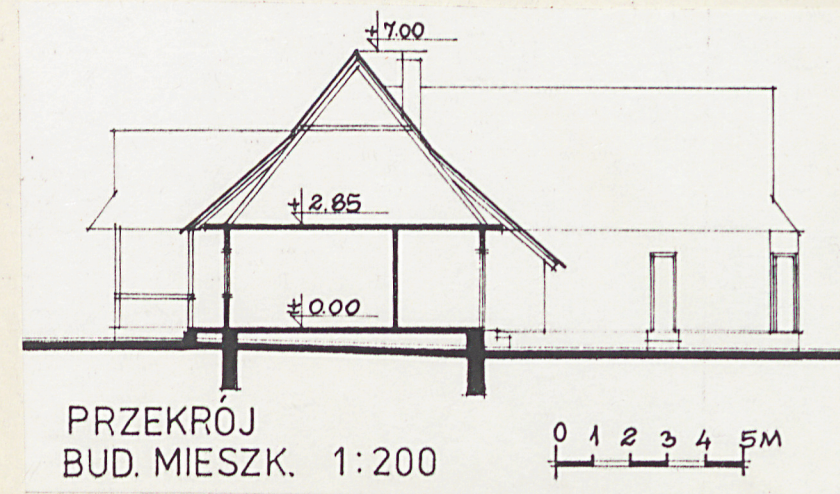
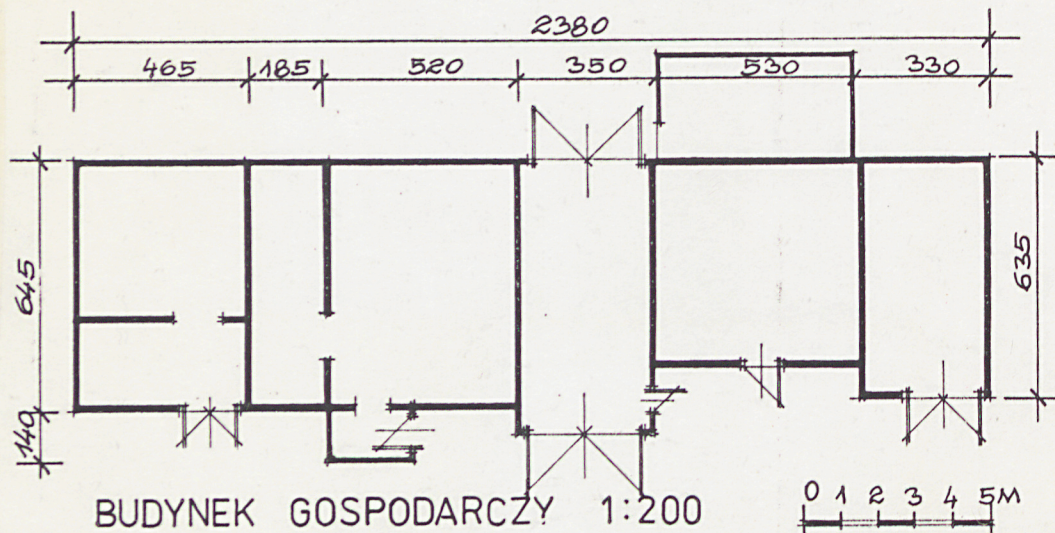
ZAKOPANE

2. Obiekt (nazwa jak w karcie)

ZAGRODA WALCZAKÓW WÓJCIAKÓW

3. Zawartość wkładki (nazwa obiektu lub materiału uzupełniającego)

Rzut, przekroje, zdjęcia



Wkładkę założył: Zbigniew Moździerz (XI 1992)

(imię, nazwisko, data)

Miejsce przechowywania negatywów: Muzeum Tatrzańskie

Wzór ODZ 1978 r.



