

1. Obiekt

ZAGRODA

2. Czas powstania

1865, 1994

3. Miejscowość

ZAKOPANE

11. Zdjęcia, rzut, przekrój, sytuacja, orientacja



4. Adres

ul. Kościeliska 52

nr hipoteczny [redacted] pg. 808

5. Przynależność administracyjna

województwo małopolskie  
powiat tatrzański  
gmina m. Zakopane

6. Poprzednie nazwy miejscowości

7. Przynależność administracyjna przed 1 I 1999

województwo nowosądeckie  
gmina m. Zakopane

8. Właściciel i jego adres



9. Użytkownik i jego adres

jw.

10. Rejestr zabytków

Nr A. 137

data 29 V 1957

Nr A. 436

data 24 I 1986





12. Autorzy, historia obiektu, określenie stylu

Zagroda - chałupa, szopa i piwniczka ze spichlerzem - powstały ok. poł. XIX w. Obecna chałupa wybudowana w 1865 r. przez późniejszego wójta zakopiańskiego, Macieja Sieczkę Kulawego, przeznaczona była na wynajem. Dom Sieczki pełnił swą letniskową funkcję, podczas gdy mieszkanie gospodarza mieściło się w typowej chałupie dwuizbowej usytuowanej z dala od drogi, tworząc wraz z budynkiem gospodarczym zagrodę o układzie „L”. W 1866 r. u Sieczki zamieszkał znany powieściopisarz, Józef Ignacy Kraszewski. Pobyt upamiętniony został przez właściciela okolicznościową tablicą. Cztery lata później, w 1870 r., zatrzymała się tu Helena Modrzejewska. Nie był to zresztą jej jedyny pobyt w Zakopanem i w domu Sieczki. W roku 1874 zamieszkała tu ponownie wraz z mężem Karolem Chłapowskim oraz synem Rudolfem.

W późniejszych latach, gdy w Zakopanem zaczęły powstawać pensjonaty i hotele, chałupa gospodarza została rozebrana, natomiast chałupa letniskowa - do której przenieśli się właściciele - oraz budynki gospodarcze (szopa i piwniczka ze spichlerzem) pozostały.

13. Opis (sytuacja, materiał i konstrukcja, rzut, bryła, elewacje, wnętrze, wyposażenie, instalacje)

Zagroda położona jest po północnej stronie ul. Kościeliskiej. Chałupa od frontu, budynek gospodarczy ustawiony prostopadłe do niej, osłaniający obejście od strony zachodniej (odwrócona „L-ka”). Piwnica nadbudowana szopą położona jest po przeciwnej stronie ulicy i zwrócona frontem w kierunku chałupy (pn).

Chałupa stanowi przykład rozwoju podhalańskiego budownictwa ludowego, do wyższych potrzeb przybywających do Zakopanego gości. Takie „góralskie domy letniskowe” różniły się nieco rzutem i formą architektoniczną od zwykłych chałup. Przy zachowaniu centralnej sieni, posiadały po każdej jej stronie izbę i komorę w układzie dwutraktowym. Ze względu więc na większą szerokość ściany szczytowej (długość pozostawała nie zmieniona), budynki tego typu różniły się nieco proporcją dachu od „klasycznych chałup podhalańskich”. Aby zachować właściwy kąt nachylenia połaci dachowych w szczycie, wynikający ze stosunku długości ściany szczytowej do długości krokwi (najczęściej 4 : 5, czyli długość krokwi większa o 1/5 od szerokości chałupy), automatycznie uzyskiwano większą wysokość szczytu, tj. wyższy dach. Przy zachowaniu zwykłej wysokości ścian, dawało to w efekcie wyraźną różnicę bryły architektonicznej (inna proporcja wysokości zrębu do wysokości szczytu niż w „klasycznej chałupie podhalańskiej”). Były to pierwsze, przedwitkiewiczowskie próby „rozbudowania” chałupy góralskiej do współczesnych potrzeb.

Chałupa ta, to budynek drewniany, konstrukcji zrębowej, wzniesiona na rzucie prostokąta. Układ pomieszczeń dwutraktowy, z zachowaniem centralnej sieni. Od frontu otwarty ganek przekryty dwuspadowym daszkiem wspartym na sześciu słupach drewnianych. Dach półszczytowy, pobity gontem, z dwoma „dymnikami” wprowadzonymi podczas ostatniej rozbudowy. Z detali zachowane szalowanie „w jodełkę” obu szczytów oraz frontowe drzwi klepkowe. Wewnątrz zdobione przede wszystkim powały - fazowane tragarze oraz deski stropowe. W izbie „białej” cyfrowany sosrąb z datą budowy „1865”.

Budynek gospodarczy przebudowany całkowicie w obecną restaurację, przy zachowaniu pierwotnej formy architektonicznej. Szopa wzniesiona nad piwniczką, założona jest na rzucie prostokąta zbliżonego do kwadratu, ustawiona wąskim frontem w kierunku ulicy. Posadowienie na kamiennych *peckach*, ściany drewniane konstrukcji zrębowej, wykonane z okrąglaków. Dach dwuspadowy kryty dranicami, szczyty szalowane w „jodełkę”. Wewnątrz sklepiona piwniczka murowana z kamienia łamanego na „dziko”.



14. Kubatura  320 m <sup>3</sup>	15. Powierzchnia użytkowa  91 m <sup>2</sup>	16. Przeznaczenie pierwotne zagroda i dom letniskowy	17. Użytkowanie obecne mieszkanie i restauracja
18. Prace budowlane i konserwatorskie, ich przebieg i dokumentacja Podczas remontu konserwatorskiego w połowie lat 50-tych XX w., wykonano m.in.: <ul style="list-style-type: none"> <li>• wzmocnienie posadowienia;</li> <li>• wymianę zagrzybionych i zniszczonych elementów konstrukcyjnych;</li> <li>• wymianę pokrycia dachowego.</li> </ul> Podczas remontu w latach 1988-1990, wykonano m.in.: <ul style="list-style-type: none"> <li>• podniesienie obiektu i jego podpiwniczenie;</li> <li>• adaptację do współczesnych potrzeb;</li> <li>• wymianę pokrycia dachowego.</li> </ul> W roku 1994 przebudowano i zaadaptowano na potrzeby gastronomiczne budynek gospodarczy.		19. Stan zachowania (fundamenty, ściany zewnętrzne, ściany wewnętrzne, sklepienia, stropy, konstrukcje dachowe, pokrycie dachu, wyposażenie i instalacje) Obecnie poszczególne zespoły elementów znajdują się w następującym stanie: <ul style="list-style-type: none"> <li>• fundamenty - dobry;</li> <li>• ściany zewnętrzne - średni;</li> <li>• ściany wewnętrzne - dobry;</li> <li>• stropy - średni;</li> <li>• więźba dachowa - dobry;</li> <li>• pokrycie dachowe - dobry;</li> <li>• stolarka drzwiowa i okienna - dobry;</li> <li>• instalacja elektryczna - dobry;</li> <li>• instalacja wod.-kan. - dobry.</li> </ul>	
		20. Najpilniejsze postulaty konserwatorskie 1. Zabezpieczenie ppoż. poprzez oprysk preparatami ogniochronnymi.	



21 Akta archiwalne (rodzaj akt, numer i miejsce przechowywania)

1. Leśniak Stanisław: „Projekt remontu chałupy położonej w Zakopanem, ul. Kościeliska 52”. Zakopane 1988.

24. Uwagi różne

25. Opracował

tekst Zbigniew Moździerz (VII-VIII 2001)  
(imię, nazwisko, data, podpis)

plany, rysunki Zbigniew Moździerz (VII-VIII 2001)  
(imię, nazwisko, data, podpis)

zdjęcia fot. Zbigniew Moździerz (VII-VIII 2001)  
(imię, nazwisko, data, podpis)

miejsce przechowywania negatywów Muzeum Tatrzańskie – Dział OZ  
Karta po wypełnieniu podlega ochronie na podstawie przepisów prawa autorskiego

22. Bibliografia

1. *Spis domów na obszarze stacji klimatycznej w Zakopanem*. „Almanach Tatrzański” 1894, s. 6, nr konskr. 149.
2. DŁUGOLECKA LIDIA, PINKWART MACIEJ: *Zakopane. Przewodnik historyczny*. Wyd. 2. Warszawa 1994, s. 96.

26. Adnotacje o inspekcjach, informacje o zmianach (daty, imiona i nazwiska wypełniających)

23. Źródła ikonograficzne i fotografie (rodzaj, miejsce przechowywania, sygnatury)

Fotografie historyczne. Archiwum Muzeum Tatrzańskiego.

27. Załączniki

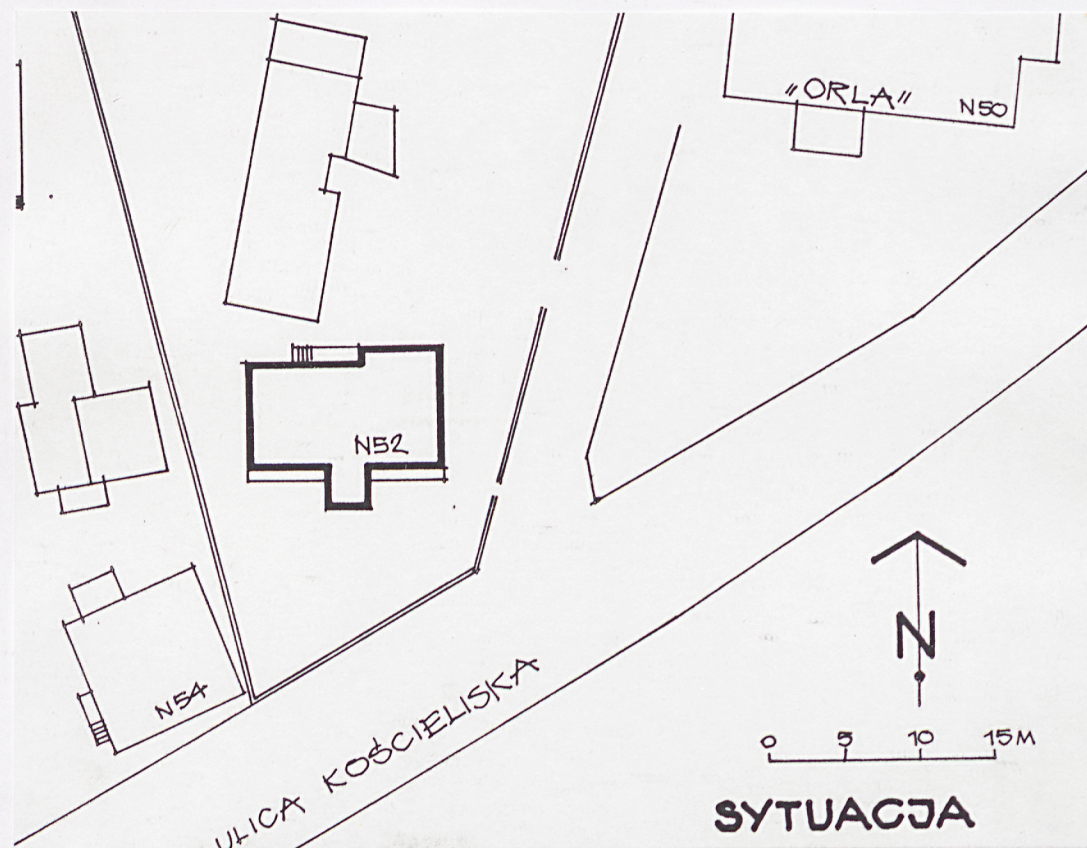
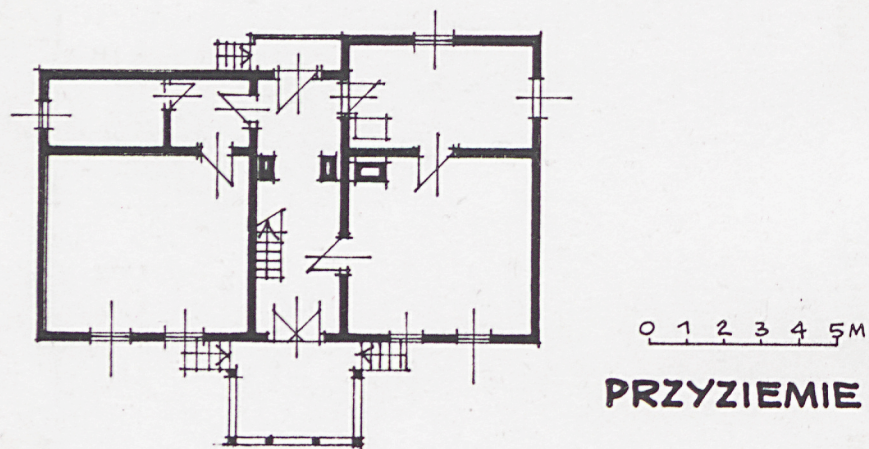
Wkładka z cd. historii obiektu oraz  
rysunkami i fotografiami



1. Miejscowość	2. Obiekt (nazwa jak w karcie)	3. Zawartość wkładki (nazwa obiektu lub materiału uzupełniającego)
ZAKOPANE	Zagroda	cd. Historii obiektu Rysunki i fotografie

W latach 1954-1956, miał miejsce pierwszy remont konserwatorski chałupy, podobnie jak kilku innych zabytkowych obiektów przy ul. Kościeliskiej, dzięki inicjatywie Wojewódzkiego Konserwatora Zabytków w Krakowie, dr Hanny Pieńkowskiej. Wzmocniono wówczas posadowienie, wymieniono zagrzybione i zniszczone elementy konstrukcji oraz wymieniono gonty pokrycia dachowego. Do końca lat osiemdziesiątych XX w. chałupa dotrwała niemal bez większych zmian.

W latach 1988-1990 przeprowadzono kolejny remont, tym razem z adaptacją do współczesnych potrzeb. Prace wykonano w oparciu o projekt opracowany przez Stanisława Leśniaka, dzięki zabiegom [REDAKTED] Cztery lata później przeprowadzono gruntowny remont i adaptację zabudowań gospodarczych na cele gastronomiczne („Sopa”).



Wkładkę założył: Zbigniew Moździerz (VIII 2001)  
(imię, nazwisko, data)

Miejsce przechowywania negatywów: Muzeum Tatrzańskie - Dział OZ

Wzór ODZ 1978 r.



