

1. Obiekt

1473/3 KAMIENICA CZYNSZOWA
w zespole zabudowań parafii ewangelicko-augsburskiej
Sw. Marcina

2. Czas powstania

1869-1870

3. Miejscowość

KRAKÓW

11 Zdjęcia, plan sytuacyjny, 1201



4. Adres

ul. Grodzka 60

nr hipoteczny 360, 369

5. Przynależność administracyjna

województwo krakowskie

gmina

6. Poprzednie nazwy miejscowości

7. Przynależność administracyjna
przed 1 VI 1975

województwo krakowskie

powiat Dz. Stare Miasto

8. Właściciel i jego adres

Parafia ewangelicko-augsburska
(zbór ewangelicki) Sw. Marcina,
Kraków, ul. Grodzka 58

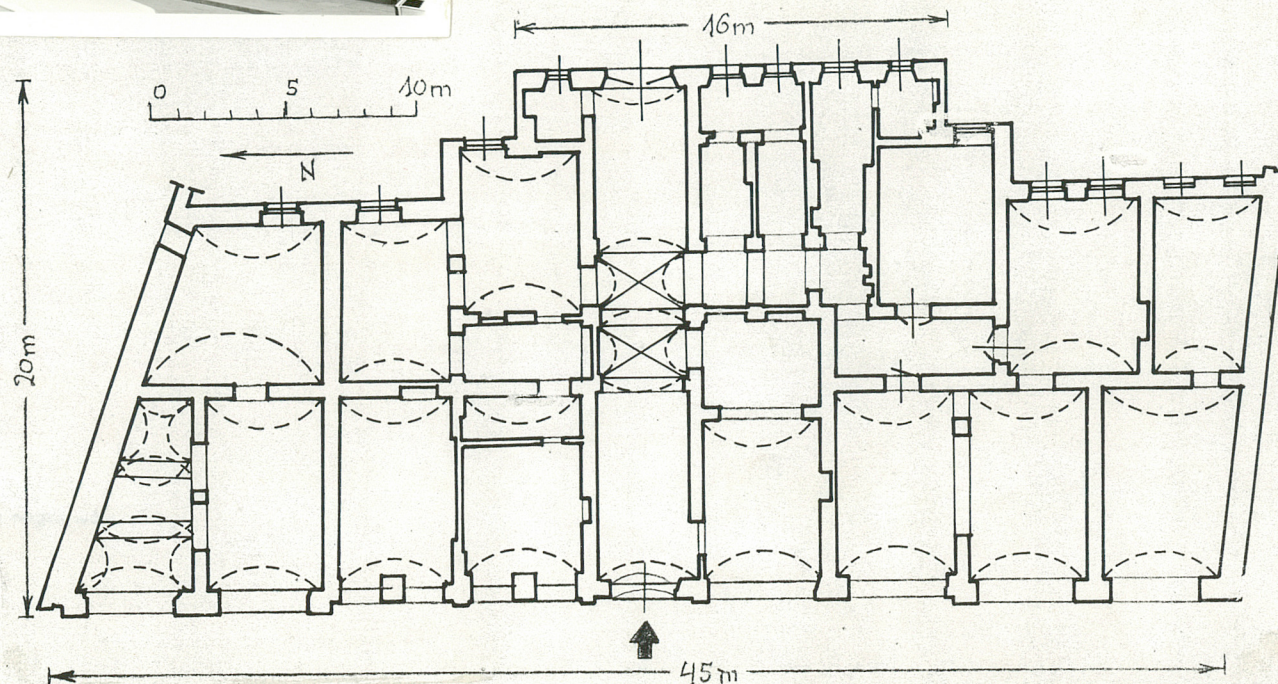
9. Użytkownik i jego adres

lokatorzy, sklepy

10. Rejestr zabytków

Nr A-768

data 22 VIII 1988



autor zdjęć
data wykonania
miejsce przechowywania

Budynek powstał w k.l.60-tych XIX w. na terenie dawnego ogrodu karmelitanek. Wzniesiono go w oparciu o plany z 1869, które zrealizowano wiernie w odniesieniu do rzutu, ale z modyfikacjami w stosunku do fasady. Wykorzystano zalety miejsca, wpisując budynek między domy istniejące, co pozwoliło uniknąć wzniesienia ścian szczytowych (do wysokości I p.).

Fasadę postawiono na fundamentach zburzonego ogrodzenia z XVII w., oddzielającego poprzednio posesję od ulicy. Przez pierwsze kilka lat swego istnienia budynek był największym domem mieszkalnym w pd. części Okołu i stanowił wraz z kościołem Św. Idziego i dawnym arsenałem u wylotu ul. Grodzkiej dominantę. Monotonna fasada o dekoracji neorenesansowej, przełamana dwoma ryzalitami, mająca charakter elewacji domu śródmiejskiego, była pierwszym członem przyszłej jednolitej pierzei pd. części ul. Grodzkiej. Do niej dowiązały się dwie pozostałe, później postawione kamienice gminy ewangelickiej przy ul. Grodzkiej 58 i 62. Do czasu przebudowy fasady w okresie międzywojennym, charakterystycznym elementem budynku był rząd naprzemiennie występujących drzwi i okien wystawowych na parterze, zamkniętych półkoliście i ujętych płytkim boniowaniem.

Dom był pierwszym budynkiem gminy ewangelickiej wzniesionym od fundamentów (staraniem Ernesta Stockmana, jak komunikuje tablica pamiątkowa w sieni budynku). Umieszczono w nim urząd pocztowy. Drewniana wozownia

Sytuacja. Budynek usytuowany jest w bloku zabudowy ograniczonym ul. Grodzką (od zach.), ul. Poselską (od pn.) oraz Plantami (od pd.-wsch.). Wchodzi w skład zespołu budynków gminy ewangelickiej. Znajduje się w zach. części kompleksu ewangelickiego. Przytyka do wsch. pierzei ul. Grodzkiej (od zach.), do kamienicy przy ul. Grodzkiej 58 (od pn.), do podwórza (od wsch.) i do posesji przy ul. Grodzkiej 62 (od pd.).

Materiał, konstrukcja, technika. Murowany z cegły, z użyciem kamienia łamanego w partii piwnic, tynkowany, podpiwniczony. W murach obwodowych w partii piwnic, parteru i I p. wykorzystano relikty wcześniejszej zabudowy (XVI-XVII w.).

Wszystkie knomory piwniczne oraz łączący je korytarz nakryte sklepieniami o łuku odcinkowym, ceglanymi. Większość pomieszczeń na parterze posiada także sklepienia odcinkowe; jedno pomieszczenie w skrajnej osi nakryte jest sklepieniem żaglastym na gurtach. W sieni na parterze sklepienia odcinkowe, rozdzielone w części środkowej 2 przęsłami sklepienia krzyżowego na gurtach. Na I p. korytarz nakryty sklepieniem krzyżowym na gurtach. W pozostałych pomieszczeniach pięter płaskie sufity.

Klatka schodowa o konstrukcji opartej na słupach posiada spoczniki nakryte sklepieniami żagielkowymi, podesty - krzyżowymi.

Więźba dachowa o konstrukcji stolcowej; dach wielopołaciowy, kryty blachą. W pomieszczeniach traktu frontowego na parterze (sklepy) posadzki z płyt kamiennych; w pomieszczeniach traktu tylnego posadzki lastrikowe bądź wylewki betonowe. W sieni posadzka kamienna. W pomieszczeniach mieszkalnych na wyższych kondygnacjach parkiety; w korytarzu I p. płyty kamienne. Klatka schodowa posiada schody 2-biegowe o drewnianych stopniach, z drewnianymi, tralkowymi balustradami i poręczami. Na spocznikach i podestach wylewki betonowe.

Drzwi 1- lub 2-skrzydłowe, płycinowe, w profilowanych obramieniach, niektóre z supraportami w formie gzymsów. W pd. ścianie sieni brama łącząca ją z klatką schodową, zamknięta łukiem odcinkowym, 2-skrzydłowa, płycinowa, drewniana, częściowo oszklona i z oszklonym nadświetlem. Na parterze też kilkoro drzwi żelaznych, wzmocnionych krzyżującymi się listwami.

Okna w większości prostokątne, 4-polowe, ze ślaniem w 2/3 wysokości.

Rzut. Budynek na rzucie zbliżonym do równoległoboku z 2 płytkimi ryzalitami od strony ulicy i wydatnym, zdwojonym ryzalitem od podwórza. 2-traktowy, z dwoma dodatkowymi traktami w części środkowej. W osi środkowej na parterze przelotowa sień. Po pd. stronie sieni, w tylnym traktcie, sprzężona z sienią klatka schodowa na rzucie prostokąta.

Pomieszczenia parteru dostępne z ulicy, podwórza i sieni. Piwnice i wyższe kondygnacje za pośrednictwem klatki schodowej i łączących się z nią w poziomie piwnic oraz I i II p. korytarzy.

14. Kubatura ok. 7300 m ³	15. Powierzchnia użytkowa ok. 2400 m ²	16. Przeznaczenie pierwotne mieszkalne i biurowe	17. Użytkowanie obecne handlowe (sklepy i magazyny), biurowe, mieszkalne
---	--	---	--

18. Prace budowlane i konserwatorskie, ich przebieg i dokumentacja

okres powojenny

1.70-te

kilka remontów bieżących;
zmiany w układzie wnętrza
parteru
rozpoczęcie procesu wymiany
witryn sklepowych na nowe, w
kamiennych obramieniach (w układzie
niezgodnym z pierwotnym,
znanym z ikonografii)

19. Stan zachowania (fundamenty, ściany zewnętrzne, ściany wewnętrzne, sklepienia, stropy, konstrukcje dachowe, pokrycie dachu, wyposażenie i instalacje)

Wnętrza budynku (zwłaszcza na parterze) poddawane doraźnym, chaotycznym adaptacjom, tworzą przypadkowy układ, wbrew projektowi z 1869, w którym przewidywano przestrzeń zintegrowaną. W związku zależności ze zmianami wnętrza pozostawały zmiany witryn, stąd ich duża różnorodność

20. Najpilniejsze postulaty konserwatorskie

Należy opracować całościowy projekt funkcjonalny dla wnętrza budynku i parterowej części fasady, w celu przywrócenia ich pierwotnej jednorodności. Nowe witryny powinny mieć formę taką samą jak witryny w kamiennych obramieniach.

Prace restauracyjne należy przeprowadzić w sieni i klatce schodowej, wprowadzając w nich wyposażenie o wyższym standardzie i odnawiając elementy starszego wyposażenia (kamiennie kolumny i drewniane tralki). Zaleca się założenie płycinowej boazerii oraz kolorowych szyb w górnej partii okien.

Poddać konserwacji bramy w sieni oraz portal wjazdu a także stolarkę pięter.

21. Akta archiwalne (rodzaj akt, numer i miejsce przechowywania)

Patrz: karta zbiorcza

Akta Budownictwa Miejskiego, sygn.ul.Grodzka
58/60

22. Bibliografia

Patrz: karta zbiorcza

23. Źródła ikonograficzne i fotografie (rodzaj, miejsce przechowywania, sygnatury)

Fot. z czasu ok.1932 w ABM (patrz: p.21)

24. Uwagi różne

25. Wypełnił

Waldemar Komorowski
Iwona Kęder
listopad 1996

26. Sprawdził

27. Załączniki

1. 1 wkładka

1. Miejscowość	2. Obiekt (nazwa jak w karcie)	3. Zawartość wkładki (nazwa obiektu lub materiału uzupełniającego)
KRAKÓW	KAMIENICA CZYNSZOWA w zespole zabudowań parafii ewangelicko- augsburskiej	c.d. punktu 12, 13

12. pocztowa, zbudowana w 1876, znajdowała się w pobliżu szkarpy, na granicy z Plantami. Pierwotna dyspozycja fasady w partii parteru dotrwała do l.30-tych, kiedy to rozpoczęto poszerzać otwory okien i łączyć je z drzwiami.
13. Bryła. Budynek jest zwartą bryłą, urozmaiconą 2 płytkimi ryzalitami od strony ulicy i wydatnym ryzalitem od podwórza. Nakryty dachem 2-spadowym, kalenicowym, połączonym z poprzecznie w stosunku do niego założonym dachem 3-spadowym nad ryzalitem (od podwórza).
Elewacje. Fasada - eklektyczna, 3-kondygnacyjna, 17-osiowa, symetryczna, tynkowana (na I i II p, płaskie boniowanie). Po 4 skrajne osie (od pn. i pd.) zespolone w obrębie płytkich ryzalitów. Oś środkowa zaakcentowana na parterze wejściem oraz zdwojonymi oknami na piętrach. Horyzontalnie fasada podzielona gzymsem biegnącym pomiędzy parterem a I p. oraz zamknięta od góry belkowaniem (w strefie fryzu, w każdej osi prostokątne okienko strychowe, pomiędzy nimi płyciny; gzyms wsparty na kroksztynach).
Na parterze w środkowej osi otwór wejściowy zamknięty łukiem odcinkowym, w profilowanej, kamiennej opasce. Brama 2-skrzydłowa, metalowa, częściowo oszklona, z oszklonym nadświetlem. Witryny sklepowe (każda zajmuje szerokość 2 osi) ujęte w także kamienne, profilowane opaski i zamknięte łukami odcinkowymi, również w 12-13 i 14-15 osi (licząc od lewej, czyli od pn.). Pozostałe witryny (w części zespolone z wejściami) prostokątne, współczesne.
Okna na I i II p. prostokątne, 4-polowe, ze ślaniem w 2/3 wysokości, w tynkowych, profilowanych opaskach. W ryzalitach, na ich skrajach i pośrodku, płycinowe pilastry flankujące po parze okien na każdym piętrze i dźwigające pruerzucone ponad nimi belkowanie.
W części środkowej fasady (cofniętej) nadokienniki w formie odcinków gzymsu. Na I p. podokienniki płycinowe; na II p. okna tej części oparte na wspólnym gzymsie parapetowym.
Elewacja tylna (podwórzowa) - tynkowana, bez podziałów architektonicznych, 3-kondygnacyjna, z wydatnym, zdwojonym ryzalitem stanowiącym ok. połowy jej długości, pośrodku.
Otwór bramy na parterze zamknięty łukiem odcinkowym; brama 2-skrzydłowa, płycinowa, drewniana, z oszklonym nadświetlem. Okna prostokątne, 4-polowe, ze ślaniem w 2/3 wysokości; w skrajnych osiach ryzalitu 2-polowe, zamknięte półkoliście.

Wkładkę złożył: Waldemar Komorowski, Iwona Kęder, listopad 1996

(imię, nazwisko, data)

Miejsca przechowywania negatywów:

Wnętrza i wyposażenie. Elementy wyposażenia pochodzą z czasu budowy domu (1869.70). Z tego czasu balustrada klatki schodowej, wszystkie 3 bramy w sieni (w fasadzie, elewacji podwórzowej oraz na klatce schodowej). Na I i II p. zachowała się duża część pierwotnej stolarki, w tym drzwi 1- lub 2-skrzydłowe w profilowanych obramieniach, niektóre z supraportami w formie gzymsów. Na parterze kilkoro drzwi żelaznych, wzmocnionych metalowymi listwami.

Przy obu bramach wjazdowych (od strony ulicy i podwórza) stalowe odbojniki w formie wygiętych, kanelowanych słupków.

Instalacje: elektryczna, wodociągowa, kanalizacyjna, gazowa.

klatka, schodowa

