

KARTA EWIDENCYJNA ZABYTKU NIERUCHOMEGO WPISANEGO DO REJESTRU ZABYTKÓW

3. Miejscowość

KRAKÓW

13225

1. Nazwa

DOM PODURZĘDNIKÓW C.K. KOLEI

2. Czas powstania

1909 r.

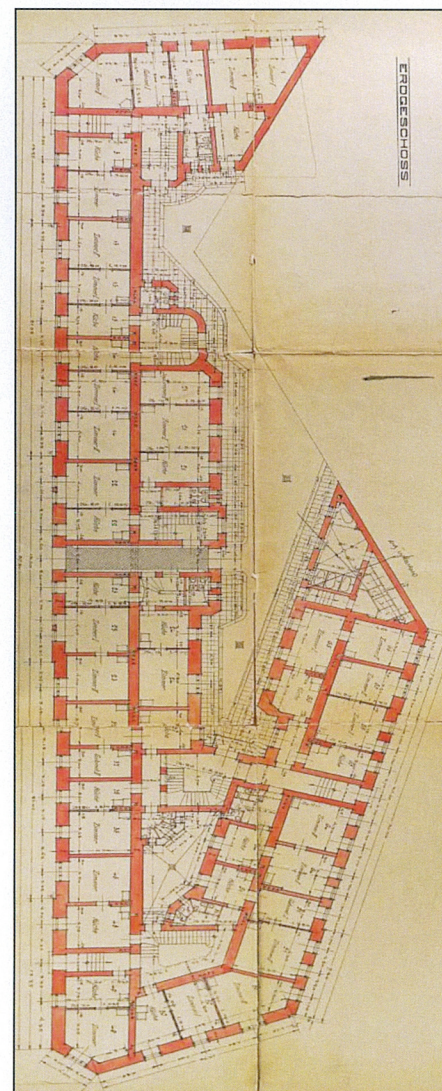
4. Adres

ul. Blich 7,8,9/Dwernickiego 2
nr ewidencyjny działki: 38/1,38/2,38/4,38/5
obręb 52 Śródmieście
nr księgi wieczystej

11. Materiały graficzne



Rzut parteru
1909



5. Przynależność administracyjna

Województwo: **małopolskie**

Powiat: **krakowski**

Gmina: **Kraków**

6. Współrzędne geograficzne

50.059380, 19.948251

7. Poprzednie nazwy miejscowości

j.w.

8. Właściciel i jego adres

Wspólnota Mieszkaniowa Blich 7,8,9
i Wspólnota Mieszkaniowa
Dwernickiego 2

9. Użytkownik i jego adres

j.w.

10. Formy ochrony

wpis do rejestru zabytków: A- 1108
decyzja z dnia 04.10.1999 r.

wpis do gminnej ewidencji zabytków.

Budynek o dawnej liczbie spisowej 368. Wybudowany w dzielnicy II Grzegórzki na terenie dawnej jurydyki Wesoła. Ulica wywodzi się od blechu, miejsca przy ujściu odnóg Prądnika do koryta Starej Wisły. Pierwsza wzmianka o blichu pochodzi z 1452, kiedy rajcy miejscy kupili tu od dwóch mieszczan ogród i staw, a w 1458 r. Kazimierz IV Jagiellończyk dał im przywilej na używanie wody. Od 1836 r. znana, jako „ulica Blichowa”. Budynek powstał w związku z uruchomieniem linii kolejowej nr 91, polskiego odcinka Kolei Galicyjskiej im. Karola Ludwika (niem. *k.k.priv. Galizische Carl Ludwig-Bahn*), łączącej Kraków z Lwowem. Kolej Galicyjska była systemem połączeń na terenie całych Austro-Węgier. Pierwsze jednotorowe połączenie powstało w latach 1856 - 1861 pod zarządem Leona Sapiehy. Następnie kolej była rozbudowywana przez C.K. Uprzywilejowane Towarzystwo Akcyjne Galicyjskiej Kolei Karola Ludwika jako własność prywatna. Linia przebiegała z zachodu na wschód po zewnętrznym północnym łuku Karpat. Trasa prowadziła z Krakowa przez Bochnię, Tarnów, Dębicę (1856), Ropczyce, Sędziszów, Rzeszów (1858), Łańcut, Przeworsk (1859), Jarosław, Radymno, Przemyśl (1860), Mościska, Sądową Wisznę i Gródek Jagielloński do Lwowa (1861). Z Krakowa miała dwa krótkie odgałęzienia, które prowadziły do Wieliczki przez Biezanów (1857) oraz z Podłęża do Niepołomic (1858). Po stronie południowej linia prowadziła z Krakowa do Cieszyna i dalej Cd. Wkładka nr 1

Sytuacja: budynek usytuowany na terenie dawnej dzielnicy katastralnej Wesoła, w pierzei ul. Blich i Dwernickiego, na odcinku pomiędzy ul. Grzegórzecką i Sołtyka. Parcela w kształcie nieregularnego wieloboku, od frontu zabudowana czteroskrzydłowym budynkiem. Pomiedzy skrzydłami niewielkie wewnętrzne podwórko o nieregularnym kształcie. W części pd., pomiędzy skrzydłem od strony ul. Grzegórzeckiej i przełączką mieszczącą klatkę schodową dodatkowe podwórko typu studnia. Fasada równoległa do poprowadzonych pierwotnie nasypem ziemnym torów kolejowych, obecnie równoległa do estakady. Elewacja frontowa zajmuje całą pierzeję ulicy Blich pomiędzy ul. Sołtyka i Grzegórzecką. Wschodnia granica parceli ograniczona ceglanym tynkowanym murem. Od pn.-wsch. budynek sąsiaduje z boczną elewacją kamienicy Dwernickiego 8.

Materiał, konstrukcja, bryła: budynek murowany, ceglany. Złożony z korpusu głównego, dwóch krótkich skrzydeł bocznych pn. i pd. oraz skrzydła tylnego od strony wsch. Korpus oraz skrzydło wsch. wzniesione na rzucie prostokątów. Skrzydła boczne na rzutach nieregularnych wielokątów, o ściętych bokach i narożnikach. Skrzydło pn. prostopadłe w stosunku do korpusu głównego. Skrzydło pd. i połączone z nim skrzydło wsch. ustawione po obrysie parceli, ukośnie względem korpusu. Budynek trzypiętrowy, w całości podpiwniczony z użytkowym poddaszem. Dachy dwuspadowe, o wysokiej kalenicy, kryte dachówką ceramiczną od frontu i blachą od podwórka. W narożnikach dachy czterospadowe rozwiane w formie hełmów. w obrębie ryzalitów dachy dwuspadowe o kalenicy prostopadłej do korpusu głównego i skrzydła bocznego, wschodniego. W połaciach okna. Konstrukcja więźby drewniana, słupowo - krokwiowa. Bryła masywna, rozczłonkowana ryzalitami i urozmaicona ściętymi narożnikami. Piwnice nakryte stropami Kleina. Nad parterem stropy ceglane, nad piętrami stropy belkowe. W pomieszczeniach płaskie sufity z wyjątkiem sieni głównej i bocznych sklepionych odcinkowo. Układ wnętrza na poziomie piwnic trzytraktowy. Piwnice dostępne schodami na przedłużeniu klatek schodowych. Schody jednobiegowe. Komory piwniczne dostępne z korytarza wydzielonego kosztem redukcji traktu frontowego. Wielkość i kształt komór traktu frontowego niemal jednakowej wielkości. W trakcie tylnym pomieszczenia zróżnicowane pod względem wielkości. Komory narożne trójboczne. Piwnice doświetlone niewielkimi okienkami umieszczonymi w elewacji frontowej i od strony podwórka. Układ pomieszczeń parteru i pięter zróżnicowany. W obrębie korpusu głównego zasadniczo jednotraktowy, w części środkowej oraz w obrębie skrzydeł wsch. i pn. dwutraktowy. Korpus dwudziestopięcioosiowy w trakcie frontowym i dwunastoosiowy w trakcie tylnym. Skrzydło pd. - trzyosiowe, pn. - pięcioosiowe w trakcie frontowym i trzyosiowe w trakcie tylnym. Skrzydło wsch. - dziewięcioosiowe. Pomieszczenia w układzie amfiladowym. W osi środkowej skrzydła wsch. oraz w osi środkowej i skrajnych osiach rzutu korpusu głównego sienie przelotowe na podwórko. Sień główna na poziomie ulicy. Boczne umieszczone na poziomie parteru z pierwszym biegiem kamiennych schodów. Sienie sklepione odcinkowo. W pozostałych pomieszczeniach płaskie stropy z sufitami. Górne kondygnacje powtarzają układ parteru. W trakcie frontowym i tylnym znajdowały się mieszkania jedno i dwupokojowe z kuchniami. Obecnie mieszkania z wtórnymi podziałami i zmianą funkcji. Nad sienią w obu traktach lokale mieszkalne. Ściany wewnętrzne tynkowane. Stolarka drzwiowa pływająca dwu Cd. Wkładka nr 1

14. Kubatura	15. Powierzchnia użytkowa	16. Przeznaczenie pierwotne	17. Użytkowanie obecne
23 000 m ³	7 500 m ²	mieszkalne	mieszkalne
18. Stan zachowania		19. Istniejące zagrożenia , najpilniejsze postulaty konserwatorskie	
Budynek w dobrym stanie technicznym, po remoncie elewacji frontowych i tylnych.		Zalecane bieżące utrzymanie obiektu.	

20. Akta archiwalne (rodzaj akt, numer i miejsce przechowywania)

1. Akta Budownictwa Miejskiego, f. 42 Archiwum Państwowe w Krakowie

23. Bibliografia

1. P. Dettloff, M. Łukacz, Odcinek linii kolejowej w historycznym centrum Krakowa, 2018
2. L. Zakrzewski, Kolejarze sądecy w pracy niepodległościowej 1914-1918 [w] Zeszyty naukowo-techniczne, 2018, nr 3
3. Mieszkania dla kolejarzy [w] Nowości Ilustrowane, 1909, nr 21
4. St. Szuro: Informator statystyczny do dziejów społeczno-gospodarczych Galicji. Koleje żelazne w Galicji w latach 1847–1914. Kraków: Historia Iagellonica, 1997, s. 53–64
5. Zabytki architektury i budownictwa w Polsce. Kraków, praca zbiorowa, KOBiDZ, 2007

25. Źródła ikonograficzne (rodzaj, miejsce przechowywania)

1. Projekt budowy, elewacje, rzuty, przekroje, 1909, Akta Budownictwa Miejskiego, f. 42, Archiwum Państwowe w Krakowie
2. Projekt sytuacyjny lokalizacji budynków, 1909, Akta Budownictwa Miejskiego, f. 42 Archiwum Państwowe w Krakowie
3. Projekt kanalizacji 1911, Akta Budownictwa Miejskiego, f. 42 Archiwum Państwowe w Krakowie

24. Uwagi

22. Adnotacje o inspekcjach, informacje o zmianach (daty, imiona i nazwiska wypełniających)

25. Opracowanie karty ewidencyjnej (autor, data i podpis)

Tekst: arch. Maria Makarewicz, październik 2019



Plany, rysunki: arch. Maria Makarewicz, październik 2019



Fotografie: arch. Maria Makarewicz, październik 2019



26. Załączniki

Wkładka nr 1
Wkładka nr 2
Wkładka nr 3
Wkładka nr 4

1. Miejscowość	KRAKÓW	5. Nazwa zabytku, adres DOM PODURZĘDNIKÓW C.K. KOLEI KRAKÓW UL. BLICH 7,8,9/DWERNICKIEGO 2	6. Zawartość załącznika CD. HISTORIA CD. OPIS
2. Gmina	MIEJSKA KRAKÓW		
3. Powiat	KRAKOWSKI		
4. Województwo	MAŁOPOLSKIE		

Cd. 12

na Węgry. Długość linii kolejowych należących do Kolei Galicyjskiej sukcesywnie rosła. Od 1 stycznia 1892 r. nowym właścicielem kolei zostały Cesarsko-Królewskie Koleje Państwowe. Przedsiębiorstwo posiadało rozbudowaną i dobrze zorganizowaną strukturę. W miarę rozwoju kolei przybywało miejsc pracy. Od 1.08.1884 r. rozpoczęło funkcjonowanie jedenaście dyrekcji ruchu C.K. kolei państwowych, podlegających generalnej dyrekcji w Wiedniu. C.K. koleje precyzyjnie regulowały zasady pracy, wynagrodzeń oraz prawa i obowiązki pracownicze. Urzędnicy kolejowi, jako pracownicy państwowi zajmowali wysoką pozycję w hierarchii społecznej. Kolejarze byli grupą świadomą swych celów socjalnych i politycznych, tworzyli dobrze zorganizowane środowisko, zakładali kolonie robotnicze. W 1909 r. Nowości Ilustrowane pisały o potrzebach mieszkaniowych pracowników kolei. Ogólny brak mieszkań na terenie Krakowa, przeludnienie, drożyzna i złe warunki bytowe skłoniły Dyrektora krakowskiej kolei radcę dworu P. Horoszkiewicza do złożenia wniosku w Ministerstwie Kolejnictwa o uruchomienie funduszy prowizyjnych dla podurzędników i sług na budowę w Krakowie zespołu domów czynszowych dla kolejarzy. Starania o wykup gruntu od kolei trwały kilka lat. Ostatecznie udało się pozyskać parcele przy nowo regulowanej i przedłużanej ulicy Blich. Z ramienia kolei inwestycją kierował sekretarz kolejowy dr Wacław Przybylski. Projekty domów opracował inż. arch. Stanisław Ulejski, absolwent Politechniki Lwowskiej. Zaprojektowano dwa domy. Jeden dla 28 rodzin urzędników (Blich 6) i drugi dla 78 rodzin podrzędników i sług (Blich 7,8,9/Dwernickiego 2). Roboty budowlane rozpoczęły się w lipcu 1909 r. Wg planu archiwalnego w stosunku do budynku Blich 6 mieszkania posiadały znacznie mniejszy standard i powierzchnię, składały się z kuchni i pokoju. W skrzydle bocznym projektowane były wspólne pomieszczenia sanitarne, co jednak nie zostało zrealizowane. Budynek remontowany sukcesywnie. W 2013 r. przeprowadzono adaptację poddasza na mieszkalne. Pomieszczenia doświetlono oknami połaciowymi. W 2015 r. przeprowadzono remont konserwatorski elewacji.

Cd. 13

i jednoskrzydłowa zachowana w części mieszkań. W lokalach mieszkalnych częściowo zachowane parkiety. Komunikacja pionowa poprzez odrębne klatki schodowe: główną, boczną umieszczoną w skrzydle północnym oraz trzy zewnętrzne, umieszczone w ryzalitach elewacji tylnej, dostępne bezpośrednio z podwórka. Główna klatka schodowa umieszczona w trakcie tylnym środkowej części rzutu. Schody dostępne przejściem umieszczonym w pn. ścianie sieni. Boczna klatka schodowa dostępna z sieni pn. Schody betonowe, dwubiegowe i trójbiegowe z podestami.

Elewacje: ceglane, tynkowane, czterokondygnacyjne, rozczłonkowane zwieńczonymi trójkątnie pseudo ryzalitami oraz ściętymi narożnikami. Elewacje frontowe od strony ul. Blich, Sołyka, Grzegórzeckiej i Dwernickiego o charakterze reprezentacyjnym. Wystrój architektoniczny eklektyczny, utrzymany w stylistyce neogotyckiej. Elewacja od strony ul. Blich: szerokofrontowa, dwudziestopięcioosiowa, symetryczna, z siedmioosiowym pseudoryzalitem ryzalitem na osi środkowej oraz trzyosiowymi ryzalitami w osiach skrajnych pn. i pd. Podziały horyzontalne akcentowane za pomocą ścianki kolankowej z ozdobnym fryzem oraz umieszczonych na wysokości cokołu oraz parapetów okiennych I p. gzymsów kordonowych. Gzymsy nakryte dachówką „karpiówką”. Parter boniowany w tzw. cegiełkę. Bonie wykonane w tynku fakturalnym. Na poziomie pięter lico gładkie. Na

parterze w osiach środkowych ryzalitów wejścia do sieni. W ryzalitach bocznych prostokątne, w tynkowych obramieniach. W środkowych wykonany w tynku portal bramy głównej. Portal zamknięty łukiem pełnym. Archiwolta profilowana, z podziałami segmentowymi, wsparta na cokole. Brama drewniana, dwuskrzydłowa, płycinowa, przeszklona w 3/4 wysokości, z nadświetlem. Płyciny skrzydeł o ostrołukowym podkroju. W przeszkleniach ażurowa krata z metalowych, esowato wygiętych płaskowników. Powyżej łuków, w trójkątnych polach reliefowe trójliście. Poniżej przeszkleń pionowe ryfowania. Wejście główne flankowane kamiennymi odbojnikami w formie ściętych stożków. W pozostałych osiach parteru i pięter prostokątne otwory okienne. Stolarka okienna czterokwaterowa. W osiach po obu stronach ryzalitu okna nieco szersze, sześciokwaterowe. W skrajnych osiach ryzalitu środkowego otwory okienne zdwojone. Na III p. okna zamknięte łukiem pełnym, zaakcentowanym szeroką tynkową opaską o podziałach segmentowych. Okna ujęte w profilowane opaski, z parapetami. W parterze okna zwieńczone nadprożami. Nadproża opracowane gładko, skonstrastowane z fakturą bonii. Na I p. otwory okienne dodatkowo akcentowane płytkim boniowaniem. W nadokiennikach II i III p. profilowane gzymsy z fryzem kostkowym. Na I p. poniżej gzymsów prostokątne płyciny z fryzem arkadkowym. Arkadki o lukach ostrych. W płycinach podokiennych nisze w formie „laleczek”. Całość elewacji zwieńczona prostą ścianką kolankową, rozwiązana w formie dekoracyjnego arkadkowego fryzu. Fryz w obrębie ryzalitów oddzielony akcentowanym parapetem z czerwonej dachówki gzymsem, przerwany na wysokości trójkątnych przyczółków wieńczących ryzalitty. Przyczółki flankowane niewielkimi, wystającymi powyżej połaci dachu basztami. Baszty nakryte strzelistymi, zwężającymi się w formie iglic daszkami. W szczycie szeroki, uskokowy fryz. Na osi środkowej wąskie, arkadkowe otwory imitujące otwory strzelnicze. Przyczółki zamknięte trójkątnymi sterczynami. Elewacja pn. od strony ul. Sołtyka: czteroosiowa. W osi skrajnej, wschodniej jednoosiowy ryzalit. We wszystkich osiach, na poziomie parteru i pięter prostokątne otwory okienne. Okna ryzalitu szersze, sześciopolowe. Otwory okienne rozwiązane analogicznie jak w elewacji frontowej. W obrębie ryzalitu, nad gzymsem okiennym III p. motyw wzorowanej na Sukiennicach attyki z prostokątnymi, zakończonymi kulą postumencikami, pomiędzy którymi umieszczono wolutowe spływy. Szczyt ryzalitu oraz ścianka kolankowa rozwiązane analogicznie jak w elewacji frontowej. Elewacja pd. od strony ul. Grzegórzeckiej: trzyosiowa z ryzalitem jednoosiowym w osi skrajnej wsch. Kompozycja i detale analogicznie jak elewacji pn. Elewacja wsch. od strony ul. Dwernickiego: czternastoosiowa z trzyosiowym ryzalitem środkowym oraz trzyosiowym ryzalitem bocznym, południowym i dwuosiowym ryzalitem bocznym, północnym. W osi środkowej parteru prostokątny otwór drzwiowy do sieni. Kompozycja i detale analogicznie jak elewacji frontowej, z wyjątkiem zwieńczenia ryzalitu środkowego. Ryzalit zakończony wysoka, uskokową attyką. Attyka flankowa strzelistymi, wystającymi ponad połcie dachu basztami. Baszty rozwiązane jak na elewacji frontowej. W osi środkowej attyki maswerkowa rozeta. W osiach bocznych pary zamkniętych łukiem ostrym arkad. Narożniki pd. i pn.- zach., ścięte, trójboczne, jednoosiowe. Zwieńczone umieszczonymi na tle wysokich czterospadowych ceglanych dachów trójkątnymi szczytami. Po obu stronach szczytów prosta attyka. Attyka załamana, oddzielona od ścianek kolankowych elewacji sąsiednich za pomocą baszt. Na tle attyki wykonana w tynku ostrołukowa arkada. W osiach elewacji narożnej prostokątne otwory okienne rozwiązane analogicznie jak w ryzalicie bocznym elewacji pn. Elewacje od strony podwórka wieloosiowe, pozbawione detali i podziałów architektonicznych, uskokowe z prostokątnymi i owalnymi ryzalitami mieszczącymi klatki schodowe. Otwory okienne o zróżnicowanej wielkości i kształcie. Na pn. części elewacji wsch. na wyższych kondygnacjach nadwieszono wtórne żelbetowe ganki komunikacyjne. Elewacja zmodernizowana, współcześnie wykonana termomodernizacją. Bezstylowa.

Zabytkowe elementy wystroju i wyposażenia wnętrza: wystrój architektoniczny elewacji, wystrój głównej klatki schodowej, sklepienia i artykulacja ścian sieni, balustrady klatki schodowej, ceramiczna posadzka sieni, stolarka drzwiowa, parkiety.

Instalacje: wod-kan., elektryczna, gazowa, CO, internet.

1. Miejscowość	KRAKÓW	5. Nazwa zabytku, adres DOM PODURZĘDNIKÓW C.K. KOLEI KRAKÓW UL. BLICH 7,8,9/DWERNICKIEGO 2	6. Zawartość załącznika FOTOGRAFIE
2. Gmina	MIEJSKA KRAKÓW		
3. Powiat	KRAKOWSKI		
4. Województwo	MAŁOPOLSKIE		



Narożnik ul. Blich, Sołyka



Narożnik ul. Blich, Grzegorzeczka



Elewacja od ul. Grzegorzeczkiej



Elewacja od strony ul. Sołtyka



Elewacja od strony ul. Blich



Elewacja od strony ul. Dwernickiego



Detal szczytu osi środkowej od ul. Dwernickiego

1. Miejscowość	KRAKÓW	5. Nazwa zabytku, adres DOM PODURZĘDNIKÓW C.K. KOLEI KRAKÓW UL. BLICH 7,8,9/DWERNICKIEGO 2	6. Zawartość załącznika FOTOGRAFIE
2. Gmina	MIEJSKA KRAKÓW		
3. Powiat	KRAKOWSKI		
4. Województwo	MAŁOPOLSKIE		



Brama wejściowa od ul. Blich



Sień główna



Brama od ul. Dwernickiego



Detal szczytu, elewacja od ul. Grzegorzeckiej



Detal szczytu, elewacja od ul. Dwernickiego

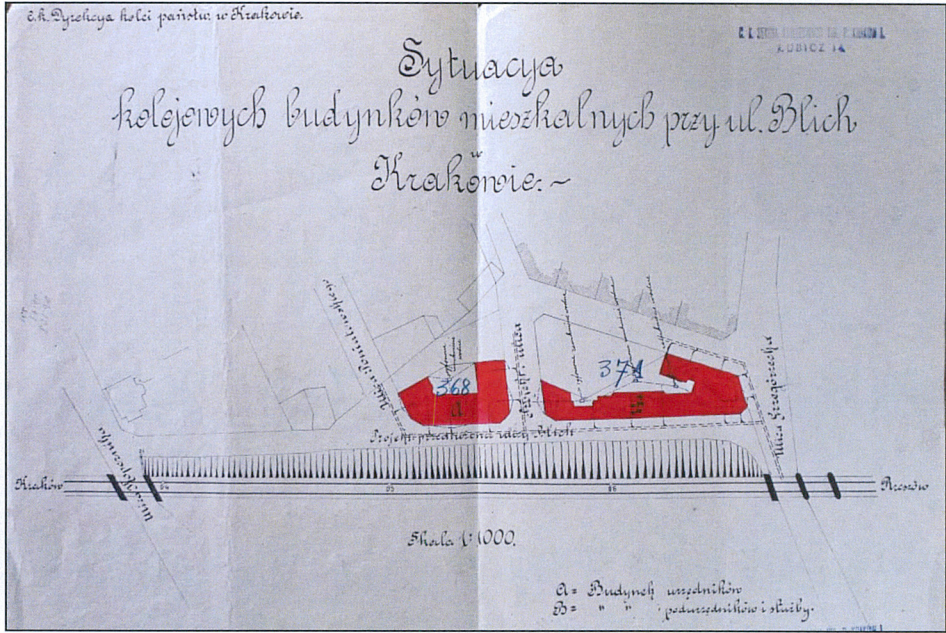


Elewacja podwórkowa, część zach.

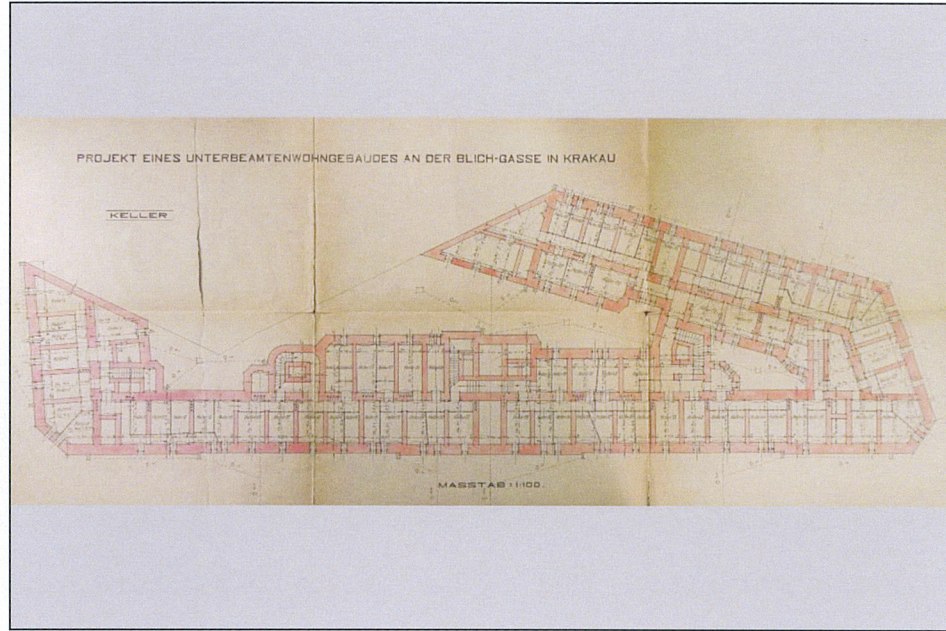


Elewacja podwórkowa, narożnik pn.

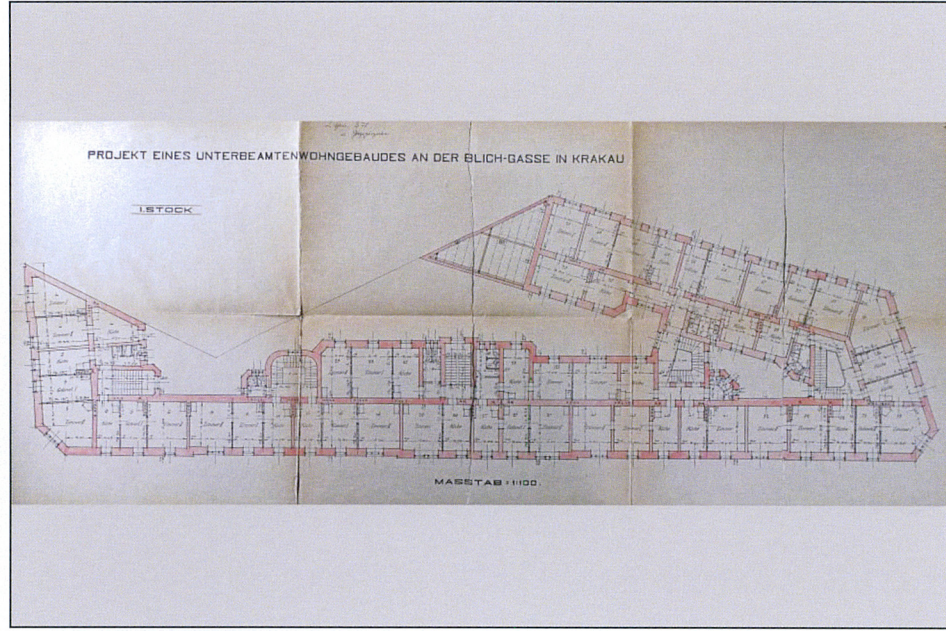
5. Nazwa zabytku, adres		6. Zawartość załącznika	
DOM PODURZĘDNIKÓW C.K. KOLEI KRAKÓW UL. BLICH 7,8,9/DWERNICKIEGO 2		ARCHIWALIA	
1. Miejscowość	KRAKÓW		
2. Gmina	MIEJSKA KRAKÓW		
3. Powiat	KRAKOWSKI		
4. Województwo	MAŁOPOLSKIE		



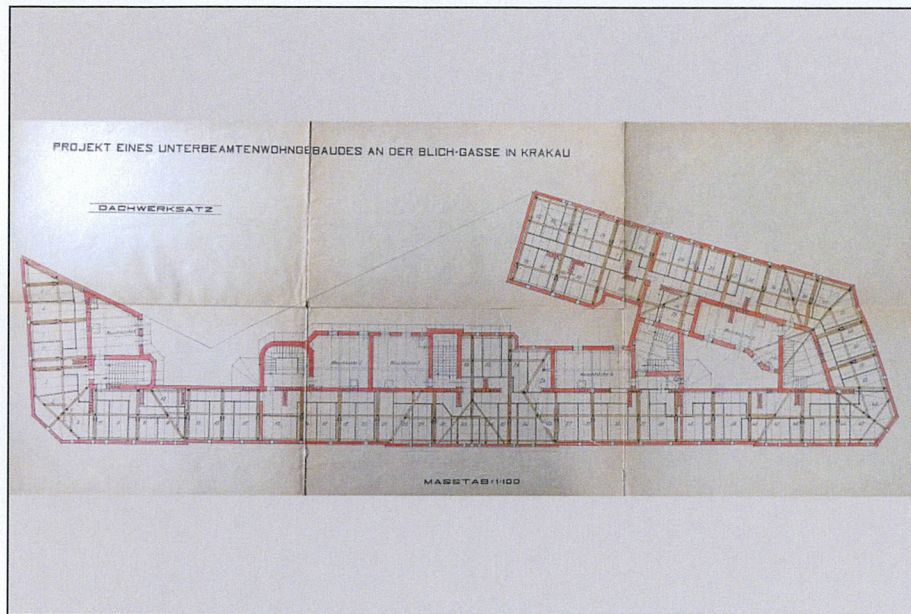
Plan sytuacyjny budynków, 1909



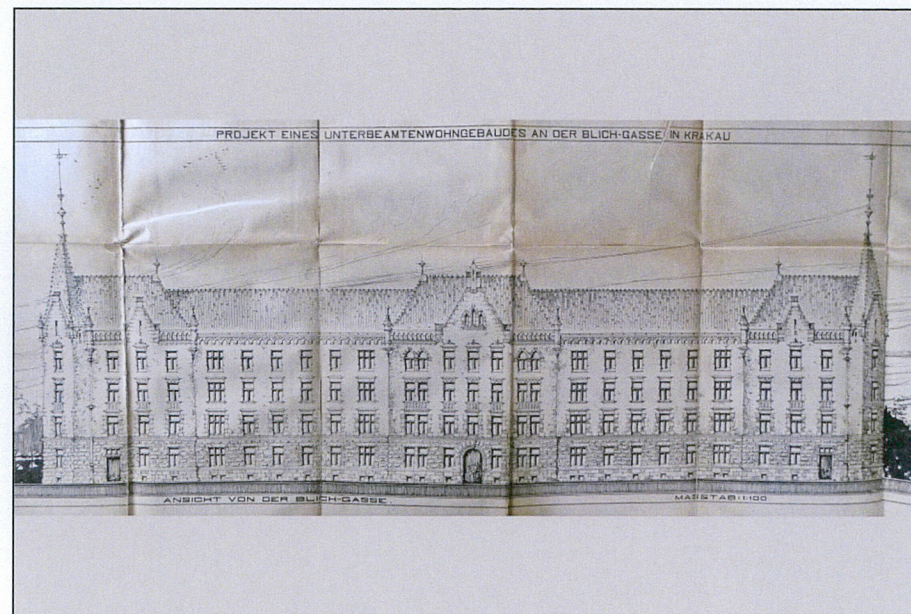
Rzut piwnic, 1909



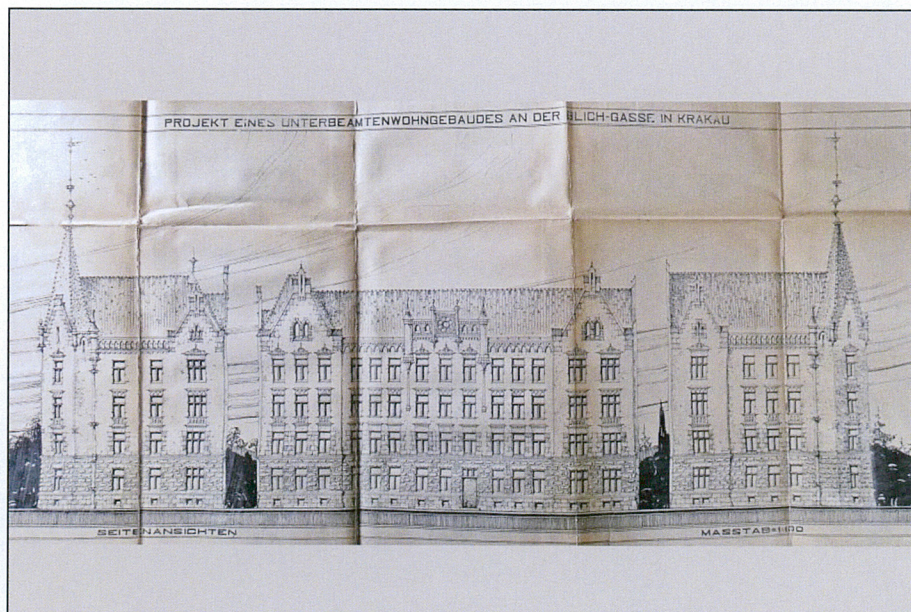
Rzut 1 piętra, 1909



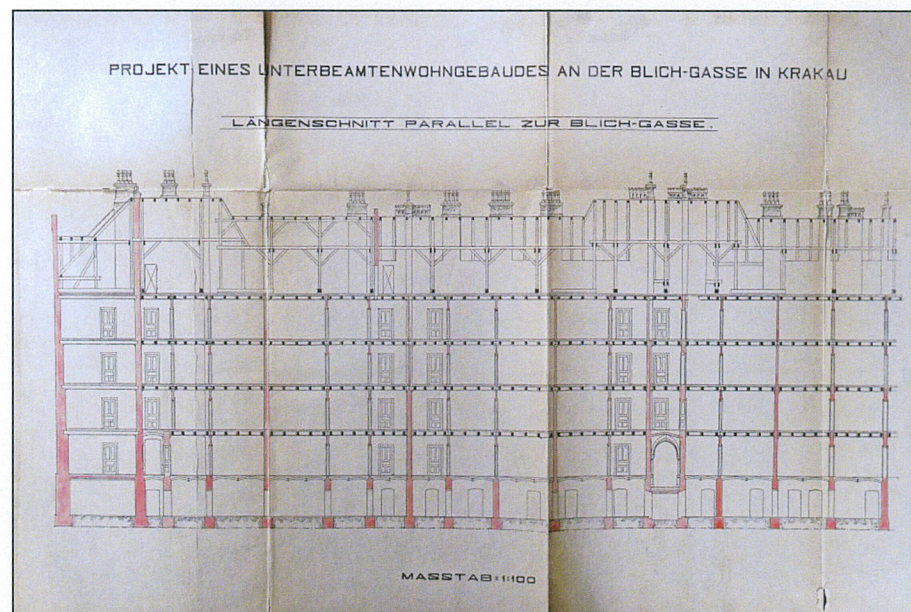
Rzut więźby dachowej, 1909



Elewacja od ul. Blich, 1909



Elewacje od ul. Grzegórzeckiej, Dwernickiego i Sołtyka, 1909



Przekrój, 1909