

1. Obiekt

DOM MIESZKALNY- KAMIENICA PRZY UL.BATOREGO 5

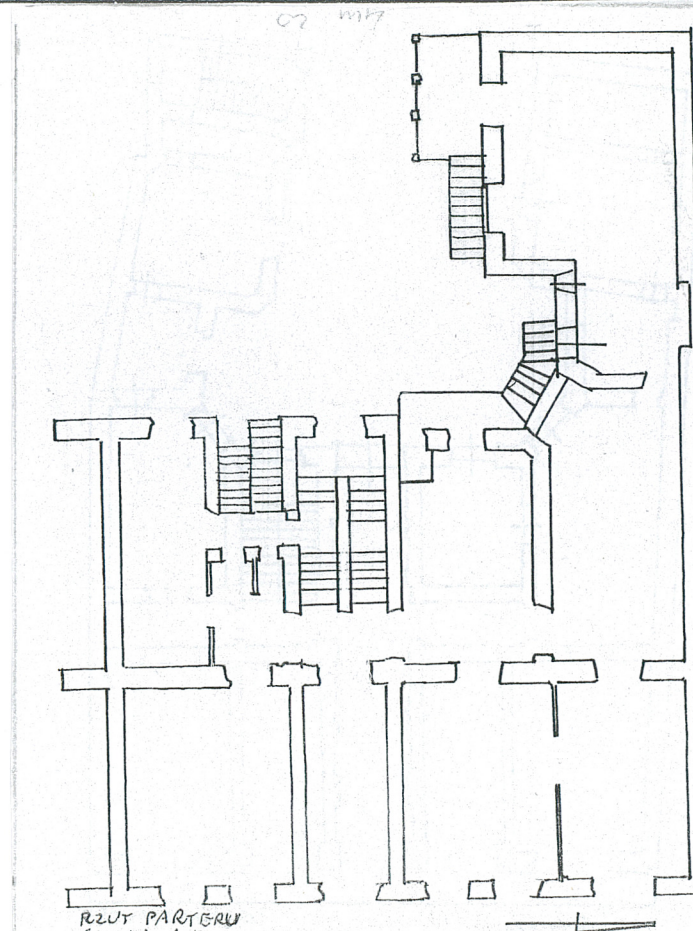
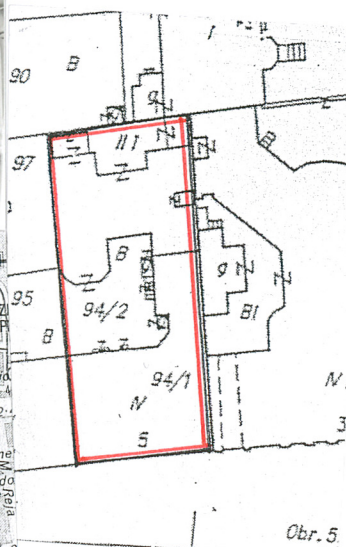
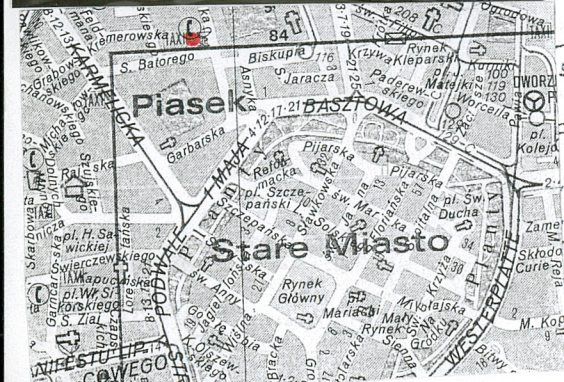
2. Czas powstania

1905- 1906

3. Miejscowość

K R A K Ó W

11. Zdjęcia, rzut, przekrój, sytuacja, orientacja



4. Adres

nr hipoteczny UL. BATOREGO 5

lub. ewid. gruntów

5. Przynależność administracyjna

województwo krakowskie

gmina dz. Stare Miasto

6. Poprzednie nazwy miejscowości -

7. Przynależność administracyjna
przed 1 VI 1975

województwo krakowskie

powiat dz. Piasek

8. Właściciel i jego adres

współwłasność Gminy
M. Kraków

9. Użytkownik i jego adres

lokatorzy,

10. Rejestr zabytków

Nr data

12. Autorzy, historia obiektu, określenie stylu

Ulica Batorego wytyczona 1872-73 na terenie określanym jako Krochmalniki, wchodzącym w skład d. jurydyki Garbary. Dla obecnej ulicy Batorego nazwa utworzona po raz pierwszy w 1880 roku. Budynek zbudowany w latach 1905-1906 jako dom dwupiętrowy według projektu Kazimierza Zielińskiego. Właścicielem budynku nr 5 był w latach 20-tych XX wieku Władysław Ragacz. W 1923 roku w podwórku zbudowano zakład rentgenowski według projektu architekta R. Weindlinga. W tym samym roku nadbudowano III piętro. Dom wzniesiono w stylu secesyjno-modernistycznym.

13. Opis (sytuacja, materiał i konstrukcja, rzut, bryła, elewacje, wnętrza, wyposażenie, instalacje)

Sytuacja. Budynek usytuowany jest w północnej pierzei ulicy Batorego, na prostokątnej działce. Zabudowę działki tworzy budynek frontowy połączony z oficyną boczną i tylną. Od wschodu graniczy z posesją przy ulicy Batorego 3, od zachodu z budynkiem przy ul. Batorego 7.

Materiał, konstrukcja, technika. Budynek murowany z cegły, tynkowany. Detal architektoniczny kształtowany w tynku. W piwnicach sklepienia odcinkowe, na parterze sklepienia odcinkowe, na pozostałych kondygnacjach budynku frontowego i oficyn żelbetowe i drewniane. Więźba dachowa drewniana o konstrukcji krokwiowo-płatwiowej. Dachy kryte blachą. W sieni budynku frontowego posadzka betonowa z kwadratowych płytek w kolorze ugrowym. W przejściu do traktu tylnego wylewka betonowa. W klatce schodowej posadzka ceramiczna z motywami roślinnymi, w mieszkaniach parkiety, w sanitariatach posadzki ceramiczne. Schody w sieni 1-biegowe, kamienne z balustradą metalową z kutych prętów o stylizowanych motywach roślinnych. Klatka schodowa na osi sieni dwubiegowa, schody drewniane o profilowanych policzkach i balustradą analogiczną jak w sieni. W oficynie tylnej 3-biegowa klatka schodowa ze schodami lastrikowymi i kutą balustradą. Otwory okienne i drzwiowe prostokątne oraz prostokątne zamknięte półkoliście (ryzalit elewacji oficyny tylnej). Stolarka okienna częściowo drewniana, skrzynkowa, 4-polowa, biała z lat 70-tych XX w. oraz na parterze elewacji frontowej 1-ramowa, 4-polowa PCV. W elewacjach oficyny bocznej, tylnej budynku frontowego i oficyny tylnej okna drewniane 4-, 6-cio i wielopolowe, częściowo z czasów budowy oraz z lata 70-tych XX wieku, białe i brązowe. W klatce schodowej budynku frontowego i oficyny drewniane, wielopolowe. Brama wejściowa do budynku frontowego drewniana, 2-skrzydłowa, płycinowa, częściowo przeszklona z prostokątnym przeszklonym nadświetlem, w przejściu do klatki schodowej drzwi wahadłowe, 2-skrzydłowe, wielopolowe, płycinowe, częściowo przeszklone, brązowe. W elewacji tylnej budynku frontowego drzwi drewniane, 2-skrzydłowe, płycinowe, częściowo przeszklone, brązowe. W elewacji oficyny tylnej drzwi zamknięte półkoliście 2-skrzydłowe, płycinowe, częściowo przeszklone z półkolistym przeszklonym nadświetlem, brązowe.

Rzut. Budynek zbudowany na rzucie litery U, złożony z budynku frontowego, oficyny bocznej i tylnej z ryzalitem w osi skrajnej. Budynek frontowy dwutraktowy z korytarzem, 4/5 osiowy. Oficyny 1-traktowe, tylna z własną klatką schodową w ryzalicie. Ganki komunikacyjne łączące elewację oficyny tylnej z boczną metalowe, bez wyraźnych cech stylowych.

Bryła. Budynek frontowy 4-kondygnacyjny, podpiwniczony. Oficyny tylna i boczna 4-kondygnacyjne, podpiwniczone. Dach 2-spadowy kryty blachą. Ganki komunikacyjne łączą elewację tylną z boczną. Ganki z balustradami metalowymi bez wyraźnych cech stylowych na elewacji tylnej budynku frontowego.

Elewacje. Frontowa 6-osiova, symetryczna, tynkowana. Parter na wysokim, tynkowanym cokole. Otwory przyziemia o wykroju prostokątnym. Dwie osie skrajne zaadaptowane na lokale użytkowe. Wejście do budynku w osi drugiej od wscho-

14. Kubatura	15. Powierzchnia użytkowa	16. Przeznaczenie pierwotne	17. Użytkowanie obecne
ok. 2900 m ³	ok. 255 m ²	mieszkalno-użytkowe	mieszkalno-użytkowe
18. Prace budowlane i konserwatorskie, ich przebieg i dokumentacja (po 1945 r.)		19. Stan zachowania (fundamenty, ściany zewnętrzne, ściany wewnętrzne, sklepienia, stropy, konstrukcje dachowe, pokrycie dachu, wyposażenie i instalacje)	
<p>- PT adaptacji na pomieszczenia Biura Ogłoszeń, J.Kowalski, 1990,</p>		<p>Stan zachowania fundamentów dość dobry. Ściany wewnętrzne i zewnętrzne dobre, tynki elewacji frontowej z dużymi ubytkami, podobnie w elewacjach tylnych. Sklepienia, stropy, konstrukcje dachowe dobre, pokrycie dachu, wyposażenie i instalacje w dość dobrym stanie zachowania.</p>	
20. Najpilniejsze postulaty konserwatorskie			
<p>Należy wykonać konserwatorski remont elewacji frontowej, z odtworzeniem detalu architektonicznego. Wykonać odkrywkę na obecność pierwotnej kolorystyki. Bramę wejściową poddać renowacji. Docelowo uporządkować stolarkę okienną przywracając jej pierwotny charakter z czasów budowy. Bezwzględnie należy zachować wszystkie zabytkowe elementy wyposażenia budynku, poddawać fachowym remontom bieżącym.</p>			

!1. Akta archiwalne i źródła ikonograficzne (rodzaj, numer i miejsce przechowywania)

Archiwum Państwowe w Krakowie, ul. Lubicz 25a, Akta
Budownictwa Miejskiego, f 24

22. Bibliografia

- Stanisław Tomkiewicz, Ulice i place Krakowa, w ciągu dziejów ich zmiany nazw, w: Biblioteka Krakowska Nr 63-64, Kraków 1926,
 - Encyklopedia Krakowa, PWN Kraków-Warszawa 2000,
- Materiały niepublikowane:
- karta ewidencyjna obiektu, aut. mgr Aldona Sudacka, PKZ 1979, archiwum WUOZ Kraków, ul. Kanonicza 24,
 - Kraków, Studium przestrzeni publicznych d. dzielnic Nowy Świat i Piasek, opracowanie zbiorowe, PKZ Arkona, Sp. z o.o., Kraków 2004,

23. Uwagi różne

mieszkania niedostępne

24. Opracowanie karty ewidencyjnej

Firma Architekt.-Kons.M.Filipowicz

tekst Kraków, ul. Kolberga 3
imię, nazwisko, data, podpis

plany, rysunki
imię, nazwisko, data, podpis

zdjęcia fotogr. T.Kalarus, październik 2005
imię, nazwisko, data, podpis

miejsce przechowywania negatywów

KARTA PO WYPEŁNIENIU PODLEGA OCHRONIE NA PODSTAWIE PRZEPISÓW PRAWA AUTORSKIEGO

25. Adnotacje o inspekcjach, informacje o zmianach (daty, imiona i nazwiska wypełniających) —

26. Załączniki

Miejscowość K R A K Ó W	2. Obiekt (nazwa, adres, w skrócie) KAMIEŃNICA PRZY UL. BATOREGO 5	3. Zawartość wkładki (nazwa obiektu lub materiału uzupełniającego)
-----------------------------------	--	--

CDŚpoz.13. duWejście do budynku w osi trzeciej od wschodu. W nim drewniana brama 2-skrzydłowa, częściowo przeszklona z nadświetlem. Nad wejściem prostokątna blenda. Otwory przyziemia o wykrojach prostokątnych, krawędzie nadproży i węgarów profilowane ze stylizowanymi ścięciami na śmigę. Parter oddzielony od pozostałych kondygnacji gzymsem. Okna piętra w prostokątnych obramieniach, krawędzie węgarów nadproży profilowane, ścięcie na śmigę. Podokienniki wsparte na wspornikach z płycinami. Nad oknami I piętra zamknięte gzymsem nadokienniki. Okna II i I III piętra w profilowanych opaskach, najskromniejsze na III piętrze. Całość wieńczy gzyms. W strefie I piętra balkony z balustradą żeliwną na metalowych, ażurowych kroksztynach. Okna kszynkowe, 4-polowe (2 poł. XXw), oraz 1-ramowe, 4-polowe PCV. Elewacja tylna bez wyraźnych cech stylowych, wieloosiowa, osie wyznaczają prostokątne otwory okienne, okna drewniane 4-i 2-polowe (2 poł. XXw), w ostatniej kondygnacji zachowana stolarka z k. XIXw. Okna klatki schodowej 1-ramowe, drewniane, wielopolowe. Stolarka drzwi drewniana, 2-skrzydłowa (k. XIXw). Elewacje oficyn bocznych bez wyraźnych cech stylowych, wieloosiowe, tynkowane. Elewacja oficyny tylnej z ryzalitem w osi skrajnej, z klatką schodową, tynkowana, wieloosiowa. Ryzalit z klatką schodową zamknięty wieloboczną attyką z półkoliście zamkniętymi blendami. Stolarka skrzynkowa, 4-polowa, w ryzalicie brama drewniana, 2-skrzydłowa, płycinowa z nadświetlem. Wyposażenie wnętrza. W sieni i klatce schodowej posadzka ceramiczna o motywach roślinnych (k. XIXw), schody drewniane z żeliwną, kutą balustradą o motywach roślinnych (k. XIXw), stolarka drzwi 2-skrzydłowa, płycinowa (k. XIXw).

Instalacje. elektryczna, grzewcza, wod.-kan.

Irena Palca, październik 2005

Wkładkę założył:
(imię, nazwisko, data)

Tomasz Kąkarus, autor zdjęć, X. 2005

Miejsce przechowywania negatywów:



