

A B C D E F G H I J K L Ł M N O P R S T U V W X Y Z

Nr

13081

1. Obiekt

KOŚCIÓŁ p.w. ŚW. BARTŁOMIEJA

2. Czas powstania

ok.1466 r.

3. Miejscowość

KRAKÓW



4. Adres

Kraków Mogiła
ul. Klasztorna 4

nr hipoteczny dz. ew. nr

5. Przynależność administracyjna

województwo: małopolskie

powiat: krakowski

gmina : Kraków

6. Poprzednie nazwy miejscowości

j.w.

7. Przynależność administracyjna
przed 01.01.1999

województwo krakowskie

8. Właściciel i jego adres

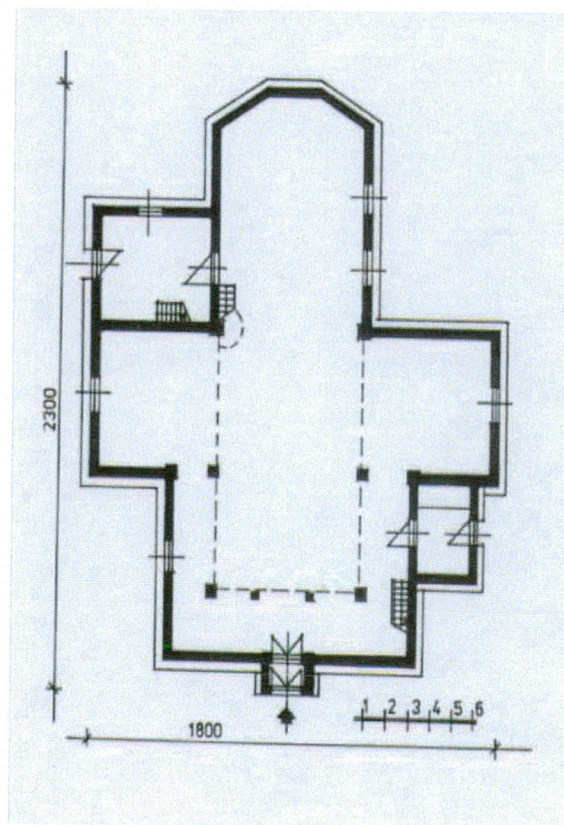
Parafia Rzymsko-katolicka
Św. Wacława w Mogile

9. Użytkownik i jego adres

j.w.

10.Rejestr zabytków

A-13 decyzja z dnia 07. 03. 1930 r.



Historia kościoła wiąże się z zakonem Cystersów, których do Mogiły sprowadził właściciel wsi, biskup krakowski Iwo Odrowąż w 1222 r. fundując im równocześnie kościół. 14 maja 1266r. biskup Jan Prandota oddaje klasztorowi w Mogile parafię kościoła św. Bartłomieja wraz z jego uposażeniem i nadaje dziesięciny dla klasztoru. Pierwsza wzmianka o kościele w dokumentach pojawia się w 1329 r. *"Jan, biskup skutaryjski (Scodrinensis) i wikariusz dyecezyi krakowskiej zawiadamia, że poświęcił kościół przy bramie klasztoru w Mogile pod wezwaniem św. Bartłomieja wraz z ołtarzem i cmentarzem, tudzież nadał liczne odpusty odwiedzającym kościół"*. Zgodnie z tradycją cystersów kościół klasztorny służył tylko zakonnikom, więc dla ludności świeckiej zbudowali odrębną niewielką świątynię po przeciwnej stronie drogi klasztornej. Historia pierwszego kościoła parafialnego, a zwłaszcza jego wygląd nie jest dokładnie znany. Wiadomo natomiast, że nowa świątynia powstała w 1466 r. Zgodnie z zachowaną w pd. portalu inskrypcją budowniczym był cieśla królewski Maciej Mączka działający na polecenie opata Piotra Hiszberga z Biecza. W 1434 r. Kardynał Zbigniew Oleśnicki nadaje 40 dni odpustu pobożnym, odwiedzającym kościół św. Bartłomieja i kościół klasztorny w Mogile, zaś dokumentem z dnia 12 maja 1442 roku, wydanym w Krakowie, pozwala za-

Cd. wkładka 1

Sytuacja: kościół usytuowany po zach. stronie ul. Klasztornej, prostopadle do historycznego traktu wiodącego przez wieś Mogiła w stronę przeprawy przez Wisłę. Kościół orientowany. Bezpośrednie otoczenie stanowi teren dawnego cmentarza parafialnego. Ogrodzenie drewniane, współczesne, z potrójną bramą umieszczoną w drewnianej, barokowej dzwonnicy.

Konstrukcja i materiał: kościół drewniany, na kamiennej podmurówce. Konstrukcja ścian zrębowa. Ściany zewnątrz i wewnątrz szalowane. Układ desek na zewnątrz pionowy, wewnątrz - poziomy, a w szczytach - w jodełkę. Więźba dachowa drewniana, storczykowa, kołkowana. Dach nad nawą i prezbiterium wspólny, o jednej kalenicy, dwuspadowy, łamany na wysokości naw bocznych, kryty gontem. Nad prezbiterium dach trójspadowy. Dachy transeptu dwuspadowe. Posadzka kamienna. Stropy nawy głównej i prezbiterium na jednym poziomie, drewniane z wysoką fasetą. Strop zakrystii belkowy.

Rzut: na rzucie krzyża łacińskiego z trójbocznym prezbiterium. Kruchta pd. i zakrystia na rzucie prostokąta. Korpus trójnawowy, halowy z wydzielonym chórem. W elewacji pn. i pd. dwie kaplice tworzące pozorny transept. Taki układ przestrzenny stanowi rzadkość wśród drewnianych kościołów gotyckich. Prezbiterium o szerokości nawy głównej, zamknięte wielobocznie. Wnętrze wydzielone za pomocą ostrołukowych, profilowanych arkad, wspartych na trzech parach słupów. Słupy fazowane, wsparte na kamiennych, profilowanych bazach. Arkady tworzą dwa przęsła równej szerokości i trzecie węższe, dostosowane do szerokości chóru. Chór o prostym parapecie, podparty na czterech słupach. Od pd. na skrzyżowaniu z nawą poprzeczną czworoboczna kruchta. W przejściu do nawy, drewniane, ostrołukowe odrzwia. W elewacji pn., na wysokości prezbiterium, piętrowa zakrystia. Od strony zach. niewielki przedsionek.

Bryła: dwuczłonowa, złożona z trójnawowego korpusu na rzucie kwadratu i węższego, trójbocznie zamkniętego prezbiterium, wysokość naw i prezbiterium zróżnicowana, pomimo optycznej ciągłości kalenicy. Korpus nawowy i prezbiterium zespolone w strefie poddasza za pomocą więźby dachowej wzniesionej w systemie więźbowo - zaskrzyniowym. Bryła urozmaicona za pomocą dobudowanej od pd. kruchty i od pn. zakrystii. Na skrzyżowaniu naw z transeptem strzelista wieżyczka na sygnaturkę z II poł. XIX w.

Elewacje: ściany zewnętrzne szalowane pionowo, w szczytach nawy głównej i transeptu w jodełkę. Kamienny cokół, tynkowany. Cokół, szczyty oraz załamanie dachu na wysokości nawy głównej podkreślone gontowym gzymsem. Elewacja zach. bezwieżowa, symetryczna. Na osi wejście główne, nad nim na wysokości nawy i w szczycie prostokątne okna. Pozostałe otwory okienne ostrołukowe: dwa w korpusie nawowym, dwa na pd. elewacji prezbiterium, jedno w elewacji zach. i po jednym w ścianach pd. i pn. ramion transeptu. W kruchcie pd. ostrołukowy otwór drzwiowy. Drzwi jednoskrzydłowe, klepkowe, dekorowane w romby, ćwiekowane.

Wnętrze: zachowany gotycki układ przestrzenny z arkadowymi, ostrołukowymi podziałami na nawy. Wystrój barokowy. Ściany oszalowane, pokryte rokokową polichromią z 1766 r., z elementami

Cd. wkładka 1

14. Kubatura	15. Powierzchnia użytkowa	16. Przeznaczenie pierwotne	17. Użytkowanie obecne
400 m ³	400 m ²	sakralne	sakralne
18. Prace budowlane i konserwatorskie, ich przebieg i dokumentacja		19. Stan zachowania (fundamenty, ściany zewnętrzne, ściany wewnętrzne, sklepienia, stropy, konstrukcje dachowe, pokrycie dachu, wyposażenie i instalacje)	
<ul style="list-style-type: none"> -1993 r. Ekspertyza mykologiczno-budowlana -1993 r. Ekspertyza zawilgocenia fundamentów i ścian kościoła -1993r. Remont gotyckiej więźby dachowej -1994r. Konserwacja polichromii, portali oraz ołtarzy bocznych -2007 r. Instalacja systemu gaśniczego mgłowego typu FOG. 		zadawalające	
		20. Najpilniejsze postulaty konserwatorskie	

21. Akta archiwalne (rodzaj akt, numer i miejsce przechowywania)

1. Kronika Mogilska Mikołaja Krakowianina, Monumenta Poloniae Historia, VI, Kraków 1893, s. 464
2. Wizytacje biskupie 1783 r., S. Sławiński, w Komorowski, Studium Konserwatorskie, 1993
3. Teczka korespondencyjna, Archiwum WUOZ

22. Bibliografia

1. R. Brykowski, M. Kornecki, Drewniane Kościoły w Małopolsce Południowej, 1984 s. 14-30
2. R. Brykowski. Inwentarz Drewnianej Architektury Sakralnej w Polsce, z. 1a, Kościoły w Małopolsce XV w. (Mogiła. Olbierzowice, Zborówek), 1983
3. J. Samek, Trzynastowieczny kościół w Mogile wzorem dla drewnianego kościoła Św. Bartłomieja, „Kwartalnik Architektury i Urbanistyki”, XXXVI, z. I, 1991, s. 45-49
4. W Łuszczkiewicz, Monografia Opactwa Mogilskiego, Kraków 1867, s. 71-72
5. Inwentarz drewnianej architektury sakralnej w Polsce: Kościoły w Małopolsce XV wieku, (red.) Ryszard Brykowski, Wrocław, Warszawa, Kraków, 1983.

23. Źródła ikonograficzne i fotografie (rodzaj, miejsce przechowywania)

24. Uwagi różne

25. Opracował

tekst mgr inż. arch. Ludomir Książek, październik 2008

plany, rysunki j.w.

zdjęcia fotograficzne j.w.

miejsce przechowywania negatywów :

Karta po wypełnieniu podlega ochronie na podstawie przepisów prawa autorskiego.

26. Adnotacje o inspekcjach, informacje o zmianach (daty, imiona i nazwiska wypełniających)

27. Załączniki

Wkładka 1-tekst

Wkładka 2

1. Miejscowość	2. Obiekt (nazwa jak w karcie)	3. Zawartość wkładki (nazwa obiektu lub materiału uzupełniającego)
KRAKÓW	KOŚCIÓŁ Św. BARTŁOMIEJA	FOTOGRAFIE

Cd.12 zakonnikom mogińskim udzielać sakramentów chrztu i małżeństwa w kościele parafialnym św. Bartłomieja w Mogile. Konsekracji kościoła dokonał biskup Jan Rzeszowski w 1475 r. Wg. przekazów archiwalnych w kościele istniała polichromia wykonana przez zakonnika barta Mikołaja w 1466 r., natomiast do budowy stopni ołtarza wykorzystano płyty nagrobne z inskrypcjami. W 1587 r., po śmierci Batorego na terenie Mogiły stacjonowały wojska Maksymiliana Habsburga. To wydarzenie odbiło się fatalnie między innymi na stanie drewnianego kościoła. W źródłach zachował się zapis „...kościół św. Bernata wielki i św. Bartłomieja mały żołnierze wszędy napelnili, (...Po odjeździe żołnierza Maksymiliana ks. biskup kamieniecki Goślicki, a opat mogiński, kościół uprzętać i chędożyć kazał..”. Począwszy od końca XVI w. niszczone przez pożary i wojny w swojej obecnej formie pochodzi z poł. XVIII wieku. Około 1740 roku, rozpoczęto prace przy modernizacji kościoła, jednak nie naruszono zasadniczego gotyckiego układu przestrzenno konstrukcyjnego. W następstwie prac, nadano bryle kościoła kształt krzyża łacińskiego - dobudowując kaplice boczne i tworząc nawę poprzeczną. Zlikwidowano ścianę tarczową. W miejscu pierwotnej zakrystii wzniesiono nową, piętrową. Ściany kościoła oszalowano od zewnątrz założono fartuch gontowy na wysokości podmurówki, powiększono otwory okienne. W 1752 r. przed kościołem wzniesiono drewnianą dzwonnice z barokowym hełmem, w której znajdowało się wejście na teren cmentarza. Wówczas kościół uzyskał również późnobarokowy wystrój. Z wcześniejszego wyposażenia zachował się jedynie ołtarz Św. Anny z 1639 r. wzniesiony staraniem zakonnika Benedykta Tarły. Oszalowane deskami wewnątrz kościoła, polichromowano w 1766 roku. W tym samym czasie powstał ołtarz główny. Ponownej konsekracji kościoła dokonał biskup sufragan Franciszek Podkański w 1761 r. W roku 1839 dobudowano nowe przedsionki - kruchty, do wejścia bocznego i głównego. Na cmentarzu parafialnym pochówki odbywały się od początku jego istnienia do 1836 r. Od 1951r. kościół przestał pełnić funkcję kościoła parafialnego. Opiekę nad kościołem św. Bartłomieja sprawują Cystersi.

Cd. 13. dekoracji architektonicznej, medalionami z portretami biskupów np. Iwo Odrowąża, Jana Prandoty, Zbigniewa Oleśnickiego, świętych i uczonych, związanych z Mogiłą oraz herbami Odrowąż, Radwan czy Abdank. Dodatkowo scena przedstawiająca Piusa II potwierdzającego w Sienie w 1460 r. prawo udzielania przez zakonników sakramentów chrztu i małżeństwa oraz scena przedstawiająca Innocentego X, na tle panoramy Rzymu, w trakcie nadania odpustu zupełnego bractwu św. Izydora przy kościele św. Bartłomieja w Mogile. Na suficie przedstawiono św. Bernarda, klęczącego przed Matką Boską. Na stropie postać św. Bernarda z Clairvaux. W medalionach portrety czterech Ewangelistów. Na ścianie głównej prezbiterium ołtarz główny z namalowanym w latach 20-tych XX w. przez ks. Józefa Kaczmarczyka obrazem św. Bartłomieja, uzupełniony malowidłem iluzjonistycznym z 1770 r. przedstawiającym postacie św. Piotra i Pawła. W bocznych rokokowych ołtarzach obraz św. Izydora w stroju polskim oraz Matka Boska z Dzieciątkiem na półksiężycu. Całości wyposażenia dopełnia rokokowa ambona i drewniana na kamiennej podstawie chrzcielnica, pochodząca prawdopodobnie z XVI wieku. W kruchcie pd. bogato dekorowane drewniane, gotyckie ościeża z motywami roślinnymi, herbem Odrowąż, datą wykonania 1466 oraz sygnaturą i podpisem twórcy - Macieja Mączki. Na chórze muzycznym ośmiogłosowe organy pochodzące z XVIII wieku.

Instalacja: elektryczna, alarmowa, gaśnicza typu „FOG”.

Wkładkę założył: mgr inż. arch. Ludomir Książek

Miejsce przechowywania negatywów: u autora

Fot 11.



Fot.12

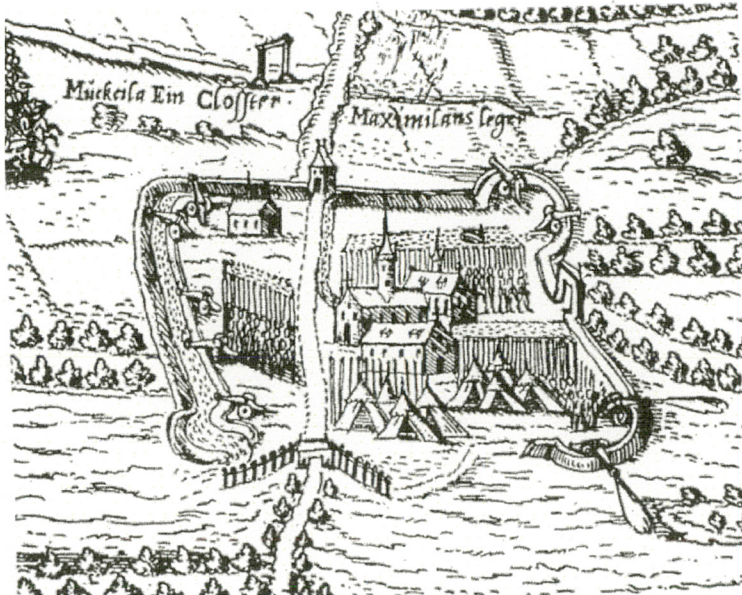


Fot.13



1. Miejscowość	2. Obiekt (nazwa jak w karcie)	3. Zawartość wkładki (nazwa obiektu lub materiału uzupełniającego)
KRAKÓW	KOŚCIÓŁ Św. BARTŁOMIEJA	FOTOGRAFIE

Fot.1



Spis fotografii: 1. najstarszy widok opactwa, 1593 r.

2. elewacja zachodnia
3. elewacja od strony prezbiterium
4. elewacja pd.
5. dzwonnica
- 6-7 nawa główna, polichromia.
- 8 prezbiterium
9. ołtarz boczny
10. ościeża gotyckie kruchta pd
- 11.-12. detal dekoracji
13. chrzcielnica

Fot.2



Wkładkę założył: mgr inż. arch. Ludomir Książek

Miejsce przechowywania negatywów: u autora

Fot 3



Fot 4



Fot.5



1. Miejscowość	2. Obiekt (nazwa jak w karcie)	3. Zawartość wkładki (nazwa obiektu lub materiału uzupełniającego)
KRAKÓW	KOŚCIÓŁ Św. BARTŁOMIEJA	FOTOGRAFIE

Fot.6



Fot.7



Wkładkę założył: mgr inż. arch. Ludomir Książek

Miejsce przechowywania negatywów: u autora

Fot. 8



Fot.9



Fot.10

