

A B C D E F G H I J K L M N O P R S T U V X Y Z Nr

13234

1. Obiekt

1477 ZESPÓŁ KRAKOWSKIEGO SZPITALA NEUROPSYCHIATRYCZNEGO

2. Czas powstania

1907 - 1914 r.

3. Miejscowość

KRAKÓW - KOBIERZYN

4. Adres Kraków - Kobierzyn
ul. Babińskiego 29

nr hipoteczny

5. Przynależność administracyjna

województwo małopolskie

gmina Kraków - Podgórze

6. Poprzednie nazwy miejscowości

-

7. Przynależność administracyjna

przed 1 VI 1975

województwo krakowskie

powiat Kraków

8. Właściciel i jego adres

Gmina Kraków
Krakowski Szpital
Neuropsychiatryczny

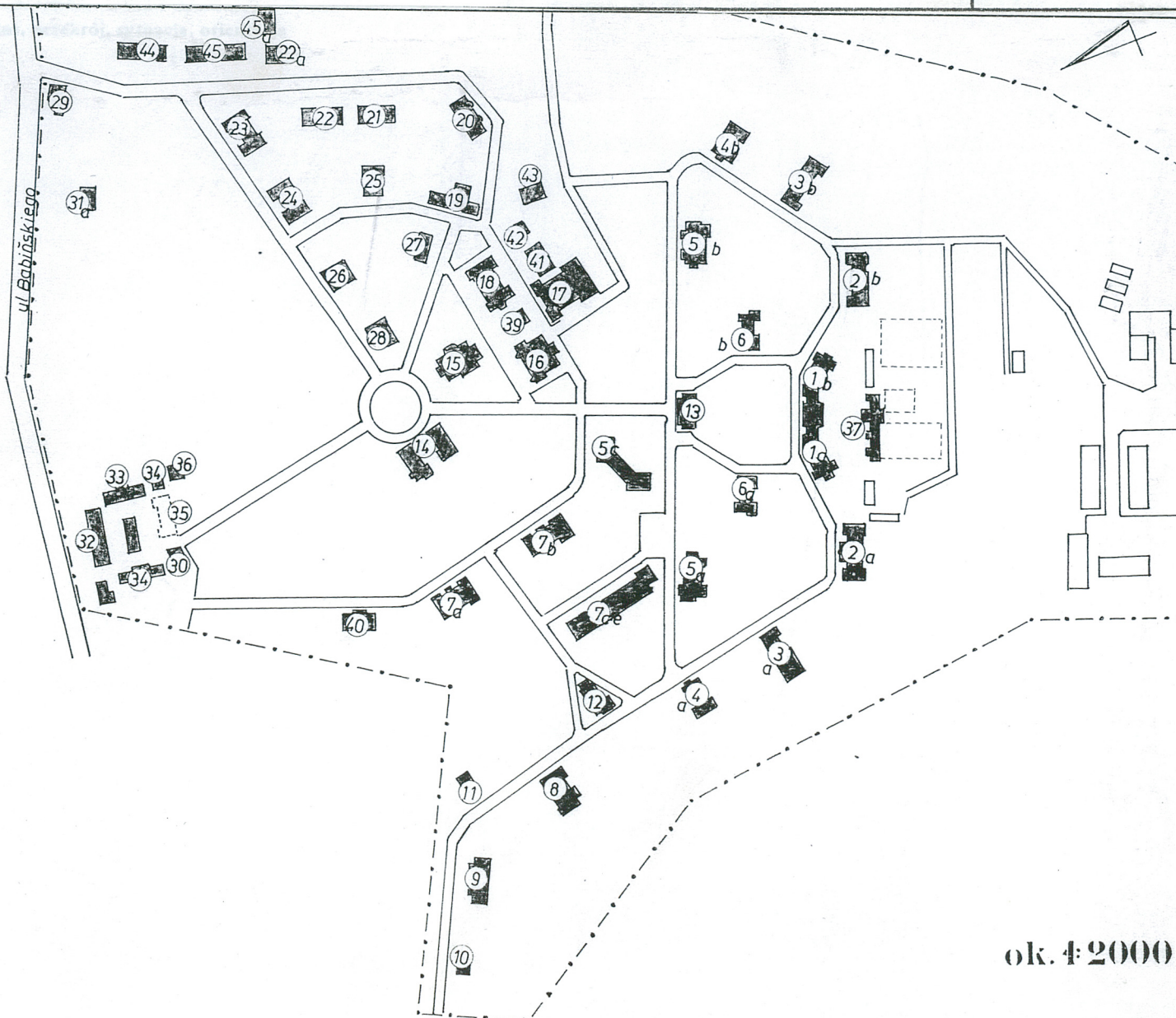
9. Użytkownik i jego adres

J.W.

10. Rejestr zabytków

Nr 893 data 17.09.1991

ZESPÓŁ SZPITALA
NEUROPSYCHIATRYCZNEGO



ok. 1:2000

12. Autorzy, historia obiektu, określenia stylu.

Najstarsza wzmianka o leczeniu obłąkanych w miejscach odosobnienia pochodzi z Krakowa z 1537 roku. Dotyczy ona założenia azylu dla furiatów przy szpitalu Duchaków. W wieku XVII zajmowali się nimi także Bonifratrzy, a w 1688 roku bp Trzebicki dla potrzeb leczenia i utrzymania obłąkanych ufundował zapis, z którego zakupiono kamienicę przy ul. Szpitalnej. Tradycja leczenia psychicznie chorych w przytułkach klasztornych przetrwała do końca XVIII wieku. W XIX stuleciu uruchomiono szpital św. Łazarza (1850), a w 1879 przeniesiono do nowego budynku i utworzono klinikę psychiatryczną Collegium Medicum Uniwersytetu Jagiellońskiego. W 1854 r. powstał też niewielki oddział psychiatryczny przy austriackim szpitalu wojskowym. Jedynym większym szpitalem z oddziałem psychiatrycznym na terenie Galicji był działający od 2 poł. XIX wieku szpital w Kulparkowie pod Lwowem.

W 1903 roku Wydział Krajowy przedłożył Sejmowi Galicyjskiemu wniosek na budowę szpitala psychiatrycznego. Przez następne cztery lata trwały prace programowe, m.in. nad lokalizacją, projektem urbanistycznym, wymogami medycznymi. Pracami tymi ze strony lekarskiej zajmowali się: doc. dr Jan Mazurkiewicz, dyr. Zakładu w Kulparkowie, dr Kahlber, prof. dr H. Halbana ze Lwowa i prof. dr Jan Pilz z Kliniki Psychiatrycznej CM UJ. Pracami urbanistycznymi zajmować się miało Biuro Budowlane przy Wydziale Krajowym pod kierunkiem inż. Władysława Klimczaka (1878-1929). Wykonawczy nadzór nad pracami budowlanymi prowadzić miał inż. arch. Tadeusz Stryjeński (1849-1943). Prace nad instalacjami wodno-kanalizacyjnymi nadzorować miał inż. Franciszek Chudoba.

Współprojektantami zaproszonymi do zespołu byli także inż. Antoni Budkowski, Tadeusz Zieliński, Józef Sare i Józef Pakies.

13. Opis (sytuacja, materiał i konstrukcja, rzut, bryła, elewacje, wnętrze, wyposażenie, instalacje).

Opis założenia.

Zespół Szpitala Neuropsychiatrycznego im. J. Babińskiego położony jest w pld-zach. części osiedla Kobierzyn (d. wieś) oraz w części osiedla Skotniki, w odległości ok. 6 km od centrum Krakowa w kierunku pld-zach. Główną oś komunikacyjną w Kobierzynie stanowi droga Kraków - Skawina. Zespół położony jest na niewielkim wzniesieniu po południowej stronie drogi, opadającym łagodnie ku południowi.

Układ

Liczący ok. 52 ha teren założenia posiada nieregularny obrys (zob. plan). Zabudowa podzielona jest na grupy o określonych funkcjach:

- pawilony dla chorych
- budynki socjalne, administracyjne i kaplica
- kompleks gospodarczy zaplecza
- budynki mieszkalne personelu
- dawny folwark i gospodarstwo rolno-sadownicze
- oczyszczalnia

Osobną niejako grupę tworzą bloki mieszkalne wzniesione w latach po II wojnie światowej. Zabudowania z pierwszej fazy noszą pierwotną numerację. Wszystkie obiekty usytuowane są dziś w parku zakomponowanym wraz z budową.

Kanwę założenia stanowi sieć komunikacyjna złożona z dwóch głównych, nakładających się na siebie układów, tworzących rozbudowany system powiązań kompozycyjnych i funkcjonalnych. Ośrodkiem pierwszego z nich (promienisto-koncentrycznego) jest położone w środkowo-północnej części zespołu - rondo, przy którym ulokowano budynki o charakterze reprezentacyjnym (budynek administracji, teatr, willa dyrektora). Układ drugi ześrodkowany jest wokół dużego parteru kwaterowego w południowej części założenia, tworząc zamknięty obwód w kształcie trapezu o wydłużonej podstawie od strony północnej. Wybiegające z ronda aleje dojazdowe przecięte są trzema obwodnicami o zróżnicowanym, częściowo nieregularnym przebiegu.

Największą grupę zabudowy stanowią pawilony chorych, zajmujące południową i zachodnią część założenia i skupione są w kilku zespołach:

- a) zespół główny - (apteka, infirmeria i 5 par pawilonów) - związany trapezowym obwodem komunikacyjnym. Posiada układ regularny z osią pń-płd. Na osi usytuowana jest apteka (13) od północy, za nią szczytoboczny parter ogrodowy i infirmeria (1 a,b) o zagiętych skrzydłach. Pawilony rozlokowane są symetrycznie po bokach osi (5 a,b; 6 a,b; 4 a,b; 3 a,b; 2 a,b). Na południe od infirmerii położona jest cieplarnia (37) i szklarnie. Na pń-zach. od apteki położony jest pawilon 5 c, zbudowany w latach międzywojennych.
- b) zespół północno-zachodni zabudowy skupiony jest przy osi rondo - budynek administracyjny (14) - kaplica (12). Obejmuje pawilony chorych 7 a,b oraz położone niesymetrycznie między kaplicą a pawilonem 7 b, wzniesione w latach 1970-tych pawilony 7 c,d,e. Po stronie północnej pawilonu 7 a znajduje się budynek przedszkola (49), dawniej SS. Służba. Niezależne usytuowanie w tym zespole posiada odsunięta w kierunku pń-zach. zabudowa z pawilonami 8 i 9 oraz położone w ich sąsiedztwie budynki dezynfektora (11) i prosektorium (10).

<p>14. Kubatura</p>	<p>15. Powierzchnia użytkowa</p> <p>powierzchnia zespołu ok. 52 ha około 40 budynków</p>	<p>16. Przeznaczenie pierwotne</p> <p>szpital psychiatryczny</p>	<p>17. Użytkowanie obecne</p> <p>szpital psychiatryczny</p>
<p>18. Prace budowlane i konserwatorskie, ich przebieg i dokumentacja</p> <p>Zpb. pkt 12.</p>		<p>19. Stan zachowania (fundamenty, ściany zewnętrzne, ściany wewnętrzne, sklepienia, stropy, konstrukcje dachowe, pokrycie dachu, wyposażenie i instalacje)</p> <p>Poszczególne obiekty w różnym stanie technicznym. Prowadzone są prace rewaloryzacyjne, które objęły m.in. konserwację zieleni zespołu, odnowienie pawil-nów 7a, 8, budynku administracji (14), kaplicy (12). Trwają prace przy odnowieniu teatru (15).</p>	
		<p>20. Najpilniejsze postulaty konserwatorskie</p> <p>Otoczyć opieką cały zespół.</p>	

21. Akta archiwalne (rodzaj akt, numer i miejsce przechowywania)

1. Archiwum WKZ Kraków:

- a) Zespół Szpitala Psychiatrycznego w Krakowie - Kobierzynie, ul. Babińskiego 29. Studium Urbanistyczno-konserwatorskie. Oprac. L. Danilczyk, PKZ Kraków 1988 (sygn. 14163/89)

22. Bibliografia

1. Zagórski R., O Zakładzie dla Umysłowo i Nerwowo Chorych w Kobierzynie. "Gazeta Lekarska", 1915, nr 17.
2. tenże..., Kobierzyn - Zakład dla Umysłowo i Nerwowo Chorych. "Nowiny Psychiatryczne", 1925, nr 2-3.
3. Gallus J., Szpital dla Nerwowo i Umysłowo Chorych w Kobierzynie. Szkic powstania i rozwoju, w 40-lecie istnienia. "Neurologia, Neurochirurgia i Psychiatria Polska", R. X, 1960, nr 10.
4. tenże..., Dzieje Państwowego Szpitala dla Nerwowo i Psychicznie Chorych w Krakowie-Kobierzynie. "Przegląd Lekarski", 1976, nr 9.
5. Issajewicz W., Losy Państwowego Zakładu dla Umysłowo i Nerwowo Chorych w Kobierzynie za czasów okupacji i po przełomie. "Przegląd Lekarski", 1945, nr 6.

23. Źródła ikonograficzne i fotograficzne (rodzaj, miejsce przechowywania, sygnatury)

24. Uwagi różne

25. Opracował

mgr Marek H. Grabski grudzień 2000 r.

tekst imię, nazwisko, data, podpis

plany, rysunki j.w. październik 2000 r.

zdjęcia fotogr. j.w. październik 2000 r.

..... imię, nazwisko, data, podpis

miejsce przechowywania negatywów archiwum autora

KARTA PO WYPEŁNIENIU PODLEGA OCHRONIE NA PODSTAWIE PRZEPISÓW PRAWA AUTORSKIEGO !

26. Adnotacje o inspekcjach, informacje o zmianach (daty, imiona i nazwiska wypełniających)

27. Załączniki

1. Miejscowość KRAKÓW \in KOBIERZYN	2. Obiekt (nazwa jak w karcie) Zespół Szpitala Neuropsychiatrycznego	3. Zawartość wkładki (nazwa obiektu lub materiału uzupełniającego) C.d. tekstu
--	---	---

c.d.pkt 12.

W 1907 roku zakupiono teren pod budowę szpitala, położony na terenie wsi Kobierzyn i Skotniki. Łącznie pod budowę przeznaczono 52 ha gruntu, w tym 9 ha pod uprawę w projektowanym gospodarstwie rolnym (folwarku). W latach 1908-1914 powstało łącznie 41 budynków zespołu szpitalnego, w tym 16 przeznaczonych wyłącznie dla chorych. Przy szpitalu powstały budynki gospodarcze (kuchnia, piekarnia, pralnia, kotłownia itp.) oraz folwark (stajnie, obory, ptaszarnie, stodoła itp.). Zespół posiadał własną kaplicę mszalną, kaplicę cmentarną i cmentarz przyzakładowy. Powierzchnię i kubaturę poszczególnych obiektów dla chorych obliczono na 550 osób (1 łóżko w sypialni 7 m² i 4 m² w sali dziennego pobytu). Prace zasadniczo ukończono w 1914 roku. W tym samym roku szpital jeszcze bez chorych został przejęty przez armię austriacką, która uruchomiła kilka oddziałów, do których ewakuowano rannych i chorych z innych szpitali. W styczniu 1918 roku przyjęci zostają pierwsi psychicznie chorzy pacjenci (głównie mężczyźni i byli wojskowi). Dyrektorem zakładu zostaje doc. dr Jan Mazurkiewicz. Jednocześnie kompletowany jest personel medyczny (dr J. Nelken, dr W. Stryjeński, dr J. Furman) oraz personel pomocniczy, rekrutowany z okolicznych mieszkańców oraz przybyłych z Dębicy SS. Służebniczek. Trwają w tym czasie intensywne prace przy wyposażaniu kolejnych pawilonów, a także budowa innych obiektów (teatr, wozownia, rampa kolejowa).

Do 1939 roku Szpital w Kobierzynie przyjmował rocznie ok. 1000 pacjentów w 17 pawilonach. Personel medyczny liczył 6 lekarzy, 3 absolwentów medycyny i około 200 osób obsługi. Po wybuchu wojny do 1941 roku szpital pozostawiony był swojemu losowi. Na przełomie 1940 i 1941 roku umierało w nim z głodu ok. 40 osób miesięcznie.

verte!

Wkładkę założył: mgr M. H. Grabski XII. 2000r.
(imię, nazwisko, data)

Miejsce przechowywania negatywów: arch. autora

c.d. pkt 13.

c) zespół zabudowy folwarcznej zamyka oś wybiegającą z ronda w kierunku północnym, którą stanowi obsadzona drzewami alejka. Od strony północnej zamyka go przebieg drogi Kraków-Skawina. Zabudowania skupione są w czworobok i składają się z obiektów: ekonomówki (30), stajni (31), chlewni (32), obory (33), rzeźni (34), ptaszarni (36). Budynek stodoły spłonął w latach 1980-tych.

d) zespół zabudowy gospodarczej skupiony jest przy osi wybiegającej od ronda w kierunku południowo-wschodnim. Na osi tej skupione są zabudowania: teatru (15) usytuowanej tuż przy rondzie oraz zabudowa gospodarcza, znajdująca się przy poprzecznie przecinających tę oś uliczkach: kuchnia (16), budynek ogrodniczy (38), pralnia (18), waga (43), stolarnia (42), garaże (41) i kotłownia (17).

e) zespół zabudowy mieszkalnej z czasu powstania skupiony jest po południowej stronie alei dojazdowej, prowadzącej od wschodu (od portierni /29/) do ronda. Zajmowany teren ma kształt trójkąta i ujęty jest od wschodu i południa obwodnicami oraz przecięty w części środkowej uliczką. Przy rondzie usytuowana jest willa dyrektora (28), za nią budynki mieszkalne (d. rządcy i primariuszy /26 i 27/). Pomiędzy uliczką o obwodnicą od wschodu znajdują się budynki mieszkalne (d. urzędników, sekundariuszy, pielęgniarek, służby salowej, d. warsztatów) /24, 23, 25, 22, 21, 20, 19/.

f) zespół zabudowy mieszkalnej nowej. Położony jest po wschodniej stronie uliczki wylotowej pomiędzy portiernią a wylotem alejki od ronda. Znajdują się w nim bloki wzniesione w latach 1965-75 (44, 45, 45a, 22a). Po stronie zachodniej uliczki znajduje się pozostałość gospodarstwa sprzed 1914 r. (31 a).

VERTE!

c.d. pkt 12.

W 1941 roku wywiezieni zostali do Otwocka przez Niemców żydowscy pacjenci szpitala (90 osób). 23 czerwca 1941 roku usunięty został polski personel szpitala, a część szpitala przeznaczona zostaje na szpital dla gruźlików, prowadzony przez Zakład Ubezpieczeń Społecznych. W pozostałych budynkach NSDAP urządza obóz ćwiczebny dla młodzieży i szpital SS. W 1944 roku Niemcy ewakuowali pozostały sprzęt medyczny i dokumentację szpitala. Opuszczone zabudowania zajęła w 1945 roku Armia Czerwona, organizując w nim lazaret.

Pod koniec 1945 roku powołany zostaje dyrektor szpitala, lekarz sprzed wojny, dr Władysław Issajewicz. 1 czerwca 1946 roku, po opuszczeniu przez Armię Czerwoną, zostają uruchomione pierwsze oddziały szpitala. W 1952 roku kolejnym dyrektorem zostaje dr Jan Gallus. W latach powojennych przystąpiono do odbudowy niektórych pawilonów (7 a,b), a także przywrócono oddziały szpitala w Piekarach, Zebrzydowicach, Lubosławiu i Owczarach. Organizowano nowe oddziały i pracownie. W latach 1965-67 rozpoczęto nowe inwestycje budowlane (bloki mieszkalne pracowników, pawilon 7 c,d, e,f, modernizacje dróg dojazdowych i istniejących budynków). W 1975 roku Szpital przemianowany został na Specjalistyczny Zespół Opieki Zdrowotnej. Kolejne inwestycje w latach późniejszych pozwoliły na powiększenie liczby oddziałów do 22. Z końcem lat 1980-tych założenie urbanistyczne szpitala znalazło się w zainteresowaniu konserwatorskim. Przeprowadzone zostały prace inwentaryzacyjne zieleni, rozpoznanie urb-arch. Przeprowadzono szereg prac renowacyjnych i rewaloryzacyjnych, wspartych ze środków konserwatorskich i SKOZK. Dla całości zespołu opracowano studium historyczno-urbanistyczne z postulatami objęcia ochroną konserwatorską.

Założenia architektoniczne.

Przy projektowaniu założenia szpitalnego w Kobierzynie przyjęto przede wszystkim walory lokalizacji (widokowe, ujęcie wody bielańskiej, cisza osiedla podmiejskiego), a także liczbę pacjentów i personelu, który wraz z nimi mieszkać miał na terenie zespołu.

c.d.wkł. 2.

c.d. pkt 13.

Katalog obiektów.

1. Infirmieria (1 a,b) - Zbud. ok. 1909 r. Murowana z cegły, z użyciem kamienia i betonu, tynkowana, kryta dachówką. Złożona ze skrzydeł i korpusu. Skrzydła odchylone ku południu. Dwupiętrowa, podpiwniczona. Rozplanowanie wnętrza dwutraktowe z korytarzami międzytraktowymi. Wystrój elewacji historyzujący.
2. Pawilony (2 a i 2 b) - Zbudowane pomiędzy 1907 a 1914 r. (dla tzw. gwałtownie chorych). Murowane z cegły, z użyciem betonu i kamienia, tynkowane. Wzniesione na planie prostokąta, z ryzalitami przy elewacji frontowej północnej. Jednopiętrowe, podpiwniczone. Rozplanowanie wnętrza dwu- i trzytraktowe. Dachy wielospadowe, kryte dachówką.
3. Pawilony (3 a, 3 b) - Zbudowane w latach 1911-1914 (dla tzw. chorych niespokojnych), wg projektu T. Stryjeńskiego. Murowane z cegły, z użyciem kamienia i betonu, tynkowane, kryte dachówką. Wzniesione na rzucie prostokątów, z ryzalitami środkowymi i bocznymi. Parterowe, podpiwniczone, o dachach czterospadowych. Rozplanowanie wnętrza w częściach skrajnych trzy- i czterotraktowe, w środkowych dwutraktowe.
4. Pawilony (4 a, 4 b) - Zbudowane pomiędzy 1912-1914 r. (tzw. pawilony drzwi otwartych). Murowane z cegły, z użyciem kamienia i betonu, tynkowane, kryte dachówką. Wzniesione na rzucie prostokątów, z ryzalitami skrajnymi o nierównych głębokościach i wąskimi ryzalitami klatek schodowych. Jednopiętrowe, podpiwniczone, nakryte dachami mansardowymi. Rozplanowanie wnętrza dwu- i czterotraktowe.
5. Pawilony (5 a, 5 b) - Zbudowane w latach 1910-1914 (dla tzw. chronicznie chorych). Murowane z cegły, z użyciem kamienia i betonu, tynkowane, kryte dachówką. Wzniesione na planie prostokąta, z ryzalitami. Jednopiętrowe, podpiwniczone. Rozplanowanie wnętrza dwu- i czterotraktowe. Dachy mansardowe.
6. Pawilon (5 c) - Zbudowany w latach 1928-29. Murowany z cegły, tynkowany. Wzniesiony na złożonym rzucie, dwuskrzydłowy, dwupiętrowy, podpiwniczony. Rozplanowanie wnętrza dwutraktowe, korytarzowe. Dachy dwuspadowe.
7. Pawilony (6 a, 6 b) - Zbudowane w latach 1907-14, wg proj. T. Stryjeńskiego. Murowane z cegły i betonu, tynkowane, kryte dachówką. Zbudowane na planie prostokąta, z ryzalitami. Rozplanowanie wnętrza dwutraktowe. Jednopiętrowe, podpiwniczone.

1. Miejscowość KRAKÓW - KOBIERZYN	2. Obiekt (nazwa jak w karcie) Zespół Szpitala Neuropsychiatrycznego.	3. Zawartość wkładki (nazwa obiektu lub materiału uzupełniającego) C.d. tekstu + ilustracje.
--------------------------------------	--	---

c.d. pkt 12.

Zaprojektowano folwark mający utrzymać gospodarczo szpital, a także niezbędne warsztaty do utrzymania technicznego. Przy przyjęciu koncepcji architektonicznej uwzględniono płeć pacjentów, stan zdrowotny, profilaktykę, a także stan majątkowy chorych. Przy projektowaniu urbanistycznym przyjęto koncepcję promienisto-obwodowej sytuacji obiektów, z symetrycznym podziałem pawilonów chorych na stronę męską i żeńską. Główną oś stanowić miała droga dojazdowa od portierni do budynku administracyjnego, a na jej przedłużeniu znajdować się miała kaplica szpitalna. Ogólna koncepcja założenia przypisywana jest arch. inż. Władysławowi Klimczakowi. Jego sygnatury noszą też niektóre zaprojektowane obiekty. Pozostałe sygnowane były przez Tadeusza Stryjeńskiego, Tadeusza Zielińskiego, Antoniego Budkowskiego. Część projektów nie jest jednoznacznie ustalona.

Wszyscy ci architekci tworzyli projekty w duchu należącym do historycznego nurtu modernizmu, przetwarzając swobodnie formy zaczerpnięte z tradycji architektonicznej. W realizacjach Klimczaka czy Budkowskiego czytelne są formy klasycyzujące i neobarokowe, nawiązujące do tradycji architektury rezydencjonalnej, prowincjonalnej (tzw. styl dworowy).

W pierwszej fazie budowy (1907-1914) wzniesiono blisko 40 obiektów (nr od 1 - 40), z wyjątkiem pawilonów 5 a,b oraz części gospodarczych. W 1912 roku uruchomiona została osobna bocznicą kolejowa ze stacji w Swoszowicach. Rozpoczęto w tym czasie realizację kompozycji ogrodów przypawilonowych.

verte!

c.d. pkt 13.

8. Pawilony (7 a, 7 b) - Zbudowane w latach 1907-14, wg projektu W. Klimczaka (dla chorych zażnych). Murowane z cegły, z użyciem kamienia, tynkowane. Zbudowane na planach prostokątów, z ryzalitami skrajnymi. Jednopiętrowe, podpiwniczone. Rozplanowanie wnętrza dwu i trzytraktowe. Nakryte dachami dwuspadowymi, detal architektoniczny klasycyzujący.
9. Pawilon (8) - Zbudowany w l. 1907-14 (tzw. "jaglicowy"). Murowany z cegły, z użyciem betonu, tynkowany. Zbudowany na rzucie prostokąta, z ryzalitami. Jednopiętrowy, podpiwniczony. Rozplanowanie wnętrza dwu- i trzytraktowe w ryzalitach. Dach czterospadowy.
10. Pawilon (9) - Zbudowany w l. 1909-14 wg proj. W. Klimczaka (tzw. zakaźny). Murowany z cegły, z użyciem betonu, tynkowany. Wzniesiony na planie prostokąta, z ryzalitami. Jednopiętrowy, podpiwniczony. Trzytraktowy, z układem korytarzowym. Nakryty dachem czterospadowym.
11. Budynek prosektorium (10) - Zbudowany w l. 1912-14. Murowany z cegły, tynkowany. Wzniesiony na planie prostokąta, parterowy, podpiwniczony, nakryty dachem czterospadowym, dwutraktowy.
12. Budynek dezynfektora (ii) - Zbudowany w l. 1911-14. Murowany z cegły, tynkowany. Wzniesiony na rzucie prostokąta, parterowy, niepodpiwniczony, dwutraktowy. Nakryty dachem czterospadowym.
13. Kaplica mszalna (12) - Zbudowana w l. 1908-14 wg proj. Antoniego Budkowskiego, ukończona w pocz. lat 1920-tych (polichromia Jana Budkowskiego). Murowana z cegły i betonu, tynkowana. Jednonawowa, z węższym prezbiterium zamkniętym łukowo. Po stronie południowej z prostokątną zakrystią. Od frontu przedsionek z dwiema lokalnościami.

verte!

Wkładkę założył: mgr M. H. Grabski XII. 2000r.
(imię, nazwisko, data)

Miejsce przechowywania negatywów: arch. autora

c.d. pkt 12.

W fazie drugiej (1919-1939) prowadzono prace wykończeniowe niektórych obiektów, a także prace nad zazielenieniem zespołu. Ukończona została budowa kaplicy szpitalnej (wystój Jan Bukowski). W latach 1928-29 zbudowano pawilon 5 c. Prowadzono prace remontowe oraz rozbudowę zespołu gospodarczego. Założono szklarnie i sad owocowy.

W fazie trzeciej (1939-1945) szpital uległ daleko posuniętej dewastacji przez okupanta. Przebudowano część obiektów oraz wzniesiono nowe (baraki). Poniesione zostały straty w sprzęcie medycznym i osobowe.

W fazie czwartej (po 1945r.) przystąpiono do remontów, uzupełnień i prac porządkowych na terenie założenia. Dokonano odbudowy pawilonów 7a i 7b. W latach 1965-76 wzniesiono nowe budynki mieszkalne poza granicami historycznymi zespołu, a także niefortunnie pawilon dla chorych 7c,d,e,f. Przebudowane zostały m.in. cieplarnia, portiernia, rozbudowano pawilon 5a. Dewastacji uległy niektóre obiekty dawnego folwarku (ptaszarnia, rzeźnia i stodoła). Od początku lat 1980-tych przystąpiono do kompleksowych prac rewaloryzacyjnych.

c.d. pkt 13.

14. Budynek apteki (13) - Zbudowany w l. 1907-14. Murowany z cegły, z użyciem betonu, tynkowany. Wzniesiony na rzucie prostokąta z płytkim ryzalitem środkowym. Jednopiętrowy, podpiwniczony. Rozplanowanie wnętrza dwutraktowe. Dach dwuspadowy i trzyspadowy, daszki w częściach bocznych.
15. Budynek administracji (14) - Zbudowany w latach 1909-14. Murowany z cegły, z użyciem kamienia i betonu, tynkowany. Zbudowany na planie podkowy, z prostokątnym korpusem i dwoma skrzydłami. Od frontu posiada kolumnowy portyk. Rozplanowanie wnętrza półtraktowe, w skrzydłach dwutraktowe. Dachy dwuspadowe i namiotowe, kryte dachówką.
16. Budynek teatru (15) - Zbudowany w latach 1907-14, ukończony w roku 1919. Wg proj. Tadeusza Zielińskiego. Murowany z cegły i żelbetu, tynkowany. Wzniesiony na planie prostokąta, z ryzalitem od wschodu i portykiem od północy. Jednokondygnacyjny, podpiwniczony. Nakryty dachem dwuspadowym i pulpitowymi.
17. Zespół zabudowy przemysłowej (kuchnia /16/, kotłownia /17/, warsztaty /19/, pralnia /18/) - Zbudowane w latach 1907-14. Murowane z cegły, tynkowane. Reprezentują typ zabudowy przemysłowej pocz. XX wieku. Bryły rozwiązane indywidualnie.
18. Zespół zabudowy mieszkalnej (starej) (bloki 20, 21, 22, 23, 24, 25, 26, 27, 28). Obejmuje budynki powstałe dla personelu medycznego i służby pomocniczej. Zbudowane w latach 1907-1914, murowane z cegły, z użyciem kamienia, tynkowane. Wzniesione na różnych planach, dwu- i trzytraktowe, jedno- i dwupiętrowe, podpiwniczone. Nakryte dachami dwu- i czterospadowymi, krytymi dachówką. W zabudowie wyróżniają się detałem architektonicznym: willa dyrektora (28), willa rządcy (27), budynki prymariuszy i urzędników (26, 24, 23).
19. Zespół zabudowy folwarcznej (obejmuje zabudowane w czworobok budynki: ekonomówki, stajni, obory, chlewu, ptaszarni i rzeźni). Budynki murowane z cegły i betonu, tynkowane. Wzniesione na planie prostokątów, parterowe (z wyjątkiem ekonomówki i stajni). (nr 30, 31, 32, 33, 34, 36).

c.d.wkł.3.

1. Miejscowość KRAKÓW - KOBIERZYN	2. Obiekt (nazwa jak w karcie) Zespół Szpitala Neuropsychiatrycznego.	3. Zawartość wkładki (nazwa obiektu lub materiału uzupełniającego) C.d. opisu + ilustracje.
--------------------------------------	--	--

c.d. pkt 13.

20. Budynek portierni (29) - Zbudowany w l. 1907-14 wg projektu W. Klimczaka. Murowany z cegły, z użyciem kamienia i betonu, tynkowany. Wzniesiony na planie prostokąta, z ryzalitem od południa i portykiem wgłębnym od strony półn-wsch. Parterowy, podpiwniczony, nakryty dachem czterospadowym, krytym dachówką. Rozplanowanie wnętrza dwutraktowe. Brama stalowa, dwuskrzydłowa, rozwieszona pomiędzy murowanymi postumentami. Pośrodku skrzydeł owalne, stylizowane medaliony z monogramami Zakładu, orłem i datą 1917.



widok zespołu od północy



budynek infirmerii (1 a,b)



Wkładkę założył: mgr M.H.Grabski XII 2000r.
(imię, nazwisko, data)

Miejsce przechowywania negatywów: arch.autora

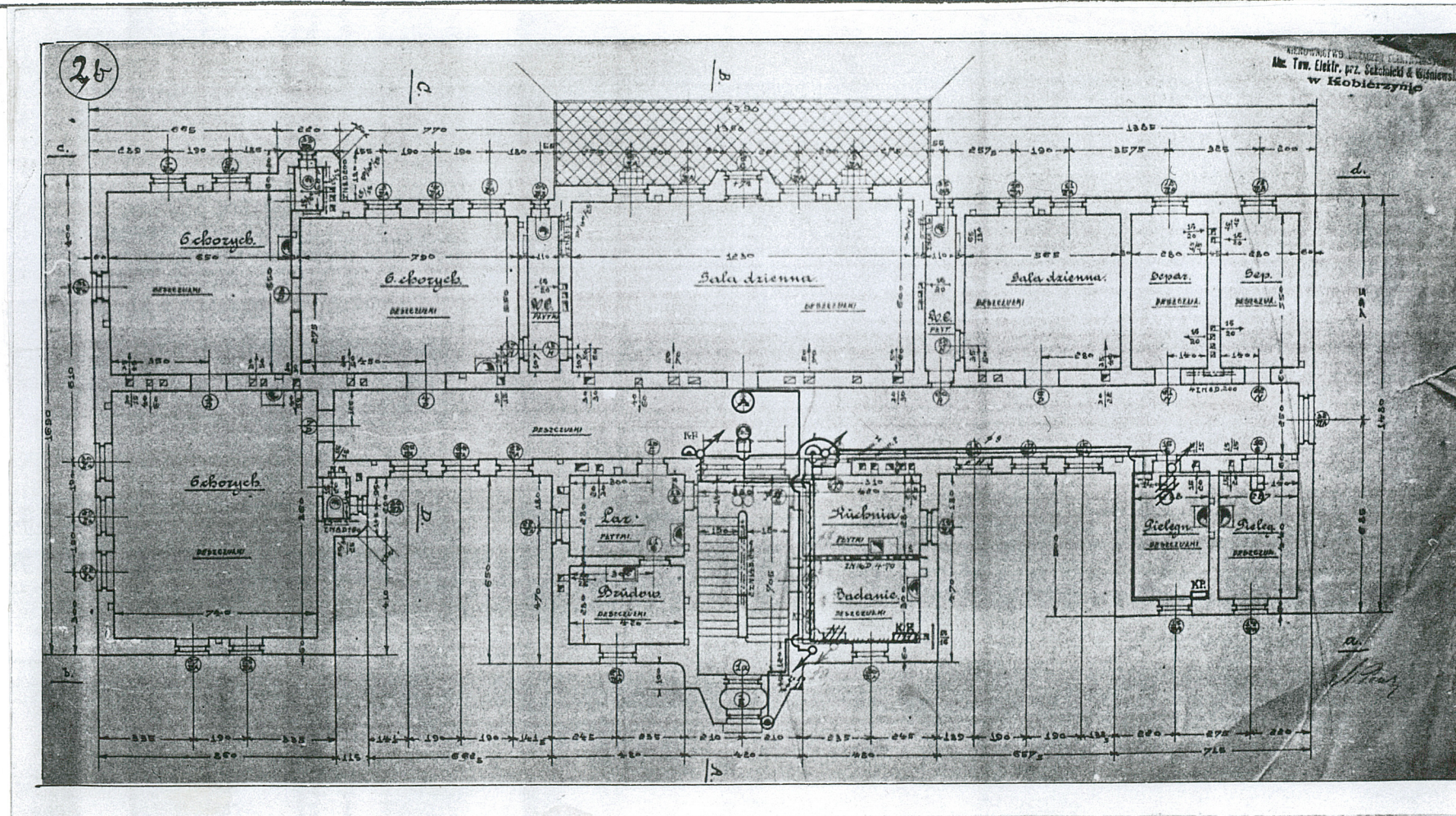
1. Miejscowość

KRAKÓW - KOBIERZYN

2. Obiekt (nazwa jak w karcie) **Zespół**

Szpitala Neuropsychiatrycznego. Ilustracje dodatkowe.

3. Zawartość wkładki (nazwa obiektu lub materiału uzupełniającego)



rzut parteru / pawilon 2 b /

mgr M.H. Grabski XII 2000 r.

Wkładkę założył:

(imię, nazwisko, data)

arch. autora

Miejsce przechowywania negatywów:



pawilon 2 a



pawilon 3 a



pawilon 3 a



pawilon 2 b



pawilon 3 b



pawilon 4 a

1. Miejscowość

KRAKÓW - KOBIERZYN

2. Obiekt (nazwa jak w karcie)

Zespół Szpitala Neuropsychiatrycznego.

3. Zawartość wkładki (nazwa obiektu lub materiału uzupełniającego)

Fot. dodatkowe.



pawilon 4 b



pawilon 5 a



pawilon 5 b



pawilon 5 c



pawilon 6 a



pawilon 6 b

mgr Marek H. Grabski XII 2000 r.
Wkładkę założył:

(imię, nazwisko, data)

Miejsce przechowywania negatywów:

arch. autora



pawilon 7 a



pawilon 7 b



pawilon 7 b



pawilon 8



pawilon 8



pawilon 9

1. Miejscowość

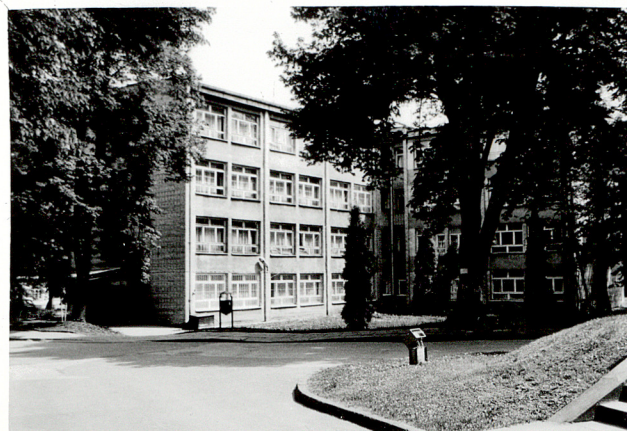
KRAKÓW - KOBIERZYN

2. Obiekt (nazwa jak w karcie) Zespół

Szpitala Neuropsychiatrycznego.

3. Zawartość wkładki (nazwa obiektu lub materiału uzupełniającego)

Fot. dodatkowe.



pawilon 7 c,d,e



prosektorium 10



dezynfektor 11



kaplica 12



apteka 13



apteka 13

Wkładkę założył: mgr M.H. Grabski XII 2000 r.
(imię, nazwisko, data)

Miejsce przechowywania negatywów: arch. autora



budynek mieszkalny 23, 24



budynek mieszkalny 24



willa dyrektora 28



przedszkole
d. dom SS. Służebniczek

1. Miejscowość	2. Obiekt (nazwa jak w karcie)	3. Zawartość wkładki (nazwa obiektu lub materiału uzupełniającego)
KRAKÓW - KOBIERZYN	Zespół Szpitala Neuropsychiatrycznego.	Fot. dodatkowe.



kuchnia 16



kotłownia 17



pralnia 18



piekarnia 39



warsztaty 19



uliczka w zespole
gospodarczym

Wkładkę założył: mgr M.H. Grabski XII 2000 r.
(imię, nazwisko, data)

Miejsce przechowywania negatywów: arch. autora



zespół folwarku
/ widok od póln. /



ekonomówka 30



stajnia 31



chlewnia 32



obora 33



rzeźnia 34

1. Miejscowość

KRAKÓW - KOBIERZYN

2. Obiekt (nazwa jak w karcie) Zespół

Szpitala Neuropsychiatrycznego. Fot. dodatkowe.

3. Zawartość wkładki (nazwa obiektu lub materiału uzupełniającego)



portiernia 29



rondo



transformator

mgr M.H. Grabski XII 2000 r.

Wkładkę założył:

(imię, nazwisko, data)

arch. autora

Miejsce przechowywania negatywów:

1. Miejscowość

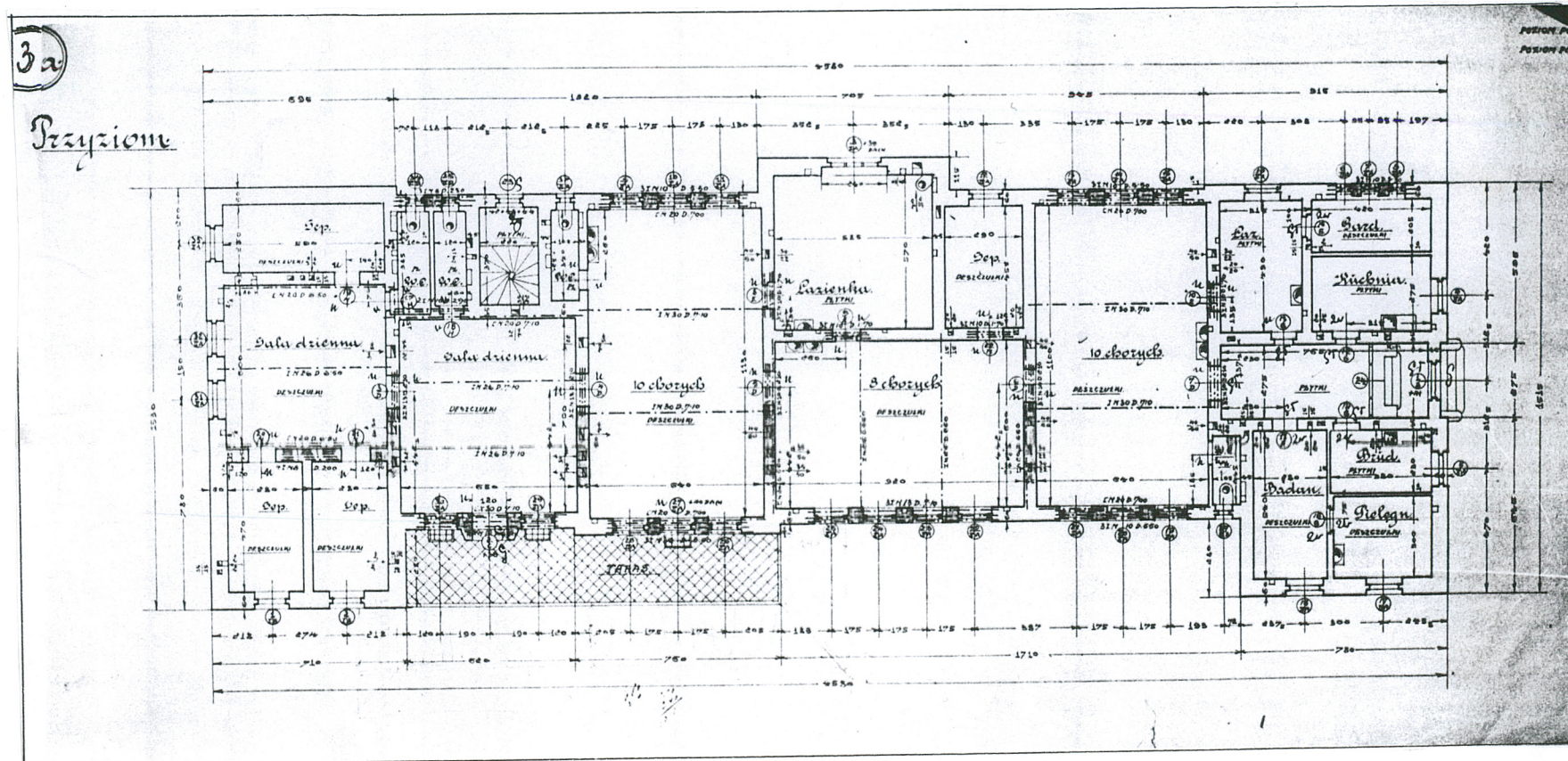
KRAKÓW - KOBIERZYN

2. Obiekt (nazwa jak w karcie)

Zespół Szpitala Neuropsychiatrycznego.

3. Zawartość wkładki (nazwa obiektu lub materiału uzupełniającego)

Repr. planów budynków.



mgr M.H. Grabski XII 2000 r.

Wkładkę założył:
(imię, nazwisko, data)

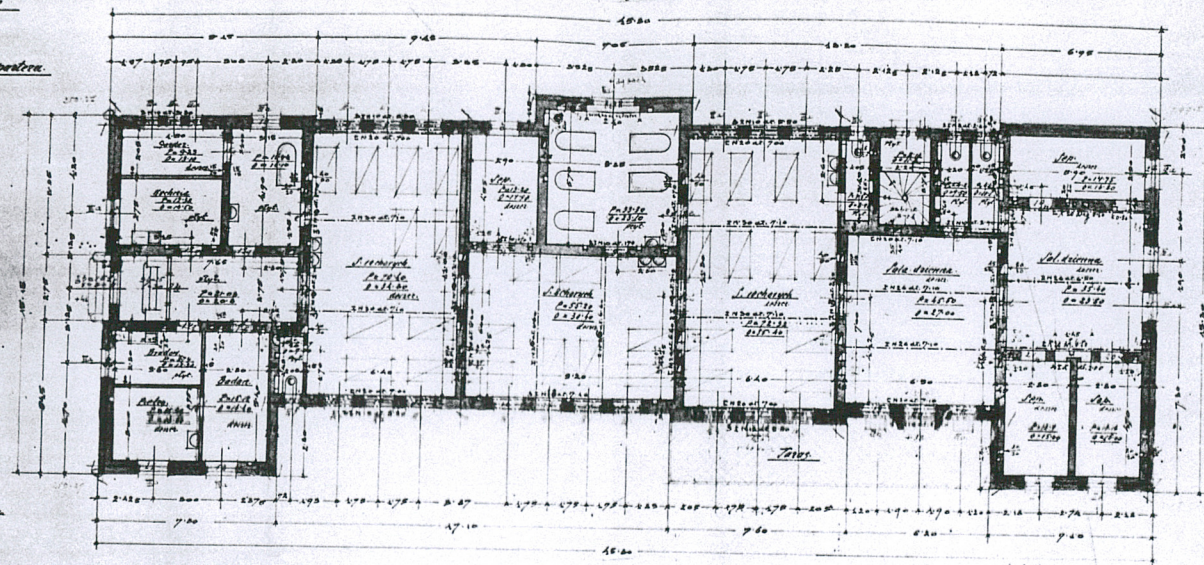
Miejsce przechowywania negatywów:

III B

Proiectul reorganizării
Reședinței
Școlii nr. 100

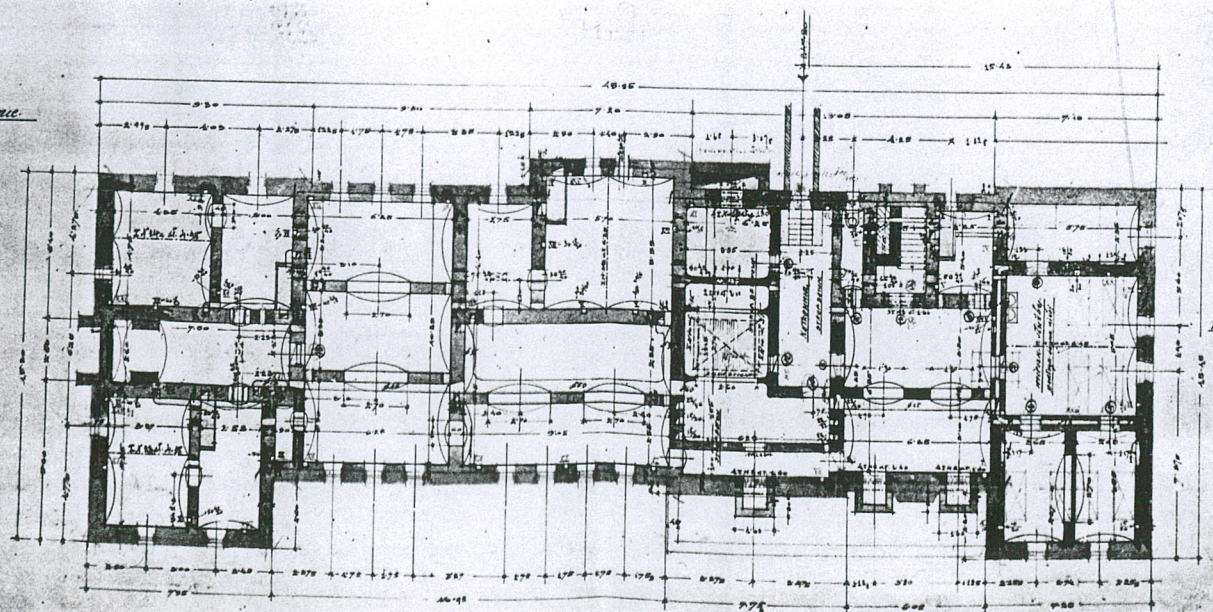
Proiectul reședinței școlii nr. 100
planul etajului I și II, alăturat

Plan parter
Amplasament 64-20'



Observații:
1. Se recomandă să se realizeze în toate sălile
2. Se recomandă să se realizeze în toate sălile
3. Se recomandă să se realizeze în toate sălile
4. Se recomandă să se realizeze în toate sălile

Plan etaj



Proiectul reședinței școlii nr. 100

1. Miejscowość

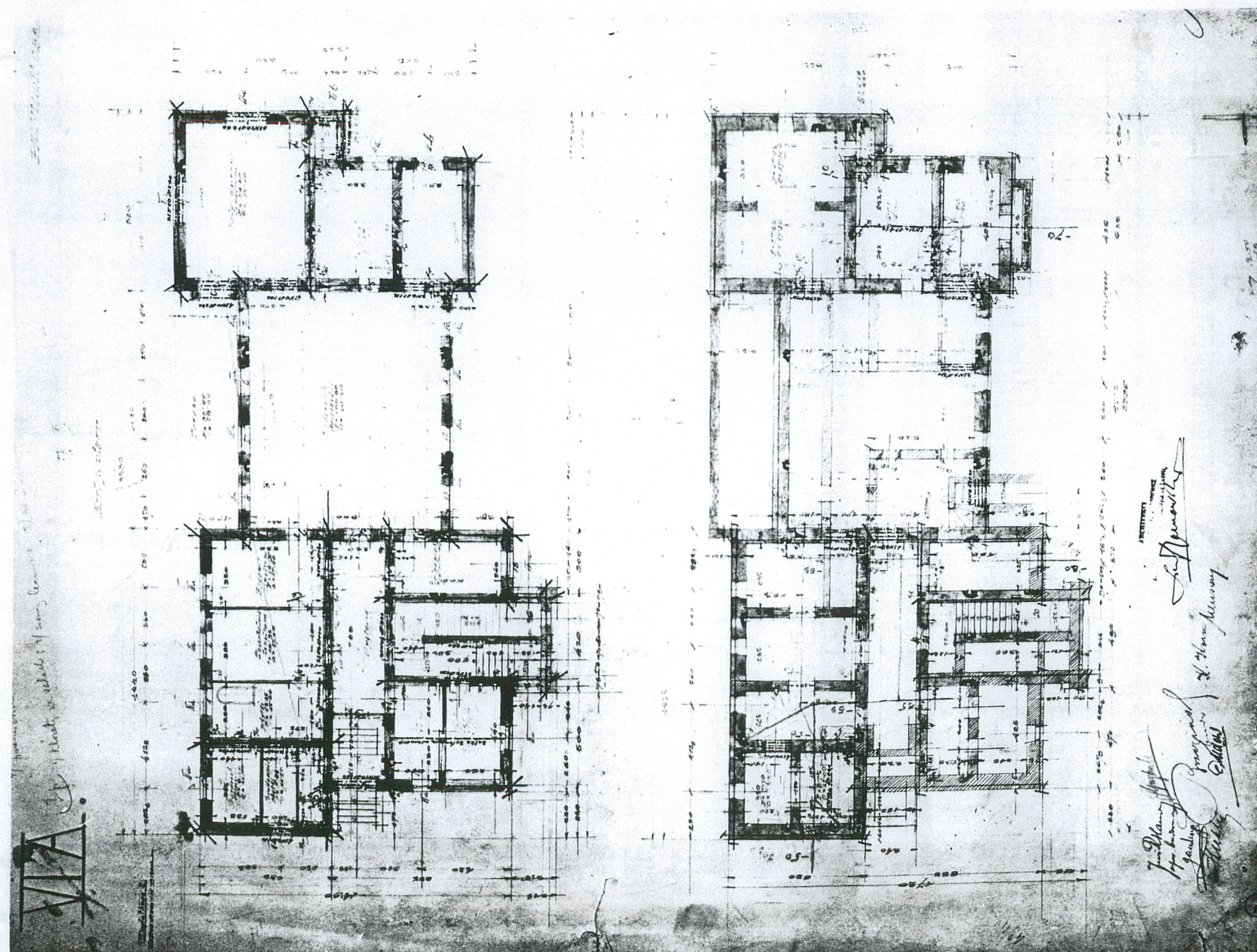
KRAKÓW - KOBIERZYN

2. Obiekt (nazwa jak w karcie) Zespół

Szpitala Neuropsychiatrycznego.

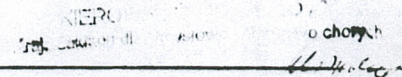
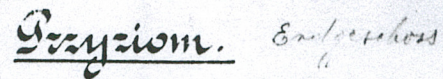
3. Zawartość wkładki (nazwa obiektu lub materiału uzupełniającego)

Reprodukcje planów budynków / wybór /



Wkładka

Miejsce



1. Miejscowość

KRAKÓW - KOBIERZYN

2. Obiekt (nazwa jak w karcie) Zespół

Szpitala Neuropsychiatrycznego.

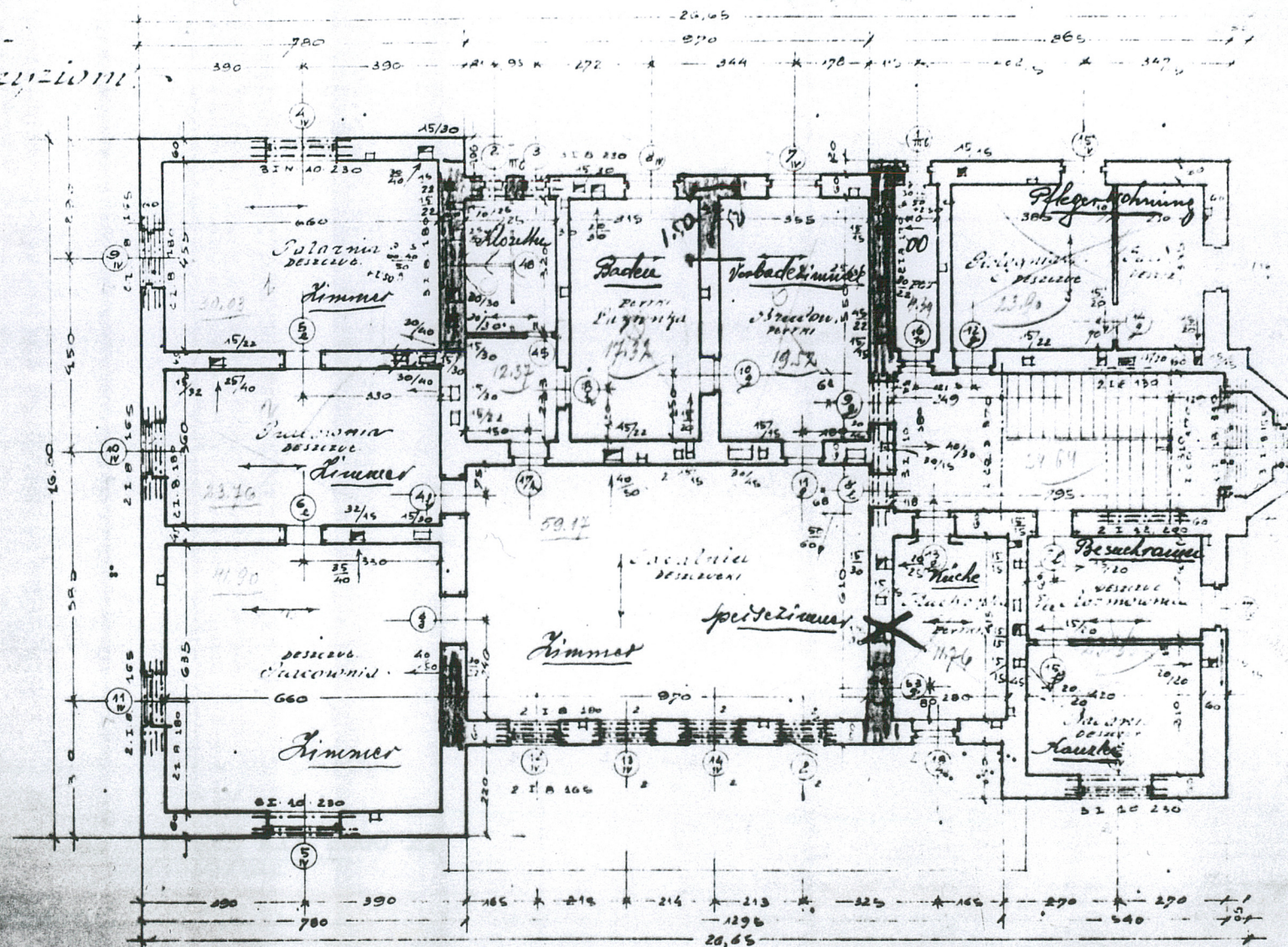
3. Zawartość wkładki (nazwa obiektu lub materiału uzupełniającego)

Reprodukcje planów budynków / wybór /.

4a

Endgulters

Spizium



Wkładkę założeń

Miejsce przechowywania

