

A	B	C	D	E	F	G	H	I	J	K	L	Ł	M	N	O	P	R	S	T	U	V	W	X	Y	Z
---	---	---	---	---	---	---	---	---	---	---	---	---	---	---	---	---	---	---	---	---	---	---	---	---	---

Nr

13197

1. Obiekt

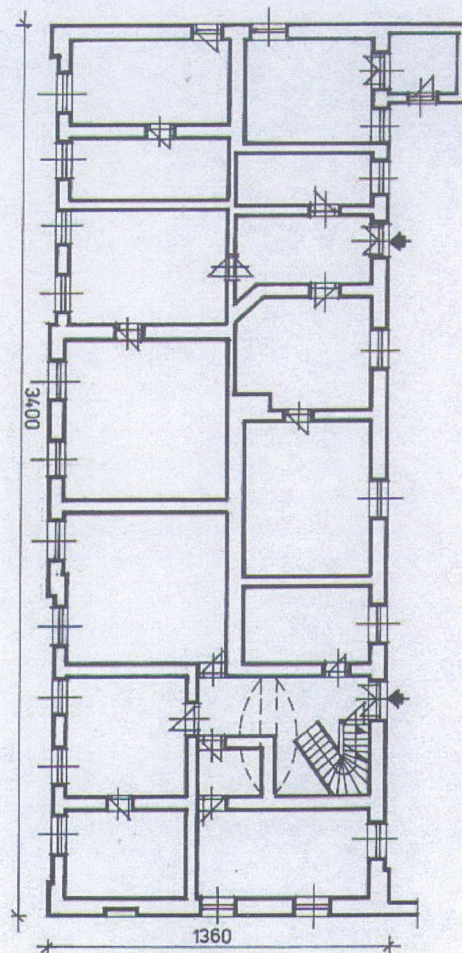
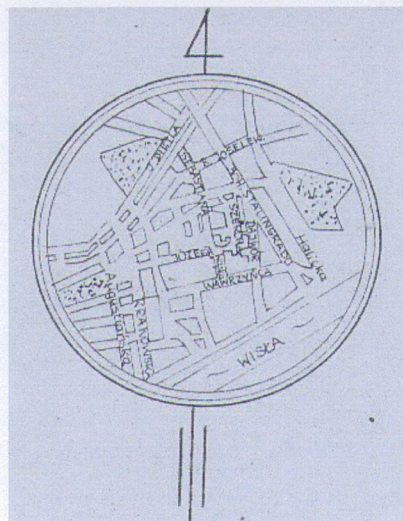
KAMIENICA przy ul. AUGUSTIAŃSKIEJ 11/SKAŁECZNEJ 8

2. Czas powstania

1840-1850 r.

3. Miejscowość

KRAKÓW



4. Adres

Kraków, ul. Augustańska 11/  
Skałeczna 8

nr hipoteczny: działka 93, obr. 14  
Śródmieście, [REDACTED]

5. Przynależność administracyjna

województwo małopolskie

powiat krakowski

gmina Kraków

6. Poprzednie nazwy miejscowości

j.w

7. Przynależność administracyjna  
przed 01.01.1999

województwo krakowskie

8. Właściciel i jego adres

Caritas Archidiecezji Krakowskiej,  
Kraków, ul. Franciszkańska 3,

9. Użytkownik i jego adres

Zgromadzenie PP Augustynek na  
Kazimierzu, Kraków, ul.  
Skawińska 12

10. Rejestr zabytków

A-180 z dnia 20.03.1968



Kamienica narożna przy ul. Augustiańskiej 11/Skałecznej 8 powstała na działce stanowiącej element lokacyjnej siatki urbanistycznej dawnego miasta Kazimierza, wytyczonej w II ćw. XIV w. Budynek został wkomponowany w zachodnią pierzeję średniowiecznego rynku. Działki przyrynkowe zabudowywane były w pierwszej kolejności, zatem już w II poł. XIV w. musiała istnieć na przyulicznej parceli zabudowa murowana. Przyjąć należy, że pierwotna zabudowa składała się z dwóch domów, gdyż obecna parcela oznaczona nr Augustiańska 11 ma szerokość dwóch działek lokacyjnych. Najstarsza wzmianka o zabudowie w rejonie ul. Augustiańskiej 11/ Skałecznej 8 pochodzi z rejestrów podatku miejskiego dopiero z poł. XVI w. Kamienica wymieniana jest jako *Domus Pauli Advocati*. W 1662 r. budynek należał do rodziny Białobockich. Na planie kołtająowskim widoczna jest zabudowa trójskrzydłowa, obejmująca również pierzeję ul. Skałecznej. Obecna zachowana kamienica powstała z początkiem XIX w. na reliktach zabudowy historycznej z wykorzystaniem gotyckich wątków kamiennych zachowanych na poziomie piwnic, stanowiących pierwotnie kondygnację parteru. Remontowana w latach 80-tych XX w.

Sytuacja: budynek położony w obrębie dzielnicy Kazimierz, stanowi narożnik pierzei ulic Augustiańskiej i Skałecznej, leży na działce o formie wydłużonego prostokąta, o boku dłuższym od strony ul. Augustiańskiej. Przylega do posesji nr 13 od strony ul. Augustiańskiej i do posesji nr 10 od strony ul. Skałecznej.

Materiał i konstrukcja: ściany piwnic murowane i kamienne, pozostałe kondygnacje murowane, zarówno ściany nośne jak i działowe, w piwnicach sklepienia ceglane, stropy drewniane, klatka schodowa drewniana, więźba dachowa o konstrukcji tradycyjnej, płatwiowo – krokwiowa, oparta na słupach i tramach, dach kryty dachówką ceramiczną, kominy murowane – tynkowane, rynny i rury spustowe – blacha ocynkowana

Rzut: w formie wydłużonego prostokąta, dwutraktowy, z niewielką dobudówką od strony południowej, od podwórza. Na podwórzu prowadzi brama, od strony ulicy Skałecznej, osadzona w murze granicznym posesji, od strony południowej na działce znajduje się XX-wieczna dobudówka, dostępna od ul. Augustiańskiej.

Bryła: budynek dwukondygnacyjny, podpiwniczony, kryty dachem wysokim, czterospadowym

Elewacje: od strony ul. Augustiańskiej jedenastoosiowa, z ryzalitem trójosiowym w osiach 5,6,7 od prawej. Narożniki podkreślone wąskimi, boniowanymi ryzalitami. Cokół prosty, z okienkami piwnicznymi, parter boniowany, bonie proste, nad oknami załamane pod kątem, pierwsze piętro tynkowane na gładko, z wyjątkiem boniowanych pasów po obu stronach ryzalitu środkowego. Okna pierwszego piętra w opaskach tynkowych, w ryzalicie okna w półkoliście zwieńczonych, profilowanych wnękach, z ozdobnym zwornikiem tynkowym, profilowanym i prostymi głowicami tynkowymi. Dodatkowo okna ryzalitu posiadają gzyms podparapetowy a pod nim dekorację w formie prostokątnego panelu w ranach gładkich. Między parterem o pierwszym piętrze szeroki gzyms międzykondygnacyjny. Elewację wieńczy wydatny gzyms podokapowy, częściowo tynkowy, częściowo kryty blachą. Stolarka okienna współczesna, w nawiązaniu do form historycznych. Dach kryty dachówką ceramiczną, z płotkiem śniegowym o prostej formie. Od strony ul. Skałecznej elewacja tynkowana, gładka, w poziomie parteru dwuosiowa, z ślepą wnęką w osi skrajnej lewej, z oknem w osi środkowej, w poziomie piętra trójosiowa – w osiach bocznych ślepe wnęki, w osi środkowej okno. Wszystkie otwory piętra w opaskach tynkowych, w parterze bez opasek. Gzyms międzykondygnacyjny, jak od strony ul. Augustiańskiej, przechodzi na półtorakondygnacyjny mur otaczający posesję, w którym mieści się dwuskrzydłowa brama wjazdowa, zwieńczona łukiem odcinkowym. Elewacja zwieńczona gzymsem podokapowym, analogicznym do gzymsu od strony ul. Augustiańskiej. Dach kryty dachówką ceramiczną, bez płotka śniegowego.

Wnętrza: częściowo zachowane (piwnice), w większości przebudowane

Wyposażenie: w piwnicach portal kamienny, częściowo stolarka drzwiowa

Instalacje: instalacja elektryczna, gazowa, wodna, kanalizacyjna, teletechniczna,



14. Kubatura	15. Powierzchnia użytkowa	16. Przeznaczenie pierwotne	17. Użytkowanie obecne
5500 m <sup>3</sup>	600 m <sup>2</sup>	mieszkalne	mieszkalno -użytkowe
18. Prace budowlane i konserwatorskie, ich przebieg i dokumentacja brak udokumentowanych prac remontowych i konserwatorskich, bieżące utrzymanie obiektu		19. Stan zachowania (fundamenty, ściany zewnętrzne, ściany wewnętrzne, sklepienia, stropy, konstrukcje dachowe, pokrycie dachu, wyposażenie i instalacje) średni	
		20. Najpilniejsze postulaty konserwatorskie remont kompleksowy budynku	



<p>21. Akta archiwalne (rodzaj akt, numer i miejsce przechowywania)</p> <ul style="list-style-type: none"> <li>- Archiwum Wojewódzkiego Urzędu Ochrony Zabytków w Krakowie: Augustańska 11/Skałeczna 8 – teczka adresowa (korespondencja)</li> <li>- ABM , Dz. VIII l.s. 55</li> </ul>	<p>24. Uwagi różne</p>
<p>22. Bibliografia</p> <ul style="list-style-type: none"> <li>- Encyklopedia Krakowa, Kraków 2000</li> <li>- Ulice i place starego Kazimierza, B. Krasnowolski</li> <li>- Kraków, spis zabytków architektury i budownictwa, Warszawa 2007</li> <li>- Dokumentacja: Kraków. Kazimierz ze Stradomiem i dawną łąką Św. Sebastiana. Studium historyczno-urbanistyczne, T. I A, Katalog Zabytków, Kraków 1982-85.</li> </ul>	<p>25. Opracował</p> <p>tekst      mgr inż. arch. Ludomir Książek , październik 2007</p> <p>plany, rysunki    j.w.</p> <p>zdjęcia fotograficzne    j.w.</p> <p>miejsce przechowywania negatywów : u autora</p> <p><i>Karta po wypełnieniu podlega ochronie na podstawie przepisów prawa autorskiego.</i></p> <p>26. Adnotacje o inspekcjach, informacje o zmianach (daty, imiona i nazwiska wypełniających)</p>
<p>23. Źródła ikonograficzne i fotografie (rodzaj, miejsce przechowywania)</p>	<p>27. Załączniki</p> <p>Wkładka 1</p>



1. Miejscowość	2. Obiekt (nazwa jak w karcie)	3. Zawartość wkładki (nazwa obiektu lub materiału uzupełniającego)
KRAKÓW	KAMIENICA przy ul. AUGUSTIAŃSKIEJ 11/ SKAŁECZNEJ 8	FOTOGRAFIE

Fot.1



Fot. 2



Opis fotografii:

- 1 elewacja tylna
- 2 detal elewacja frontowa
- 3 klatka schodowa
- 4 sień

Wkładkę założył: mgr inż. arch. Ludomir Książek

Miejsce przechowywania negatywów: u autora



Fot. 3



Fot. 4

