

# KARTA EWIDENCYJNA ZABYTKU NIERUCHOMEGO WPISANEGO DO REJESTRU ZABYTEKÓW

1. Nazwa

**BUDYNEK MIESZKALNY – WILLA „KORNIŁOWICZÓWKA”**

2. Czas powstania

**2 poł. XIX w.**

3. Miejscowość

**ZAKOPANE**

12533

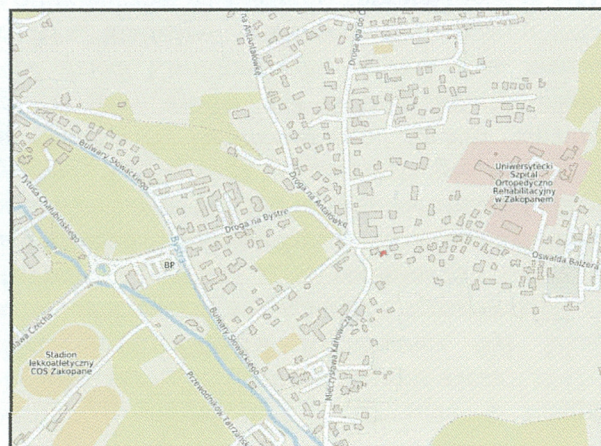
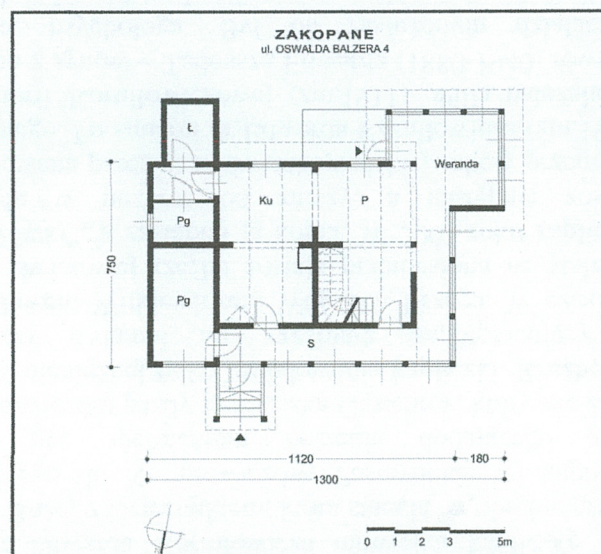
4. Adres

**34-500 Zakopane  
ul. O. Balzera 4**

nr ewidencyjny działki **63, obr. 167**

nr księgi wieczystej

11. Materiały graficzne



5. Przynależność administracyjna

województwo **małopolskie**

powiat **tatrzański**

gmina **Zakopane**

6. Współrzędne geograficzne

**N: 49°17'05.6" E: 19°58'52.1"**

7. Poprzednie nazwy miejscowości

8. Właściciel i jego adres



9. Użytkownik i jego adres

**j. w.**

10. Formy ochrony

**Gminna Ewidencja Zabytków  
Wojewódzka Ewidencja Zabytków**



## 12. Historia

Willa „Korniłowiczówka” powstała z zakupionej w 1896 roku przez dr Edwarda Korniłowicza (1847-109) góralskiej chaty. Edward Korniłowicz był lekarzem psychiatrą, pracującym w szpitalach warszawskich. Był współtwórcą podstaw nowoczesnego leczenia psychiatrycznego. Ożeniony był z Wiktorią z d. Poll. W Zakopanem dr Edward Korniłowicz należał do grupy „odkrywców Tatr”, obok Chałubińskiego, Witkiewicza, Matlakowskiego i Dembowskiego. Ojcem chrzestnym jednego z jego synów był Władysław Matlakowski, a muzyki dzieci Korniłowiczów uczyła żona Stanisława Witkiewicza. Stanisław Witkiewicz był częstym gościem willi Korniłowiczów na Bystrem. Zaprojektował w 1907 on dla dr Edwarda Korniłowicza niewielką kapliczkę p.w. Matki Bożej z Dzieciątkiem, która stanęła w obrębie gruntu należącego do Korniłowiczów. Postawienie tej kapliczki miało być spełnieniem życzenia dodającego grunt Korniłowiczom gazdy Franciszka Gąsienicy, który nie żądał zapłaty pieniężnej tylko ufundowania kapliczki. Rzeźbę dla kapliczki wykonał art. rzeźbiarz współpracujący ze Stanisławem Witkiewiczem Wojciech Brzega. W czasie II wojny światowej rzeźba została przeniesiona na stałe do „Księżówki”, a zastąpiła ją kopia. W 2003 roku kapliczka spłonęła w pożarze od zniczy, a następnie została odbudowana przez uczniów zakopiańskiej szkoły przemysłu drzewnego. Po śmierci dr Edwarda Korniłowicza (zm.1909) i Wiktorii Korniłowiczowej (zm.1911), willa należała do jednego z synów – Tadeusza Edwarda (1880-1940) również lekarza, psychologa. Był on zasłużonym działaczem w ochronie przyrody Tatr, taternikiem i ratownikiem górskim. Żonaty był z córką pisarza Henryka Sienkiewicza – Jadwigą Sienkiewiczówną (1883-1969). Obecnie malownicza willa Korniłowiczów należy do [REDAKTOWANE]

[REDAKTOWANE] W willi mieści się niewielki, klimatyczny pensjonat do wynajęcia.

## 13. Opis

Sytuacja. Willa „Korniłowiczówka” znajduje się w dzielnicy z Zakopanego – Bystre u zbiegu ulic O. Balzera, Drogi do Olczy, Drogi do Bystrego i Karłowicza. Willa znajduje się w południowej pierzei ulicy O. Balcera na działce nr 63, w obrębie katastralnym nr 167. Działka posiada kształt wydłużonego prostokąta i powierzchnię 0,4581 ha. Zabudowana jest dwoma budynkami nr 2 i 4. Działka zajmuje północno-wschodni narożnik działki. Granice działki wytyczone są metalowym ogrodzeniem. Budynek frontem (gankiem) skierowany jest na północ.

Budynek mieszkalny (willa) jest jednym ze starszych budynków w zabudowie ulicy. Przekształcony został w willę –pensjonat z typowej góralskiej chaty. Budynek jest parterowy, konstrukcji zrębowej, pierwotnie dwutraktowy, dwuosiowy. Nakryty dachem dwuspadowym, z wydatnymi przyczółkami, pokryty gontem. Budynek utrzymany w tradycji ludowego budownictwa Podhala, wzbogacony nowszymi stylowymi detalami ciesielskimi. Budynek o dużych walorach historycznych.

### Materiał, konstrukcja, technika.

Ławy fundamentowe wykonane z kamienia i betonu. Cokół ścian niski. Ściany wzniesione w konstrukcji zrębowej, z belek drewna iglastego. Ściany budynku pokryte szalunkami deskowymi. Korpus dawnej chaty obudowany nowszymi przybudówkami w formie przeszklonych werand. Rozplanowanie wnętrza przekształceniami na rzecz podniesienia walorów użytkowych willi. Otwory okienne budynku zróżnicowane kształtem i wielkościami, z oknami drewnianymi. Stolarka drzwiowa jedno i dwuskrzydłowa płycinowa, w części przeszklona. Ściany wewnątrz budynku drewniane, nakryte stropami belkowymi z powałami deskowymi. Dach budynku dwuspadowym z przyczółkami nad ścianami szczytowymi. Dach o więźbie krokwiowo-płatwiowej, kryty gontem. Nad przybudówkami daszki pulpitemowe. Budynek posiada instalację elektryczną, wodno-kanalizacyjną i gazową.

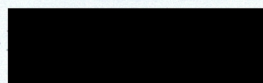


14. Kubatura	15. Powierzchnia użytkowa	16. Przeznaczenie pierwotne	17. Użytkowanie obecne
ok. 440 m <sup>3</sup>	zab. ok. 110 m <sup>2</sup>	budynek mieszkalny	budynek mieszkalny
18. Stan zachowania	19. Istniejące zagrożenia, najpilniejsze postulaty konserwatorskie		
Stan zachowania dobry	Brak zagrożeń. Otoczyć opieką konserwatorską.		



20. Akta archiwalne (rodzaj akt, numer i miejsce przechowywania)

1.Sąd Rejonowy w Zakopanem. Wydział Ksiąg Wieczystych –



21. Uwagi

Budynek nie został udostępniony.

22. Adnotacje o inspekcjach, informacje o zmianach (daty, imiona i nazwiska wypełniających)

23. Bibliografia

- 1.Moździerz Z., Szlak stylu zakopiańskiego. Zakopane 2014.
- 2.Długołęcka L, Pinkwart M., Zakopane. Przewodnik historyczny. Pascal B-B, 2003
- 3.Moździerz Z., Styl zakopiański w architekturze [w:] Regionalizm, Regiony, Podhale. Pod red. Jerzego M. Roszkowskiego. Zakopane 1995, s. 23–52.
- 4.Tondos B., Styl zakopiański i zakopiańszczyzna. Wrocław 2004.
- 5.Orłowski S. Ś.p. Edward Korniłowicz (Wspomnienie pośmiertne). „Medycyna i Kronika Lekarska” nr 44, 1909, Nusbaum H. Ś.p. Edward Korniłowicz. „Gazeta Lekarska” nr 44 (47), 1909 s. 1039-1042.
- 6.Witold Grzybek. Korniłowicz Tadeusz (1880-1940) (w:) Polski Słownik Biograficzny. Wrocław 1968. Tom XIV, s. 87-89.
- 7.Ostaszewska B., Doktor Edward Korniłowicz (1847-1909). „Pamiętnik Towarzystwa Lekarskiego Warszawskiego”, 2007.(wersja internetowa).

25. Źródła ikonograficzne (rodzaj, miejsce przechowywania)

24. Opracowanie karty ewidencyjnej (autor, data i podpis)

tekst

**dr Marek Grabski październik 2019 r.** 

plany, rysunki

**j. w.**

fotografie

**j. w.**

26. Załączniki

**Załącznik nr 1 –ilustracje**

**Załącznik nr 2 - ilustracje**



## ZAŁĄCZNIK DO KARTY EWIDENCYJNEJ

Nr 1

1. Miejscowość	<b>ZAKOPANE</b>	5. Nazwa zabytku (jak w karcie), adres  <b>BUDYNEK MIESZKALNY – WILLA „KORNIŁOWICZÓWKA” – ul. O. Balzera 4.</b>	6. Zawartość załącznika  <b>c.d. opisu + ilustracje</b>
2. Gmina	<b>Zakopane</b>		
3. Powiat	<b>tatrzański</b>		
4. Województwo	<b>małopolskie</b>		



*widok od północnego-wschodu*



*widok od zachodu*





*widok od północy*



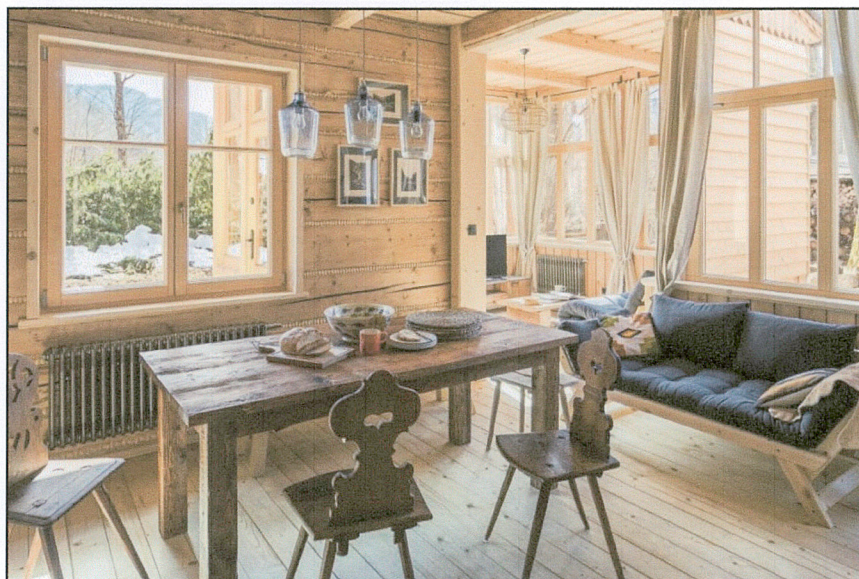
*widok od południa*

*szczyt od zachodu*





1. Miejscowość	ZAKOPANE	5. Nazwa zabytku (jak w karcie), adres  <b>BUDYNEK MIESZKALNY – WILLA „KORNIŁOWICZÓWKA” – ul. O. Balzera 4.</b>	6. Zawartość załącznika  <b>Ilustracje dodatkowe</b>
2. Gmina	Zakopane		
3. Powiat	tatrzański		
4. Województwo	małopolskie		



*wnętrze budynku (fot. ze strony internetowej)*