

# KARTA EWIDENCYJNA ZABYTKU NIERUCHOMEGO WPISANEGO DO REJESTRU ZABYTEKÓW

3. Miejscowość

**KRAKÓW**

13022

1. Nazwa

**ZESPÓŁ ZABUDOWY MIESZKANIOWEJ OSIEDLA  
„SALWATOR”**

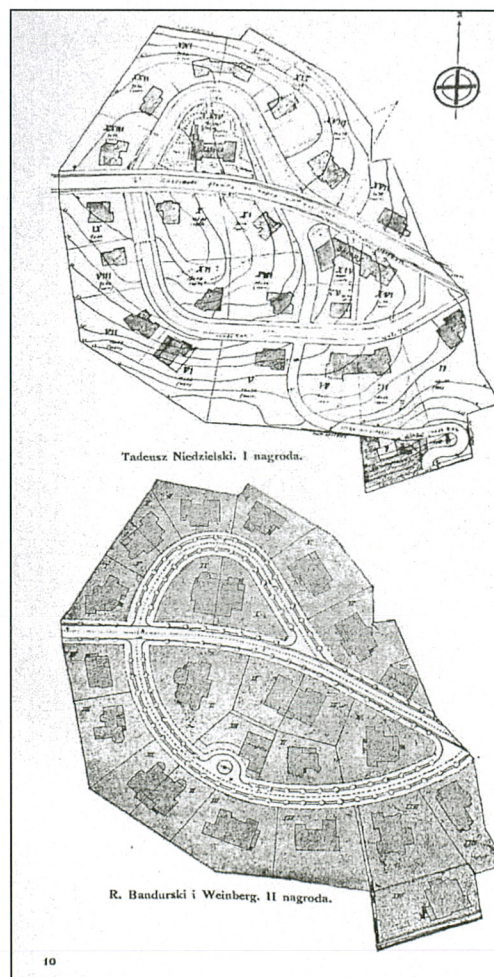
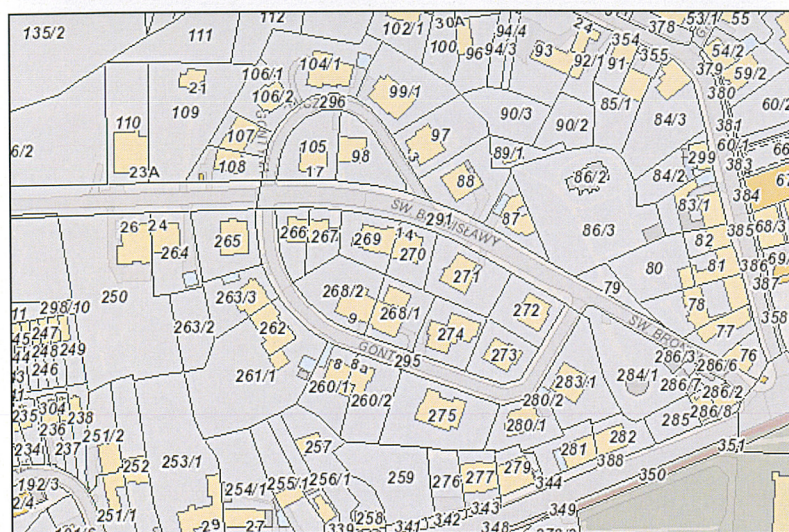
2. Czas powstania

**1908 r.**

4. Adres

**Ul. Św. Bronisławy, Anczyca, Gontyna**  
nr ewidencyjny działki:  
**obręb 13 Krowodrza**  
nr księgi wieczystej  
-

11. Materiały graficzne



Plany konkursowe, 1 i 2 nagroda, 1908

5. Przynależność administracyjna

Województwo: **małopolskie**

Powiat: **krakowski**

Gmina: **Kraków**

6. Współrzędne geograficzne

**50.053306, 19.910995**

7. Poprzednie nazwy miejscowości

**j.w.**

8. Właściciel i jego adres

**Własność prywatna**

9. Użytkownik i jego adres

**j.w.**

10. Formy ochrony

**wpis do rejestru zabytków: A-1526/M,  
decyzja z dnia 08.10.2019 r.**

**miejscowy plan zagospodarowania  
przestrzennego „Wzgórze Św.  
Bronisławy II” Uchwała RMK NR XXI/  
234/11 z dnia 6.07.2011 r.**



Najstarsze ślady człowieka w rejonie Salwatora pochodzą z czasów środkowego i górnego paleolitu. Liczne rozlewiska i bagna na Zwierzyńcu nie sprzyjały jednak osadnictwu. Wg tradycji na wzgórzu miała istnieć osada z pogańską świątynią. W wiekach średnich wzgórze z okolicznymi lasami było przede wszystkim królewskim terenem łowieckim. U podnóża Wzgórza przebiegał trakt praski do Czech. W 1148 r. w *Roczniku Kapitulnym Krakowskim* pojawia się pierwsza wzmianka o kościele *dediatio ecclesiae sancti Salvatoris*. Fundacja kościoła przypisywana jest książętom krakowskim. Jan Długosz powstanie kościoła przypisuje Piotrowi Włostowicowi. Od II połowy XII wieku ziemie na Zwierzyńcu należały do zakonu SS. Norbertanek. Z klasztorem związana była Bronisława wywodząc się z Gryfitów i Odrowążów, spokrewniona z Jaksą Gryfitem. W czasie pierwszego najazdu tatarskiego (1241), wraz z innymi zakonnicami cudem uszła z życiem, chroniąc się w pobliskich lasach. Kult Bronisławy, znanej z licznych widzeń i mistycznych uniesień, sięga początków XIV wieku i związany jest ze wzgórzem Sikornik, zwanym również później jej imieniem. Według tradycji Bronisława zamieszkała w pustelni na szczycie tegoż wzgórza i tam też zmarła. Przez krakowian uznawana była za orędowniczkę podczas klęsk żywiołowych i epidemii, a jej relikwie spoczęły w ołtarzu kościoła Norbertanek. U schyłku średniowiecza kult siostry

Sytuacja: osiedle położone w paśmie Sowińca, po wschodniej części masywu Sikornika, na wysokości ponad 300 m n.p.m. Zlokalizowane na zachód od centrum miasta, na terenie dawnej wsi Zwierzyńiec, obecnie wchodzącej w skład VII dzielnicy. Teren osiedla ma kształt owalu wytyczony przebiegiem zniwelowanych rowów fortyfikacyjnych. W skład Salwatora wchodzi wolnostojące domy przy ulicach Św. Bronisławy, Anczyca i Gontyna. U podnóża wzgórza znajduje się ul. Księcia Józefa - dawny trakt do Pragi. Od wschodu teren osiedla opiera się o mur kaplicy św. Małgorzaty i romański kościół. Św. Salwatora. Od południa granica osiedla przebiega po koronie skarpy, wznosząc się ku drodze na kopiec Kościuszki. Północna i południowa granica osiedla znajduje się na stromych urwiskach, wschodnia sąsiaduje z dwoma obiektami sakralnymi, flankującymi wejście w obręb osiedla, a zachodnia otwiera się na oś widokową perspektywy alei, prowadzącej ku szczytowi wzgórza Św. Bronisławy.

Układ przestrzenny, konstrukcja: układ przestrzenny oparty o elipsę z główną osią kompozycyjną przebiegającą wzdłuż dawnej drogi rokadowej - ul. Św. Bronisławy. W połowie wysokości dwie przebiegające po łuku drogi boczne: ul. Anczyca i Gontyna. Działki o nieregularnych kształtach, w układzie promienistym. Powierzchnia parcel średnio wynosi ok. 10 arów. Parcele ogrodzone. Dominuje ogrodzenie na ceglanej podmurówce z filarami. Przęsła z metalowej siatki. Furtki jednoskrzydłowe. Budynki lokalizowane w odległości ok. 4 m. od granicy parceli w otoczeniu ogrodowym. Przestrzeń pomiędzy ogrodem a bramą wejściową ma charakter strefy publicznej. Ogrody komponowane i użytkowe zlokalizowane w tylnej części posesji. Na terenie zespołu występuje kilka typów domów. Najczęstszym jest dom wielorodzinny w formie niewielkiej kamieniczki, z wyodrębnioną, najczęściej zewnętrzną klatką schodową (25 obiektów). 5 domów ma charakter typowych willi z wewnętrzną klatką schodową. Te dwa typy domów występują w dwóch układach zabudowy: wolnostojący lub bliźniaczy. Kombinacje rozwiązań dają cztery rozwiązania funkcjonalno - przestrzenne: dom jednorodzinny, wolnostojący np. Św. Bronisławy 15, 17, jednorodzinny w zabudowie grupowej np. Anczyca 13, wielorodzinny wolnostojący np. Gontyna 2, Anczyca 7, Św. Bronisławy 15, wielorodzinny w zabudowie grupowej np. Gontyna 7 i 9, Św. Bronisławy 14 i 16. Stylistycznie wyróżnia się trzy grupy budynków: I faza –skromny historyzm o cechach niemieckiego neorenesansu (np. Gontyna 10), II faza secesja (np. Anczyca 9, Gontyna 9), III faza funkcjonalizm (np. św. Bronisławy 23). Bryły rozczłonkowane o zróżnicowanej wysokości poszczególnych części, często z wieżyczkami. Budynki podpiwniczone, od parterowych do trzypiętrowych. Poddasza użytkowe. Piwnice ze względu na spadek terenu zagłębione lub w formie suterenu. Budynki wzniesione w konstrukcji tradycyjnej, fundamenty i ściany obwodowe ceglane z cegły pełnej. Stropy międzykondygnacyjne drewniane. Żelbet stosowany sporadycznie (po 1930 r. np. Św. Bronisławy 23, 24, 26). Klatki schodowe murowane, schody dwubiegowe, betonowe lub kamienne ze spocznikami. Spoczniki oparte na szynach stalowych. Nad podestami ceglane sklepienia odcinkowe. Dachy najczęściej czterospadowe, o nachyleniu połaci 40 - 45°, kryte dachówką ceramiczną, matową, płaską tzw. płaszówką. Dachy wsparte na profilowanym gzymsie lub na drewnianych kroksztynach. Więźba drewniana słupowo - płatwiowa. Sporadycznie występują dachy mansardowe. Układ wnętrza najczęściej dwutraktowy ze zredukowanym korytarzem w części środkowej od dwu do wieloosiowych. Ilość osi w



14. Kubatura	15. Powierzchnia użytkowa	16. Przeznaczenie pierwotne	17. Użytkowanie obecne
- m <sup>3</sup>	- m <sup>2</sup>	mieszkalne	mieszkalne
18. Stan zachowania		19. Istniejące zagrożenia , najpilniejsze postulaty konserwatorskie	
Obiekty w większości zaniedbane.		Zaleca się remonty elewacji, wymianę pokryć dachowych, przywrócenie wymienionej stolarki okiennej na drewnianą, wykonanie izolacji poziomej i pionowej. Postuluje się utrzymanie intensywności i układu zabudowy, rewitalizację ogrodów, stosowanie tradycyjnych materiałów budowlanych.	

20. Akta archiwalne (rodzaj akt, numer i miejsce przechowywania)

1. Akta Budownictwa Miejskiego, ABM f. Archiwum Państwowe w Krakowie

23. Bibliografia

1. K. Brückman de Renstrom, Salwator, Kraków, Europa. Historia i architektura osiedla 1908 - 2003 na tle przemian w architekturze krakowskiej i europejskiej początku XX w., Kraków 2003
2. A. Bojęś, Salwator i jego zagadnienia konserwatorskie [w] Teka komisji urbanistyki i architektury, t. XXVII, 1995
3. J. Purchla, Jak powstał nowoczesny Kraków, Kraków, 1979
4. B. Schönborn, Zwierzyniec - historia, zabytki, tradycje i legendy, Kraków 1953
5. Projekt osiedla, 1908, Architekt 1909, nr 1

25. Źródła ikonograficzne (rodzaj, miejsce przechowywania)

1. Widok z mogiły Kościuszki, lit. M. B. Stęczyński, 1851, Muzeum Historyczne Miasta Krakowa
2. Widok terenu osiedla od zach. J. Brydak lit. 1863 [w] Widoki dawnego Lwowa i Krakowa
3. Mapa katastralna 1848 - 1866, ABM, archiwum Państwowe w Krakowie
4. J. Bogdanowski Fortyfikacje Krakowa, 1855 - 70 umocnienia fortu Kościuszko, 1979
5. Wzgórze św. Bronisławy, fot. 1890, Muzeum Narodowe Warszawa
6. Katastralny szkic połowy z pn. częścią osiedla, Archiwum Geodezji Miejskiej, Kraków
7. R. Bandurski, Projekt domu Św. Bronisławy 11, Archiwum Państwowe w Krakowie
8. R. Bandurski, Projekt domu Anczyca 3,5,7,11, Gontyna 6, Archiwum Państwowe w Krakowie
9. L. Wojtyczko, projekt rozbudowy domu Św. Bronisławy 26, 1936, Archiwum Państwowe w Krakowie

24. Uwagi

22. Adnotacje o inspekcjach, informacje o zmianach (daty, imiona i nazwiska wypełniających)

25. Opracowanie karty ewidencyjnej (autor, data i podpis)

Tekst: arch. Maria Makarewicz, październik 2019

Plany, rysunki: arch. Maria Makarewicz, październik 2019

Fotografie: arch. Maria Makarewicz, październik 2019

26. Załączniki

Wkładka nr 1  
Wkładka nr 2  
Wkładka nr 3



1. Miejscowość	KRAKÓW	5. Nazwa zabytku, adres	6. Zawartość załącznika
2. Gmina	MIEJSKA KRAKÓW		
3. Powiat	KRAKOWSKI		
4. Województwo	MAŁOPOLSKIE		
		<b>ZESPÓŁ ZABUDOWY MIESZKANIOWEJ OSIEDLA „SALWATOR” KRAKÓW</b>	<b>CD HISTORIA CD OPIS</b>

## Cd.12

Bronisławy osłabł, ale odrodził się wraz z kanonizacją jej bliskiego krewnego Jacka Odrowąża (1594). Pomimo to, dopiero za czasów papieża Grzegorza XVI, w 1839 roku – a zatem niemal sześćset lat po śmierci – dzięki beatyfikacji kult ten został oficjalnie uznany przez kościół. Kilkadzieciąt lat wcześniej, w pięćsetną rocznicę zgonu zakonnicy, na szczycie wzgórza – w miejscu gdzie według przekazów stała niegdyś pustelnia – zbudowano niewielką kaplicę. W latach 1820—23 na szczycie wzgórza z inicjatywy Komitetu Budowy Pomnika powstał kopiec T. Kościuszki. W latach 1845 - 47 od klasztoru stronę kopca powstała droga ufundowana przez Franciszka Ciesielskiego z Mydlnik. W latach 1853 - 1860 władze austriackie na wykupionych od Komitetu terenach zbudowały największy fort Twierdzy Kraków. Od fortu w stronę klasztoru prowadziła droga rokadowa. Droga w połowie długości w miejscu dzisiejszego rozwidlenia i skrzyżowania z ul. Gontyna i Anczyca była ufortyfikowana i wzmocniona ziemnymi wałami i szańcami. W 1907 r. w związku z rozbudową Twierdzy zachodnia linia forteczna została przesunięta na linię od kopca Kościuszki do Łobzowa wzdłuż dzisiejszej ul. Piastowskiej, co stworzyło możliwość włączenia dotychczasowych przedmieść w granice miasta. Niwelacja terenów pofortecznych i zniesienie rewersów demolacyjnych otwały drogę do zabudowy. Jednocześnie gwałtownie wzrastało zapotrzebowanie na nowe mieszkania. Popularne stawały się towarzystwa budowy tanich mieszkań, które mogły na preferencyjnych warunkach nabywać od miasta tereny i zaciągać kredyty bankowe. W 1905 r. w Krakowie powstało Towarzystwo Urzędników, które jeszcze przed przyłączeniem Salwatora do Wielkiego Krakowa nabyło od wojska teren poforteczny na Zwierzyńcu. W 1908 r. z inicjatywy Towarzystwa rozpisano konkurs na parcelację gruntu pod budowę kolonii wolnostojących domów. Kolonia miała być pierwszą na terenach Polski realizacją Howardowskiej idei miasta-ogrodu. Warunki konkursu wykluczały zabudowę zwartą. Wysokość ograniczono do jednej kondygnacji. Autorzy projektów mieli przedstawić ogólny schemat zabudowy, rozmieszczenie sklepu i kasyna. Wielkość parcel została określona na maksymalnie 400 sążni tj. 1500 m<sup>2</sup>. Powierzchnia zabudowy większych działek nie mogła przekraczać 35 % powierzchni parceli. W wyniku rozpisanego konkursu spośród wielu prac do realizacji przyjęto projekt Romana Bandurskiego i Szymona Weinberga. Domy miały być pierwotnie przeznaczone dla jednej lub dwóch rodzin, wolnostojące lub w zabudowie bliźniaczej. W 1909 r. Roman Bandurski przystąpił do dwuletniej pracy nad projektami ponad dwudziestu willi. Oficjalnym inwestorem było Towarzystwo Urzędników, które budowało domy w porozumieniu z ich przyszłymi właścicielami. Pierwsze projekty przedstawiały wille, jako parterowe, podmiejskie budynki z dachami mansardowymi W takich formach zrealizowano trzy budynki, spośród których jeden przetrwał do dzisiaj (ul. Bł. Bronisławy 19). Pozostałe sześć projektów z pierwszej serii zostało zmodyfikowane, ze względu na rosnące aspiracje właścicieli – podniesiono je o jedną kondygnację i zmieniono układ funkcjonalno-przestrzenny, nadając im charakter wielorodzinnych kamieniczek z wydzielonymi klatkami schodowymi do oddzielnych mieszkań. Zrealizowano 12 obiektów. Trzy spośród nich (Gontyny 11, Bł. Bronisławy 14, Bł. Bronisławy 15) zaprojektowała spółka Wilczyński i Kramarski, przedsiębiorstwo budowlane, będące wykonawcą większości budynków na terenie osiedla. Pozostałe 9 to projekty Bandurskiego, uznawane za najlepsze jego realizacje na terenie osiedla (m. in. budynki pod adresami Gontyny 6, 7 i 8 oraz Anczyca 7). W 1910 r. zakończono realizację ostatnich sześciu domów. W sumie do 1913 r., kiedy zakończono realizację osiedla w zakresie przestrzennym wyznaczonym przez konkurs z 1908 r., powstało 26 willi. Po I wojnie światowej Salwator stał się



prestżową dzielnicą profesorską i artystyczną. W latach 1929-1939 osiedle rozbudowano o cztery domy funkcjonalistyczne. W czasach PRL-u w domach Salvatora zamieszkalili przypadkowi lokatorzy z kwaterunku, co poskutkowało niekontrolowanymi adaptacjami i podziałami wewnątrz.

Cd. 13

obręb poszczególnych traktów zróżnicowana. Komunikacja scentralizowana poprzez niewielki dostępny z klatki schodowej przedpokój. Mieszkania złożone z 2 do 5 pokoi, z kuchnią i łazienką, spiżarnią oraz służówką. Pokoje przejściowe o powierzchni od 20 do 35 m<sup>2</sup>. Wysokość kondygnacji mieszkalnych wynosi ok. 3,40 m. Wszystkie pomieszczenia nakryte stropami z płaskimi sufitami. W przyziemiach wydzielone niewielkie pomieszczenia dla stróża. W wyjątkowych wypadkach mieszkanie ogrodnika (Gontyna 6). Elewacje ceglane lub tynkowane. Brak szlachetnych materiałów wykończeniowych, jedynie cokoły w okładzinie z nieregularnych ciosów piaskowca. Wyprawa tynkowa, czasem fakturalna (boniowania, dekoracyjne fryzy). Elewacje niesymetryczne z ryzalitami, loggiami i tarasami. Okna skrzynkowe, w przeważającej większości weneckie, o profilowanych podziałach, wykonane najprawdopodobniej przez jeden warsztat stolarki. Balustrady balkonów ażurowe, metalowe nawiązujące do secesji niemieckiej np. Gontyna 7.

Zabytkowe elementy: kompozycja przestrzenna, układ komunikacyjny, zieleń komponowana wzdłuż ul. Św. Bronisławy, wielkość i kształt parcel, intensywność zabudowy, bryły poszczególnych budynków, wystrój i kompozycja elewacji, tradycyjne materiały budowlane, ogrodzenia i założenia ogrodowe, wewnętrzna stolarka drzwiowa, parkiety, stolarka okienna, metalowe balustrady balkonów i klatek schodowych.



Budynek, ul. Anczyca 1



Budynek, ul. Anczyca 3



1. Miejscowość	KRAKÓW	5. Nazwa zabytku, adres  <b>ZESPÓŁ ZABUDOWY MIESZKANIOWEJ OSIEDLA „SALWATOR” KRAKÓW</b>	6. Zawartość załącznika  <b>FOTOGRAFIE</b>
2. Gmina	MIEJSKA KRAKÓW		
3. Powiat	KRAKOWSKI		
4. Województwo	MAŁOPOLSKIE		



Budynek, ul. Anczyca 9



Budynek, Św. Bronisławy 14



Budynek, ul. Gontyny 4





Budynek, ul. Anczyca 7



Budynek, ul. Św. Bronisławy 11



Budynek, ul. Św. Bronisławy 11



Budynek, ul. Gontyny 6



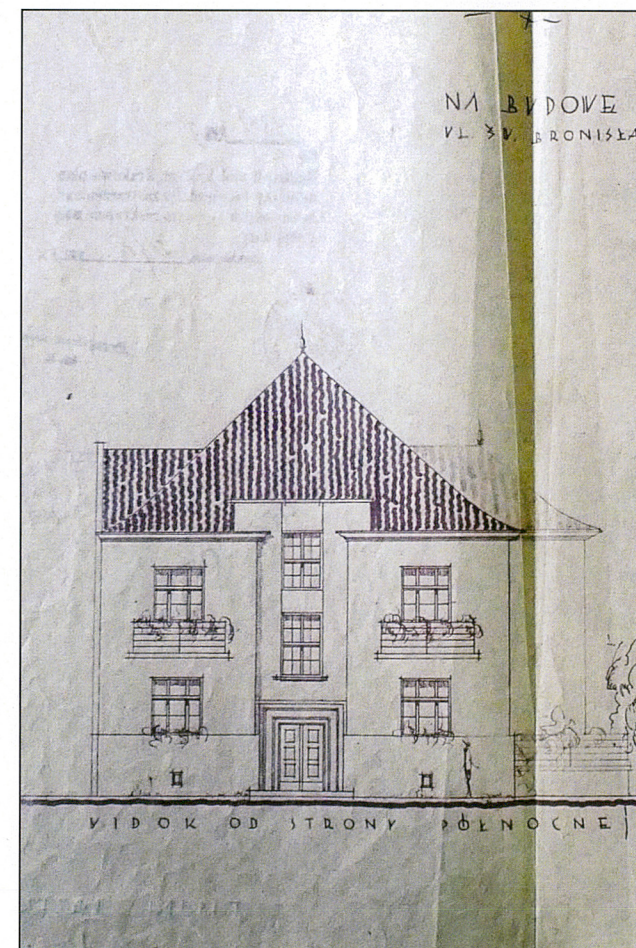
1. Miejscowość	KRAKÓW	5. Nazwa zabytku, adres  <b>ZESPÓŁ ZABUDOWY MIESZKANIOWEJ OSIEDLA „SALWATOR” KRAKÓW</b>	6. Zawartość załącznika  <b>FOTOGRAFIE ARCHIWALIA</b>
2. Gmina	MIEJSKA KRAKÓW		
3. Powiat	KRAKOWSKI		
4. Województwo	MAŁOPOLSKIE		



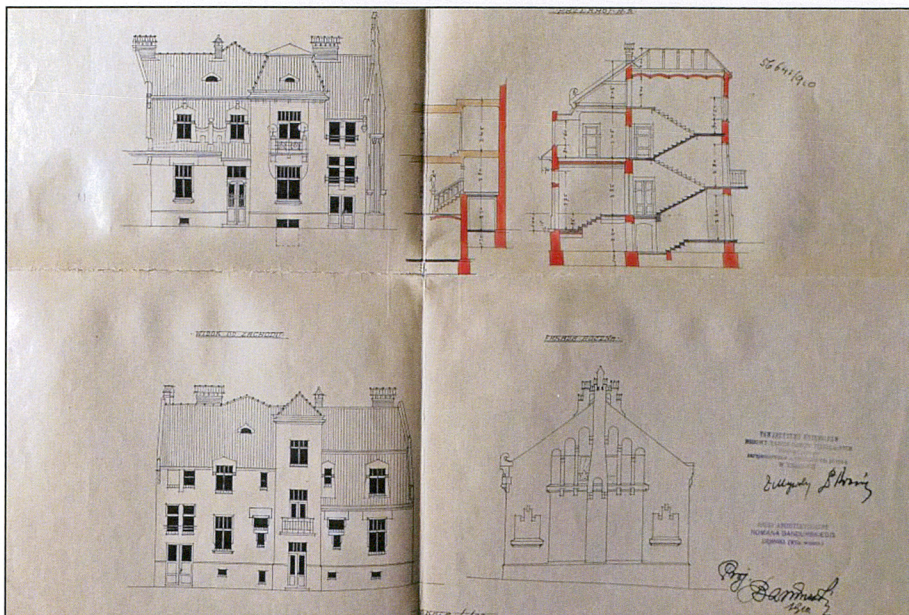
Budynek, ul. Św. Bronisławy 18



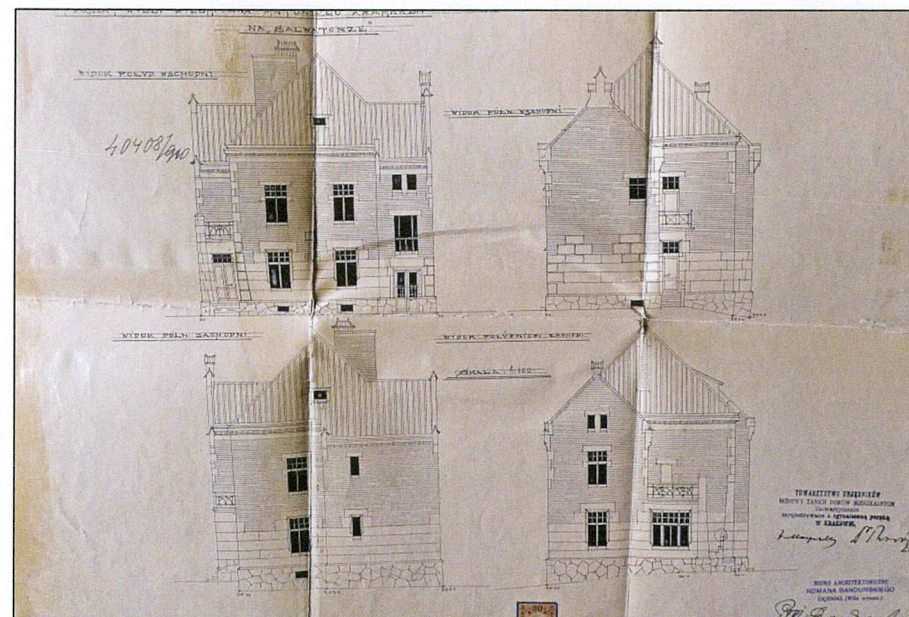
Budynek, ul. Św. Bronisławy 26

F. Liebling, Projekt domu,  
ul. Św. Bronisławy 26, 1929

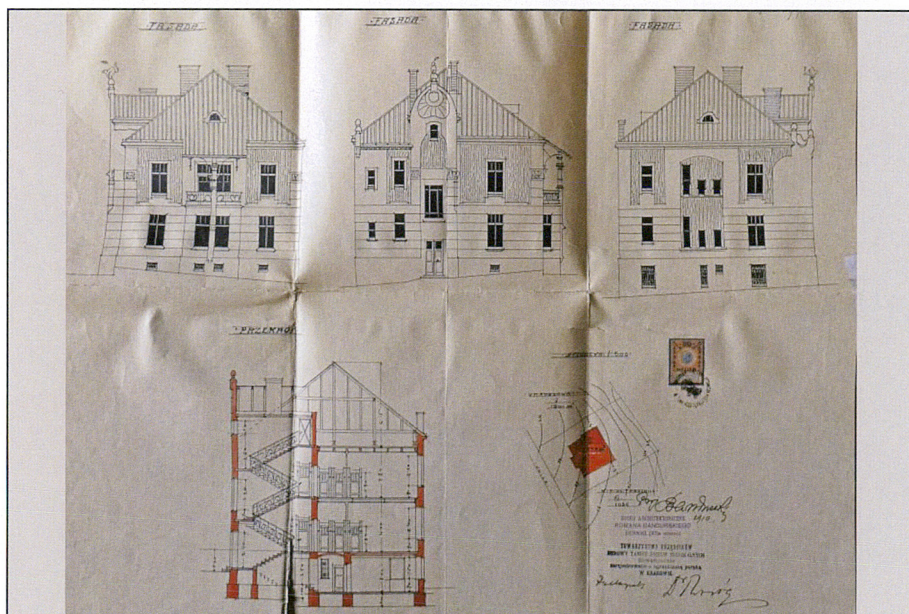




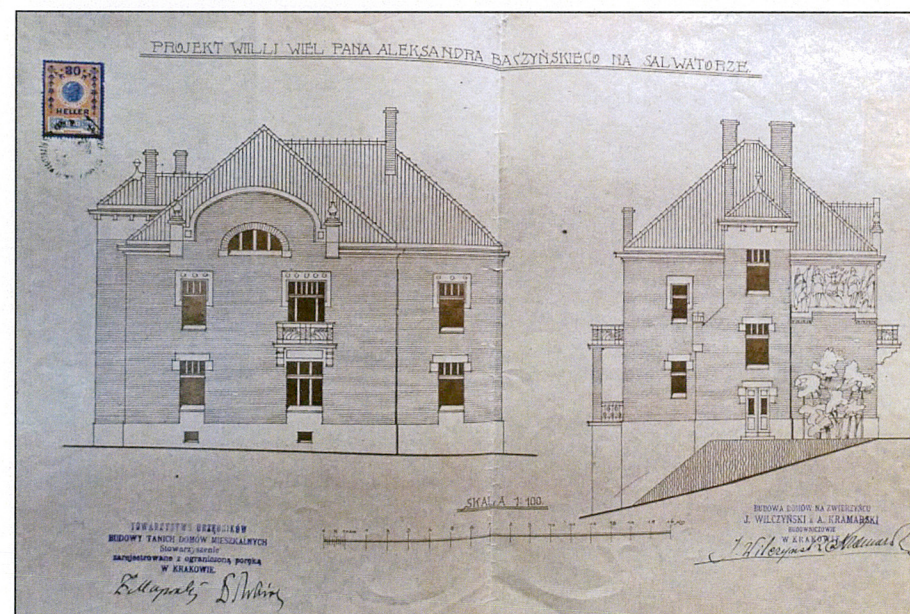
R. Bandurski, Projekt domu, ul. Anczyca 11, 1910



R. Bandurski, Projekt domu, ul. Anczyca 9, 1910



R. Bandurski, Projekt domu, ul. Anczyca 5, 1910



Wilczyński, Kramarski, Projekt domu ul. Anczyca 3, 1910