

KRAJOWY OŚRODEK BADAŃ I DOKUMENTACJI
ZABYTEKÓW W WARSZAWIE
KARTA EWIDENCYJNA ZABYTEKÓW
ARCHITEKTURY I BUDOWNICTWA

A B C D E F G H I J K L Ł M N O P R S T U V W X Y Z

Nr

12621

1. Obiekt

Chałupa

2. Czas powstania

1893

3. Miejscowość

Zakopane

11. Zdjęcia, rzut, przekrój, sytuacja, orientacja



4. Adres

ul. Karłowicza 2a

nr hipoteczny nr ew. działki 12-477/3

5. Przynależność administracyjna
województwo małopolskie

powiat tatrzański

gmina m. Zakopane

6. Poprzednie nazwy miejscowości

7. Przynależność administracyjna
przed 01.01.1999
województwo nowosądeckie

8. Właściciel i jego adres



9. Użytkownik i jego adres
lokatorzy

10. Rejestr zabytków



Chałupa została wzniesiona prawdopodobnie ok. 1893 r. Wchodziła ona w skład zagrody dwubudynkowej.

Potwierdza to *Spis domów na obszarze Stacyi klimatycznej w Zakopanem* oraz *Plan Stacyi Klimatycznej w Zakopanem* opublikowane w 1894 r. w „Almanachu Tatrzańskim”, z którego wynika, że budynek nr konskrypcyjny 358 istniał już w tym miejscu i należał do Józefa Gąsienicy z „podedrogi”. W 1918 r. budynek był własnością Stanisława z pode drogi, zapewne syna Józefa. Ostatni remont przeprowadzono ok. 1960 r., ale jego zakres był raczej skromny, skoro w 1982 r. jego stan określany był jako zły

Budynek reprezentuje podhalańskie budownictwo ludowe.

Budynek jest wolnostojący, wzniesiony jest przy ul. Karłowicza po jej zachodniej stronie, zwrócony elewacją frontową w kierunku południowym,

Parterowy z poddaszem mieszkalnym, częściowo podpiwniczony. Wzniesiony na rzucie wydłużonego prostokąta o jednotraktowym układzie pomieszczeń, typowym dla Skalnego Podhala — pierwotnie sień po środku, dwie izby — „czarna” i „biała” po obu jej stronach. Prawdopodobnie jeszcze przed I wojną światową lub w okresie międzywojennym dobudowano od strony południowej (tj. od frontu) piętrową werandę, rozbudowano poddasze doświetlając je dwoma „dymnikami” oraz dobudowano od strony „izby czarnej” (tj. od zachodu) dwa pomieszczenia i korytarz od strony północnej. Wejście do chałupy od frontu, poprzez werandę od strony południowej.

Posadowienie na płytkim fundamencie i podmurówce z kamienia rzeczno-łóżnego „na dziko”. Ściany konstrukcji zrębowej z zewnątrz mszone wełnianką drzewną, wewnątrz częściowo oszalowane deskami. Budynek przekryty dachem półszczytowym z dwoma dymnikami w połaci południowej, po prawej stronie werandy. Weranda i „dymniki przekryte” dachami dwuspadowymi, przy czym kalenica dachu werandy nieco wyższa od kalenicy głównego dachu. Połacie pobite gontem tartym, obecnie pokryte dodatkowo papą asfaltową. Stropy drewniane, belkowe, bez sosrębów. Więźba dachowa krokwiowo-płatwiowa. Podłogi „białe” na legarach, schody na poddasze drewniane, zabiegowe. Okna typu „polskiego”, tradycyjne. Drzwi frontowe płycinowe, z naświetlem w formie okna zwieńczonego łukiem półokręgu.

Wody opadowe odprowadzane z połaci dachowych bezpośrednio na teren (zachowany krótki odcinek rynny od strony południowej, bez rury spustowej). Brak odprowadzenia wód opadowych z terenu. Brak izolacji przeciwwilgociowej poziomej. Budynek wyposażony w instalację wodną i elektryczną. Ogrzewanie piecowe.

14. Kubatura 900 m ³	15. Powierzchnia użytkowa 190 m ²	16. Przeznaczenie pierwotne chałupa	17. Użytkowanie obecne dom mieszkalny
18. Prace budowlane i konserwatorskie, ich przebieg i dokumentacja Remont w latach 60. XX w. o charakterze doraźnym.		19. Stan zachowania (fundamenty, ściany zewnętrzne, ściany wewnętrzne, sklepienia, stropy, konstrukcje dachowe, pokrycie dachu, wyposażenie i instalacje) Obecnie poszczególne zespoły elementów znajdują się w następującym stanie: <ul style="list-style-type: none"> - fundamenty – brak (posadowienie niewystarczające); - ściany zewnętrzne – zły; - ściany wewnętrzne – zły; - stropy – zły; - podłogi – dostateczny; - więźba dachowa – zły; - pokrycie dachowe – zły; - rynny, rury spustowe, obróbki blacharskie – brak; - stolarka drzwiowa i okienna – zły; - instalacja elektryczna – dostateczny; - instalacja wod.-kan. – dostateczny. 	
		20. Najpilniejsze postulaty konserwatorskie 1) Wykonanie dokumentacji fotograficznej.	

21. Akta archiwalne (rodzaj akt, numer i miejsce przechowywania)

- 1) Plan Stacji Klimatycznej w Zakopanem", skala 1:12500. Oprac. Józef Turek, 1897. Zbiory Archiwalne Muzeum Tatrzańskiego, sygn. M 480—t. 12
- 2) „Spis domów w Zakopanem oraz wykaz will, hoteli i pensyonatów według ulic i numerów orientacyjnych i konskrypcyjnych”. Zakopane 1918. Mps Archiwum Państwowe w Krakowie, oddział w Nowym Targu, sygn. Gm. Z/14.
- 3) K. Kiełb „Inwentaryzacja architektoniczno-pomiarowa budynku Istniejącego”. Zakopane 2010.

22. Bibliografia

- 1) *Spis domów na obszarze Stacji klimatycznej w Zakopanem oraz Plan Stacji Klimatycznej w Zakopanem*. „Almanach Tatrzański”. Rocznik Tatrzańskiego Towarzystwa 1894/95. [Lwów] 1894, s. 6.

23. Źródła ikonograficzne i fotografie (rodzaj, miejsce przechowywania)

24. Uwagi różne

Obiekt wymaga gruntownej modernizacji, ze względu na brak przystosowania do współczesnych potrzeb
Remont konserwatorski i modernizacja raczej nieopłacalne

25. Opracował

tekst	Zbigniew Moździerz (X–XII 2010)
plany, rysunki	Krzysztof Kiełb (XI 2010)
zdjęcia fotograficzne	Dawid Moździerz (XI–XII 2010)

Karta po wypełnieniu podlega ochronie na podstawie przepisów prawa autorskiego.

26. Adnotacje o inspekcjach, informacje o zmianach (daty, imiona i nazwiska wypełniających)

27. Załączniki

Wkładka z rzutami i elewacjami [1]
Wkładka z elewacjami wsch. i zach. oraz przekrojem [2]
Wkładka z fotografiami współczesnymi [3]

1. Miejscowość

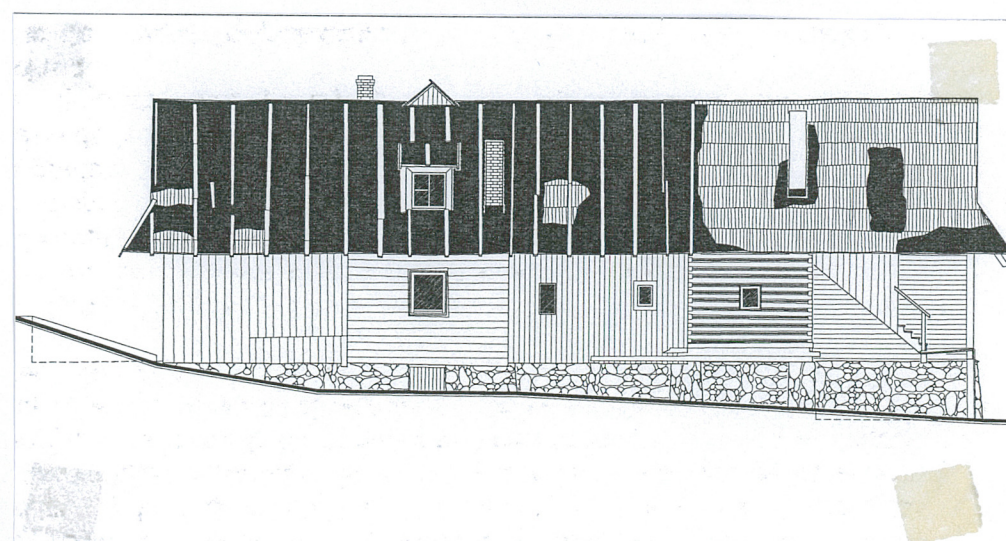
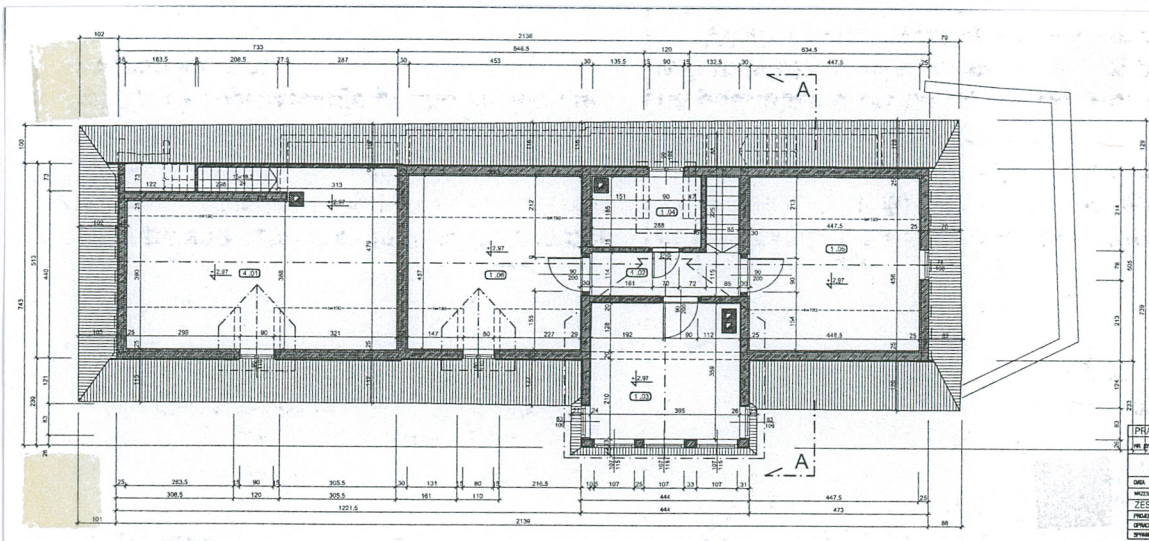
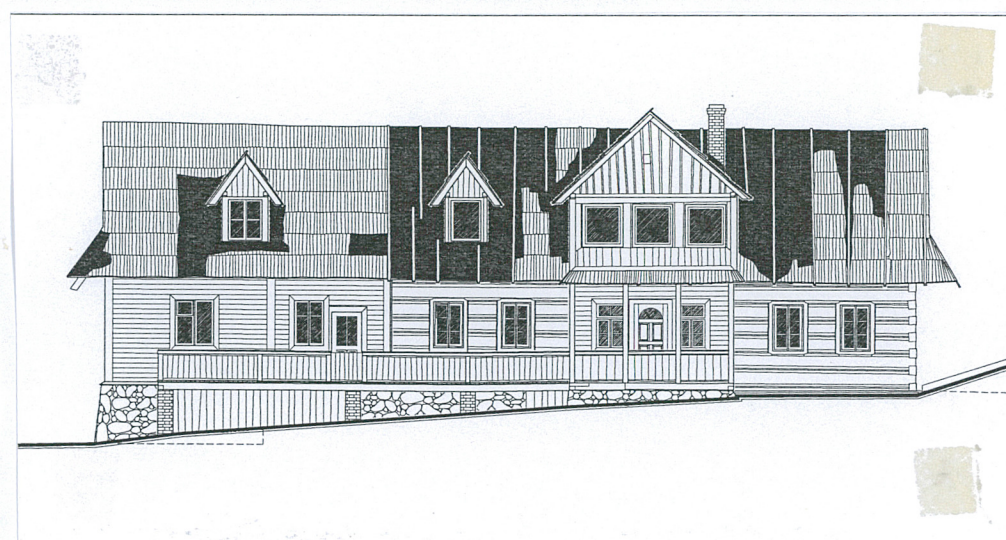
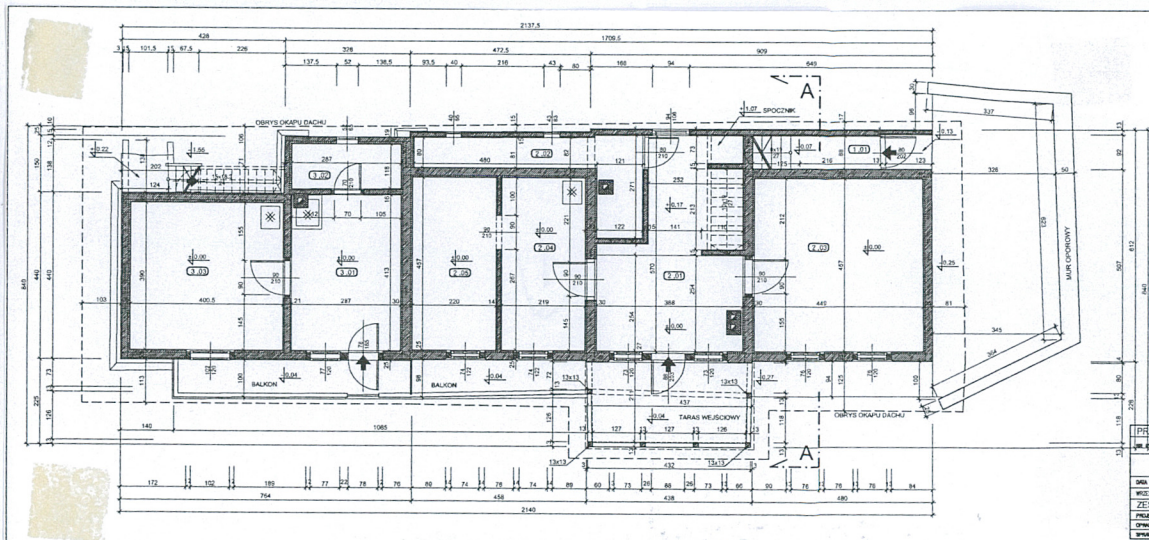
2. Obiekt (nazwa jak w karcie)

3. Zawartość wkładki (nazwa obiektu lub materiału uzupełniającego)

ZAKOPANE

Chałupa

Rzuty parteru i poddasz oraz elewacje płd. i półn.



Wkładkę założył: Zbigniew Moździerz

Miejsce przechowywania negatywów: zbiory prywatne autora

1. Miejscowość

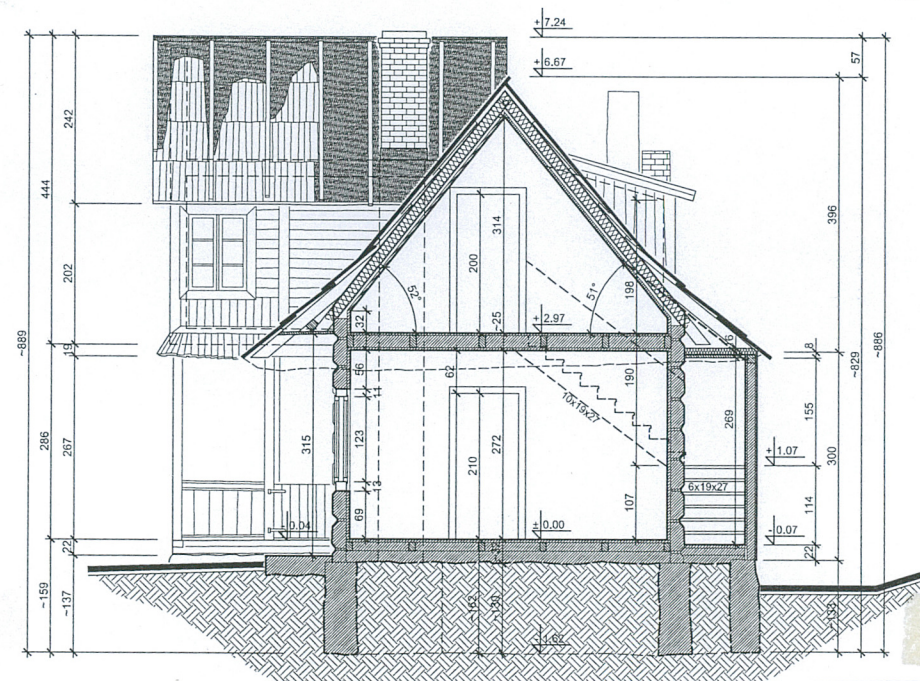
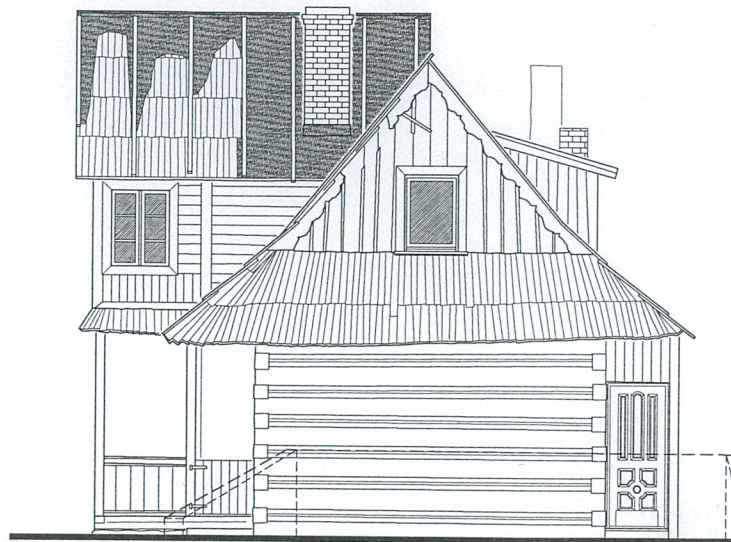
2. Obiekt (nazwa jak w karcie)

3. Zawartość wkładki (nazwa obiektu lub materiału uzupełniającego)

ZAKOPANE

Chałupa

Elewacje wch. i zach. oraz przekrój



Wkładkę założył: Zbigniew Moździerz

Miejsce przechowywania negatywów: zbiory prywatne autora

1. Miejscowość

ZAKOPANE

2. Obiekt (nazwa jak w karcie)

Chałupa

3. Zawartość wkładki (nazwa obiektu lub materiału uzupełniającego)

Fotografie współczesne



Wkładkę założył: Zbigniew Moździerz

Miejsce przechowywania negatywów: zbiory prywatne autora

