

1. Obiekt

KAPLICZKA

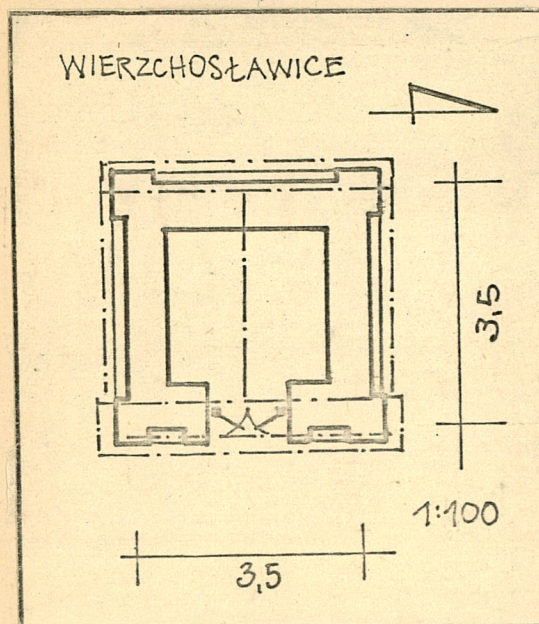
2. Czas powstania

1866 - 8  
1977

3. Miejscowość

WIERZCHOSŁAWICE

11 Zdjęcia, plan sytuacyjny, rzuty



4. Adres

Wierchosławice nr 44

nr hipoteczny

5. Przynależność administracyjna

tarnowskie

województwo

gmina

Wierchosławice  
pow. TARNÓW

6. Poprzednie nazwy miejscowości

7. Przynależność administracyjna  
przed 1 VI 1975

krakowskie

województwo

powiat

tarnowski

8. Właściciel i jego adres

M. Płanik

Wierchosławice nr 44

9. Użytkownik i jego adres

J.W.

+ mieszkańcy wsi

10. Rejestr zabytków

Nr ..... data .....

autor zdjęć  
data wykonania  
miejsce przechowywania negatywów

M.Kornecki, 1980 r.



12. Autorzy, historia obiektu, określenia stylu.

Kapliczka zbudowana 1866 lub 1868 z fundacji Jana i Salomei Mularzów. W r. 1977 przesunięta i odtworzona z maksymalnym użyciem pierwotnego materiału i detalu, w związku z robotami drogowymi. Odtworzenie dokładne.

Typowa murowana kapliczka wiejska o dekoracji eklektycznej i w tradycji klasycystycznej. Z uwagi na bogatą artykulację i wystrój obejmujący kamienną rzeźbę figuralną, obiekt należy do ciekawszych zabytków swego rodzaju.

13. Opis (sytuacja, materiał i konstrukcja, rzut, bryła, elewacje, dach, wnętrze wyposażenie, insial)acje

Kapliczka usytuowana w pn. części wsi, po wsch. stronie drogi z Wojnicza przez Bogumiłowice do Radłowa, naprzeciw dawnego zespołu dworskiego. Zwrócona frontem ku wsch.

Murowana z cegły z użyciem kamienia, otynkowana, kryta dachówką ceramiczną.

Na rzucie zbliżonym do kwadratu. Elewacje rozczłonkowane podziałami ramowymi. W elewacjach bocznych i tylnej gzyms podokapowy profilowany. W ścianach bocznych okna zamknięte półkoliście. Elewacja frontowa o bogatej artykulacji: pośrodku wejście zamknięte dwuluczem, w nadprożu krzyżyk wyrobiony w zaprawie. Po bokach wejścia dwie wąskie płyciny. Gzymsy koronujące wzbogacone pośrodku odcinkiem fryzu kostkowego. Szczyt uskokowy, ogzysowany, ożywiony płycinami, zwieńczony dwubocznie z postumentem zaakcentowanym odcinkiem gzymsu kostkowego, zakończony żelaznym krzyżykiem. W szczycie trzy płyciny zamknięte półkoliście, pod nimi gzymsy; pod płyciną środkową gzyms na wspornikach; poniżej trójkąt wyrobiony w zaprawie /pierwotnie Oko Opatrzności?/. W płycinach kamienne figurki: Matka Boska z Dzieciątkiem, niezidentyfikowany św. biskup i Bóg Ojciec z grupy Tronu Łaski; na uskokach szczytu większe od poprzednich kamienne posąжки; z czterech pierwotnych zachowane obecnie trzy: Matka Boska lub nieokreślona święta, św. Jan Chrzciciel i św. Wawrzyniec. Wszystkie rzeźby zapewne z czasu budowy kapliczki 1866 lub 1868. Szczyt tylny trójkątny, gładki. Dach dwuspadowy.

Wnętrze nakryte stropem płaskim z desek. W wejściu drzwi dwuskrzydłowe, płycinowe, bogato profilowane, w górnej części przeszklone, w typie miejskiej stolarki eklektycznej w. XIX/XX.

Wewnątrz ołtarzyk z rzeźbami /ze sztucznego kamienia?/ Matki Boskiej z Dzieciątkiem i dwóch aniołków, zapewne w . XIX/XX.

A B C D E F G H I J K L M N O P Q R S T U V W X Y Z



14. Kubatura  36 m <sup>3</sup>	15. Powierzchnia użytkowa  12 m <sup>2</sup>	16. Przeznaczenie pierwotne  kapliczka wiejska	17. Użytkowanie obecne  kapliczka wiejska
18. Prace budowlane i konserwatorskie, ich przebieg i dokumentacja  -		19. Stan zachowania (fundamenty, ściany zewnętrzne, ściany wewnętrzne, sklepienia, stropy, konstrukcje dachowe, pokrycie dachu, wyposażenie i instalacje) Stan zachowania kapliczki dobry. Stan zachowania rzeźb zły, kamień silnie zwietrzały.	
20. Najpilniejsze postulaty konserwatorskie Kapliczka zasługuje na opiekę konserwatorską Wpisać do rejestru zabytków.			



21. Akta archiwalne (rodzaj akt, numer i miejsce przechowywania)

22. Bibliografia

23. Źródła ikonograficzne i fotografie (rodzaj, miejsce przechowywania, sygnatury)

24. Uwagi różne

25. Wypełnił  
mgr Marian Kornecki  
1980/1981  
PP PKZ O/Kraków

26. Sprawdził

27. Załączniki



