

1. Obiekt

BUDYNEK MIESZKALNY (WILLA „BOŻYDAR”)

2. Czas powstania

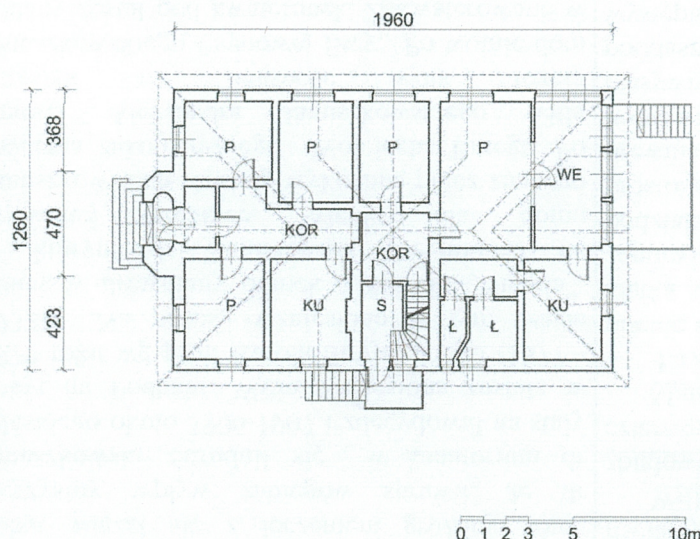
1929 r.

3. Miejscowość

ZAKOPANE

11. Zdjęcia, rzut, przekrój, sytuacja, orientacja

ZAKOPANE - WILLA „BOŻYDAR”, UL. JAGIELLOŃSKA 24



4. Adres

34-500 Zakopane
ul. Jagiellońska 24

nr hipoteczny

5. Przynależność administracyjna

województwo małopolskie

powiat tatrzański

gmina Zakopane

6. Poprzednie nazwy miejscowości

7. Przynależność administracyjna
przed 01.01.1999

województwo nowosądeckie

8. Właściciel i jego adres

9. Użytkownik i jego adres

j.w.

10. Rejestr zabytków

Willa „Boży dar” zbudowana została dla dr Aleksandra Januszkowskiego i jego żony Aliny, przybyłych do Zakopanego z Mińska. Ich pobyt wiązał się z leczeniem gruźlicy żony. Korzystny wpływ zabiegów sprawił, że dr Januszkowski zatrudnił się w sanatorium dr Dłuskiego około 1906-1907 i zdecydował na stały pobyt na Podhalu. Willa wzniesiona została w 1929 roku wg proj. Karola Stryjeńskiego (1877 - 1932). Na posesji wzniesiono w tym czasie mniejszy drewniany domek o nazwie „Nietota”, w którym dr Januszkowski przyjmował na prywatnej praktyce. Meble dla domu Januszkowskich zostały wykonane przez znanego snycerza zakopiańskiego Wojciecha Brzega. Po śmierci Aleksandra Januszkowskiego willa przeszła na własność [REDAKOWANE]

[REDAKOWANE] Po wojnie dom oddany został pod kwaterunek. Zakwaterowano w nim Tadeusza Litwińskiego (1902-1986) inżyniera budownictwa, kolekcjonera dzieł sztuki o tematyce tatrzańskiej i podhalańskiej. Na potrzeby zgromadzonej przez niego kolekcji przeznaczono większą część powierzchni willi, kosztem właścicieli. Ostatecznie jego kolekcja obiecana władzom Zakopanego, przekazana została muzeum Katolickiego Uniwersytetu Lubelskiego. Obecnie w willi „Boży dar” znajduje się jedno własnościowe mieszkanie lokatorskie, a pozostała część lokali należy do właścicielki [REDAKOWANE]

Sytuacja. Willa „Bożydar” położona jest w środkowej części ulicy Jagiellońskiej w jej pierzei zachodniej. Willa znajduje się na działce nr 313, (obr. kat. 005). Działka siedliskowa posiada kształt prostokąta, przylegającego krótszym bokiem do ulicy. Granice działki wytyczone są ogrodzeniem z metalowej siatki. Na działce rośnie kilka starszych drzew liściastych. Budynek stoi szczytem do ulicy.

Willa modernistyczna, w duchu budownictwa dworkowego z okresu międzywojennego. Murowana, tynkowana, zbudowana na planie prostokąta, parterowa, podpiwniczona z poddaszem użytkowym (mieszkalnym). Nakryta dachem czterospadowym, krytym dachówką. Nad wystawkami poddasza daszki dwuspadowe.

Materiał, konstrukcja, technika.

Ławy fundamentowe wykonane z kamienia i betonu. Cokół ścian murowany z cegły, w okładzinie kamiennej. Mury piwnic wzniesione z cegły, tynkowane, nakryte sklepieniami kolebkowymi i odcinkowymi. Piwnice dostępne zejściem pod klatka schodową na poddasze, usytuowaną w sieni w części środkowej budynku. Mury budynku wykonane z cegły na zaprawie cementowo-wapiennej, elewacje pokryte szarym tynkiem. Elewacja frontowa (południowa) pięciosiowa, z podziałami za pomocą otworów okiennych. Elewacja rozczłonkowana w pionie uskokowymi pilastrami. Otwory okienne prostokątne, bez tynkowych obramień. Stolarka okienna dwuskrzydłowa i trójskrzydłowa, cztero i sześciopolowa, drewniana. W partii poddasza tej elewacji trójosiowa wystawka zwieńczona trójkątnym szczytem. Po bokach dwie mniejsze wystawy o daszkach pulpityowych. Elewacja tylna (północna) trzyosiowa, poprzedzona w parterze niewielkim gankiem z masywnymi schodami ujętymi ażurową, metalową balustradą. W elewacji tej dodatkowe wejście do sieni budynku. W poddaszu wystawka dachowa o jednym oknie i dwuspadowym daszku. Elewacja boczna (wschodnia) trzyosiowa, z występującym masywnym portykiem otwartym półkolistą arkadą. W poddaszu płyta balkonu o metalowej balustradzie. Wejście na balkon z wystawki poddasza nakrytej dwuspadowym daszkiem. Ganek poprzedzony masywnymi schodami. Elewacja boczna zachodnia z dużymi oknami werandowymi z obszernym tarasem o metalowej, balustradzie. W poddaszu tej elewacji kolejna wystawka dachowa, analogiczna do innych elewacji. Ściany wewnątrz budynku tynkowane i białkowane, nakryte stropami drewnianymi zamkniętymi. Podłogi w pomieszczeniach mieszkalnych parkietowe, w sieniach wylewki lastriko. Stolarka drzwiowa jedno i dwuskrzydłowa, płycinowa. Stolarka mocowana w futrynach skrzynkowych. Komunikacja z poddaszem - klatka schodowa usytuowana w sieni w części środkowej budynku. Schody masywne ujęte metalową balustradą. Budynek nakryty dachem czterospadowym, nad wystawkami dachowymi daszki dwuspadowe. Więźba dachowa drewniana, krokwiowo-stolcowa, kryta dachówką ceramiczną. Budynek posiada instalacje elektryczną, wodno-kanalizacyjną i gazową.

14. Kubatura	15. Powierzchnia użytkowa	16. Przeznaczenie pierwotne	17. Użytkowanie obecne
ok. 2100 m ³	zab.252 m ²	budynek mieszkalny	budynek mieszkalny
18. Prace budowlane i konserwatorskie, ich przebieg i dokumentacja		19. Stan zachowania (fundamenty, ściany zewnętrzne, ściany wewnętrzne, sklepienia, stropy, konstrukcje dachowe, pokrycie dachu, wyposażenie i instalacje)	
Zob. pkt 12.		Budynek w dobrym stanie technicznym, jednak wymagający remontu.	
		20. Najpilniejsze postulaty konserwatorskie	
		Otoczyć opieką konserwatorską.	

21. Akta archiwalne (rodzaj akt, numer i miejsce przechowywania)

1. Sąd Rejonowy w Zakopanem. Wydział Ksiąg Wieczystych -

[REDACTED] (08.05, dz. 313) [REDACTED]

22. Bibliografia

1. Anna Hanaka, „Rocznik Podhalański” T. 9: 2003, s. 113-165;;
2. Długołęcka L., Pinkwart M., Zakopane. Przewodnik historyczny. Bielsko-Biała 2003.
3. Wesołowski E., Styl zakopiański w drzewie i murze. Zakopane 1939 [„szcotka” przygotowanej do druku książki w Archiwum Muzeum Tatrzańskiego]

23. Źródła ikonograficzne i fotografie (rodzaj, miejsce przechowywania, sygnatury)

1. Archiwum Właścicielki obiektu; archiwalne plany budynku

24. Uwagi różne

25. Opracował

tekst

mgr inż. arch. Oskar Huniak 2017 r.

Imię, nazwisko, data, podpis

O. Huniak

plany, rysunki

j.w.

Imię, nazwisko, data, podpis

zdjęcia fotograficzne

j.w.

Imię, nazwisko, data, podpis

miejsce przechowywania negatywów :

archiwum autora

KARTA PO WYPEŁNIENIU PODLEGA OCHRONIE NA PODSTAWIE PRZEPISÓW PRAWA AUTORSKIEGO!

26. Adnotacje o inspekcjach, informacje o zmianach (daty, imiona i nazwiska wypełniających)

27. Załączniki

1. Miejscowość	2. Obiekt (nazwa jak w karcie)	3. Zawartość wkładki (nazwa obiektu lub materiału uzupełniającego)
ZAKOPANE	Willa „Bożydar”, ul Jagiellońska 24	Ilustracje dodatkowe.



orientacja



widok od strony południowo - wschodniej

Wkładkę założył: mgr inż. arch. Oskar Huniak 2017 r.

Miejsce przechowywania negatywów: archiwum autora



widok od strony zachodniej



widok od strony południowo - zachodniej

1. Miejscowość	2. Obiekt (nazwa jak w karcie)	3. Zawartość wkładki (nazwa obiektu lub materiału uzupełniającego)
ZAKOPANE	Willa „Bożydar”, ul Jagiellońska 24	Ilustracje dodatkowe.



widok od strony północno - zachodniej



widok od strony północno - wschodniej

Wkładkę założył: mgr inż. arch. Oskar Huniak 2017 r.

Miejsce przechowywania negatywów: archiwum autora



hol główny willi



klatka schodowa